

Borza vrednostnih papirjev

Ekonomsko ogledalo

UMAR

številka 7/2004

str. 9

Promet in tržna kapitalizacija na Ljubljanski borzi d.d.	Promet, I-VI 2004		Tržna kapitalizacija, 30. VI 2004	
	v mrd SIT	Stopnje rasti, v % I-VI 2004/I-VI 2003	v mrd SIT	Stopnje rasti, v % 30. VI 2004/30. VI 2003
Skupaj	203.3	30.1	2,727.2	33.2
Borzna kotacija				
Skupaj	140.4	41.5	1,917.4	35.3
Delnice	84.6	96.2	1,110.1	40.2
Obveznice	55.8	-0.5	807.3	29.2
Prosti trg				
Skupaj	33.1	13.9	588.2	45.3
Delnice	24.0	36.0	413.1	63.4
Obveznice	9.1	-20.4	175.1	15.2
Delnice investicijskih družb	29.8	7.8	221.6	-1.6

Vir podatkov: LBo, lastni izračuni.

V drugem četrtletju letos se je rast indeksa **SBI20** na Ljubljanski borzi umirila. V primerjavi s prvim četrtletjem letos se je osrednji indeks povečal le za 1.6%, kar je najmanj po drugem četrtletju lani, ko je beležil 3.2-odstoten upad. Nizka četrtletna rast je predvsem posledica 5.4-odstotnega padca v maju. V prvi polovici leta pa je vrednost SBI20 porasla za 13.1%. Na visoki ravni še naprej ostaja tudi medletna stopnja rasti indeksa in se je v primerjavi s preteklim četrtletjem povišala še za 4.9 odstotne točke, in sicer na 44.4%.

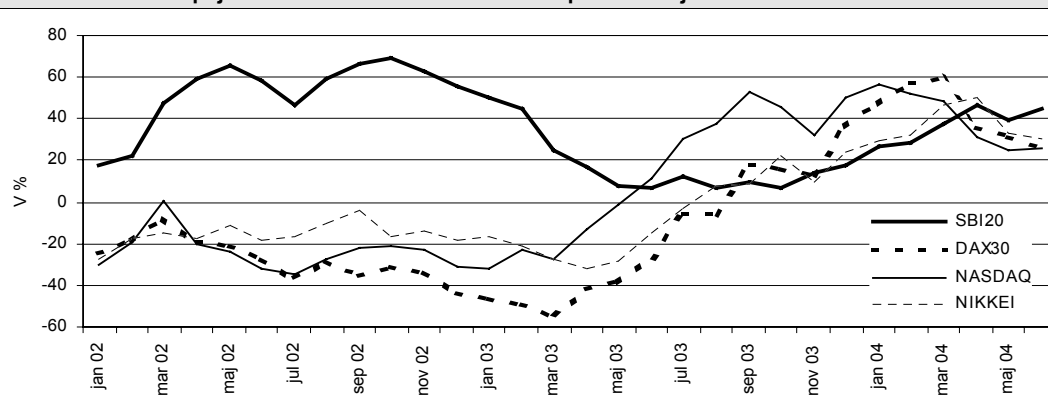
Obseg tržne kapitalizacije vrednostnih papirjev na Ljubljanski borzi brez delnic investicijskih skladov je v drugem četrtletju v primerjavi s prvim porasel nominalno le za 2.5% (2,505.6 mrd SIT). To je najmanj po prvem četrtletju lani, ko so bile iz kotacije umaknjene delnice farmacevtskega podjetja in je obseg upadel kar za 10.4%. Rast je izključno posledica povečanja tržne kapitalizacije obveznic (za 7.5%), ki je nastala zaradi novih in razširjenih izdaj obveznic. Tržna kapitalizacija delnic se je v tem obdobju znižala za 0.5%, in sicer zaradi 3.7-odstotnega upada tržne kapitalizacije delnic prostega trga. Nadaljuje se zniževanje deleža nerezidentov v tržni kapitalizaciji, saj je bil konec junija na ravni 4.7%, kar je za 0.6 odstotne točke manj kot ob koncu prvega četrtletja.

Z izjemo indeksa transporta, ki je v drugem četrtletju v primerjavi s prvim četrtletjem porasel za 12.7%, se je vrednost drugih **panožnih indeksov** v tem obdobju nekoliko znižala. Najbolj je upadel indeks nafte in plina, in sicer za 5.4%. Po nadpovprečno visokih stopnjah rasti v preteklem letu in stagnaciji v prvem četrtletju je vrednost **indeksa obveznic** (BIO) v drugem četrtletju letos porasla za 0.6%. Rast **indeksa delnic investicijskih skladov PIX** se je v drugem četrtletju letos umirila in je dosegla le 1.8%.

Skupna vrednost prometa na Ljubljanski borzi je v drugem četrtletju letos znašala 106.1 mrd SIT in je bila za 9% višja kot v prvem četrtletju oziroma kar za 67% višja kot v istem obdobju lani. Krepil se je tako promet z delnicami, ki se je v primerjavi z istim obdobjem lani več kot podvojil (lani je v tej primerjavi upadel za 60.7%) in tako predstavljal več kot polovico vsega prometa, kot tudi promet z obveznicami, ki je porasel za 39.6%. Čeprav so stopnje rasti glede na predhodnje leto sorazmerno visoke, pa je nominalna vrednost prometa še vedno nižja kot v letu 2002. **Tržnost delnic**, merjena kot razmerje med dvakratnikom polletnega prometa delnic in tržno kapitalizacijo, je znašala 0.14 (konec leta 2003 0.11). **Tržnost obveznic** je bila na ravni 0.13 (konec leta 2003 0.15). Nizke vrednosti teh koeficientov kažejo, da slovenski kapitalski trg še naprej ostaja slabo likviden.

Vrednosti indeksov na nekaterih **pomembnejših kapitalskih trgih** so se po zniževanju v prvem četrtletju v drugem ponovno nekoliko okrepile. Najvišjo rast je beležil osrednji indeks frankfurtske borze (DAX30), ki je porasel za 5.1%. Vrednost indeksa MSCI World (merjenega v EUR), ki upošteva gibanje na kapitalskih trgih 23-ih razvitih držav, se je v tem obdobju okrepila za 1.3%.

Gráf: Medletne stopnje rasti indeksa SBI20 in nekaterih pomembnejših svetovnih indeksov



Vir podatkov: LBo, www.finance.yahoo.com, preračuni UMAR.