

ekonomsko ogledalo

februar 2011, št. 2, let. XVII

Ekonomsko ogledalo
ISSN 1318-3818

št. 2 / letnik XVII / 2011

Izdajatelj: UMAR, Ljubljana, Gregorčičeva 27

Odgovarja: mag. Boštjan Vasle, direktor

Glavni urednik: Jure Brložnik

Prispevke so pripravili:

Matevž Hribernik (Mednarodno okolje); Janez Kušar, dr. Jože Markič, mag. Tina Nenadič, Mojca Koprivnikar Šušteršič (Gospodarska gibanja v Sloveniji); Tomaž Kraigher, Mojca Lindič, MSc, mag. Ana T. Selan (Trg dela); Slavica Jurančič, Miha Trošt (Cene); dr. Jože Markič (Plačilna bilanca); Marjan Hafner (Finančni trgi); Jasna Kondža, Dragica Šuc, MSc (Javne finance); Jure Povšnar (Proizvodnja, poraba in mednarodna menjava električne energije v 2010)

Uredniški odbor: Lidija Apohal Vučkovič, mag. Marijana Bednaš, Lejla Fajič, dr. Alenka Kajzer, mag. Rotija Kmet Zupančič, Janez Kušar, mag. Boštjan Vasle

Priprava podatkov, oblikovanje grafikonov: Bibijana Cirman Naglič, Marjeta Žigman

Oblikovanje: Katja Korinšek, Pristop

Računalniška postavitev: Ema Bertina Kopitar

Tisk: Tiskarna Eurograf d.o.o.

Naklada: 170 izvodov

Kazalo

Aktualno	3
Tekoča gospodarska gibanja	5
Mednarodno okolje	7
Gospodarska gibanja v Sloveniji	8
Trg dela	13
Cene	16
Plačilna bilanca	18
Finančni trgi.....	20
Javne finance	22
Okvirji	
Okvir 1: Gospodarska rast v Sloveniji v zadnjem četrtnetu in celem letu 2010	9
Okvir 2: Anketa o delovni sili – zadnje četrtnetu in celo leto 2010.....	14
Okvir 3: Redna letna prilagoditev uteži v ICŽP	17
Izbrane teme	25
Proizvodnja, poraba in mednarodna menjava električne energije v 2010.....	27
Statistična priloga	29

S 1. januarjem 2008 je v državah članicah Evropske unije začela veljati nova klasifikacija dejavnosti poslovnih subjektov NACE Rev 2., ki je nadomestila prej veljavno klasifikacijo Nace Rev. 1.1. V Republiki Sloveniji je v veljavo stopila nacionalna različica standardne klasifikacije, imenovana SKD 2008, ki v celoti povzema evropsko klasifikacijo dejavnosti, hkrati pa jo tudi dopolnjuje z nacionalnimi podrazredi. V Ekonomskem ogledalu vse analize temeljijo na SKD 2008, razen ko izrecno navajamo staro klasifikacijo SKD 2002. Več informacij o uvajanju nove klasifikacije je dostopnih na spletni strani SURS http://www.stat.si/skd_nace_2008.asp.

Vsi desezonirani podatki za Slovenijo v publikaciji Ekonomsko ogledalo so preračuni UMAR, če ni drugače navedeno.

Aktualno

Okrevanje gospodarstva evrskega območja se je v zadnjem četrtletju lani nadaljevalo; zaradi rasti cen surovin se na začetku letošnjega leta krepijo inflacijski pritiski. BDP v evrskem območju se je v zadnjem četrtletju lani povečal za 0,3 % (desezonirano), v vsem letu pa za 1,7 %. Vrednosti kazalnikov zaupanja v začetku letošnjega leta nakazujejo nadaljevanje pričakovanega počasnega okrevanja evropskega gospodarstva. Ob občutnem povišanju cen nafte in nadaljnji visoki rasti cen neenergetskih surovin se krepijo inflacijski pritiski. Zaznati je že mogoče določene spremembe v komuniciranju centralnih bank, ki nakazujejo, da povišanje ključnih obrestnih mer v naslednjih mesecih ni povsem izključeno.

V letu 2010 se je BDP v Sloveniji realno povečal za 1,2 %. Lansko okrevanje slovenskega gospodarstva je bilo počasnejše kot v povprečju evrskega območja (1,7 %), raven BDP pa po 8,1 odstotnem realnem padcu v letu 2009 še vedno precej zaostaja za ravno iz leta 2008. Za okrevanje je bilo ključno povečevanje izvoza, ki pa po naši oceni kljub krepitvi ni raslo tako hitro kot povpraševanje na tujih trgih. Ob tem se je rast izvoza v drugi polovici leta, skladno z umiritvijo rasti v glavnih trgovinskih partnericah, postopoma upočasnila, tako da je bil ob krepitvi rasti uvoza prispevek salda menjave s tujino v zadnjem četrtletju leta že negativen (0,2 o. t.), v celem letu pa je bil pozitiven in je znašal 0,8 o. t. V okviru domače potrošnje, ki se je lani povečala za 0,4 %, je bil lani znova ključen prispevek spremembe zaloga (1,6 o. t.). Obseg končne prodaje domačega proizvoda (tj. BDP brez upoštevanja sprememb zaloga) se je lani tako znižal drugo leto zapored. Po revidiranih podatkih za pretekla četrtletja se je v lanskem letu povečala tudi zasebna potrošnja (0,5 %). Pri tem trenutne plačilnobilancijske podlage v letu 2009 še ne predstavljajo prave osnove za izračun, saj podatki še niso dokončni, zato ocenjujemo, da pozitivne stopnje rasti zasebne potrošnje v letu 2010 ne odražajo nujno dejanske krepitve potrošnje slovenskih gospodinjstev. Na to kažejo tudi podatki o vrednosti kratkoročnih kazalnikov potrošnje gospodinjstev v lanskem letu. Med dejavnostmi je tudi lani najslabše rezultate beležilo gradbeništvo, kar je prispevalo k ponovnemu padcu bruto investicij v osnovna sredstva (-6,7 %). Investicije v stroje in opremo pa so, predvsem zaradi spodbudnega vpliva rasti tujega povpraševanja in večje izkoriščenosti kapacitet, nekoliko presegle predlansko raven. Višja naročila iz tujine so vplivala tudi na realno rast dodane vrednosti v predelovalnih dejavnostih (8,0 %). Dodana vrednost se je sicer povečala tudi v javnih storitvah in večini tržnih storitev, z izjemo gostinstva, kjer je stagnirala, in finančnega posredništva, kjer je upadla za 3,0 %.

Upadanje števila delovno aktivnih se je decembra še poglobilo, naraščanje števila registriranih brezposelnih se je nadaljevalo tudi v začetku letošnjega leta. Znižanje števila delovno aktivnih je decembra sicer reden sezonski pojav zaradi izteka delovnih razmerij za določen čas, lani pa so imele dodatni negativni vpliv tudi pričakovane regulativne spremembe na področju trga dela. Kljub temu je bilo znižanje večje od običajnega v tem mesecu (-1,1 % desezonirano). Število registriranih brezposelnih oseb se je do konca januarja nadalje povečalo (1,2 % desezonirano) in znašalo 115.132 oseb. Med glavnimi razlogi za vnovičen visok mesečni priliv je bilo povišanje števila oseb, ki so izgubile delo, kjer sta znova med razlogi prevladovala iztek delovnega razmerja za določen čas in poslovni razlogi oz. prisilne poravnave.

Po visoki rasti novembra, ki je bila predvsem posledica 13. plač in božičnic, je bila decembra povprečna bruto plača na zaposlenega nižja v vseh dejavnostih. Znižanje je bilo povezano z dinamiko izrednih izplačil ob koncu leta, saj je njihova masa decembra nižja kot novembra. V letu 2010 se je rast povprečne bruto plače v zasebnem sektorju okrepila (5,2 %), kar je bila predvsem posledica dviga minimalne plače (prispevek okoli 3,0 o. t.), 0,5 o. t. prispevka pa je bila posledica učinka sprememb v strukturi zaposlenih zaradi odpuščanj zaposlenih z nižjimi plačami. V javnem sektorju je povprečna bruto plača zaradi restriktivne plačne politike lani ostala na ravni iz leta 2009.

Februarja se cene v povprečju niso spremenile, medletna inflacija pa se je z 1,9 % znižala na 1,4 %. Gibanje cen so zaznamovali običajni sezonski dejavniki, povišanje cen nafte na svetovnih trgih pa je vlada ublažila z znižanjem trošarin, tako da se niso pomembneje odrazila na domači inflaciji. Nadaljevala se je rast cen hrane, ki so skupaj letos višje že za 3,5 %, kar je največ v tem obdobju v preteklih osmih letih. Na izračun inflacije v tem mesecu pa je pomembno vplivala enkratna sprememba RTV prispevka, kar je po izračunu SURS inflacijo znižalo kar za 0,5 o. t.

Bančno financiranje slovenskih podjetij in NFI se je lani močno skrčilo, banke pa so nadalje neto odplačevale obveznosti do tujine. Potem ko so v letu 2009 podjetja in NFI še neto črpala domače in tuje kredite, so jih lani neto odplačala v višini skoraj 400 mio EUR. Tudi banke so lani neto odplačale za 1,5 mrd EUR tujih vlog in kreditov, kar je za polovico manj kot v letu 2009. Izpostavljenost bančnega sistema do tujine ostaja približno na ravni ene tretjine

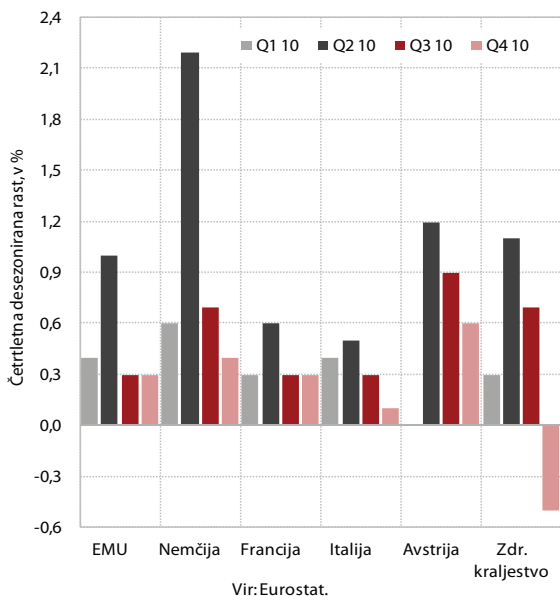
bilančne vsote, pomemben del obveznosti pa zapade v roku dveh let, kar nakazuje nadaljnje visoke pritiske na likvidnost slovenskega bančnega sistema. Januarja se je domača kreditna aktivnost predvsem zaradi zadolževanja podjetij glede na december rahlo okrepila, a je bila vseeno za skoraj petino nižja kot v enakem mesecu lani. Zaradi izdaje državne obveznice so se januarja močno okrepili prilivi vlog države, razmeroma visoki so bili tudi neto prilivi vlog gospodinjstev.

tekoča gospodarska gibanja

Mednarodno okolje

Okrevanje gospodarstva evrskega območja se je v zadnjem četrtletju leta 2010 nadaljevalo. Po prvi oceni Eurostata se je BDP v evrskem območju v zadnjem četrtletju lanskega leta povečal za 0,3 % (desezonirano), medletno pa je bil višji za 2,0 %. Rast v naših ključnih trgovinskih partnericah je bila nižja kot v tretjem četrtletju, v Združenem kraljestvu pa se je BDP celo znižal. Upočasnitev aktivnosti ob koncu leta je bila pričakovana, a je bila gospodarska rast še rahlo nižja od jesenskih napovedi mednarodnih institucij, kar je deloma posledica tudi slabega vremena decembra. Nadaljevanje šibkega okrevanja v zadnjem četrtletju so nakazovali že kratkoročni kazalniki gospodarske aktivnosti. Industrijska proizvodnja predelovalnih dejavnosti se je v zadnjem četrtletju (1,9 %, desezonirano) sicer povečala bolj kot v tretjem, medtem ko se je znižanje gradbene aktivnosti nadaljevalo (-2,2 %, desezonirano) in je bila decembra na najnižji ravni v zadnjem desetletju. Prihodek v trgovini na drobno se je v zadnjem četrtletju ohranil približno na ravni predhodnega četrtletja (-0,1 %, desezonirano). Ob šibkem okrevanju gospodarske aktivnosti ostaja stopnja brezposelnosti visoka in je decembra v evrskem območju znašala 10,0 % (EU 9,6 %). Različni kazalniki zaupanja nakazujejo nadaljevanje okrevanja evropskega gospodarstva tudi v začetku letošnjega leta, nekateri pa so celo dosegli rekordne vrednosti (Ifo kazalnik poslovne klime za Nemčijo).

Slika 1: Četrtletne rasti BDP v izbranih trgovinskih partnericah



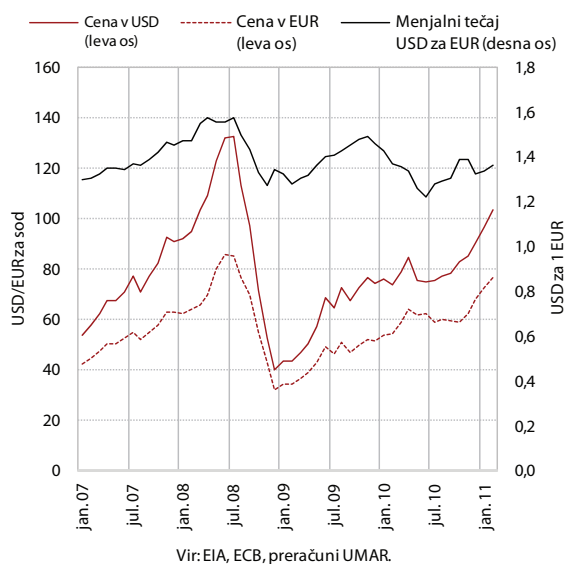
Obrestne mere centralnih bank pričakovano ostajajo nespremenjene, v zadnjih mesecih pa so se začele rahlo poviševati medbančne obrestne mere. Vrednost 3-mesečnega EURIBOR-a se je februarja zvišala za 7 bazičnih točk (medletno za 42 bazičnih točk) in

je znašala 1,09 %, rahlo se je zvišala tudi vrednost 3-mesečnega LIBOR-ja (na 0,31 %). Ključne obrestne mere najpomembnejših centralnih bank so tudi februarja ostale nespremenjene (ECB 1,0 %, FED 0,0 %, BoE 0,5 %), zaznati pa je mogoče spremembe v komuniciranju, ki nakazujejo, da v naslednjih mesecih ni izključeno njihovo povišanje, predvsem kot posledica naraščajočih inflacijskih pritiskov.

Evro se je februarja okrepil v primerjavi z najpomembnejšimi svetovnimi valutami, z izjemo britanskega funta. Povprečni tečaj evra se je februarja v primerjavi z ameriškim dolarjem okrepil za 2,2 % na 1,3649 USD za 1 EUR, glede na japonski jen za 2,2 % na 112,77 JPY za 1 EUR in glede na švicarski frank za 1,5 % na 1,2974 CHF za 1 EUR, medtem ko je glede na britanski funt ostal na približno enaki vrednosti kot januarja (0,8464 GBP za 1 EUR).

Cene energetskih in neenergetskih surovin so v začetku letošnjega leta še naraščale, cena sode nafte Brent pa je februarja prvič po septembru 2008 presegla 100 USD/sod. Povprečna cena sode nafte Brent se je zvišala za 7,5 % na 103,72 USD/sod, izraženo v EUR pa za 5,6 % na 76,60 EUR/sod. Medletno sta tako dolarska kot evrska cena višji za 40,6 %. Opozoriti velja na veliko razliko v ceni med nafto Brent in WTI (februarja približno 15 USD/sod), ki je po mnenju analitikov predvsem posledica tega, da nemiri v severni Afriki in na Bližnjem vzhodu bolj vplivajo na ceno nafte Brent kot na WTI, hkrati pa so v ZDA tudi rekordno visoke zaloge nafte. Januarja so se nadalje povišale tudi cene neenergetskih surovin in hrane, po podatkih IMF predvsem dolarske cene kovin, ki so se glede na december povišale za kar 25,9 % (medletno višje za 57,6 %), dolarske cene hrane pa so se januarja povečale za 3,2 % (medletno višje za 32,1 %).

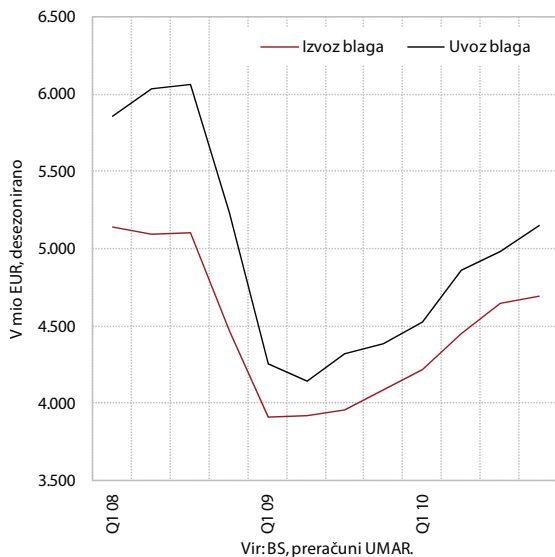
Slika 2: Cena nafte in menjalni tečaj USD/EUR



Gospodarska gibanja v Sloveniji

Rast **izvoza blaga** se je v zadnjem četrletju lani upočasnila, rast **uvoza** pa rahlo okrepila.¹ Rast blagovnega izvoza, ki se povečuje od drugega četrletja leta 2009, se je v zadnjem četrletju lani, skladno z umiritvijo gospodarske aktivnosti v glavnih trgovinskih partnericah, pričakovano upočasnila (1,0 %, desezonirano). Upočasnila se je tudi medletna rast (s 17,6 % na 14,3 %), kar je bila posledica nižje rasti izvoza tako na trge držav EU kot na trge držav nečlanic EU. V letu 2010 se je izvoz nominalno povečal za 13,7 %, kljub visoki rasti pa se v primerjavi z večino držav EU počasneje približuje predkriznim ravnam. **Uvoz blaga** se povečuje od tretjega četrletja 2009, v zadnjem četrletju 2010 se je povečal za 3,3 % (desezonirano), medletno pa je bil višji 17,4 %. V letu 2010 je bil uvoz blaga nominalno višji za 14,6 %, na kar je precej vplivala podražitev nafte in ostalih primarnih surovin. Pogoji menjave blaga² so se zato v lanskem letu precej poslabšali (-3,2 %), saj je bila rast uvoznih cen (6,5 %) precej višja od izvoznih (3,1 %).

Slika 3: Blagovna menjava



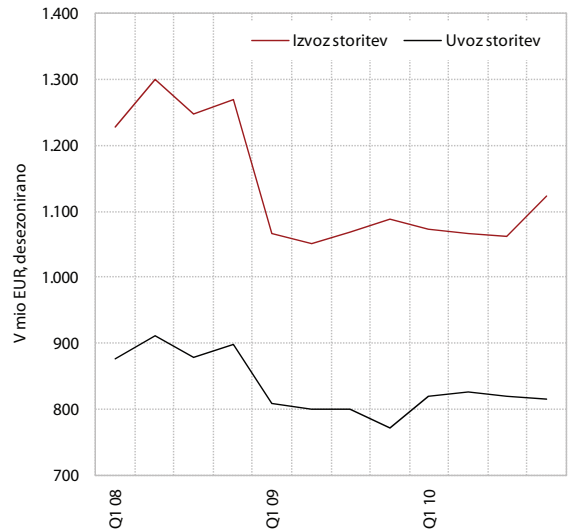
V zadnjem četrletju lani se je **izvoz storitev** povečal, **uvoz** pa zmanjšal. Po desezoniranih podatkih se je izvoz storitev po visoki rasti decembra v celotnem zadnjem četrletju lani povečal za 5,6 %. K medletni nominalni rasti (3,3 %) sta največ prispevala izvoz cestnega transporta in izvoz potovanj, upad izvoza gradbenih storitev pa se je nadaljeval. V letu 2010 se je izvoz storitev nominalno povečal za 1,2 %. **Uvoz storitev** se je po decembrskem padcu v celotnem zadnjem četrletju znova znižal (-0,5 %, desezonirano). K medletni rasti (5,2 %) pa so največ prispevali uvoz raznih poslovnih, profesionalnih in tehničnih storitev, komunikacijskih storitev in uvoz cestnega transporta. Tudi na uvozni strani upada vrednost

¹ Po zunanjetrgovinski statistiki.

² Upoštevan indeks izvoznih cen industrijskih proizvajalcev na tujem trgu in indeks uvoznih cen, ki se uporabljata kot vir podatkov v statistiki nacionalnih računov.

storitev, povezanih z gradbeništvo, kot so gradnja, montaža in razna investicijska dela, ki jih tujci izvajajo v Sloveniji. V letu 2010 se je uvoz storitev nominalno povečal za 3,5 %.

Slika 4: Storitvena menjava



Vir: BS, preračuni UMAR.

Tabela 1: Izbrani mesečni kazalniki gospodarske aktivnosti v Sloveniji

v %	2009	XII 10/ XI 10	XII 10/ XII 09	I-XII 10/ I-XII 09
Izvoz ¹	-18,4	-7,8	15,4	11,0
-blago	-19,4	-13,1	18,3	13,6
-storitve	-14,7	19,2	6,0	1,2
Uvoz ¹	-23,6	-6,2	15,1	12,8
-blago	-25,7	-10,0	17,3	14,6
-storitve	-10,2	20,5	4,7	3,5
Industrijska proizvodnja	-17,4	4,6 ²	10,9 ³	6,7 ³
-v predelovalnih dejavnostih	-18,7	4,2 ²	10,8 ³	7,1 ³
Gradbeništvo-vrednost opravljenih gradbenih del	-21,0	5,3 ²	-11,4 ³	-16,9 ³
Trgovina na drobno - realni prihodek	-10,5	-1,9 ²	-0,9 ³	-0,3 ³
Gostinstvo - nominalni prihodek	-7,8	-0,9 ²	3,2 ³	2,7 ³

Vir: BS, SURS, preračuni UMAR.

Opombe: ¹plačilnobilančna statistika, ²desezonirani podatki, ³delovnim dnem prilagojeni podatki.

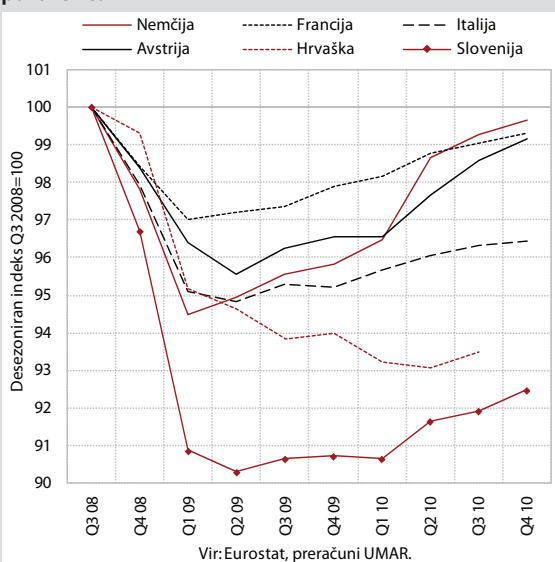
Obseg proizvodnje **predelovalnih dejavnosti** se je tudi v zadnjem četrletju lanskega leta povečal. Po visoki rasti decembra se je obseg proizvodnje v celotnem zadnjem četrletju povečal za 1,7 % (desezonirano), medletno pa je bil višji za 8,1 % (del. dnem prilagojeno). Po desezoniranih podatkih se je v primerjavi s predhodnim četrletjem znova najbolj povečal obseg proizvodnje srednje nizko tehnološko zahtevnih panogah, rast tehnološko bolj zahtevnih panog pa je bila po visoki rasti v drugem četrletju nižja, povečal se je tudi obseg nizko

Okvir 1: Gospodarska rast v Sloveniji v zadnjem četrtnem letu in celem letu 2010

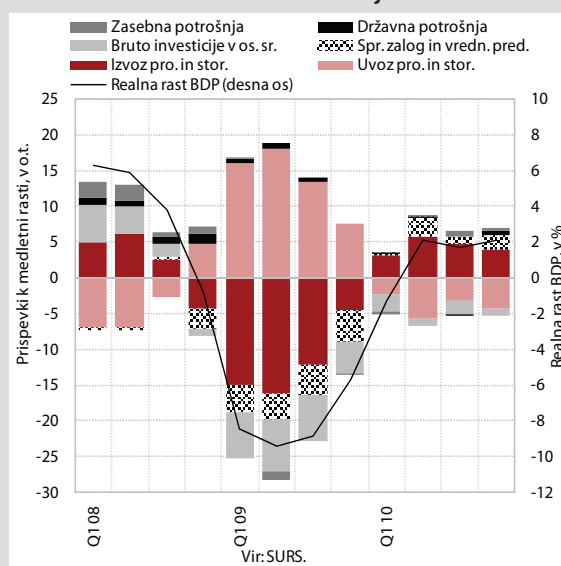
V letu 2010 se je BDP v Sloveniji realno povečal za 1,2 %. Po rasti v predhodnih dveh četrtnem letu se je BDP povečal tudi v zadnjem četrtnem letu (0,6 % desezonirano), glede na enako obdobje predhodnega leta pa je bil realno večji za 2,1 %. Lansko okrevanje slovenskega gospodarstva je bilo tako počasnejše kot v povprečju evrskega območja (1,7 %), raven BDP pa po 8,1-odstotnem realnem padcu v letu 2009 še vedno precej zaostaja za ravno iz leta 2008. Za okrevanje je bilo ključno povečevanje izvoza, ki pa po naši oceni kljub krepitvi ni raslo tako hitro kot povpraševanje na tujih trgih. Ob tem se je medletna rast izvoza v tretjem in četrtem četrtnem letu leta, skladno z umiritvijo rasti v glavnih trgovinskih partnericah, postopoma upočasnila, izvoz pa je bil v zadnjem četrtnem letu medletno višji za 6,6 %, v celem letu pa se je povečal za 7,8 %. Ob krepitvi rasti uvoza proti koncu leta je bil prispevek salda menjave s tujino v zadnjem četrtnem letu leta že negativen (-0,2 o. t.), v celem letu pa je bil pozitiven in je znašal 0,8 o. t. V okviru domače potrošnje, ki se je lani povečala za 0,4 %, je bil lani znova ključni prispevek spremembe zalog, ki je znašal 1,6 o. t. Obseg končne prodaje domačega proizvoda (tj. BDP brez upoštevanja sprememb zalog) se je lani tako znižal drugo leto zapored. Po revidiranih podatkih za pretekla četrtnem leta se je v lanskem letu povečala tudi zasebna potrošnja (0,5 %). Pri tem trenutne plačilnobilančne podlage v letu 2009 še ne predstavljajo prave osnove za izračun, saj podatki še niso dokončni, zato ocenjujemo, da pozitivne stopnje rasti zasebne potrošnje v letu 2010 ne odražajo nujno dejanske krepitve potrošnje slovenskih gospodinjstev. Na to kažejo tudi podatki na trgu dela o gibanju zaposlenosti in plačah, gibanje prihodka v trgovini in ostali kazalniki potrošnje gospodinjstev v lanskem letu. Bruto investicije v osnovna sredstva so se lani znova znižale (-6,7%), a so investicije v stroje in opremo predvsem zaradi spodbudnega vpliva rasti tujega povpraševanja in večje izkoriščenosti kapacitet nekoliko presegle predlansko raven. Rast državne potrošnje je lani znašala 0,8 %.

Dodana vrednost se je lani povečala, in sicer v zadnjem četrtnem letu za 1,8 %, v celem letu 2010 za 1,6 %, med dejavnostmi pa je ponovno najslabše rezultate beležilo gradbeništvo. V zadnjem četrtnem letu lani je bila dodana vrednost medletno višja v skoraj vseh dejavnostih, izjemi sta finančno posredništvo in predvsem gradbeništvo. Tudi v celem letu je gradbeništvo zabeležilo močan upad, dodana vrednost se je po 15,5-odstotnem padcu v letu 2009 lani znižala še za 14,4 %. Po drugi strani se je dodana vrednost v predelovalnih dejavnostih, skladno z lansko krepitvijo tujega povpraševanja povečala za 8,0 %. Povečala se je tudi dodana vrednost v skupini javnih storitev, z izjemo drugih javnih, skupnih in osebnih storitev, kjer pa je večji del dejavnosti pretežno tržno usmerjen. Med tržnimi storitvi se je lani dodana vrednost povečala v prometu, skladiščenju in zvezah (5,7 %), v dejavnosti nepremičnine, najem in poslovne storitve (1,9 %) ter v trgovini in popravilu motornih vozil (1,6 %), medtem ko se je v gostinstvu ohranila na podobni ravni kot v predhodnem letu (-0,1 %), v finančnem posredništvu pa znižala za 3,0 %.

Slika 5: BDP v Sloveniji in v glavnih trgovinskih partnericah



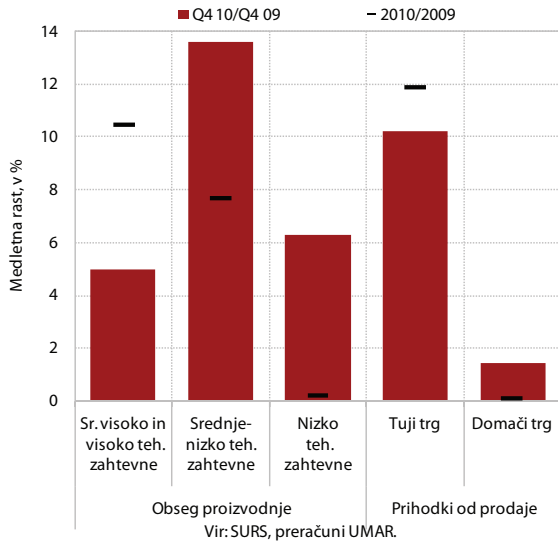
Slika 6: Struktura rasti BDP v Sloveniji



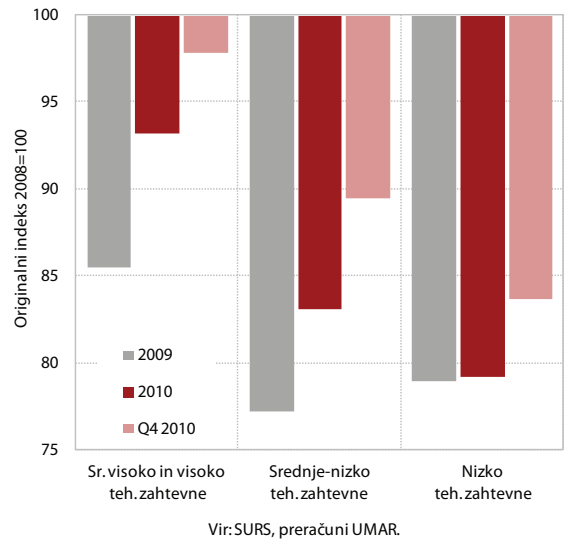
tehnološko zahtevnih panog. V letu 2010 se je proizvodnja predelovalnih dejavnosti povečala za 6,8 %, v EU-27 pa za 7,2 % (oba del. dnem prilagojeno) in za ravno iz leta 2008 zaostaja manj (za 8,6 %) kot v Sloveniji (za 12,7 %).

Zaostanek za ravno proizvodnje iz leta 2008 je ostal največji v tehnološko najmanj zahtevnih panogah, ki pa so v lanskem letu začele počasi okrevati. Okrevanje predelovalnih dejavnosti v Sloveniji je počasnejše kot v EU-27, za ravno

Slika 7: Obseg proizvodnje predelovalnih dejavnosti po tehnološki zahtevnosti in prihodek od prodaje



Slika 8: Obseg proizvodnje predelovalnih dejavnosti po tehnološki zahtevnosti



iz leta 2008 najbolj zaostajata tekstilna in pohištvena industrija. Tehnološko zahtevnejše in tudi srednje nizko tehnološko zahtevne panoge okrevajo od druge polovice leta 2009. Izmed teh so v zadnjem četrtletju ravni iz leta 2008 že presegle proizvodnja izdelkov iz gum in plastičnih mas, proizvodnja IKT opreme in el. naprav, najbolj pa proizvodnja vozil in plovil, ki tudi okreva hitreje kot v EU-27. Medletna rast proizvodnje vozil in plovil se je ob koncu leta okrepila bolj od pričakovanj (s 3,6 % v tretjem četrtletju na 12,3 %), po naših ocenah predvsem zaradi povpraševanja iz Nemčije (medletno višji izvoz cestnih vozil oktobra in predvsem novembra).

V zadnjem četrtletju lani se je medletno upadanje števila delovno aktivnih v predelovalnih dejavnostih nadalje umirilo, znova pa je bil upad največji v nizko tehnološko zahtevnih panogah. V zadnjem četrtletju je bilo medletno 4.918 manj delovno aktivnih, 3.368 v tehnološko najmanj zahtevnih panogah. Poleg večine tehnološko najmanj zahtevnih panog (razen prehranske in usnjarske industrije) je bil medletni upad zaposlenosti v zadnjem lanskem četrtletju večji kot v povprečju celotne dejavnosti tudi v tehnološko zahtevnejših proizvodnji IKT opreme (za 9,5 % oz. 735 delavcev) ter proizvodnji drugih strojev in naprav, v katerih je v primerjavi z drugimi tehnološko

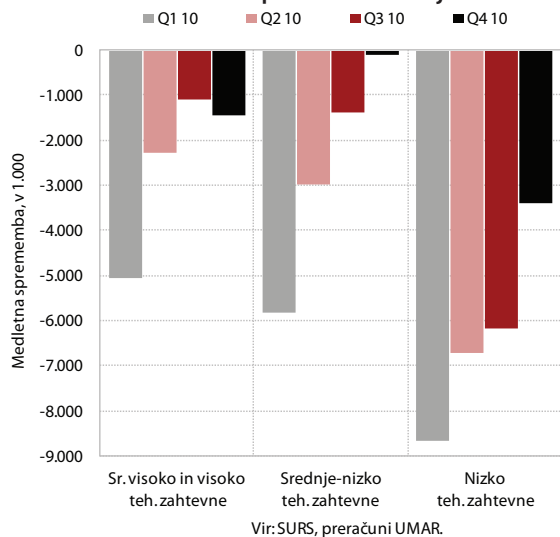
Tabela 2: Delovno aktivni po panogah predelovalnih dejavnosti

	Število, v 1000				Razlika, enako obdobje predhodnega leta	
	Q1 10	Q2	Q3	Q4	Q4 10	2010
Prehrambena ind.	15,2	15,1	15,1	15,1	-200	-446
Tekstilna ind.	11,0	10,7	10,1	9,6	-1.552	-3.316
Usnjarska ind.	3,3	3,3	3,5	3,7	295	-57
Lesna ind.	9,1	9,0	8,9	8,8	-428	-654
Papirna ind. in tiskarstvo	9,3	9,2	9,0	8,9	-737	-860
Proiz. koks in naftnih derivatov	0,1	0,0	0,1	0,0	-23	-38
Kemična in farmacevtska ind.	11,8	11,8	11,7	11,8	3	-126
Proiz. izdelkov iz gum in plastičnih mas	13,1	13,1	13,1	13,2	230	-20
Proiz. drugih nekovinskih mineralnih izdelkov	8,1	8,2	8,1	8,2	87	-449
Kovinska ind.	37,5	37,4	37,5	37,5	-702	-2.123
Proiz. IKT opreme in el. naprav	26,3	26,1	25,8	25,6	-692	-992
Proiz. drugih strojev in naprav	13,8	13,8	13,7	13,3	-878	-1.085
Proiz. vozil in plovil	13,4	13,6	13,5	13,4	125	-256
Pohištvena ind. in druge raznovrstne pred. dej.	12,3	12,2	12,0	11,7	-746	-894
Popravila in montaža strojev in naprav	5,7	5,8	6,0	6,0	301	63
PREDELOVALNE DEJAVNOSTI, SKUPAJ	190,0	189,4	188,1	186,8	-4.918	-11.253

Vir: SURS, preračuni UMAR.

zahtevnejšimi panogami v lanskem letu proizvodnja najmanj okrevala. Število delovno aktivnih v tehnološko zahtevnejših panogah je bilo v zadnjem četrletju skupaj medletno manjše za 1.443 delavcev, število delovno aktivnih pa se ni znižalo v farmacevtski in kemični industriji ter proizvodnji vozil in plovil. Rahlo nižja je bila zaposlenost tudi v srednje nizko tehnološko zahtevnih panogah (107 delavcev manj), kar je bila predvsem posledica nižje zaposlenosti v kovinski industriji.

Slika 9: Delovno aktivni v predelovalnih dejavnostih

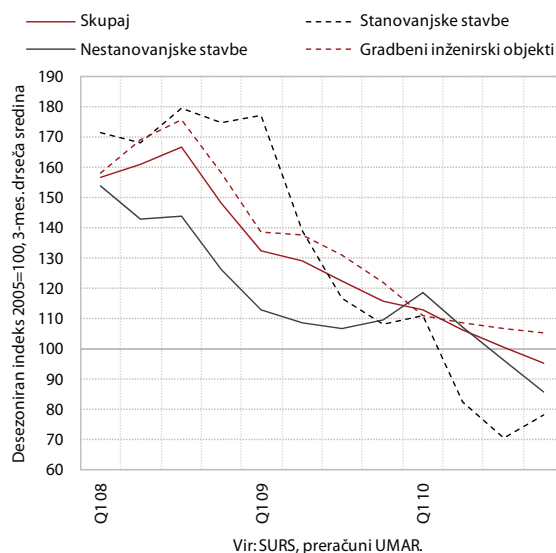


Gradbena aktivnost se je decembra močno okrepila, a je bila kljub temu v celotnem zadnjem četrletju nižja kot v predhodnih četrletjih. Po desezoniranih podatkih je bila vrednost opravljenih gradbenih del decembra, kljub neugodnim vremenskim razmeram, za 5,3 % višja kot novembra. Decembra se je aktivnost povečala v vseh segmentih gradbeništva, najbolj v gradnji stanovanjskih stavb³ (67,0 %). V celotnem zadnjem četrletju se je aktivnost v gradbeništvu znižala za 5,0 %, kar je podobno znižanje kot v predhodnih dveh četrletjih. Lani se je aktivnost sicer najmanj znižala v gradnji nestanovanjskih stavb (-6,7%), kar je povezano z gradnjo večjega športnega objekta v začetku leta. Na drugi strani se je gradnja stanovanjskih stavb, kjer se je aktivnost v zadnjih dveh letih prepolovila (lani -36,7 %), v zadnjem četrletju lani okrepila. Aktivnost v gradnji inženirskih objektov je bila lani relativno stabilna (od prvega do zadnjega četrletja se je znižala za 5,3 %), a je bila predvsem zaradi manjšega obsega gradnje avtocest medletno nižja za 18,4 %.

Padanje površine stavb, predvidene z izdanimi gradbenimi dovoljenji, se je proti koncu lanskega leta umirilo. Skupna površina stavb, predvidena z izdanimi gradbenimi dovoljenji, se je lani znižala tretje leto zapored (samo lani za 6,4%; od tega stanovanjskih stavb za 7,3%, nestanovanjskih za 5,2%). Zniževanje skupne predvidene površine se je lani

³ Pri interpretaciji podatka o vrednosti del v stanovanjski gradnji je treba opozoriti, da v te podatke niso vključena manjša podjetja, ki po naših ocenah večji del svoje aktivnosti opravijo v gradnji stanovanjskih stavb.

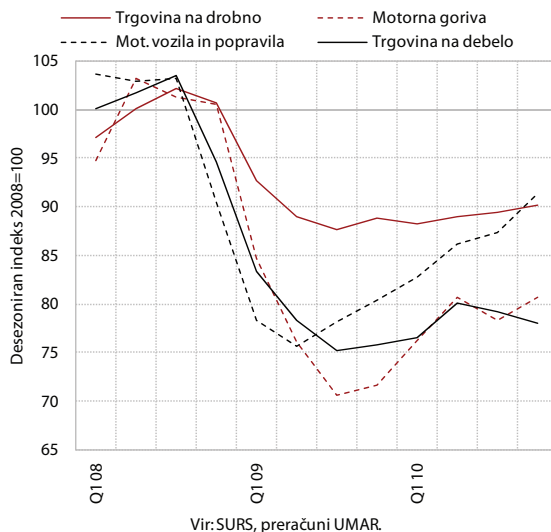
Slika 10: Vrednost opravljenih gradbenih del



sicer umirilo oz. po desezoniranih podatkih se je v drugem četrletju skupna površina že povečala, v tretjem padla, v zadnjem pa ponovno povečala.

V zadnjem četrletju se je nadaljevala rast prihodka v **trgovini z motornimi vozili** in v **trgovini na drobno**, prihodek v **trgovini na debelo** pa se je še znižal (desezonirano). Rast se je v zadnjem lanskem četrletju nadaljevala v trgovini z motornimi vozili in popravili, kjer se prihodek povečuje od sredine leta 2009. Po razmeroma visoki rasti v prvi polovici lanskega leta se je nominalni prihodek v trgovini na debelo v drugi polovici leta zniževal. Povečanje prihodka v trgovini na drobno v zadnjem četrletju je bila posledica povečanega prihodka v trgovini z motornimi gorivi in v trgovini z živili, pijačo in tobaknimi izdelki (sploh prvo povečanje v letu 2010), medtem ko prihodek v trgovini z neživili zadnjih pet četrletij ostaja

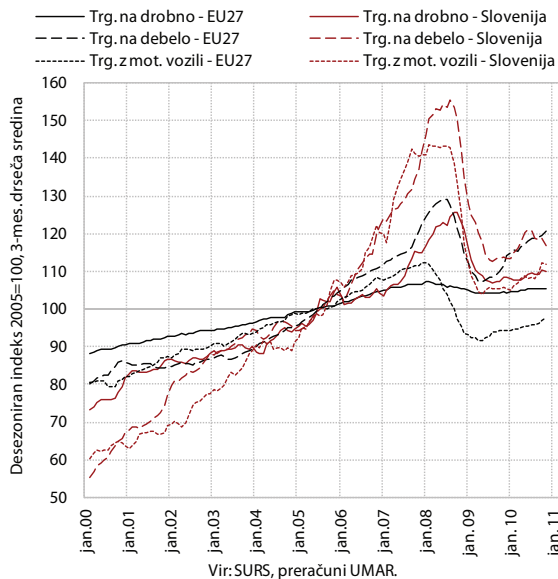
Slika 11: Prihodek v trgovinskih panogah



na približno enaki ravni. V primerjavi z letom 2009 se je v zadnjem četrtletju rast prihodka upočasnila v trgovini na drobno in na debelo, na visoki ravni pa ostala v trgovini z motornimi vozili. Skupaj je bil prihodek v letu 2010 v trgovini z motornimi vozili in popravili za 11,5 %, v trgovini na debelo pa za 0,8 % višji kot v letu 2009, prihodek v trgovini na drobno pa je ostal na približno enaki ravni kot leto pred tem.

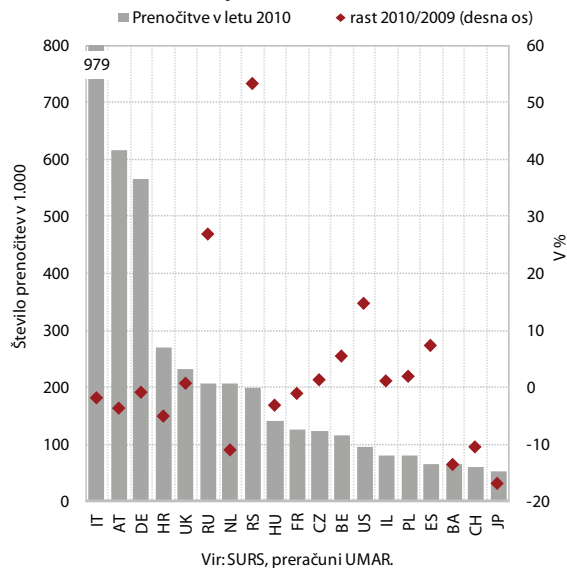
Prihodek v trgovskih panogah se je v Sloveniji v obdobju 2000–2008 krepil hitreje kot v povprečju EU, temu pa je v obdobju krize sledil večji padec, tako da je konec lanskega leta trgovinski prihodek pri nas za razliko od EU še precej zaostajal za predkrizno ravno. Povečevanje prihodka v trgovini je bilo v obdobju 2000–2008 v Sloveniji precej izrazitejše kot v EU, njegova rast se je okrepila zlasti po letu 2006. Na visoko rast prihodka v Sloveniji so v razmerah ugodne konjunktore vplivali predvsem naslednji dejavniki: povečana izgradnja in opremljanje nepremičnin (povečanje prihodka tako v trgovini na debelo kot tudi v trgovini na drobno z gospodinjskimi aparati, pohištvo in gradbenim materialom), povečan obseg cestnega blagovnega prevoznitva (povečanje prihodka v trgovini z motornimi gorivi) in izrazitejša rast prodaje novih osebnih avtov predvsem v letu 2007 (povečanje prihodka v trgovini z motornimi vozili). Že v drugi polovici leta 2008 je prišlo do skrčenja prihodka v vseh treh trgovskih panogah, ki je bilo v Sloveniji precej večje kot v EU, kar se je nadaljevalo tudi v letu 2009. V letu 2010 se je prihodek v nekaterih trgovskih panogah v EU in Sloveniji (trgovina z motornimi vozili in trgovina z gorivi) začel postopno povečevati, v trgovini na drobno pa je ostal na ravni leta 2009, vendar je prihodek konec leta v Sloveniji za predkrizno ravno iz leta 2008 zaostajal precej bolj kot prihodek v EU.

Slika 12: Gibanje prihodka v trgovskih panogah med Slovenijo in EU

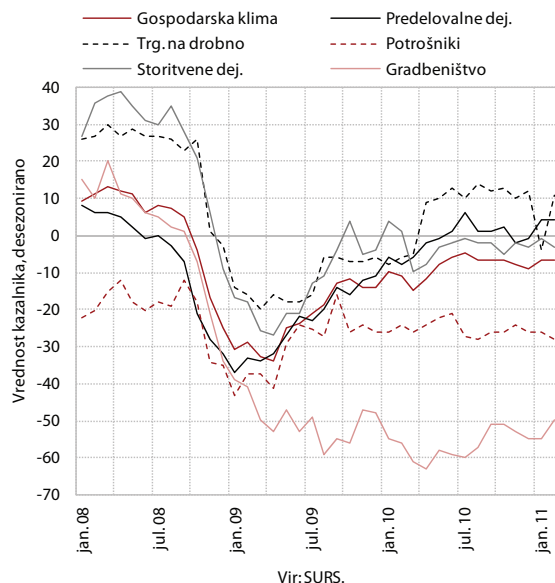


V gostinstvu se je v zadnjem četrtletju 2010 nadaljevala rast nominalnega prihodka, ki se je začela na začetku leta. Po padanju v letu 2009, ki je bilo najbolj izrazito v prvem četrtletju, se je prihodek v gostinstvu leta 2010 povečeval (v zadnjem četrtletju za 0,6 %), a še vedno zaostajal za ravno iz leta 2008. Gostinski prihodek je bil v zadnjem četrtletju medletno nominalno večji za 5,1 %, v celotnem letu pa za 2,7 %. Rast prihodka v gostinstvu je bila najbrž tudi posledica povečanega obiska tujih turistov v Sloveniji. Izmed pomembnejših držav za slovenski turizem smo zabeležili visoko rast obiska turistov iz Srbije, ki so zaradi ukinitve vizumov povečali število svojih prenočitev za dobro polovico (v letu 2010 so ustvarili dobre 4 % vseh tujih prenočitev). Povečalo se je tudi število prenočitev turistov iz Rusije (26,9 %, tudi 4-odstotni delež) in turistov iz Združenega kraljestva (skoraj 5-odstotni delež).

Slika 13: Prenočitve tujih turistov



Slika 14: Poslovne tendence



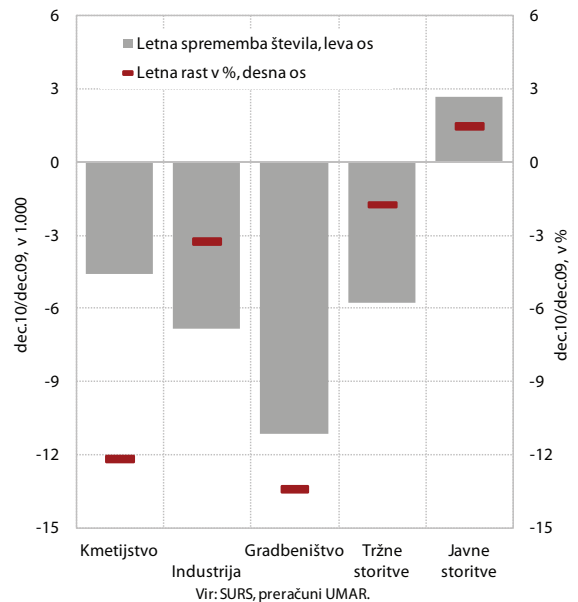
Zmanjšalo pa se je število prenočitev turistov iz štirih držav, iz katerih sicer pride v Slovenijo največ turistov – iz Italije, Avstrije, Nemčije in Hrvaške.

Desezonirana vrednost **kazalnika gospodarske klime** je februarja ostala nespremenjena, medletno pa višja. Vrednost kazalnika zaupanja v predelovalnih dejavnostih je ostala nespremenjena, vrednosti kazalnika zaupanja potrošnikov in v storitvenih dejavnostih sta se rahlo znižali. Rahlo se je izboljšala vrednost kazalnika zaupanja v gradbeništvu, vrednost kazalnika zaupanja v trgovini na drobno pa se je po precejšnjem znižanju januarja tokrat precej povečala.

Trg dela

Upadanje števila **formalno delovno aktivnih** se je decembra še poglobilo. V primerjavi z novembrom se je število zmanjšalo za 14.431 oseb, medletno pa je bilo nižje za 25.680 oseb (-3,0 %). Znižanje števila formalno delovno aktivnih je decembra sicer redni sezonski pojav zaradi iztekov delovnih razmerij za določen čas pred božično-novoletnimi prazniki, dodatni negativni vpliv pa so imele lani tudi pričakovane spremembe na področju trga dela. Kljub sezonskim vplivom je prišlo do večjega znižanja, kot je za ta mesec običajno in tudi glede na predhodne mesece, kar kažejo desezonirani podatki (-1,1 %). Število delovno aktivnih oseb se je decembra najbolj znižalo v predelovalnih dejavnostih, v gradbeništvu ter v trgovini z motornimi vozili in popravili motornih vozil. Število

Slika 15: Delovno aktivni v letu 2010



potreb po delavcih in realiziranih zaposlitvah se je januarja povečalo tako v primerjavi z decembrom kot v primerjavi z januarjem 2010.

Stopnja registrirane brezposelnosti se je decembra zvišala za 0,7 o. t. in znašala 11,8 %. Stopnja registrirane brezposelnosti se je bolj povečala pri moških (za 1,0 o. t.)

Tabela 3: Delovno aktivni po področjih dejavnosti

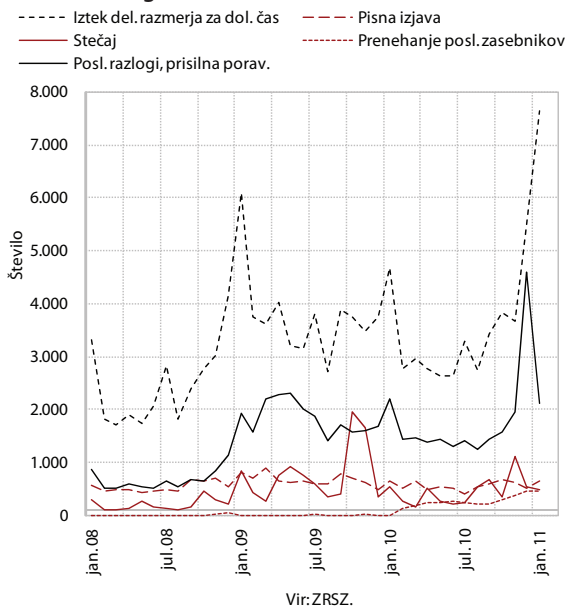
	Število v 1.000				Sprememba števila			
	2009	XII 09	XI 10	XII 10	2009/2008	XII 10/XI 10	XII 10/XII 09	I-XII 10/I-XII 09
A Kmetijstvo in lov, gozdarstvo, ribištvo	37,9	37,7	33,3	33,1	-1.802	-201	-4.586	-4.437
B Rudarstvo	3,3	3,1	3,0	2,9	-0.269	-56	-134	-308
C Predelovalne dejavnosti	199,8	190,6	187,9	184,1	-22.539	-3.819	-6.541	-11.253
D Oskrba z električno energijo, plinom in paro	7,9	8,0	8,0	7,8	0.226	-166	-180	54
E Oskrba z vodo, ravnanje z odpadki in odpadki, saniranje okolja	9,0	9,0	9,2	9,0	0.200	-165	8	138
F Gradbeništvo	86,8	83,3	75,8	72,1	-1.169	-3.747	-11.168	-8.231
G Trgovina, vzdrževanje in popravila motornih vozil	114,6	113,5	110,8	109,4	-1.161	-1.390	-4.049	-2.842
H Promet in skladiščenje	49,8	48,8	47,7	46,9	-1.417	-830	-1.905	-1.874
I Gostinstvo	34,0	33,8	32,6	32,5	210	-180	-1.345	-806
J Informacijske in komunikacijske dejavnosti	22,5	22,5	22,8	22,6	609	-256	110	59
K Finančne in zavarovalniške dejavnosti	24,5	24,2	24,4	24,2	236	-289	-5	-208
L Poslovanje z nepremičninami	4,4	4,3	4,3	4,2	195	-91	-70	-34
M Strokovne, znanstvene in tehnične dejavnosti	44,8	45,6	47,8	47,0	1.960	-861	1.349	2.037
N Druge raznovrstne poslovne dejavnosti	25,6	26,0	26,8	26,1	-444	-654	169	840
O Dejavnost javne uprave in obrambe, dejavnost obvezne socialne varnosti	51,5	51,6	52,0	51,5	555	-556	-93	502
P Izobraževanje	61,7	62,6	64,7	64,3	1.679	-404	1.716	1.833
Q Zdravstvo in socialno varstvo	52,1	52,1	53,8	53,3	1.087	-426	1.199	1.080
R Kulturne, razvedrilne in rekreacijske dejavnosti	14,1	14,2	14,2	14,0	249	-170	-131	125
S Druge dejavnosti	13,3	13,4	13,5	13,4	474	-142	-24	185
T Dejavnost gospodinjstev z zap. hišnim osebjem, proizvodnja za lastno rabo	0,5	0,5	0,5	0,5	35	-28	0	6

Vir: SURS, preračuni UMAR.

kot pri ženskah (za 0,5 o. t.). Po naših ocenah je stopnja registrirane brezposelnosti leta 2010 v povprečju znašala 10,7 %, kar je 1,6 o. t. več kot leta 2009 (9,1 %).

Naraščanje števila **registriranih brezposelnih** se je nadaljevalo tudi v začetku leta 2011, konec januarja pa je bilo brezposelnih že 115.132 oseb. To je 5.111 oseb (1,2 % desezonirano) več kot decembra in 15.541 oseb (15,6 %) več kot januarja 2010. V evidenco brezposelnih se je januarja prijavilo 13.200 oseb (23,9 % več medletno), od tega 11.807 zaradi izgube dela (37,4 % več medletno). Med iskalci ponovne zaposlitve se je najbolj povečalo število oseb, ki so izgubile delo zaradi izteka delovnega razmerja za določen čas (7.635), kar je januarja sezonsko običajno, še vedno pa ostaja visoko število oseb, ki so izgubile delo zaradi poslovnih razlogov oz. prisilne poravnave (2.127). Odliv oseb iz evidencie brezposelnih (8.089 oseb) se je v primerjavi s prejšnjim mesecem ponovno zmanjšal. Manj je bilo črtanj, ki ne pomenijo zaposlitve, število oseb, ki so dobile delo (5.795) pa se je sezonsko povečalo, ostalo je tudi višje kot pred enim letom.

Slika 16: Priliv v brezposelnost zaradi izgube dela po izbranih razlogih



Po izredno visoki rasti novembra je bila povprečna bruto plača na zaposlenega decembra pričakovano nižja (nominalno za 6,1 %) v vseh dejavnostih, medletno pa je bila višja za 3,1 %. V zadnjem četrtletju leta se je medletna rast rahlo umirila (3,3 %, četrtletno desezonirano 0,5 %). Nominalno zvišanje skupne bruto plače v letu 2010 je bilo 3,9-odstotno, realno pa 2,1-odstotno in je bilo izključno posledica rasti plač v zasebnem sektorju.

Decembrsko 8,2-odstotno znižanje bruto plače v zasebnem sektorju je povezano z dinamiko izrednih izplačil ob koncu leta, saj se je po desezoniranih podatkih bruto plača ohranila na ravni predhodnega meseca (0,1 %). Decembra

Okvir 2: Anketa o delovni sili – zadnje četrtletje in celo leto 2010

V zadnjem četrtletju lani se je tudi po anketi o delovni sili število delovno aktivnih zmanjšalo, število brezposelnih oseb pa povečalo. Število delovno aktivnih po anketi o delovni sili je bilo v zadnjem četrtletju 2010 medletno nižje za 1,9 %. V letu 2010 je bilo po anketi o delovni sili v povprečju 1,5 % manj delovno aktivnih kot v 2009¹. Tako kot v 2009 je bil tudi lani medletni padec števila delovno aktivnih po anketi o delovni sili manjši kot padec števila formalno delovno aktivnih, kar nakazuje na povečan obseg neformalnih oblik dela.² Število brezposelnih po anketi o delovni sili je bilo v zadnjem četrtletju 2010 za 20,9 % večje kot v enakem četrtletju 2009. V letu 2010 je bilo v povprečju anketno brezposelnih 76 tisoč oseb³, kar je 22,8 % več kot v letu 2009. Posledično se je v zadnjem četrtletju 2010 povečala tudi stopnja anketne brezposelnosti, in sicer na 7,8 %. Glede na enako četrtletje 2009 je stopnja višja za 1,4 o. t. Na letni ravni se je stopnja anketne brezposelnosti v primerjavi s letom 2009 povečala za 1,3 o. t. in v povprečju znašala 7,2 %.⁴

¹ Po izračunih UMAR na osnovi četrtletnih podatkov SURS.

² Število delovno aktivnih po anketi o delovni sili poleg zaposlenih in samozaposlenih vključuje tudi različne neformalne oblike delovne aktivnosti (občasno delo, neplačano delo pomagajočih družinskih članov, ipd.), ne vključuje pa začasnih zaposlenih tujcev.

³ Po izračunih UMAR na osnovi četrtletnih podatkov SURS.

⁴ Po izračunih UMAR na osnovi letnih povprečij števila delovno aktivnih in brezposelnih oseb po anketi o delovni sili, izračunanih iz četrtletnih podatkov SURS.

Tabela 4: Kazalniki gibanj na trgu dela

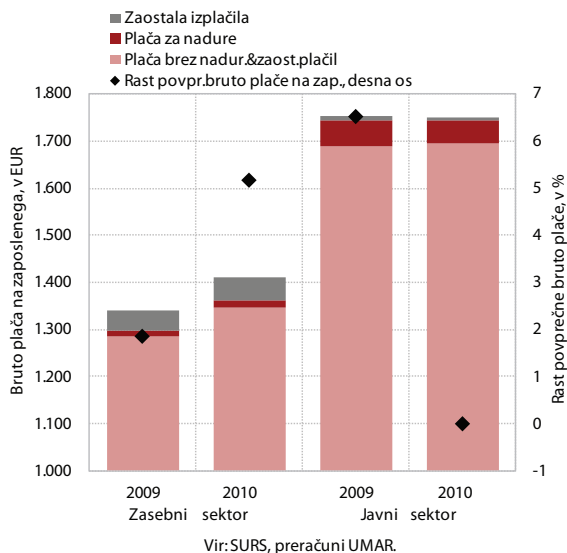
v %	2009	XII 10/ XI 10	XII 10/ XII 09	I-XII 10/ I-XII 09
Aktivno prebivalstvo	0,2	-0,9	-1,3	-1,0
Formalno delovno aktivni	-2,4	-1,7	-3,0	-2,7
Zaposlene osebe	-2,8	-1,9	-2,9	-2,6
Registrirani brezposelni	36,6	6,0	13,8	16,4
Povprečna nominalna bruto plača	3,4	-6,1	3,1	3,9
- zasebni sektor	1,8	-8,2	4,4	5,2
- javni sektor	6,5	-1,0	-0,7	0,0
	2009	XII 09	XI 10	XII 10
Stopnja registrirane brezposelnosti (v %)	9,1	10,3	11,1	11,8
Povprečna nominalna bruto plača (v EUR)	1.438,96	1.488,19	1.634,48	1.534,04
Zasebni sektor (v EUR)	1.338,77	1.397,09	1.588,83	1.458,93
Javni sektor (v EUR)	1.749,82	1.762,91	1.767,76	1.750,67

Vir: ZRSZ, SURS, preračuni UMAR.

je bilo izplačanih 20 mio EUR izrednih izplačil⁴, kar je povsem primerljivo z vsoto predlanskega decembra, v primerjavi z novembrom, ko so izredna izplačila znašala 84 mio EUR, pa jih je prejelo bistveno manj zaposlenih (8,1 %, novembra 17,8 %), povprečni znesek izplačil pa je

⁴ Od tega dobrih 96 % v zasebnem sektorju.

Slika 17: Razčlenitev bruto plače na zaposlenega



bil skoraj za polovico nižji od novembrskega.⁵ Medletno je bila rast bruto plače sektorja decembra in v povprečju zadnjega četrletja 4,4-odstotna (pri tem izstopajoče najvišja v industriji⁶: 6,3 %). Vse od drugega četrletja 2010 dalje (5,8 %) se je počasi umirjala in v povprečju leta 2010 dosegla 5,2 %. Na lansko okrepitev rasti bruto plače v

zasebnem sektorju je precej vplival dvig minimalne plače (okrog 3 o. t.), 0,5 o. t. prispevka k rasti pa pripisujemo učinku sprememb v strukturi zaposlenosti sektorja kot posledica večjih odpustčanj zaposlenih z nizkimi plačami, ki pa je bil v letu prej še izrazitejši (0,9 o. t.). Za razliko od leta 2009 so lani k rasti pozitivno prispevala tudi nadurna in zaostala izplačila.

Slika 18: Desezonirano gibanje plač

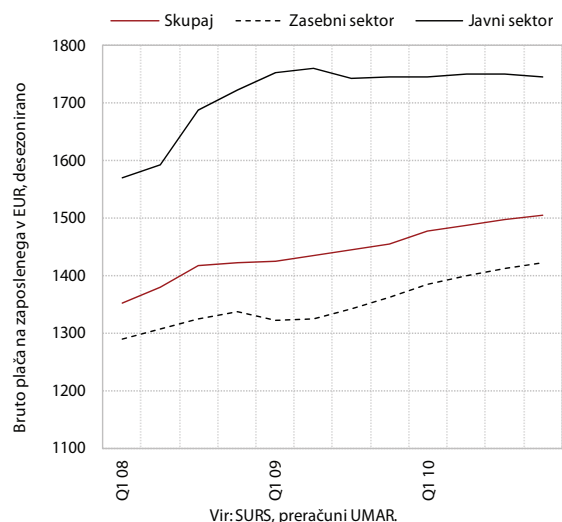


Tabela 5: Plače po področjih dejavnosti

	Bruto plača na zap., v EUR		Sprememba, v %			
	2009	XII 2010	2009/2008	XII 10/XI 10	XII 10/XII 09	I-XII 10/I-XII 09
A Kmetijstvo in lov, gozdarstvo, ribištvo	1.198,03	1.351,13	-0,2	-6,9	9,3	5,8
B Rudarstvo	1.831,20	2.205,06	0,9	-7,1	18,6	4,0
C Predelovalne dejavnosti	1.203,38	1.351,23	0,8	-8,5	6,8	9,0
D Oskrba z električno energijo, plinom in paro	2.020,95	2.393,45	3,8	-19,3	1,6	3,7
E Oskrba z vodo, ravnanje z odpadki, saniranje okolja	1.413,04	1.475,95	2,0	-19,2	1,5	2,2
F Gradbeništvo	1.160,16	1.253,24	1,0	-3,2	4,4	4,4
G Trgovina, vzdrževanje in popravila motornih vozil	1.277,51	1.365,79	1,9	-5,2	2,9	3,7
H Promet in skladiščenje	1.393,16	1.443,42	0,7	-12,0	2,7	2,0
I Gostinstvo	1.032,97	1.108,45	1,6	-2,5	4,3	4,0
J Informacijske in komunikacijske dejavnosti	2.038,65	2.196,66	1,4	-6,5	3,3	2,6
K Finančne in zavarovalniške dejavnosti	2.122,72	2.172,48	-0,7	-18,2	1,4	1,0
L Poslovanje z nepremičninami	1.435,09	1.560,70	1,9	-8,0	-0,4	3,0
M Strokovne, znanstvene in tehnične dejavnosti	1.737,98	1.846,66	2,1	-4,7	0,8	1,6
N Druge raznovrstne poslovne dejavnosti	914,93	963,24	1,8	-5,5	3,1	4,1
O Dejavnost javne uprave in obrambe, dejavnost obvezne socialne varnosti	1.788,30	1.780,66	5,9	-0,6	-0,9	-0,6
P Izobraževanje	1.719,27	1.725,45	3,6	-1,6	0,1	0,6
Q Zdravstvo in socialno varstvo	1.752,78	1.749,09	12,0	-0,4	-1,2	-0,3
R Kulturne, razvedrilne in rekreacijske dejavnosti	1.723,15	1.761,04	3,9	-1,6	-1,5	0,5
S Druge dejavnosti	1.340,92	1.461,89	1,3	-3,4	1,0	4,2

Vir: SURS, preračuni UMAR.

⁵ Skupna masa izrednih izplačil v letu 2009 (skupaj november in december) je znašala 103,9 mio EUR, leta 2010 pa 104,7 mio EUR.

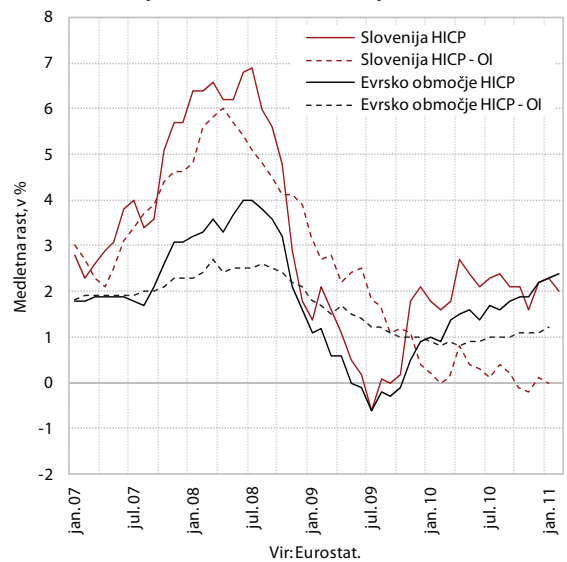
⁶ Zlasti v predelovalnih dejavnostih (6,8 %), kar povežemo z dvigom minimalne plače, krepitevjo obsega industrijske proizvodnje in produktivnosti dela, s spremembo v strukturi zaposlenih ter učinkom nizke primerjalne osnove.

V javnem sektorju se je decembra bruto plača znižala za 1,0 % (po desezoniranih podatkih za 0,3 %), v povprečju leta pa ostala na ravni iz leta 2009. Rast bruto plače sektorja se je po visoki rasti v predhodnih dveh letih zaradi vladne restriktivne plačne politike lani povsem ustavila. Za razliko od leta 2009 so se v povprečju lanskega leta znižala nadurna in v manjši meri tudi zaostala izplačila (kamor sodijo plačila za povečan obseg dela), plače pa so se prav zato znižale v javni upravi in zdravstvu, v izobraževanju ter rekreacijskih in kulturnih dejavnostih pa nekoliko zvišale.

Cene

Po januarskem mesečnem znižanju se februarja **cene življenjskih potrebščin** v povprečju niso spremenile, medletna inflacija (1,4 %) pa je bila nekoliko nižja kot januarja. Ob višjih cenah energentov, ki jih je februarja vlada blažila z znižanjem trošarin, in hrane se je nadaljevalo relativno umirjeno gibanje večine cen. Cene hrane so se povišale še za 0,9 %, skupaj v dveh mesecih za 3,5 %, kar je največ v tem obdobju v zadnjih osmih letih. Na izračun inflacije pa je februarja pomembno vplivala tudi enkratna sprememba RTV prispevka, ki se je z 12 EUR, kolikor je znašal januarja, zaradi zapletov z zakonsko podlago februarja znižal na 3,9 EUR, kar je po izračunu SURS inflacijo znižalo za 0,5 o. t.

Slika 19: Izmerjena in osnovna inflacija (HICP)



Višje cene surovin iz mednarodnega okolja so se januarja deloma že prelile v višje maloprodajne cene hrane pri nas, nadaljevala pa se je tudi rast cen energentov. Cene hrane so se januarja povišale bolj kot januarja preteklih treh let. Najbolj so se povišale cene zelenjave (9,9 %), sadja (4,0 %), mleka, mlečnih izdelkov in jajc (2,8 %). Izmed prehranskih

Tabela 6: Razčlenitev HICP na podskupine - januar 2011

	Evrsko območje			Slovenija		
	kumulativa %	utež %	prispevek v o.t.	kumulativa %	utež %	prispevek v o.t.
Skupaj HICP	-0,7	100,0	-0,7	-0,4	100,0	-0,4
Blago	-1,0	58,5	-0,6	-0,6	65,9	-0,4
Predelana hrana, alkohol in tobak in tobaki izdelki	0,4	11,9	0,0	0,8	15,3	0,1
Nepredelana hrana	0,5	7,4	0,0	4,2	7,3	0,3
Ne-energetsko industrijsko blago	-3,4	28,9	-1,0	-4,0	29,0	-1,2
Trajne dobrine	-0,4	9,5	0,0	-0,3	10,3	0,0
Netrajne dobrine	0,2	8,3	0,0	0,0	8,7	0,0
Poltrajne dobrine	-8,4	11,2	-0,9	-11,3	10,0	-1,1
Energija	3,0	10,3	0,3	2,4	14,3	0,3
Električna energija	4,1	2,5	0,1	1,7	2,6	0,0
Plin	1,2	1,7	0,0	3,2	1,0	0,0
Tekoča goriva	4,3	1,0	0,0	5,0	1,6	0,1
Trda goriva	0,9	0,1	0,0	3,4	1,0	0,0
Daljinska energija	1,2	0,5	0,0	1,4	0,8	0,0
Goriva in maziva	3,0	4,7	0,1	2,0	7,2	0,1
Storitve	-0,3	41,4	-0,1	-0,2	34,1	-0,1
Storitve - stanovanje	0,3	10,1	0,0	-0,2	2,9	0,0
Storitve - transport	0,0	6,5	0,0	0,0	5,3	0,0
Storitve - komunikacije	0,2	3,2	0,0	-0,5	3,7	0,0
Storitve - rekreacija, popravila, osebna nega	-1,4	14,7	-0,2	-0,5	13,7	-0,1
Storitve - ostale storitve	0,6	7,0	0,0	0,4	8,5	0,0
HICP brez energije in nepredelane hrane	-1,3	82,3	-1,1	-1,4	78,4	-1,1

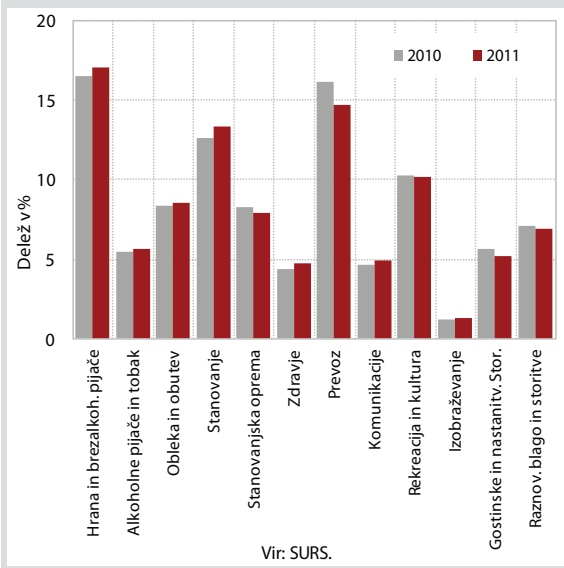
Vir: Eurostat, preračuni UMAR.

Opomba: Klasifikacija ECB.

Okvir 3: Redna letna prilagoditev uteži v ICŽP

SURS vsako leto januarja pri indeksu cen življenjskih potrebščin opravi nekaj metodoloških sprememb. Podobno kot v preteklih letih so revidirali seznam izdelkov in storitev, katerih cene spremljajo, in seznam prodajnih mest, kjer te cene spremljajo. Kot vsako leto pa so na podlagi novih preračunov spremenili tudi sistem uteži indeksa cen življenjskih potrebščin. Z letošnjo spremembo uteži se je v primerjavi z lanskim letom nekoliko povečal delež energentov in hrane.

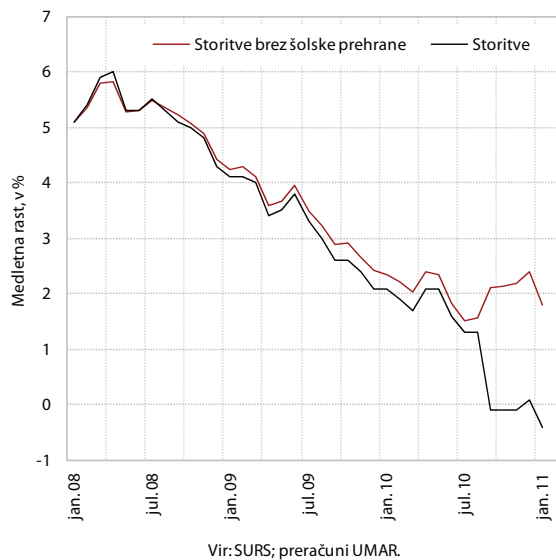
Slika 20: Delež v ICŽP



izdelkov so se pocenile samo ribe. K rasti cen so cene hrane prispevale 0,4 o. t. Omenjena povišanja so po naši oceni še predvsem posledica prenosa višjih cen surovin iz mednarodnega okolja. Poleg hrane so se januarja skladno z dvigi cen nafte na svetovnih trgih pri nas podražili tudi različni energenti.

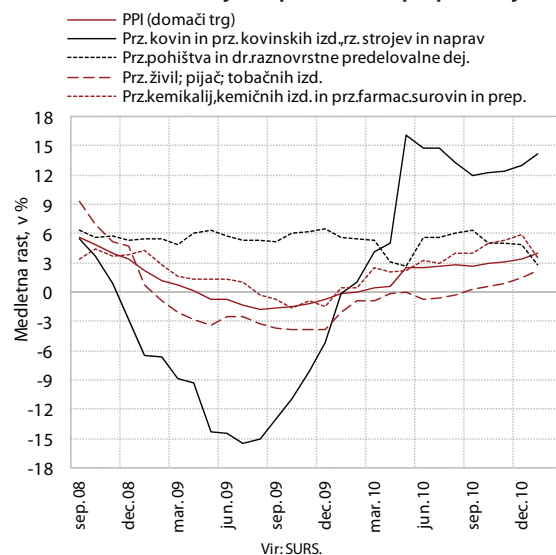
Osnovna inflacija se ohranja na relativno nizki ravni in je odraz šibkega gospodarskega okrevanja. Gibanje pomembnejših mer osnovne inflacije ostaja umirjeno, saj se medletno že od začetka 2010 gibljejo na intervalu med 0,0 % in 1,5 %. V zadnjih dveh mesecih ni opaziti signalov, da bi se okrepili vplivi dolgoročnejših inflacijskih pritiskov, ki bi prihajali s strani gospodarske aktivnosti. To potrjuje tudi še naprej umirjeno gibanje cen storitev, ki v zadnjih nekaj mesecih medletno stagnirajo oz. so se nekoliko znižale. Ob splošnem umirjenem gibanju večine cen storitev je bil medletni upad teh cen v zadnjih mesecih med drugim posledica dveh dejavnikov. Septembra lani so se močno znižale cene šolske prehrane, januarja letos pa so se bolj kot v preteklih januarjih znižale cene počitnic v paketu. Če izločimo cen šolske prehrane, znaša medletna rast cen storitev januarja 1,8 %, približno na tej ravni pa se giblje že od decembra 2009.

Slika 21: Gibanje cen storitev



Januarja so se **cene industrijskih proizvodov** pri proizvajalcih na domačem trgu povišale za 0,7 %, povišala se je tudi medletna rast (na 4,0 %). Kljub temu da je bila slednja še naprej v največji meri posledica rasti cen v proizvodnji kovin in kovinskih izdelkov (14,1 %), ki sledi rasti cen kovin v mednarodnem okolju, se je pričakovano nadaljevala krepitev rasti cen v proizvodnji živil (2,4 %). Medletne rasti cen v proizvodnji preostalih dejavnosti so se januarja, z izjemo proizvodnje računalniških, elektronskih in optičnih izdelkov, nekoliko umirile.

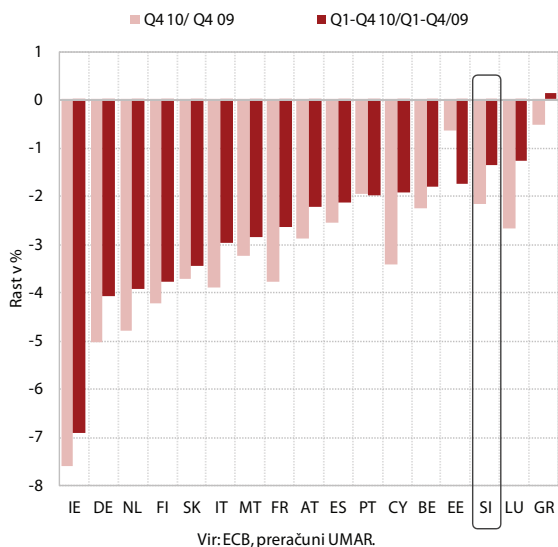
Slika 22: Cene industrijskih proizvodov pri proizvajalcih



Medletno se je **cenovna konkurenčnost** v zadnjem četrletju in celem lanskem letu izboljšala, a je bilo izboljšanje med najnižjimi v evrskem območju. Medletno se je cenovna konkurenčnost v zadnjem četrletju in celem lanskem letu izboljšala (za 2,2 % oz. 1,4 %) predvsem pod vplivom

padca tečaja evra, a je bilo izboljšanje med najnižjimi v evrskem območju. Relativno slabši položaj Slovenije v medletnih primerjavah je bil deloma posledica strukture zunanjetrgovinske menjave, saj je delež blagovne menjave Slovenije z evrskim območjem nadpovprečno velik, zato je pozitiven vpliv padanja tečaja evra na gibanje našega efektivnega tečaja manjši in nasprotno. Drugi razlog za naš relativno slabši položaj pa so tudi relativne cene, ki so v večini preostalih članic evrskega območja lani padle oz. se ohranile na ravni izpred enega leta, pri nas pa so se povečale.

Slika 23: Realni efektivni tečaji članic evrskega območja, deflacinirani s HICP



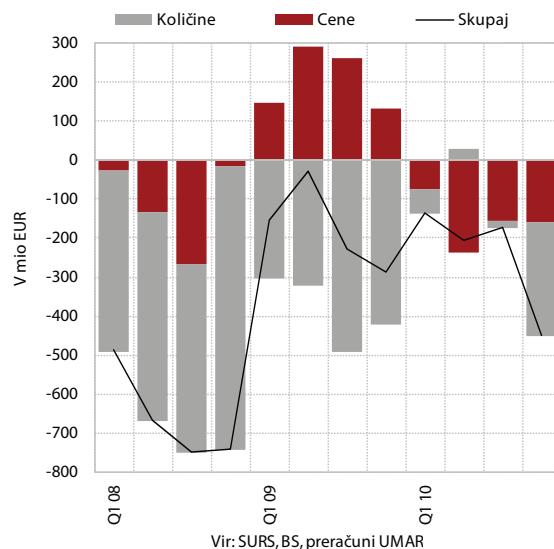
Plačilna bilanca

Primanjkljaj tekočega računa plačilne bilance se je v zadnjem četrtletju lani (154,7 mio EUR) v primerjavi s predhodnim četrtletjem povečal, višji pa je bil tudi v primerjavi z enakim obdobjem predhodnega leta (za 104,1 mio EUR). K medletno višjemu primanjkljaju je največ prispeval blagovni primanjkljaj, višji je bil tudi primanjkljaj v bilanci faktorskih dohodkov. Primanjkljaj tekočega računa, ki se je močno znižal že v letu 2009, se je v letu 2010 znižal še za 106,9 mio EUR in znašal 418,7 mio EUR oz. 1,2 % BDP (v letu 2009 1,5 % BDP).

Primanjkljaj v blagovni bilanci se je v zadnjem četrtletju močno povečal in je tudi v celem letu presegel primanjkljaj iz leta 2009. Primanjkljaj blagovne menjave v zadnjem četrtletju leta običajno doseže najvišjo vrednost v letu in je lani znašal 449,9 mio EUR. Za razliko od predhodnih treh četrtletij, ko so k oblikovanju primanjkljaja prispevali predvsem poslabšani pogoji menjave⁷, so bila v zadnjem četrtletju pomemben dejavnik realna gibanja v menjavi blaga. Pogoji menjave se zaradi podražitve energentov

in ostalih primarnih surovin medletno poslabšujejo od prvega četrtletja lani, medtem ko so se v letu 2009 pod vplivom padca teh cen izboljševali in prispevali k izboljšanju salda blagovne bilance. V zadnjem četrtletju lani so bile uvozne cene medletno višje za 8,8 %, izvozne pa za 5,9 %, kar je bila njihova najvišja rast po letu 2005. V letu 2010 se je blagovni primanjkljaj povečal za 264,8 mio EUR, na 963,9 mio EUR.

Slika 24: Bilanca blagovne menjave in pogoji menjave⁸



Storitveni presežek je bil v zadnjem četrtletju medletno nekoliko nižji kot v enakem obdobju leta 2009, rahlo nižji pa je bil tudi v celem letu. Na medletno nižji presežek v zadnjem četrtletju je vplival predvsem višji primanjkljaj v menjavi raznih poslovnih, profesionalnih in tehničnih storitev. V vsem letu, ko je presežek znašal 1.054,4 mio EUR, kar je 59,9 mio EUR manj kot leta 2009, pa je bila to predvsem posledica povečanja primanjkljaja v menjavi licenc, patentov in avtorskih pravic, kjer od leta 2008 beležimo povišane rasti uvoza teh storitev. Znižanje presežka v storitveni menjavi je bilo v letu 2010 v primerjavi z znižanjem v letu 2009 (za 378,9 mio EUR) tako precej manj izrazito. V menjavi transportnih storitev se je z okrevanjem blagovne menjave presežek po padcu v letu 2009 lani že povečal, presežek v menjavi potovanja pa se po padcu v letu 2009 lani ni nadalje poglobil.⁹

Neto odplačila obresti tujini, ki so bila v prvi polovici lanskega leta medletno še nižja, so v tretjem in še bolj v zadnjem četrtletju raven iz enakega obdobja 2009 presegla in posledično je bil primanjkljaj v bilanci faktorskih dohodkov medletno že višji. Primanjkljaj v bilanci faktorskih dohodkov je bil v četrtem četrtletju medletno višji predvsem zaradi višjih neto odplivov dohodkov od kapitala. Skupna neto

⁸ Cenovni učinek je izračunan kot razlika med nominalno vrednostjo salda blagovne menjave in vrednostjo salda blagovne menjave pri nespremenjenih pogojih menjave.

⁹ BS je v letu 2010 na osnovi novih podatkov o nočitvah in povprečni potrošnji turistov vrednost izvoza znižala bolj od uvoza potovanja. Za leto 2009 podatki o potovanjih še niso dokončni.

⁷ Pogoji menjave na podlagi statistike nacionalnih računov.

Tabela 7: **Plačilna bilanca**

I-XII 10, v mio EUR	Prilivi	Odlivi	Saldo ¹	Saldo, I-XII 09
Tekoče transakcije	24.803,4	25.222,2	-418,7	-525,7
-Blagovna menjava (FOB)	18.362,1	19.326,0	-963,9	-699,1
-Storitve	4.351,7	3.297,3	1.054,4	1.114,3
-Dohodki od dela in kapitala	896,6	1.509,8	-613,2	-782,3
Tekoči transferi	1.193,0	1.089,0	104,0	-158,6
Kapitalski in finančni račun	4.723,1	-4.371,0	352,1	220,4
-Kapitalski račun	355,0	-343,9	11,2	-9,4
-Kapitalski transferi	353,4	-338,4	14,9	-4,1
-Patenti, licence	1,7	-5,5	-3,8	-5,3
-Finančni račun	4.368,1	-4.027,1	341,0	229,8
-Neposredne naložbe	629,8	-113,9	515,9	-539,1
-Naložbe v vrednostne papirje	2331,5	-493,7	1.837,9	4.624,5
-Finančni derivativi	45,2	-135,0	-89,9	-2,0
-Ostale naložbe	1.342,9	-3.284,5	-1.941,7	-4.020,8
-Terjatve	960,7	-244,0	716,7	-273,5
-Obveznosti	382,2	-3.040,5	-2.658,4	-3.747,3
-Mednarodne denarne rezerve	18,8	0,0	18,8	167,2
Statistična napaka	66,6	0,0	66,6	305,3

Vir: BS. Opomba: ¹Negativni predznak v saldu pomeni presežek uvoza nad izvozom pri tekočih transakcijah ter povečanje imetij pri kapitalskih transakcijah in zunanji poziciji centralne banke.

odplačila obresti tujini so bila v četrtem četrtletju medletno višja, kar je bila predvsem posledica neto plačil obresti od naložb v vrednostne papirje. V letu 2010 je primanjkljaj v bilanci faktorski dohodkov znašal 613,2 mio EUR in bil nižji kot predhodno leto (782,3 mio EUR).

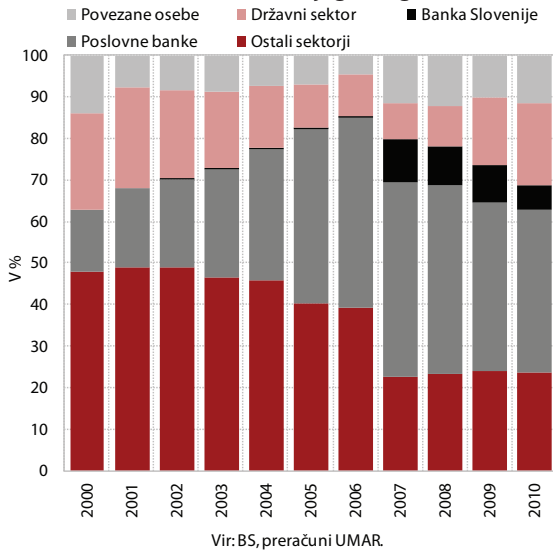
Vidno izboljšanje črpanja EU sredstev je lani najbolj prispevalo k nadaljnjemu zmanjšanju primanjkljaja tekočega računa plačilne bilance. Po primanjkljajih v prvi polovici leta je bilanca tekočih transferjev beležila presežek v tretjem, še večjega pa v zadnjem četrtletju, ko je bilo črpanje sredstev iz proračuna EU najvišje v celem letu in tudi doslej. Sicer se je povečal tudi primanjkljaj transferjev zasebnega sektorja zaradi večjih neto izplačil zavarovanj v tujino. V letu 2010 je saldo tekočih transferov po primanjkljajih v zadnjih petih letih beležil presežek v višini 104,0 mio EUR (v letu 2009 primanjkljaj v višini 158,6 mio EUR).

Finančne transakcije s tujino¹⁰ so bile v zadnjem četrtletju lani neto odlivne v višini 62,2 mio EUR, v celem letu pa 322,2 mio EUR. V letu 2009 je v zadnjem četrtletju neto priliv znašal 194,4 mio EUR, v celem letu 2009 pa je bil 62,6 mio EUR. Tokovi neposrednih naložb so po neto odlivu v letu 2009 lani okrevali. V zadnjem četrtletju je bil neto priliv (450,6 mio EUR) celo največji v zadnjih osmih letih, kar je bila predvsem posledica nakupa Droge-Kolinske in s tem priliva lastniškega kapitala. Neto

prilivi v predhodnih dveh četrtletjih leta pa so bili odraz dolžniškega financiranja. Po visokih pritokih v naložbe v vrednostne papirje v prvem polletju lani, ko je država izdala dve dolgoročni obveznici, eno pa SID banka, so bili v drugi polovici leta tokovi skromnejši. Nižji so bili tudi v primerjavi z letom 2009, ko smo beležili še več izdaj obveznic države in bank kot lani. Ostale naložbe so bile v četrtem četrtletju neto odlivne v višini 807,1 mio EUR, pri tem so bile obveznosti odlivne v višini 1.264,5 mio EUR, terjatve pa prilivne v višini 457,5 mio EUR. V vsem letu so bile ostale naložbe neto odlivne v višini 1.941,7 mio EUR. Največje transakcije so bile v zadnjem četrtletju enako kot v vsem letu v bančnem sektorju. Domače poslovne banke so v četrtem četrtletju kot tudi v letu 2010 umikale gotovino z računov v tujini in s tem ponovno odplačale del posojil, najetih v tujini. Zaradi zapadanja sredstev, pridobljenih pri ECB, je svoje obveznosti v vrednosti 655,8 mio EUR v zadnjem četrtletju znižala tudi BS, v celem letu pa za 1.234,8 mio EUR.

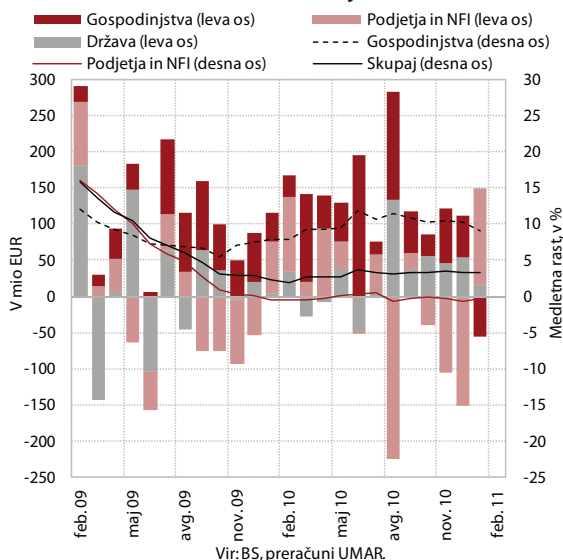
Povečevanje **bruto zunanjega dolga** se je lani še nadalje upočasnilo. Konec decembra 2010 je bruto zunanji dolg dosegel 40,8 mrd EUR, kar je 0,6 mrd EUR več kot decembra predhodnega leta. To predstavlja 113,3 % BDP. Poleg povečanja dolga državnega sektorja, ki je tako kot v letu 2009 tudi v letu 2010 največ prispeval k rasti skupnega bruto zunanjega dolga, se je lani povečal tudi dolg kapitalsko povezanih oseb, ki se je v letu 2009 zmanjšal, dolg bančnega sektorja pa se je še nadalje znižal. Dolg t. i. ostalih sektorjev, med katerimi prevladujejo podjetja, se je po povečanju v letu 2009 lani povečal le neznatno. Neto zunanji dolg je znašal 11,3 mrd EUR oz. 31,4 % BDP.

¹⁰ Brez mednarodnih rezerv in statistične napake. Statistična napaka, ki pokriva razliko med saldonom tekočega računa in kapitalsko finančnim računom plačilne bilance, je v letu 2010 znašala le 66,6 mio EUR oz. 0,2 % BDP (leta 2009 305,3 mio EUR oz. 0,9 % BDP). Pozitivna vrednost statistične napake je verjetno posledica podcenjenih (neidentificiranih) neto kapitalskih pritokov.

Slika 25: Struktura bruto zunanjega dolga


Finančni trgi

Potem ko je bila ob koncu leta kreditna aktivnost domačih bank izredno skromna, se je januarja okrepila. Mesečni neto tokovi so znašali 94,1 mio EUR in so bili predvsem posledica zadolževanja podjetij, medtem ko so gospodinjstva tokrat kredite neto odplačevala, kar se je zgodilo prvič po več kot dveh letih. Čeprav se je januarska kreditna aktivnost okrepila, je bila kljub temu še vedno za skoraj petino nižja kot v enakem mesecu v letu 2010. Banke so tudi decembra neto odplačevale obveznosti do tujine, močno pa so se v tem mesecu okrepili prilivi vlog države zaradi izdaje državne obveznice, razmeroma visoki so bili tudi neto prilivi vlog gospodinjstev. Slabšanje kakovosti bančne aktive se še nadaljuje.

Slika 26: Neto tokovi in rast obsega kreditov domačih bank domačim nebančnim sektorjem


V začetku leta se je kreditna aktivnost v povprečju **evrskega območja** okrepila. Neto tokovi so znašali 13,0 mrd EUR, kar je skoraj desetkratnik vrednosti iz januarja lani. Pretežen del neto tokov je posledica neto zadolževanja podjetij in NFI (10,3 mrd EUR), neto zadolževanje gospodinjstev je bilo razmeroma skromno, države pa so se pri bankah neto razdolževale.

Januarja so **gospodinjstva** v Sloveniji razmeroma enakomerno neto odplačevala vse vrste kreditov. Neto odplačila so znašala 55,8 mio EUR in so bila najvišja po novembru 2008. Tudi tokrat so neto odplačila posledica neto odplačevanja deviznih kreditov, kar je po naši oceni posledica neugodnih gibanj na deviznih trgih, saj je samo v zadnjih dveh mesecih švicarski frank, ki predstavlja daleč najpomembnejšo valuto deviznih kreditov gospodinjstev, glede na evro apreciiral za približno 5 %. Močno pa se je umirilo tudi neto zadolževanje gospodinjstev v domači valuti, ki ni doseglo niti 1 mio EUR.

Zadolževanje **podjetij in NFI** je bilo januarja najvišje v zadnjih dveh letih. Neto tokovi so znašali 134,7 mio EUR, kar je za skoraj 90 % več kot v enakem mesecu lani. Tokrat so se neto zadolževala izključno podjetja, vendar kljub razmeroma visokim neto prilivom (168,4 mio EUR) na osnovi enega podatka še ne moremo govoriti o oživiljanju kreditne aktivnosti. Potem ko so se NFI v preteklih mesecih skromno neto zadolževale, pa so tokrat kredite, najete pri domačih bankah, neto odplačevale, in sicer v višini 33,7 mio EUR. Potem ko se je zadolževanje podjetij in NFI v tujini v drugi polovici lanskega leta začelo nekoliko krepiti, so ta decembra neto odplačevala kredite v višini 106,2 mio EUR, kar je bilo drugo najvišje neto odplačevanje v preteklem letu. V letu 2010 so tako podjetja neto odplačala tuje kredite v višini 262,9 mio EUR, medtem ko je bil v letu 2009 zabeležen neto priliv tujih kreditov v višini 43,2 mio EUR. Podjetja in

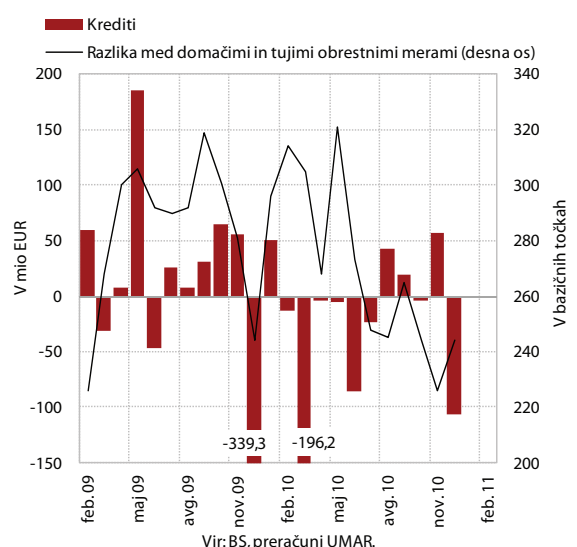
Slika 27: Neto zadolževanje podjetij in NFI na tujem ter razlike v obrestnih merah


Tabela 8: Kazalniki finančnih trgov

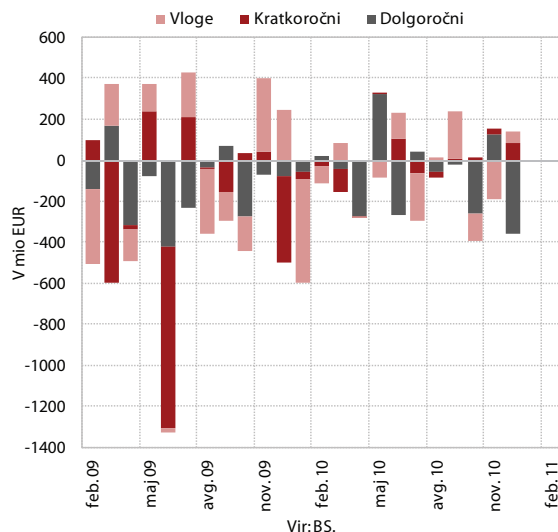
Kreditni domačih bank nebančnemu sektorju in varčevanje prebivalstva	Nominalni zneski, v mio EUR		Nominalna rast kreditov, v %		
	31. XII 10	31. I 11	31. I 11/31. XII 10	31. I 11/31. I 10	31. I 10/31. I 09
Kreditni skupaj	33.515,91	33.609,97	0,3	3,2	2,3
Kreditni podjetjem in DFO	23.035,85	23.170,53	0,6	-0,3	-0,5
Kreditni državi	1.197,94	1.213,09	1,3	38,6	35,0
Kreditni prebivalstvu	9.282,12	9.226,35	-0,6	9,2	7,9
Potrošniški	2.833,17	2.816,14	-0,6	-2,8	1,1
Stanovanjski	4.837,08	4.819,76	-0,4	21,0	16,5
Ostalo	1.611,87	1.590,45	-1,3	1,2	1,7
Bančne vloge skupaj	14.839,56	14.941,11	0,7	3,3	4,7
Čez noč	6.200,38	6.270,75	1,1	9,2	11,4
Kratkoročno vezane	4.473,18	4.426,03	-1,1	-11,3	-13,5
Dolgoročno vezane	4.156,65	4.234,36	1,9	39,4	44,3
Vloge na odpoklic	9,35	9,96	6,5	-98,6	-11,9
Vzajemni skladi	2.048,36	2.042,08	-0,3	-0,3	-0,1

Viri: Bilten BS, ATVP, preračuni UMAR.

NFI so odplačevala predvsem kratkoročne kredite, saj so neto odlivi dolgoročnih kreditov znašali le 3,9 mio EUR. Bančno financiranje slovenskih podjetij in NFI se je tako v letu 2010 močno skrčilo. Neto odplačila domačih in tujih kreditov so znašala skoraj 400 mio EUR, medtem ko so v letu 2009 podjetja neto črpala kredite pri domačih in tujih bankah v višini 66,8 mio EUR.

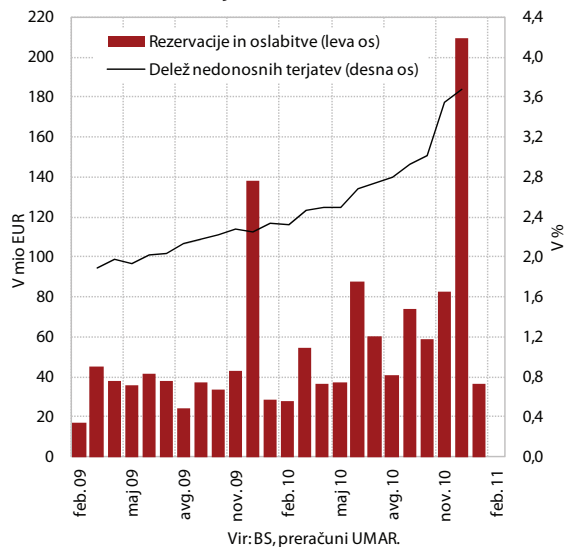
Banke so decembra okrepile neto odplačila tujih obveznosti. Neto odlivi so znašali 212,5 mio EUR in so bili z vidika ročnostne strukture bančnih virov precej neugodni. Banke so konec leta neto odplačevale le dolgoročne kredite, ki so bili s 354,2 mio EUR najvišji neto odlivi v zadnjem letu in pol. V letu 2010 so tako neto odplačale za 1,5 mrd EUR tujih vlog in kreditov, kar pa je za polovico manj kot leto pred tem. Izpostavljenost slovenskega bančnega sistema do tujine ostaja še naprej razmeroma visoka, pomemben

Slika 28: Neto zadolževanje bank na tujem



Vir: BS.

Slika 29: Oblikovanje dodatnih rezervacij in oslabitev ter delež nedonosnih terjatev



Vir: BS, preračuni UMAR.

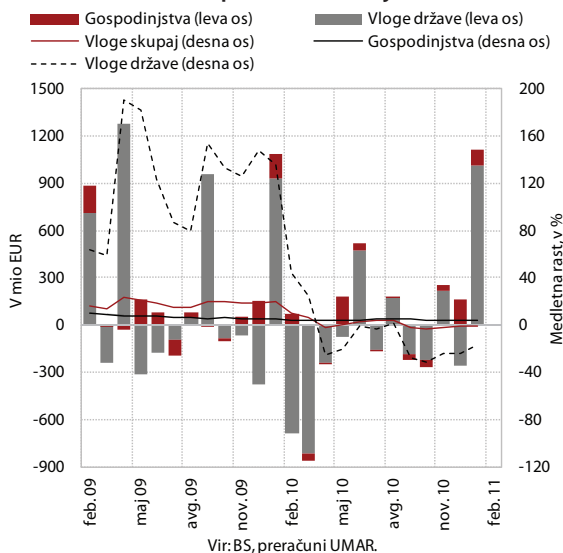
del obveznosti pa zapade v roku krajšem od dveh let, kar kaže na to, da bodo pritiski na likvidnost slovenskega bančnega sistema še naprej visoki.

Decembra se je slabšanje kakovosti bančne aktive v primerjavi z novembrom precej umirilo, kljub temu je delež nedonosnih terjatev na mesečni ravni porasel za 0,2 o. t., na 3,7 %, medletno pa se je okrepil za skoraj dve tretjini. Januarja so banke oblikovale za 36,4 mio EUR dodatnih rezervacij in oslabitev, kar je za dobro četrtino več kot v enakem mesecu predhodnega leta.

Prilivi vlog gospodinjstev v banke so bili januarja razmeroma visoki, država pa je zaradi izdaje državne obveznice v višini 1,5 mrd EUR precej okrepila obseg svojih vlog v bankah. Vloge gospodinjstev v domačih bankah

so se januarja povečale za dobrih 100 mio EUR. Najvišje neto prilive so ponovno beležile dolgoročne vloge, ki so znašali 77,7 mio EUR in so bili s tem drugi mesec zapored nekoliko višje, še naprej pa je upadal obseg kratkoročnih vlog. Potem ko je država v preteklem letu pretežno neto umikala vloge iz bank, so januarjski neto prilivi znašali 1,0 mrd EUR. Država je največji del sredstev (0,9 mrd EUR) naložila med kratkoročne depozite. Ti depoziti, ki so namenjeni predvsem pokrivanju finančnih potreb države, so v preteklem letu sicer beležili neto odliv v višini 1,2 mrd EUR.

Slika 30: Neto prilivi vlog gospodinjstev in države v banke ter medletne spremembe stanj



Javne finance

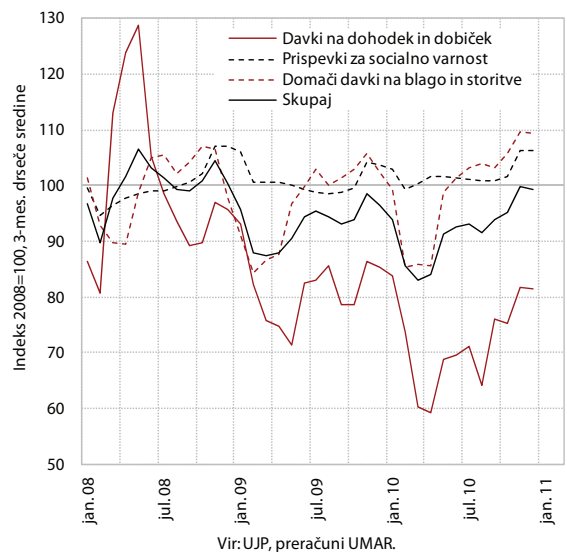
Januarja letos je bilo iz **davkov in prispevkov za socialno varnost** vplačanih za 2,5 % več prihodkov kot januarja lani.¹¹ Po podatkih o vplačilih davkov in prispevkov za socialno varnost¹² so vplačila januarja znašala 1,1 mrd EUR. Javnofinančni prihodki se januarja oblikujejo pretežno po decembrskih davčnih osnovah in so bili precej nižji kot decembra (-8,6 %). Po precejšnjem decembrskem

¹¹ V letu 2011 se javnofinančni prihodki oblikujejo v skoraj nespremenjenem davčnem okolju kot v preteklem letu, uvedene so sicer nekatere normativne spremembe, ki pa nimajo bistvenih finančnih učinkov. S spremembo zakona o davku na dodano vrednost je v nacionalno zakonodajo prenesena nadaljnja uskladitev z evropskimi smernicami, ki se nanašajo predvsem na preprečevanje zlorab in uvedbo določenih poenostavitvev v sistemu davka na dodano vrednost. Odpravljena je tudi nižja stopnja (8,5 %) davka na dodano vrednost od stanovanjskih objektov, ki niso predmet socialne politike (to so stanovanjski objekti za trajno bivanje v večstanovanjskih hišah do 120m² in individualne stanovanjske hiše do 250 m²). Davka na dodano vrednost so po novem oproščene tudi poštne storitve in uvoz blaga, če gre blago v drugo državo članico. Spremembe zakona o dohodnini se nanašajo predvsem na obdavčitev dohodkov iz kmetijske dejavnosti in uvajajo ugodnejšo obravnavo pokojninske rente iz prostovoljnega dodatnega pokojninskega zavarovanja (v dohodninsko osnovo se upošteva le 50 % izplačane pokojninske rente).

¹² Obdelava Poročila o razporejenih javnofinančnih prihodkih in kritju v januarju 2011, Uprava za javne prihodke.

povečanju so se januarja precej znižali predvsem prihodki od dohodnine (za 20,9 %) in prihodki od prispevkov za socialno varnost (-11,1 %), kar je posledica dinamike plač ob koncu leta. Povprečna bruto plača se je namreč novembra predvsem zaradi izrednih izplačil precej povečala (nominalno 9,9 %), decembra pa posledično znižala (nominalno za 6,1 %). Precej nižje kot decembra so bile tudi akontacije davka na dohodek. Povečali so se le prihodki od posrednih davkov (davek na dodano vrednost, trošarine), ki se januarja pretežno nanašajo na sezonsko krepkejšo decembrsko trošenje. Posredni davki so bili januarja višji tudi medletno, in sicer prihodki od davka na dodano vrednost za 4,8 %, prihodki od trošarin pa za 6,3 %. Medletno višji prihodki od trošarin¹³ so tudi posledica povečanja trošarinskih stopenj v drugi polovici lanskega leta in medletno višjih prodanih količin vseh trošarinskih proizvodov decembra lani, razen cigaret. Medletno so bili večji tudi prihodki od prispevkov za socialno varnost (3,0 %) in prihodki od dohodnine (5,5 %), med slednjimi tako akontacije prihodkov od davka iz zaposlitve (3,6 %), kot tudi prihodki od drugih podvrst dohodnine, predvsem od dohodka od premoženja in od premoženjskih pravic. Akontacija davka od dohodka pravnih oseb je bila medletno manjša za skoraj 30 %, kar je v veliki meri posledica načina določanja akontacij in obračuna tega davka, lanske spremembe davčne stopnje in davčnih olajšav ter slabših rezultatov tekočega poslovanja.

Slika 31: Davki in prispevki za socialno varnost, v mio EUR



V prvih enajstih mesecih 2010 so po podatkih **konsolidirane bilance**¹⁴ MF javnofinančni prihodki znašali 13,1 mrd EUR, odhodki 14,9 mrd EUR, primanjkljaj pa je tako znašal 1.812 mio EUR. Prihodki so bili v tem obdobju medletno večji za 0,7 % (v enakem obdobju leta 2009 nižji za

¹³ Podatek za trošarine je korigiran za časovno usklajevanje vplačil trošarin

¹⁴ Konsolidirana bilanca (po metodologiji denarnega toka) vključuje prihodke in odhodke državnega proračuna in občinskih proračunov ter prihodke in odhodke pokojninske ter zdravstvene blagajne.

Tabela 9: Konsolidirani javnofinančni prihodki in odhodki

	2009			2010		
	v mio EUR	v % BDP	rast v %	I-XI 2010 v mio EUR	XI 10/ XI 09	I-XI 10/ I-XI 09
Prihodki (konsolidirani) - skupaj	14.404,0	40,7	-6,1	13.087,0	7,1	0,7
-Davčni prihodki	12.955,3	36,6	-7,0	11.620,8	6,8	-1,4
-Davki na dohodek in dobiček	2.805,1	7,9	-18,5	2.222,1	-5,8	-12,1
-Prispevki za socialno varnost	5.161,3	14,6	1,3	4.742,9	2,4	1,3
-Domači davki na blago in storitve	4.660,1	13,2	-3,0	4.340,5	19,0	1,8
-Prejeta sredstva iz EU	596,5	1,7	63,3	492,8	-52,4	6,3
Odhodki (konsolidirani) - skupaj	16.365,4	46,3	6,0	14.898,9	-1,7	2,4
-Plače in drugi izdatki zaposlenim	3.912,3	11,1	9,3	3.584,9	-0,2	0,3
-Izdatki za blago in storitve	2.506,8	7,1	-0,8	2.190,4	1,4	0,1
-Transferi posameznikom in gospodinjstvom	6.024,1	17,0	7,3	5.751,1	4,4	4,3
-Investicijski odhodki	1.293,3	3,7	3,3	1.003,3	9,6	2,7
-Investicijski transferi	495,2	1,4	8,1	327,6	-0,2	-15,0
-Plačila sredstev v proračun EU	439,3	1,2	2,7	363,8	-60,9	-8,8

Vir: MF, Bilten javnih financ.

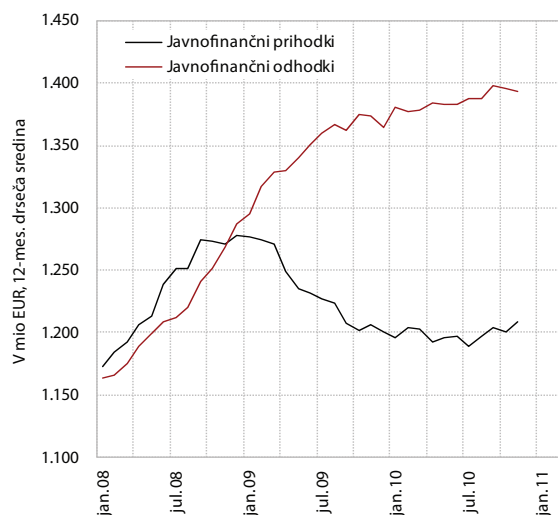
6,2 %), medletna rast odhodkov pa je bila hitrejša in je znašala 2,4 % (leto prej 7,6 %). V tem obdobju so bile medletno višje vse kategorije odhodkov, razen izdatkov za investicijske transferje, ki so bili manjši kar za 15,0 %, plačil sredstev v EU (-8,8 %) in izdatkov za subvencije (-6,0 %), medtem ko je bila najvišja rast plačil obresti (46,0 %). Transferji posameznikom in gospodinjstvom so bili medletno višji za 4,3 % (brez pokojnin za 5,2 %), kjer je zaradi poslabšanih razmer na trgu dela najvišja rast izdatkov za transferje brezposelnim (24,9 %), ki so se novembra zopet povečali za dobrih 11 %, čeprav se njihova kumulativna rast, predvsem zaradi učinka osnove, še vedno postopoma umirja. Visoko rast beležijo tudi boleznine (11,9 %). V enajstih mesecih so bili izdatki za pokojnine medletno višji za 3,7 %, kjer je bila novembra opravljena 0,2-odstotna valorizacija pokojnin

s proračunom za celo leto nazaj. V obdobju enajstih mesecev so bili večji tudi izdatki za investicije (2,7 %). Sredstva za plače in druge izdatke zaposlenim so bila večja za 0,3 %, izdatki za blago in storitve pa so bili tik nad ravno iz enakega obdobja leto prej (0,1 %).

Primanjkljaj *državnega proračuna* je v prvih enajstih mesecih 2010 dosegel 1.731 mio EUR. Primanjkljaj v višini 109 mio EUR je ob 4,7-odstotni rasti odhodkov v tem obdobju izkazala skupna *bilanca občinskih proračunov, zdravstvena blagajna* pa v višini 31 mio EUR. Transfer iz državnega proračuna v *pokojninsko blagajno* je v enajstih mesecih znašal 1.284 mio EUR oz. 5,5 % več kot leto prej.

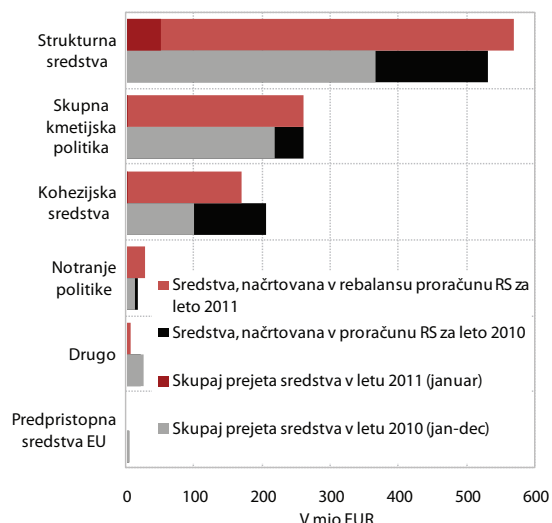
Januarja 2011 je bilo **iz proračuna EU** v državni proračun RS prejetih 53,9 mio EUR, kar je z izjemo decembra enako

Slika 32: Konsolidirani javnofinančni prihodki in odhodki



Vir: MF, preračuni UMAR.

Slika 33: Načrtovana in počrpana sredstva iz proračuna EU



Vir: MF, preračuni UMAR.

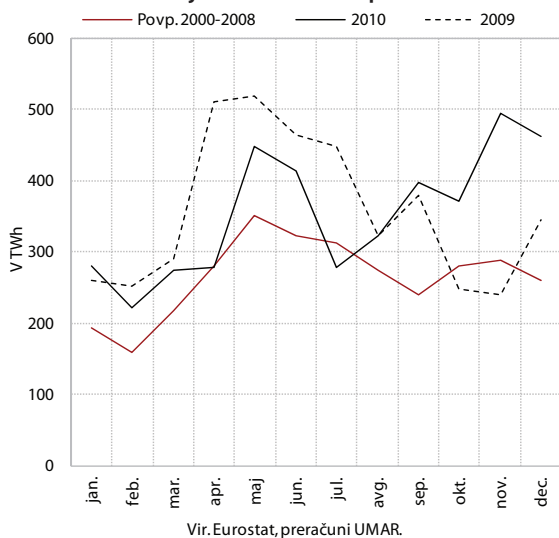
mesečnemu povprečju v lanskem letu. V proračun EU je bilo vplačanih 35 mio EUR, neto pozitivni položaj proračuna RS pa je tako znašal slabih 19 mio EUR. Največ aktivnosti je bilo pri izvajanju kohezijske politike, pri čemer je bilo iz strukturnih skladov (Evropski sklad za regionalni razvoj) prejetih slabih 45 mio EUR (83 % vseh prihodkov), kar predstavlja 10,6 % po proračunu za leto 2011 predvidenih prihodkov, medtem ko sta bila iz kohezijskega sklada prejeta samo 2 mio EUR (3,8 % vseh prejemkov). Podobna situacija je bila tudi pri izvajanju skupne kmetijske in ribiške politike, kjer so bila črpanja evropskih sredstev zanemarljiva.

izbrane teme

Proizvodnja, poraba in mednarodna menjava električne energije v 2010

Slovenija je večinoma neto uvoznica električne energije¹⁵, v obdobju gospodarske krize pa je bila poraba električne energije približno izenačena s proizvodnjo. K slovenski proizvodnji električne energije dobrih 40 % prispeva jedrska elektrarna, tretjino termoelektrarne in okoli četrtino hidroelektrarne¹⁶. Proizvodnja hidroelektrarn je zelo spremenljiva glede na vremenske razmere in tako se njen delež po letih giblje med 20 % in 30 %. Posledici višje proizvodnje hidroelektrarn pa sta višji izvoz elektrike in boljši poslovni rezultat. V letu 2010 so dobro desetino električne energije porabili neposredni odjemalci s prenosnega omrežja (kovinska industrija aluminija in jekla), slabo četrtino gospodinjstva, ostalo pa drugi poslovni odjemalci¹⁷. V zadnjih dveh letih, ki sta bili značilni po nižji porabi elektrike in zelo visoki proizvodnji hidroenergije, sta bili proizvodnja¹⁸ in poraba električne energije precej izenačeni, v predhodnih, bolj običajnih letih, pa smo beležili kar znaten primanjkljaj, ki smo ga pokrili z uvozom.

Slika 34: Proizvodnja hidroelektrarn po mesecih



Proizvodnja električne energije je bila v letu 2010 podobna kot predhodno leto, znova je izstopala visoka proizvodnja hidroelektrarn. Proizvodnja elektrike je bila lani praktično enaka kot v letu 2009 (0,1 %), pa tudi po posameznih vrstah elektrarn se ni bistveno razlikovala od predhodnega leta. V termoelektrarnah je bila višja za 2,0 %, v nuklearni in v hidroelektrarnah pa nižja za 1,5 % oz. 0,7 %. Proizvodnja hidroelektrarn je bila podobna kot že v letu 2009 precej, za tretjino, višja od dolgoletnega povprečja (2000–2008). Sicer je vodnatost rek in posledično proizvodnja hidroelektrarn nizka v zimskih in visoka v spomladanskih mesecih.

¹⁵ Pri izvozu ne upoštevamo izvoza polovice proizvodnje JEK, ker gre za obvezno pogodbeno oddajo in s to elektriko razpolaga Hrvaška.

¹⁶ Ko je proizvodnja hidroelektrarn približno na dolgoletnem povprečju.

¹⁷ Gospodinjstva in drugi poslovni odjemalci predstavljajo porabnike z distribucijskega omrežja.

¹⁸ Upoštevali smo le slovensko polovico proizvodnje nuklearne.

Medtem ko je bila v letu 2009 močno nadpovprečna spomladi, je bila v letu 2010 predvsem pozno jeseni, ko so bile tudi poplave. Glede na to da proizvodnje hidroenergije ni mogoče natančno načrtovati, višji obseg proizvodnje od načrtovane vedno poveča izvoz in učinkuje v smeri povečanja neto izvoza oz. zmanjšanja neto uvoza. Glede na to da je velik del proizvodnje hidroelektrarn ustvarjen v že amortiziranih dravskih elektrarnah, presežek praviloma izboljša tudi poslovne rezultate. Ker je hidroenergija obnovljivi vir energije, je povečanje deleža take energije pozitivno tudi z okoljskega vidika.

Tabela 10: Poraba električne energije

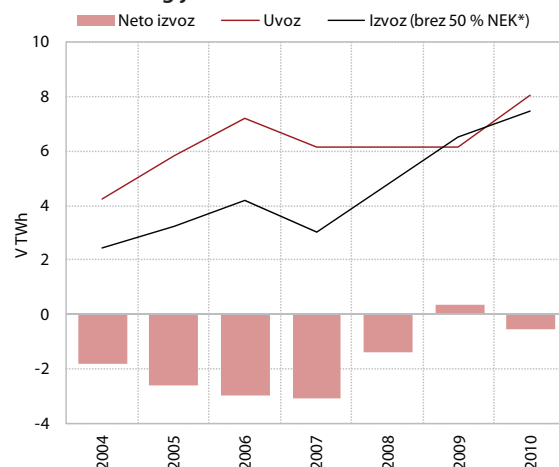
	Poraba v TWh			Rast, v %	
	2008	2009	2010	10/09	10/08
Distribucija	10,6	10,1	10,4	3,4	-1,2
Neposredni odjem	2,0	1,1	1,4	27,7	-30,9
SKUPAJ*	12,8	11,4	12,4	8,1	-3,5

Vir: ELES, preračuni UMAR.

Opomba: *Izgub prenosa in porabe ČHE Avče v tabeli ne prikazujemo.

Poraba električne energije se je po zmanjšanju v letih 2008–2009 v letu 2010 močno povečala, a še ni dosegla ravni pred gospodarsko krizo. Poraba elektrike je že v letu 2008 upadla za 5,4 %, a je bilo devet desetih znižanja povezanih z uvedbo energijsko manj intenzivne proizvodnje aluminija in stečajem večje metalurške družbe. Skupna poraba elektrike se je nato v letu 2009 znižala za 10,7 %, pri čemer se je odjem v distribuciji znižal za 4,4 %, pri neposrednih odjemalcih pa kar za 46,2 %. Manjši odjem električne energije je bil v veliki meri povezan z nižjo porabo energije zaradi padca gospodarske aktivnosti v tem letu. V letu 2010 pa se je ob postopnem gospodarskem okrevanju skupna poraba povečala za 8,1 %¹⁹. Kljub visokemu

Slika 35: Pogodbene vrednosti čezmejnih prenosov električne energije



Vir: ELES, preračuni UMAR. Opomba: *Hrvaškega dela proizvodnje nuklearne pri izvozu ne upoštevamo, ker gre za obvezno oddajo.

¹⁹ Če ne upoštevamo porabe v omenjenem letu na novo vključene ČHE Avče bi se povečala za 6,0 %.

povišanju porabe neposrednih odjemalcev njihov odjem še vedno močno zaostaja za ravnjo iz leta 2008, medtem ko je odjem z distribucijskega omrežja to raven praktično že dosegel.

Po manjšem neto izvozu električne energije v letu 2009 smo lani beležili majhen neto uvoz, hkrati pa se je mednarodna menjava še naprej krepila. Ob zelo nizki porabi in visoki proizvodnji zaradi presežka hidroenergije smo imeli v letu 2009 315 GWh neto izvoza elektrike, lani pa 574 GWh neto uvoza, s čimer smo pokrili 4,6 % potreb. V razmerah višje gospodarske aktivnosti in ob normalnih vodostajih slovenskih rek je treba neto uvoziti precej več elektrike (v letu 2007 smo na primer neto uvozili 3.123 GWh oz. 23,1 % vse porabljene elektrike). Obseg naše mednarodne menjave je pri električni energiji precej višji od presežka porabe nad domačo proizvodnjo. Velik del električne energije, ki je usmerjen v Italijo kot največjo evropsko neto uvoznico električne energije, teče tudi preko Slovenije. Uvozne tokove pa imamo zlasti na avstrijski in hrvaški meji. V letu 2010 je celotni pogodbeni izvoz iz Slovenije znašal 7.448 GWh, ves pogodbeni uvoz pa 8.022 GWh. S tem je bil uvoz v letu 2010 skoraj dvakrat tolikšen (89 %) kot v letu 2004²⁰, izvoz pa več kot trikrat tolikšen (208 %).

²⁰ Leto 2004 je prvo leto veljavnosti nove pogodbe s Hrvaško, ko se je tej državi spet v celoti pošiljalo polovico proizvodnje nuklearke.

statistična priloga

Pomembnejši kazalci	2005	2006	2007	2008	2009	2010	2011	2012
							Jesenska napoved 2010	
							napoved	napoved
Bruto domači proizvod (realne stopnje rasti, v %)	4,5	5,9	6,9	3,7	-8,1	1,2	2,5	3,1
BDP v mio EUR (tekoče cene in tekoči tečaj)	28.750	31.055	34.568	37.305	35.384	36.061	37.227	39.033
BDP na prebivalca, v EUR (tekoče cene in tekoči tečaj)	14.369	15.467	17.123	18.450	17.331	17.602	18.240	19.087
BDP na prebivalca po kupni moči (PPS) ¹	19.700	20.700	22.100	22.800	20.700	-	-	-
BDP na prebivalca po kupni moči (PPS EU 27 = 100) ¹	87	88	89	91	86	-	-	-
Bruto nacionalni dohodek (tekoče cene in tekoči fiksni tečaj)	28.506	30.682	33.834	36.289	34.704	35.511	36.552	38.223
Bruto nacionalni razpoložljivi dohodek (tekoče cene in tekoči fiksni tečaj)	28.362	30.467	33.607	35.914	34.448	35.555	36.525	38.183
Stopnja brezposelnosti, registrirana	10,2	9,4	7,7	6,7	9,1	10,7	11,0	10,6
Stopnja brezposelnosti, anketna	6,5	6,0	4,9	4,4	5,9	7,2	7,1	6,9
Produktivnost dela (BDP na zaposlenega)	4,7	4,3	3,8	0,9	-6,4	3,4	2,9	3,0
Inflacija ² , povprečje leta	2,5	2,5	3,6	5,7	0,9	1,8	2,7	2,2
Inflacija ² , konec leta	2,3	2,8	5,6	2,1	1,8	1,9	2,2	2,3
MENJAVA S TUJINO – PLAČILNO-BILANČNA STATISTIKA								
Izvoz proizvodov in storitev ³ (realne stopnje rasti, v %)	10,6	12,5	13,7	3,3	-17,7	7,8	5,9	7,0
Izvoz proizvodov	10,3	13,4	13,9	0,6	-18,1	10,2	5,9	7,2
Izvoz storitev	12,0	8,6	13,2	16,2	-16,1	-1,1	5,5	6,0
Uvoz proizvodov in storitev ³ (realne stopnje rasti, v %)	6,6	12,2	16,7	3,8	-19,7	6,6	4,5	5,9
Uvoz proizvodov	6,8	12,7	16,2	3,1	-20,9	7,7	4,4	5,8
Uvoz storitev	5,5	8,8	19,7	8,7	-12,3	1,1	5,6	6,6
Saldo tekočega računa plačilne bilance, v mio EUR	-498	-771	-1646	-2489	-526	-419	-386	-427
- delež v primerjavi z BDP, v %	-1,7	-2,5	-4,8	-6,7	-1,5	-1,2	-1,0	-1,1
Bruto zunanji dolg, v mio EUR	20.496	24.067	34.752	38.997	40.008	40.851	-	-
- delež v primerjavi z BDP, v %	71,3	77,5	100,5	104,5	113,1	113,3	-	-
Razmerje USD za 1 EUR	1,244	1,254	1,371	1,471	1,393	1,327	1,294	1,294
DOMAČE POVPRASEVANJE – STATISTIKA NACIONALNIH RAČUNOV								
Zasebna potrošnja (realne stopnje rasti, v %)	2,6	2,9	6,7	2,9	-0,8	0,5	1,0	2,0
- delež v BDP, v % ⁴	54,2	52,8	52,7	53,0	55,4	56,2	55,5	55,1
Državna potrošnja (realne stopnje rasti, v %)	3,4	4,0	0,7	6,2	3,0	0,8	-0,8	1,4
- delež v BDP, v % ⁴	19,0	18,8	17,3	18,1	20,3	20,1	19,7	19,5
Investicije v osnovna sredstva (realne stopnje rasti, v %)	3,7	10,1	12,8	8,5	-21,6	-6,7	4,0	4,3
- delež v BDP, v % ⁴	25,5	26,5	27,7	28,8	23,9	22,3	23,3	23,7
Vir podatkov: SURS, Banka Slovenije, Eurostat (september 2010); preračuni in napovedi UMAR (Jesenska napoved, september 2010).								
Opombe: ¹ Merjeno v standardih kupne moči (PPS). ² Merilo inflacije je indeks cen življenjskih potrebščin. ³ Plačilnobilančna statistika (izvoz F.O.B., uvoz F.O.B.); z izračunom realnih stopenj je izločen vpliv medvalutnih sprememb in cen na tujih trgih. ⁴ Deleži v BDP so preračunani v tekočih cenah in fiksni tečaju 2007 (EUR=239,64).								

Proizvodnja	2008	2009	2010	2008	2009				2010				2008	2009			
				Q4	Q1	Q2	Q3	Q4	Q1	Q2	Q3	Q4	12	1	2'	3	4
INDUSTRIJSKA PROIZVODNJA , medletna rast v %																	
Industrija B+C+D	2,5	-17,4	6,7	-7,7	-18,2	-24,6	-18,4	-7,1	-0,3	11,2	8,1	7,8	-13,2	-17,1	-21,5	-15,9	-29,8
B Rudarstvo	5,5	-2,9	12,6	-1,2	-6,7	-13,7	6,1	4,8	-8,2	14,1	26,4	18,0	18,8	-6,9	-3,8	-9,2	-21,7
C Predelovalne dejavnosti	2,6	-18,7	7,1	-8,4	-20,0	-25,9	-19,5	-7,9	0,2	12,1	8,0	7,9	-15,4	-18,9	-23,8	-17,3	-31,6
D Oskrba z elektriko, plinom, paro	2,1	-6,6	1,3	4,5	-3,1	-8,6	-9,7	-5,5	-2,8	-0,5	3,6	4,9	7,5	-5,1	-1,3	-2,7	-9,5
GRADBENIŠTVO ² , medletna rast vrednosti opravljenih gradbenih del v %																	
Gradbeništvo skupaj	15,7	-21,0	-16,9	4,2	-19,2	-19,0	-24,5	-20,5	-18,9	-16,8	-16,4	-16,0	-3,6	-26,9	-22,7	-9,7	-20,4
Stavbe	11,5	-22,5	-14,6	-2,0	-20,8	-21,8	-27,4	-19,6	-7,4	-12,4	-16,5	-21,5	-6,9	-32,7	-17,3	-12,7	-18,0
Gradbeni inženirski objekti	18,9	-19,9	-18,4	8,9	-17,6	-17,2	-22,6	-21,1	-29,3	-19,6	-16,2	-12,1	-0,6	-20,3	-27,5	-7,3	-22,0
PROMET , mio tkm, medletna rast v %																	
Tonski km v cestnem prevozu	18,4	-9,2	-	17,2	-12,7	-7,6	-12,3	-4,7	19,8	10,7	9,5	-	-	-	-	-	-
Tonski km v železniškem prevozu	-2,3	-24,2	-	-3,6	-24,1	-26,0	-30,7	-15,9	18,8	33,9	32,2	-	-	-	-	-	-
TRGOVINA , medletna rast v %																	
Skupni realni prihodek*	10,1	-13,0	3,4	2,3	-10,1	-15,5	-16,0	-10,0	-1,4	4,9	4,6	5,2	3,1	-6,2	-15,5	-8,6	-16,7
Realni prihodek v trgovini na drobno	12,2	-10,6	-0,1	7,2	-5,5	-11,3	-13,8	-11,1	-4,7	0,3	2,1	1,9	7,1	2,3	-13,3	-5,2	-9,3
Realni prihodek v trgovini z motornimi vozili in popravila motornih vozil	6,2	-21,7	11,7	-9,9	-24,0	-28,0	-23,6	-8,1	6,3	15,3	11,2	13,3	-10,1	-27,6	-24,5	-20,4	-34,7
Nominalni prihodek v trgovini na debelo in posredništvu pri prodaji	17,1	-21,4	1,1	4,8	-16,4	-23,9	-26,7	-18,1	-7,9	3,9	5,4	1,8	0,5	-16,9	-19,2	-13,2	-24,9
TURIZEM , medletna rast v %, nova metodologija - prelom časovne serije podatkov v letu 2009																	
Skupaj, prenočitve	1,8	-3,4	-1,5	8,3	-3,5	-4,6	-1,8	-5,3	-0,4	-2,4	-2,2	0,4	12,3	2,7	-5,7	-7,0	2,4
Domači gostje, prenočitve	5,2	2,8	-4,2	15,2	4,3	1,2	6,7	-4,0	1,3	-3,0	-9,6	-0,3	15,6	7,7	-1,0	8,9	3,3
Tuji gostje, prenočitve	-0,5	-8,0	0,7	2,7	-10,6	-8,6	-7,1	-6,4	-2,1	-2,0	3,2	1,0	9,1	-0,7	-12,2	-19,3	1,7
Nominalni prihodek v gostinstvu	6,7	-7,8	2,7	3,9	-3,9	-8,2	-8,0	-11,0	0,0	1,5	4,2	5,1	-0,6	-1,4	-6,7	-3,7	-6,1
KMETIJSTVO																	
Odkup pridelkov, v mio EUR	529,9	449,3	454,5	152,3	105,4	105,9	109,0	129,0	94,6	106,7	115,6	137,5	58,1	32,9	32,6	39,9	36,3
POSLOVNE TENDENCJE (vrednost kazalnika**)																	
Kazalnik gospodarske klime	3	-22	-9	-15	-31	-28	-18	-13	-12	-9	-6	-8	-25	-31	-29	-33	-34
Kazalnik zaupanja																	
v predelovalnih dejavnostih	-5	-23	-1	-27	-35	-27	-19	-13	-7	-1	3	0	-32	-37	-33	-34	-32
v gradbeništvu	2	-50	-57	-21	-43	-51	-54	-50	-57	-60	-56	-53	-34	-39	-41	-50	-53
v storitvenih dejavnostih	26	-14	-3	6	-20	-23	-9	-2	-2	-4	-2	-3	-9	-17	-18	-26	-27
v trgovini na drobno	22	-13	7	8	-17	-17	-9	-7	-6	11	12	12	-3	-14	-16	-20	-16
potrošnikov	-20	-30	-25	-29	-39	-31	-23	-25	-25	-22	-27	-25	-35	-43	-37	-37	-41
Vir podatkov: SURS. Opombe: ¹ Le za podjetja z dejavnostjo oskrbe z energijo, ² V raziskovanje so zajeta vsa večja gradbena podjetja, ter še nekatera negradbena podjetja, ki izvajajo gradbeno dejavnost; *Skupaj trgovina na drobno, trgovina z motornimi vozili in vzdrževanje le-teh ter trgovina na drobno z motornimi gorivi, **desezonirani podatki SURS.																	

2009								2010												2011	
5	6	7	8	9	10	11	12	1	2	3	4	5	6	7	8	9	10	11	12	1	2
-22,3	-21,6	-20,8	-17,6	-16,8	-19,6	-1,8	4,7	-8,8	-1,2	8,3	9,1	14,3	10,2	6,9	13,5	4,9	5,6	5,1	13,5	-	-
-10,2	-7,9	4,5	13,3	1,8	-4,3	32,4	-14,8	-7,2	-17,9	0,2	10,7	20,9	10,6	18,5	39,6	22,5	24,5	-1,0	41,5	-	-
-23,6	-22,5	-22,1	-19,4	-17,2	-20,8	-2,6	5,2	-8,8	-0,7	9,2	10,3	15,1	11,0	7,6	14,4	3,7	5,4	5,7	13,5	-	-
-4,7	-11,2	-9,6	-7,3	-11,9	-5,6	-4,6	-6,3	-7,7	-2,0	1,9	-2,1	3,1	-2,3	-3,6	1,2	13,6	2,2	0,6	11,4	-	-
-20,8	-15,9	-20,8	-19,5	-32,0	-28,3	-18,3	-9,5	-11,3	-24,2	-19,8	-17,9	-15,5	-17,2	-17,4	-13,0	-18,7	-18,0	-17,5	-11,4	-	-
-23,5	-23,4	-23,2	-26,8	-31,4	-28,2	-20,0	-7,4	-6,6	-10,2	-5,5	-13,7	-7,5	-15,8	-11,2	-17,8	-20,3	-17,4	-28,1	-19,5	-	-
-19,1	-10,7	-19,4	-14,1	-32,3	-28,4	-17,2	-11,3	-15,9	-38,5	-30,8	-20,6	-20,3	-18,0	-21,0	-10,0	-17,6	-18,3	-10,3	-4,3	-	-
-	-	-	-	-	-	-	-	-	-	-	-	-	-	-	-	-	-	-	-	-	-
-	-	-	-	-	-	-	-	-	-	-	-	-	-	-	-	-	-	-	-	-	-
-17,1	-12,6	-14,8	-15,1	-18,2	-13,0	-11,1	-5,9	-4,8	-3,6	4,2	3,1	4,2	7,3	2,4	4,9	6,6	4,0	8,7	3,2	-	-
-14,9	-9,5	-11,5	-13,3	-16,7	-12,9	-13,5	-7,0	-8,5	-5,2	-0,5	-1,7	-1,0	3,6	1,9	1,1	3,2	1,3	3,5	0,2	5,3	-
-25,7	-23,1	-25,6	-20,6	-24,6	-16,0	-7,2	-1,2	5,2	-0,4	14,1	14,5	15,9	15,6	3,6	15,5	14,5	9,9	19,7	11,6	19,5	-
-25,3	-21,2	-27,5	-24,8	-27,6	-23,4	-19,0	-11,1	-10,8	-13,1	-0,9	-3,4	4,7	10,6	2,9	7,8	5,7	1,4	4,4	3,4	-	-
-11,9	-2,7	-3,4	0,8	-3,9	-2,9	-7,2	-6,5	1,0	-2,1	0,1	-1,7	-3,0	-2,5	-1,7	-3,6	-0,3	2,5	-0,8	-1,2	6,0	-
-2,8	2,9	8,9	6,8	2,1	1,9	-5,1	-9,2	3,5	-0,1	1,1	2,1	-7,2	-3,3	-9,0	-11,1	-7,9	-3,0	-0,5	3,2	1,0	-
-17,4	-6,7	-11,7	-3,0	-7,3	-6,5	-9,3	-3,7	-0,9	-5,2	-1,0	-4,6	-0,1	-1,8	4,3	1,6	4,4	7,0	-1,1	-5,4	9,0	-
-9,3	-9,2	-7,8	-5,9	-10,3	-11,2	-11,6	-10,3	0,5	-1,5	1,1	-1,4	2,4	3,6	5,7	4,5	2,4	6,6	5,5	3,2	-	-
35,5	34,1	35,9	33,8	39,2	43,4	38,4	47,2	29,7	28,6	36,4	35,5	36,0	35,1	37,4	36,2	42,1	45,7	44,1	47,7	-	-
-25	-24	-21	-19	-13	-12	-14	-14	-10	-11	-15	-12	-8	-6	-5	-7	-7	-7	-8	-9	-7	-7
-27	-22	-23	-20	-14	-16	-12	-11	-6	-8	-6	-2	-1	1	6	1	1	2	-2	-1	4	4
-47	-53	-49	-59	-55	-56	-47	-48	-55	-56	-61	-63	-58	-59	-60	-57	-51	-51	-53	-55	-55	-50
-21	-21	-13	-11	-4	4	-5	-4	4	1	-10	-8	-3	-2	-1	-2	-2	-5	-2	-3	-1	-3
-18	-18	-16	-6	-6	-7	-7	-6	-8	-6	-5	9	10	13	10	14	12	13	10	12	-4	11
-29	-24	-25	-27	-16	-26	-24	-26	-26	-24	-26	-24	-22	-21	-27	-28	-26	-26	-24	-26	-26	-28

Trg dela	2008	2009	2010	2008				2009				2010				2008	2009		
				Q4	Q1	Q2	Q3	Q4	Q1	Q2	Q3	Q4	Q1	Q2	Q3	Q4	12	1	2
FORMALNO AKTIVNI (A=B+E)	942,5	944,5	935,5	949,2	945,9	945,6	942,6	943,9	935,8	937,8	933,8	934,8	946,5	946,2	945,9	945,7			
FORMALNO DELOVNO AKTIVNI (B=C+D)¹	879,3	858,2	835,0	885,1	869,0	861,0	854,3	848,4	836,3	839,2	835,4	829,3	880,3	872,2	868,7	866,0			
V kmetijstvu, gozdarstvu, ribištvu	39,7	37,9	33,4	38,9	37,8	38,0	37,9	37,8	31,9	34,6	34,0	33,3	38,8	37,8	37,8	37,8			
V industriji in gradbeništvu	330,4	306,9	287,3	330,4	317,4	309,3	304,0	296,8	290,9	289,2	287,0	281,9	325,9	320,1	317,4	314,7			
- v predelovalnih dejavnostih	222,4	199,8	188,6	219,1	209,5	201,4	196,7	191,7	190,0	189,4	188,1	186,8	216,3	211,8	209,6	207,0			
- v gradbeništvu	87,9	86,8	78,5	91,1	87,8	87,6	86,9	84,8	80,9	79,6	78,6	75,0	89,5	88,3	87,7	87,5			
V storitvah	509,1	513,4	514,3	515,9	513,8	513,7	512,4	513,7	513,5	515,3	514,3	514,1	515,6	514,4	513,6	513,5			
- v javni upravi	51,0	51,5	52,0	51,0	51,1	51,5	51,7	51,6	51,8	52,3	52,1	51,8	50,8	51,2	51,0	51,3			
- v izobraževanju, zdravstvu in socialnem varstvu	111,1	113,8	116,7	112,4	113,2	114,1	113,3	114,7	115,9	116,8	116,3	118,0	112,6	112,8	113,2	113,7			
ZAPOSLENI (C)¹	789,9	767,4	747,2	795,3	779,7	770,8	762,9	756,1	750,1	751,0	747,0	740,6	790,2	783,0	779,5	776,6			
V podjetjih in organizacijah	717,6	699,4	685,7	722,0	709,9	701,9	695,5	690,5	687,2	688,7	685,7	681,3	718,1	712,6	709,7	707,3			
Pri fizičnih osebah	72,3	67,9	61,5	73,2	69,8	68,8	67,4	65,7	62,9	62,3	61,4	59,3	72,2	70,4	69,7	69,3			
SAMOZAPOSLENI IN KMETJE (D)	89,4	90,8	87,8	89,8	89,3	90,3	91,4	92,2	86,2	88,1	88,3	88,7	90,0	89,2	89,3	89,5			
REGISTRIRANI BREZPOSELNI (E)	63,2	86,4	100,5	64,1	76,9	84,6	88,3	95,6	99,4	98,6	98,4	105,5	66,2	73,9	77,2	79,7			
Ženske	33,4	42,4	47,9	33,0	38,4	41,6	43,2	46,4	47,0	46,8	47,8	50,2	33,7	37,2	38,5	39,5			
Mladi (do 26. leta)	9,1	13,3	13,9	10,0	12,2	13,1	12,8	15,2	14,7	13,5	12,4	15,1	10,2	11,7	12,3	12,7			
Starejši od 50 let	21,9	26,2	31,4	21,6	24,1	25,6	26,9	28,3	29,6	30,3	31,1	34,5	21,9	23,6	24,1	24,5			
Brez strokovne izobrazbe	25,4	34,1	37,5	25,8	31,2	33,6	34,8	36,6	38,2	37,1	36,6	38,2	27,0	30,1	31,4	32,2			
Brezposelni več kot 1 leto	32,3	31,5	42,8	31,0	31,0	30,4	31,1	33,4	38,1	41,8	44,0	47,2	30,8	31,2	31,0	30,7			
Prejemniki nadomestil in pomoči	14,4	27,4	30,0	15,1	22,8	27,4	28,6	30,8	31,6	29,3	29,3	29,7	16,8	20,9	22,8	24,5			
STOPNJA REG. BREZP., (E/A, v %)	6,7	9,1	10,7	6,8	8,1	8,9	9,4	10,1	10,6	10,5	10,5	11,3	7,0	7,8	8,2	8,4			
Moški	5,6	8,3	10,1	5,8	7,3	8,1	8,5	9,3	10,1	9,9	9,7	10,7	6,1	6,9	7,3	7,6			
Ženske	8,1	10,2	11,6	7,9	9,2	10,0	10,4	11,1	11,3	11,3	11,5	12,1	8,1	9,0	9,3	9,5			
TOKOVI AKTIVNEGA PREBIVALSTVA	13,7	-5,2	-12,3	1,9	-0,8	-0,1	-3,5	-0,8	-5,5	1,7	-3,4	-5,1	-3,8	-0,3	-0,2	-0,2			
Novi brezposelni iskalci prve zaposlitve	12,5	17,0	16,8	6,5	3,2	2,6	3,0	8,1	2,9	2,4	2,8	8,7	0,8	1,2	1,0	1,1			
Izgubili delo	53,0	90,5	83,5	17,4	24,8	22,5	19,9	23,2	19,9	16,6	18,5	28,6	6,6	10,4	6,9	7,5			
Brezposelni dobili delo	41,7	48,6	57,0	9,6	9,5	11,8	14,2	13,1	14,2	12,8	15,5	14,5	2,4	3,2	2,7	3,6			
Drugi odlivi iz brezposelnosti (neto)	26,1	28,5	29,9	7,4	5,2	6,5	6,9	9,9	6,3	6,9	6,0	10,7	2,2	0,7	1,9	2,5			
Prirast delovnih dovoljenj za tujce	13,2	-9,6	-6,1	-1,2	-1,5	-1,8	-2,7	-3,6	-1,6	-1,0	-0,5	-3,0	-0,7	-0,6	-0,3	-0,6			
Upokojitve ²	22,4	24,5	27,7	6,1	5,3	5,2	6,7	7,3	6,7	5,9	6,6	8,4	1,8	2,2	1,6	1,5			
Drugi, ki so dobili delo, neto ²	31,5	34,7	27,3	8,8	6,9	9,5	8,2	10,1	4,8	11,5	5,2	5,8	-0,3	1,7	2,2	2,9			
Potrebe po delavcih³	240,5	161,3	174,6	47,7	40,1	40,3	41,9	39,0	37,9	44,3	45,9	46,5	12,3	13,7	12,2	14,2			
Od teh za določen čas, v %	74,5	78,1	80,7	74,7	74,9	77,9	80,8	78,6	78,9	81,2	82,2	80,0	73,1	72,0	75,0	77,5			
DELOVNA DOVOLJENJA ZA TUJCE	81,1	86,6	75,5	90,5	91,5	90,2	84,9	79,7	77,1	75,7	74,9	74,4	90,7	90,7	91,2	92,6			
Od vseh formalno aktivnih, v %	8,6	9,2	8,1	9,5	9,7	9,5	9,0	8,4	8,2	8,1	8,0	8,0	9,6	9,6	9,6	9,8			
NOVE ZAPOSLOTITVE	162,7	111,4	104,1	38,1	27,5	27,3	28,2	28,3	23,6	25,1	27,9	27,5	8,9	10,2	8,1	9,3			

Viri podatkov: SURS, ZRSZ, ZPIZ. Opombe: ¹Z januarjem 2005 je SURS prešel na novo metodologijo ugotavljanja formalno delovno aktivnega prebivalstva. Novi vir podatkov za zaposlene in samozaposlene razen kmetov je Statistični register delovno aktivnega prebivalstva (SRDAP), podatki o kmetih pa so napovedani s pomočjo ARIMA modela na osnovi četrletnih podatkov o kmetih iz Ankete o delovni sili. ²Ocena UMAR na podlagi podatkov ZPIZ in ZRSZ; ³po ZRSZ.

2009									2010											
4	5	6	7	8	9	10	11	12	1	2	3	4	5	6	7	8	9	10	11	12
946,1	945,3	945,6	944,1	941,6	942,1	945,0	945,5	941,3	935,7	935,8	935,8	938,6	937,3	937,5	934,3	933,0	934,1	938,2	937,2	929,0
863,2	860,8	859,1	855,6	853,5	853,8	850,4	850,0	844,7	836,1	836,0	836,9	839,3	838,9	839,3	835,9	834,0	836,2	835,5	833,4	819,0
38,0	38,0	38,0	37,9	37,9	37,9	37,9	37,8	37,7	31,9	31,9	31,9	34,6	34,6	34,7	34,1	34,0	34,0	33,3	33,3	33,1
311,8	309,1	307,1	305,3	303,9	302,8	298,8	297,6	294,0	291,5	290,6	290,7	289,9	289,2	288,6	287,9	286,5	286,6	285,8	283,9	276,0
203,6	201,2	199,2	197,8	196,5	195,9	192,5	192,1	190,6	190,0	189,9	190,0	189,7	189,4	189,0	188,5	187,7	188,1	188,4	187,9	184,1
87,8	87,5	87,5	87,2	86,9	86,5	86,0	85,2	83,3	81,5	80,7	80,5	80,1	79,5	79,3	79,1	78,6	78,2	77,1	75,8	72,1
513,5	513,7	514,0	512,4	511,7	513,1	513,7	514,6	512,9	512,6	513,5	514,4	514,7	515,1	516,1	514,0	513,4	515,7	516,4	516,1	509,9
51,4	51,5	51,6	51,7	51,7	51,8	51,6	51,7	51,6	51,6	51,8	52,0	52,3	52,3	52,4	52,2	52,1	52,1	52,0	52,0	51,5
114,0	114,2	114,1	113,0	112,6	114,2	114,6	114,9	114,7	115,4	115,9	116,4	116,7	116,8	116,9	115,8	115,6	117,5	117,9	118,5	117,7
773,3	770,5	768,5	764,5	762,1	762,1	758,3	757,7	752,4	749,7	749,8	750,9	750,9	750,8	751,3	748,1	745,7	747,3	746,8	744,6	730,5
704,3	701,7	699,8	696,5	694,6	695,2	691,8	691,8	687,8	686,4	686,9	688,3	688,5	688,6	689,1	686,3	684,4	686,4	686,2	684,8	673,0
69,0	68,8	68,7	68,0	67,5	66,8	66,5	65,9	64,6	63,3	62,8	62,7	62,4	62,2	62,1	61,8	61,3	61,0	60,5	59,8	57,6
90,0	90,3	90,6	91,1	91,4	91,7	92,1	92,3	92,2	86,4	86,3	86,0	88,4	88,0	88,1	87,8	88,3	88,9	88,8	88,8	88,5
82,8	84,5	86,5	88,5	88,1	88,4	94,6	95,4	96,7	99,6	99,8	98,9	99,3	98,4	98,2	98,4	99,0	97,9	102,7	103,8	110,0
40,8	41,5	42,5	43,5	43,2	43,0	46,3	46,5	46,5	47,2	47,0	46,6	47,0	46,7	46,8	47,5	48,1	47,7	49,8	49,5	51,2
13,2	13,1	13,0	13,0	13,0	12,2	15,5	15,1	14,8	15,0	14,7	14,3	14,1	13,4	13,0	12,6	12,5	12,2	15,7	15,1	14,4
25,1	25,7	26,1	26,6	26,8	27,1	27,8	28,3	28,7	29,5	29,7	29,7	30,1	30,3	30,5	30,9	31,1	31,3	31,7	33,0	38,9
33,0	33,5	34,2	34,7	34,7	35,0	36,1	36,4	37,2	38,3	38,4	37,9	37,6	37,1	36,7	36,4	36,6	36,7	37,2	37,5	39,9
30,4	30,3	30,5	30,7	31,0	31,7	32,5	33,3	34,4	36,9	37,9	39,4	40,6	41,8	42,9	43,2	44,1	44,6	46,7	47,5	47,4
25,9	27,6	28,7	28,9	28,5	28,3	30,8	30,3	31,2	32,2	31,7	30,9	29,9	29,2	28,9	29,0	29,4	29,4	28,2	29,7	31,2
8,8	8,9	9,1	9,4	9,4	9,4	10,0	10,1	10,3	10,6	10,7	10,6	10,6	10,5	10,5	10,5	10,6	10,5	10,9	11,1	11,8
7,9	8,1	8,3	8,5	8,5	8,6	9,1	9,3	9,6	10,0	10,1	10,0	10,0	9,9	9,8	9,8	9,8	9,7	10,1	10,4	11,4
9,8	10,0	10,2	10,5	10,4	10,4	11,1	11,2	11,2	11,4	11,3	11,2	11,3	11,2	11,3	11,5	11,6	11,5	12,0	11,9	12,4
0,3	-0,7	0,3	-1,5	-2,5	0,6	2,9	0,4	-4,1	-5,7	0,2	0,0	2,8	-1,3	0,2	-3,2	-1,3	1,1	4,1	-1,0	-8,2
1,1	0,8	0,8	0,8	0,7	1,5	5,9	1,3	0,9	1,0	0,8	1,0	0,9	0,7	0,8	0,7	0,8	1,4	6,3	1,4	0,9
8,2	7,4	7,0	7,3	5,5	7,2	8,5	7,9	6,8	8,6	5,4	5,8	5,7	5,5	5,4	6,1	5,7	6,7	7,1	8,2	13,2
3,7	4,3	3,9	4,0	4,6	5,5	4,4	4,8	3,9	5,0	4,0	5,1	3,9	4,7	4,2	4,8	4,0	6,8	4,8	4,9	4,7
2,4	2,2	1,9	2,1	1,9	2,8	3,8	3,6	2,5	1,7	2,0	2,6	2,4	2,4	2,1	1,8	1,8	2,4	3,8	3,6	3,3
-0,3	-0,5	-0,9	-0,9	-0,8	-1,0	-1,4	-0,9	-1,3	-0,6	-0,3	-0,7	-0,2	-0,4	-0,4	-0,3	-0,1	-0,1	-1,0	-0,8	-1,3
1,9	1,7	1,7	1,4	2,4	2,9	2,9	2,3	2,1	2,5	2,2	2,0	2,2	2,1	1,6	1,7	2,1	2,9	2,5	3,0	2,9
3,5	2,5	3,5	1,5	1,4	5,3	4,5	5,2	0,3	-2,4	3,5	3,7	6,1	2,3	3,1	-0,6	1,3	4,4	4,3	4,1	-2,6
12,0	13,9	14,5	14,7	12,3	14,9	15,7	11,7	11,6	12,7	11,7	13,5	14,5	13,7	16,1	15,2	14,9	15,8	17,4	14,7	14,3
77,2	77,8	78,7	80,0	82,0	80,7	78,2	80,1	77,7	77,2	79,9	79,7	82,2	81,8	79,8	81,1	83,0	82,6	81,4	80,4	78,1
92,1	90,6	87,8	86,6	84,7	83,4	81,1	79,6	78,4	77,6	77,2	76,5	76,3	75,6	75,3	74,7	74,9	75,1	74,9	74,5	73,9
9,7	9,6	9,3	9,2	9,0	8,9	8,6	8,4	8,3	8,3	8,2	8,2	8,1	8,1	8,0	8,0	8,0	8,0	8,0	7,9	8,0
10,0	8,8	8,5	8,7	6,8	12,6	11,9	8,9	7,6	8,9	7,0	7,7	8,9	7,8	8,4	8,2	6,6	13,0	10,9	8,8	7,8

Plače in indikatorji konkurenčnosti	2008	2009	2010	2008	2009				2010				2008				2009
				Q4	Q1	Q2	Q3	Q4	Q1	Q2	Q3	Q4	9	10	11	12	1
BRUTO PLAČA NA ZAPOSLENEGA , nominalno, medletna rast v %																	
Skupaj	8,3	3,4	3,9	7,1	5,5	4,6	2,3	1,7	3,7	4,3	4,2	3,3	11,2	9,2	3,9	8,6	6,8
A Kmetijstvo in lov, gozdarstvo, ribištvo	9,1	-0,2	5,8	6,7	1,2	1,6	-0,5	-2,9	3,3	5,2	7,4	6,9	12,9	11,3	-0,1	10,2	1,1
B Rudarstvo	13,4	0,9	4,0	14,8	5,6	2,4	1,6	-4,9	3,4	4,7	1,9	6,0	20,7	39,0	-4,7	16,0	10,1
C Predelovalne dejavnosti	7,5	0,8	9,0	3,4	0,0	-0,5	0,4	3,7	10,1	10,0	8,7	6,8	10,8	6,7	-1,4	5,7	0,1
D Oskrba z električno energijo, plinom in paro	9,5	3,8	3,7	8,8	7,9	7,8	5,1	-3,2	4,7	2,4	3,6	4,4	6,2	25,2	2,2	3,2	9,4
E Oskrba z vodo, ravnanje z odpadki, saniranje okolja	7,8	2,0	2,2	5,2	4,2	3,2	1,2	0,1	2,7	3,0	2,0	1,3	11,3	14,0	-1,0	4,8	4,4
F Gradbeništvo	7,5	1,0	4,4	4,3	1,2	1,0	1,6	0,9	2,9	5,8	4,1	5,2	11,3	7,3	-1,0	7,2	1,7
G Trgovina, vzdrževanje in popravila motornih vozil	7,7	1,9	3,7	6,1	4,4	2,3	1,2	0,1	2,6	4,1	4,3	3,9	10,2	8,0	3,9	6,6	6,1
H Promet in skladiščenje	8,4	0,7	2,0	6,6	2,3	2,1	0,5	-1,4	1,1	1,2	2,5	3,1	10,2	7,1	7,5	5,2	3,9
I Gostinstvo	8,3	1,6	4,0	4,9	3,4	1,7	0,6	1,0	2,8	4,2	4,5	4,5	10,7	7,5	2,0	5,4	3,9
J Informacijske in komunikacijske dejavnosti	7,3	1,4	2,6	6,2	3,7	3,1	0,8	-1,6	1,0	2,5	3,4	3,5	10,3	7,8	5,5	5,4	6,9
K Finančne in zavarovalniške dejavnosti	6,0	-0,7	1,0	0,0	2,0	-3,8	0,3	-0,5	1,2	3,2	2,6	-2,6	11,4	1,2	-6,3	8,1	3,8
L Poslovanje z nepremičninami	6,0	1,9	3,0	3,6	1,6	0,0	1,8	4,5	2,6	5,3	2,9	1,0	6,7	4,5	1,5	5,0	2,9
M Strokovne, znanstvene in tehnične dejavnosti	8,4	2,1	1,6	6,4	4,0	3,3	1,5	0,0	1,6	1,8	2,3	0,7	10,3	9,3	1,8	8,8	3,1
N Druge raznovrstne poslovne dejavnosti	9,6	1,8	4,1	8,0	6,6	2,1	-0,2	-0,6	2,5	4,3	4,6	4,8	11,2	8,4	8,6	7,1	9,1
O Dejavnost javne uprave in obrambe, dejavnost obvezne socialne varnosti	12,2	5,9	-0,6	13,7	11,5	9,8	2,5	0,5	-1,9	-1,1	0,4	0,3	13,3	12,9	16,0	12,3	15,2
P Izobraževanje	7,0	3,6	0,6	9,0	6,9	6,1	1,2	0,6	0,2	0,7	1,0	0,6	7,3	8,0	9,4	9,6	9,3
Q Zdravstvo in socialno varstvo	12,0	12,0	-0,3	21,0	21,4	22,6	5,5	1,4	-0,4	-1,0	0,3	-0,3	21,5	21,3	20,5	21,4	25,5
R Kulturne, razvedrilne in rekreacijske dejavnosti	5,3	3,9	0,5	5,1	7,0	5,7	2,2	0,9	0,7	1,4	1,2	-1,2	9,4	10,7	-3,2	9,1	8,2
S Druge dejavnosti	8,2	1,3	4,2	8,8	4,1	1,0	0,7	0,0	3,2	4,9	5,5	3,3	8,3	9,0	6,3	11,3	2,6
INDIKATORJI KONKURENČNOSTI , medletna rast v %																	
Efektivni tečaj ¹ nominalno	0,5	0,4	-1,7	-1,1	-0,3	-0,3	0,3	1,8	-0,3	-1,9	-2,3	-2,2	-0,1	-1,3	-1,7	-0,4	-0,4
Realni (deflator relativne cene življenjskih potrebščin)	2,8	0,7	-1,4	-0,1	0,4	0,0	0,2	2,3	-0,3	-1,3	-1,7	-2,2	1,6	0,3	-0,7	0,0	-0,1
Realni (deflator relativne cene ind. proizvodov) ²	0,8	2,9	-2,8	1,1	3,0	3,4	3,7	1,4	-2,4	-3,3	-2,9	-2,8	-0,6	-0,6	0,8	3,2	2,8
USD za EUR	1,471	1,393	1,327	1,317	1,302	1,362	1,431	1,478	1,384	1,273	1,291	1,359	1,437	1,332	1,273	1,345	1,324
Viri podatkov: SURS, APP, BS, ECB, OECD Main Economic Indicators, preračuni UMAR. Opombe: ¹ Sprememba metodologije: v izračun efektivnega tečaja so po novi metodologiji zajete valute oz. cene 17 trgovinskih partneric (Avstrija, Belgija, Nemčija, Italija, Francija, Nizozemska, Španija, Danska, Združeno kraljestvo, Švedska, Češka, Madžarska, Poljska, Slovaška, ZDA, Švica, Japonska); uteži so deleži posamezne trgovinske partnerice v slovenskem izvozu in uvozu proizvodov predelovalnih dejavnosti (5–8 SMTK) v obdobju 2001–2003; izvoz je dvojno tehtan; rast vrednosti indeksa pomeni rast vrednosti domače valute in obratno. ² Cene industrijskih proizvodov pri proizvajalcih – predelovalne dejavnosti.																	

2009												2010											
2	3	4	5	6	7	8	9	10	11	12	1	2	3	4	5	6	7	8	9	10	11	12	
4,2	5,3	5,1	4,1	4,7	3,8	0,7	2,4	1,7	1,3	2,1	2,2	3,6	5,2	4,2	4,2	4,4	4,0	5,1	3,6	2,7	4,1	3,1	
-3,3	6,1	2,0	-1,8	4,7	-0,4	-0,3	-0,7	-5,5	-0,9	-2,5	1,1	3,0	5,7	5,6	4,3	5,6	7,1	8,6	6,6	5,6	5,9	9,3	
5,3	1,7	4,3	-5,9	9,4	2,3	6,2	-3,5	-20,3	16,1	-8,7	2,0	3,5	4,7	1,4	14,0	-0,8	0,8	1,8	3,1	-0,4	0,8	18,6	
-0,5	0,4	-0,4	-1,3	0,1	0,1	-0,6	1,6	1,9	4,6	4,3	6,7	8,3	15,2	10,7	10,1	9,4	8,1	11,0	7,0	5,1	8,3	6,8	
6,1	8,1	7,6	5,5	10,3	5,6	2,9	6,7	-10,4	-8,6	12,1	3,5	6,6	4,3	3,3	0,8	3,0	1,6	6,5	2,7	-3,4	13,0	1,6	
3,6	4,6	3,5	1,0	5,2	1,6	1,2	0,9	-3,3	2,1	1,1	0,0	3,0	5,1	3,5	3,6	2,0	1,6	2,9	1,5	-1,2	3,3	1,5	
-0,6	2,5	0,5	-0,9	3,4	2,9	0,6	1,4	-1,4	1,1	2,9	1,0	2,9	4,6	7,2	5,8	4,5	2,1	6,5	3,8	5,6	5,6	4,4	
3,5	3,6	1,5	2,9	2,4	1,6	1,5	0,6	0,4	-0,8	0,6	0,3	2,4	5,2	4,2	4,0	4,1	4,0	4,5	4,3	4,2	4,5	2,9	
2,4	0,6	2,9	2,2	1,1	2,0	-4,8	4,4	-1,0	-3,3	0,5	-1,5	1,8	3,2	1,5	1,6	0,5	1,8	3,4	2,3	2,6	4,0	2,7	
3,0	3,2	3,4	0,4	1,3	1,4	0,6	-0,2	-0,3	3,2	0,0	2,2	1,8	4,4	3,7	4,2	4,6	4,0	4,1	5,5	5,1	4,1	4,3	
1,8	2,5	3,4	2,5	3,4	2,5	0,0	0,0	0,7	-3,6	-1,6	0,0	1,6	1,5	2,3	3,1	2,1	2,9	4,3	3,1	1,1	5,9	3,3	
0,6	1,7	-4,2	-5,4	-1,6	2,0	0,5	-1,7	6,3	-1,8	-5,1	1,0	1,6	1,1	2,5	-0,6	7,6	5,0	1,2	1,5	-4,1	-4,6	1,4	
1,4	0,6	1,3	-0,6	-0,5	1,9	1,4	2,0	4,2	5,3	4,0	1,8	3,3	2,7	3,7	3,9	8,4	4,1	3,1	1,5	0,8	2,3	-0,4	
4,3	4,7	4,6	2,2	3,3	2,0	1,1	1,3	0,4	0,6	-0,9	1,0	1,7	2,0	1,8	1,5	2,1	1,7	3,9	1,3	-0,2	1,4	0,8	
5,1	5,5	3,2	1,6	1,4	0,0	-0,1	-0,4	-1,0	-1,8	1,1	-1,2	4,1	4,7	5,1	4,1	3,9	3,8	5,3	4,6	5,5	5,7	3,1	
8,8	10,7	11,0	10,0	8,4	5,3	-0,3	2,6	1,1	-2,0	2,4	-1,1	-1,5	-3,0	-2,1	-0,6	-0,5	0,9	-0,1	0,3	1,3	0,6	-0,9	
4,2	7,3	6,6	6,0	5,7	2,9	-1,7	2,6	1,8	0,0	-0,1	0,5	0,5	-0,4	0,2	1,0	1,0	0,7	1,2	1,2	0,6	1,2	0,1	
18,9	20,0	26,5	22,2	19,3	16,0	0,4	1,7	2,4	0,8	1,0	-1,6	1,2	-0,6	-2,3	-0,2	-0,4	0,7	0,2	0,0	0,3	0,0	-1,2	
6,4	6,3	7,2	6,0	4,0	5,8	0,1	1,1	3,2	-0,5	-0,1	0,5	0,6	1,0	2,1	1,3	0,7	0,9	1,1	1,5	-2,2	0,0	-1,5	
5,3	4,3	0,8	1,0	1,2	0,9	0,8	0,3	-0,4	-0,4	0,6	3,4	2,2	4,1	6,1	3,9	4,7	6,0	5,9	4,5	5,4	3,7	1,0	
-0,3	-0,1	-0,6	-0,3	0,1	-0,1	0,2	0,9	2,2	2,3	0,9	0,4	-0,3	-1,1	-1,1	-1,9	-2,7	-2,1	-2,3	-2,5	-2,0	-2,2	-2,5	
0,5	0,8	-0,2	0,1	0,3	-0,4	0,2	0,9	2,1	3,3	1,5	0,5	-0,1	-1,1	-0,4	-1,4	-2,2	-1,6	-1,4	-2,0	-1,8	-2,5	-2,5	
2,8	3,5	2,9	3,3	4,0	4,2	3,1	3,9	3,9	1,6	-1,0	-1,9	-2,1	-3,2	-3,8	-2,9	-3,2	-2,9	-2,5	-3,2	-2,8	-2,4	-3,3	
1,279	1,305	1,319	1,365	1,402	1,409	1,427	1,456	1,482	1,491	1,461	1,427	1,369	1,357	1,341	1,257	1,221	1,277	1,289	1,307	1,390	1,366	1,322	

Cene	2008	2009	2010	2008	2009					2010				2008		2009		
				Q4	Q1	Q2	Q3	Q4	Q1	Q2	Q3	Q4	11	12	1	2	3	
				CPI, medletna rast v %	5,7	0,9	1,8	3,3	1,8	0,7	-0,2	1,1	1,4	2,1	2,1	1,7	3,1	2,1
Hrana in brezalkoholne pijače	10,1	0,6	1,0	4,9	3,2	0,9	-0,7	-1,0	-1,4	0,7	2,6	2,0	5,6	3,8	3,5	3,1	3,0	
Alkoholne pijače in tobak	3,2	6,7	7,2	2,1	3,0	7,2	8,5	7,9	7,1	6,5	7,3	8,1	2,1	2,0	2,2	2,7	4,0	
Obleka in obutev	4,4	-0,6	-1,9	5,2	1,8	1,2	-2,2	-3,0	-5,0	-1,9	-0,6	-0,4	4,6	4,8	2,3	0,6	2,3	
Stanovanje	9,7	-0,3	10,2	5,3	1,7	-2,1	-3,5	3,0	8,3	11,3	12,0	9,0	4,8	2,4	0,8	3,0	1,2	
Stanovanjska oprema	5,8	4,0	1,4	6,7	6,1	4,5	3,5	1,9	1,3	0,8	1,3	2,1	6,7	6,5	6,5	6,7	5,1	
Zdravje	2,9	4,0	2,1	5,8	8,7	5,3	1,4	0,7	-0,6	0,6	4,0	4,6	5,4	6,7	9,5	9,8	6,9	
Prevoz	1,9	-3,0	-0,3	-2,2	-3,7	-4,5	-4,1	0,6	1,2	-0,1	-1,8	-0,5	-3,6	-5,4	-5,1	-2,5	-3,6	
Komunikacije	0,6	-4,1	1,4	-1,7	-4,3	-4,7	-4,3	-3,2	0,0	1,4	1,3	2,8	0,0	-4,3	-3,7	-4,7	-4,6	
Rekreacija in kultura	4,4	3,0	0,4	3,2	3,0	3,6	2,8	2,5	1,2	0,4	-0,2	0,1	3,2	3,6	2,8	2,8	3,4	
Izobraževanje	5,2	3,4	1,6	6,1	5,1	3,0	2,7	2,7	2,0	1,9	1,6	0,8	6,1	6,1	6,0	6,3	3,2	
Gostinske in nastanitvene storitve	9,6	4,4	-2,5	8,7	6,3	4,9	4,0	2,7	1,9	1,9	-2,9	-11,0	8,8	7,7	6,5	6,3	6,0	
Raznovrstno blago in storitve	3,9	3,8	1,4	3,4	3,8	3,3	4,4	3,9	2,3	2,0	0,5	0,7	3,2	3,4	3,4	3,7	4,2	
HICP	5,5	0,9	2,1	3,1	1,7	0,6	-0,2	1,4	1,7	2,4	2,3	2,0	2,9	1,8	1,4	2,1	1,6	
Osnovna inflacija - brez (sveže) hrane in energije	4,6	1,9	0,3	4,0	3,1	2,6	1,2	0,7	0,0	0,4	0,4	0,4	3,9	3,9	3,2	2,8	3,1	
CENE PROIZVODOV PRI PROIZVAJALCIH, medletna rast v %																		
Skupaj	3,8	-1,3	2,1	3,2	1,1	-1,5	-3,1	-1,8	-1,0	2,3	3,4	3,8	3,3	2,2	1,9	1,1	0,3	
Domači trg	5,6	-0,4	2,0	4,2	1,5	-0,4	-1,5	-1,1	0,2	2,0	2,8	3,2	4,0	3,5	2,3	1,2	0,8	
Tuji trg	2,2	-2,2	2,2	2,3	0,8	-2,6	-4,5	-2,5	-2,1	2,6	4,0	4,4	2,7	1,0	1,5	1,0	-0,1	
na evrskem območju	2,2	-3,5	2,2	1,5	-0,6	-4,5	-6,0	-3,0	-2,4	2,5	4,0	4,8	1,4	0,1	0,2	-0,3	-1,7	
izven evrskega območja	2,1	0,3	2,1	3,9	3,5	1,1	-1,7	-1,6	-1,6	2,7	3,8	3,5	5,1	2,7	4,2	3,5	2,9	
Indeks uvoznih cen	1,3	-3,3	7,4	1,4	-2,1	-4,6	-4,7	-1,8	4,0	8,8	7,8	8,9	1,6	-1,0	-2,4	-1,3	-2,7	
REGULIRANE CENE¹, medletna rast v %																		
Energetika	12,4	-12,3	16,5	-1,2	-12,9	-17,7	-17,3	0,4	16,1	18,8	15,9	15,3	-4,3	-12,7	-15,0	-8,9	-14,6	
Naftni derivati	11,7	-12,0	17,3	-5,7	-16,3	-18,9	-15,9	6,2	21,9	20,3	13,5	14,6	-9,4	-18,9	-19,5	-11,2	-17,9	
Komunala	0,6	3,6	-	1,1	1,7	0,9	0,8	10,8	-	-	-	-	0,8	1,6	1,6	1,7	1,9	
Promet	-0,4	0,6	1,8	-1,3	-1,2	-1,1	2,5	2,5	2,5	2,7	1,1	1,1	-1,3	-1,3	-1,3	-1,3	-1,1	
Ostale regulirane cene	1,8	4,9	1,3	2,4	2,4	6,8	5,6	4,9	4,9	0,4	0,1	0,1	2,4	2,4	2,3	2,4	2,4	
Regulirane cene skupaj	8,6	-6,9	14,2	-0,2	-7,8	-10,9	-10,9	2,9	14,1	16,1	14,4	12,2	-2,2	-7,8	-9,4	-5,0	-9,0	
Vir podatkov: SURS, izračuni, ocene UMAR. Opomba: * V skladu z metodologijo se optimizacija izračuna osnovne inflacije opravi vsak mesec znova, zato so možne spremembe podatkov za nazaj. ¹ sestava skupin se spreminja, podatki med posameznimi leti niso popolnoma primerljivi s predhodno objavljenimi. Trg električne energije je od 1.7. 2007 liberaliziran. Podatki od julija 2007 dalje niso primerljivi. Oblikovanje cen komunalnih storitev od julija 2009 ni več pod nadzorom vlade.																		

2009												2010												2011
4	5	6	7	8	9	10	11	12	1	2	3	4	5	6	7	8	9	10	11	12	1			
1,1	0,7	0,3	-0,6	0,0	-0,1	0,0	1,6	1,8	1,5	1,3	1,4	2,3	2,1	1,9	2,1	2,3	2,0	1,9	1,4	1,9	1,8			
2,0	0,6	0,0	-1,3	-0,4	-0,4	-1,2	-0,8	-1,1	-2,4	-1,2	-0,7	-0,1	0,4	1,7	2,8	2,9	2,2	1,9	1,9	2,2	3,7			
4,3	8,4	9,0	9,1	8,6	7,7	7,7	8,1	8,0	7,9	7,6	5,9	9,9	5,1	4,5	5,2	8,2	8,5	8,2	8,0	8,1	7,8			
0,5	1,9	1,1	-1,3	-1,7	-3,6	-2,7	-2,8	-3,4	-5,9	-5,7	-3,6	-0,9	-2,4	-2,3	-2,1	-1,7	1,9	-1,1	0,0	-0,1	0,1			
0,1	-2,3	-4,0	-4,9	-3,5	-2,2	-1,7	4,5	6,3	7,6	8,4	8,9	10,7	11,6	11,7	12,4	12,3	11,4	11,7	7,1	8,3	7,4			
4,7	4,2	4,5	4,0	4,0	2,5	2,1	2,2	1,5	1,8	1,6	0,6	1,0	0,7	0,8	0,5	1,3	2,2	2,0	1,8	2,6	2,4			
5,4	5,5	5,1	1,9	1,6	0,7	0,6	1,3	0,3	-0,3	-0,7	-0,7	0,7	0,5	0,5	2,8	4,0	5,2	5,1	4,4	4,3	3,2			
-3,5	-4,7	-5,2	-5,6	-3,5	-3,1	-2,8	1,9	2,9	2,3	0,5	0,9	0,8	0,4	-1,5	-1,2	-2,0	-2,1	-0,6	-1,2	0,3	0,7			
-5,2	-4,4	-4,4	-4,1	-4,2	-4,6	-3,7	-4,0	-1,9	-0,6	0,2	0,4	1,0	1,5	1,6	-0,3	0,7	3,5	2,5	2,8	3,2	1,4			
3,3	3,6	4,1	3,0	2,7	2,7	3,1	2,7	1,7	1,7	1,0	0,8	0,9	0,6	-0,2	-0,6	-0,3	0,3	0,1	-0,1	0,4	-0,9			
3,2	3,0	3,0	3,0	3,0	2,2	2,7	2,6	2,6	2,4	1,8	1,8	1,8	1,9	1,9	1,9	1,9	0,9	0,4	1,3	0,7	1,7			
5,1	4,8	4,7	4,4	4,2	3,3	3,1	2,3	2,6	2,0	1,8	2,0	1,9	2,1	1,7	1,3	1,2	-11,2	-10,9	-11,0	-11,1	-11,1			
3,3	3,1	3,5	4,5	4,4	4,3	4,2	4,1	3,6	3,3	2,3	1,3	1,8	2,1	2,0	0,7	0,4	0,4	0,9	0,6	0,6	0,8			
1,1	0,5	0,2	-0,6	0,1	0,0	0,2	1,8	2,1	1,8	1,6	1,8	2,7	2,4	2,1	2,3	2,4	2,1	2,1	1,6	2,2	2,3			
2,6	2,6	2,6	1,4	1,3	0,9	0,7	1,0	0,3	0,1	-0,1	0,0	0,6	0,4	0,2	0,2	0,5	0,6	0,5	0,2	0,6	0,4			
-0,5	-1,6	-2,4	-3,0	-3,3	-2,8	-2,4	-1,9	-1,2	-1,4	-1,2	-0,2	1,0	2,9	3,0	3,4	3,5	3,2	3,5	3,8	4,2	4,5			
0,2	-0,7	-0,7	-1,3	-1,7	-1,6	-1,4	-1,1	-0,7	-0,1	0,1	0,5	0,7	2,6	2,6	2,7	2,9	2,8	3,1	3,2	3,5	4,0			
-1,2	-2,5	-4,0	-4,7	-4,9	-4,0	-3,2	-2,6	-1,7	-2,8	-2,5	-0,9	1,3	3,2	3,3	4,2	4,1	3,6	3,9	4,5	4,9	6,3			
-3,1	-4,1	-6,2	-6,7	-6,4	-4,8	-3,9	-2,8	-2,3	-3,0	-3,1	-1,0	1,3	3,2	3,1	4,5	4,1	3,4	4,1	4,8	5,6	7,3			
2,5	0,5	0,2	-0,6	-2,0	-2,4	-1,9	-2,3	-0,6	-2,4	-1,5	-0,8	1,4	3,2	3,6	3,4	4,1	4,0	3,2	3,6	3,6	4,1			
-3,8	-4,8	-5,2	-4,7	-5,0	-4,5	-3,7	-2,1	0,4	3,3	3,2	5,4	8,3	9,4	8,7	7,6	7,9	7,7	7,6	8,9	10,3	-			
-14,5	-18,0	-20,1	-21,5	-16,3	-13,9	-12,6	3,8	13,0	16,9	13,9	17,5	20,1	20,5	15,8	17,4	15,6	14,6	18,2	12,2	15,7	15,5			
-15,6	-19,4	-21,2	-20,9	-14,8	-11,5	-9,4	10,3	21,9	24,4	18,6	22,8	22,7	22,8	15,6	15,2	13,2	12,1	16,6	11,6	15,6	15,8			
1,0	0,7	0,8	0,8	0,8	0,8	0,8	16,3	15,4																
-1,1	-1,1	-1,1	2,5	2,5	2,5	2,5	2,5	2,5	2,5	2,5	2,7	2,7	2,7	2,7	1,1	1,1	1,1	1,1	1,1	1,1	1,1			
6,2	7,1	7,1	7,1	4,9	4,9	4,9	4,9	4,9	4,9	4,9	4,9	1,0	0,1	0,1	0,1	0,1	0,1	0,1	0,1	0,1	0,1			
-8,6	-11,2	-12,9	-13,7	-10,2	-8,6	-7,6	6,0	11,8	14,6	12,6	15,2	16,7	17,2	14,4	15,5	14,3	13,5	15,9	9,2	11,8	11,8			

Plačilna bilanca	2008	2009	2010	2008	2009				2010				2008	2009		
				Q4	Q1	Q2	Q3	Q4	Q1	Q2	Q3	Q4	12	1	2	3
PLAČILNA BILANCA, mio EUR																
Tekoči račun	-2.489	-526	-419	-757	-304	64	-235	-51	-113	-85	-66	-155	-346	-75	-137	-92
Blago ¹	-2.650	-699	-964	-743	-156	-29	-228	-286	-136	-205	-173	-450	-297	-48	-37	-71
Izvoz	20.048	16.167	18.362	4.577	3.934	4.064	3.950	4.219	4.203	4.693	4.637	4.828	1.204	1.214	1.293	1.427
Uvoz	22.698	16.866	19.326	5.320	4.090	4.093	4.178	4.505	4.339	4.899	4.810	5.278	1.501	1.262	1.330	1.498
Storitve	1.493	1.114	1.054	304	239	311	296	269	233	298	261	262	53	92	60	87
Izvoz	5.043	4.301	4.352	1.219	918	1.049	1.272	1.061	925	1.071	1.260	1.096	394	307	278	334
Uvoz	3.549	3.187	3.297	915	679	738	977	793	692	773	999	834	341	215	218	246
Dohodki	-1.030	-782	-613	-231	-230	-200	-241	-112	-156	-135	-161	-161	-67	-71	-82	-76
Prejemki	1.261	665	897	342	131	176	138	220	207	239	221	230	126	48	42	41
Izdatki	2.292	1.447	1.510	573	361	376	378	332	363	373	382	391	193	119	124	118
Tekoči transferi	-302	-159	104	-87	-158	-18	-62	79	-53	-43	6	194	-35	-48	-78	-32
Prejemki	870	957	1.193	238	141	266	176	374	258	215	271	449	90	35	45	61
Izdatki	1.172	1.116	1.089	325	299	283	238	296	312	258	264	255	125	83	124	93
Kapitalski in finančni račun	2.545	220	352	703	-25	-57	129	173	89	253	136	-125	529	188	-96	-117
Kapitalski račun	-25	-9	11	-26	-4	41	-4	-42	45	2	16	-52	-72	-7	-2	5
Finančni račun	2.571	230	341	729	-20	-98	133	214	43	250	120	-73	601	196	-95	-121
Neposredne naložbe	381	-539	516	299	3	-415	-46	-81	-38	63	34	457	235	148	-14	-132
Domače v tujini	-949	-121	-114	-132	104	-260	35	1	-121	25	-25	6	-40	129	-7	-18
Tuje v Sloveniji	1.329	-419	630	431	-100	-155	-81	-82	83	38	59	451	275	20	-6	-114
Naložbe v vrednostne papirje	572	4.625	1.838	1.258	874	1.151	2.293	307	1.106	503	-48	276	213	410	559	-95
Finančni derivativi	46	-2	-90	6	-23	12	12	-2	-22	-65	-14	12	2	-10	-13	0
Ostale naložbe	1.551	-4.021	-1.942	-855	-988	-891	-2.112	-29	-1.064	-201	130	-807	145	-349	-713	74
Terjatve	-427	-273	717	300	746	-161	-1.053	194	260	-576	575	457	717	73	603	70
Komerčni krediti	-142	417	-244	554	62	166	-37	227	-228	-209	28	165	466	149	-26	-62
Posojila	-325	-29	126	-91	40	-91	-23	45	-358	498	13	-27	122	-185	206	19
Gotovina, vloge	35	-587	740	-155	638	-239	-1.004	18	848	-858	439	311	151	98	413	127
Ostale terjatve	4	-75	95	-8	7	2	12	-96	-2	-6	95	8	-22	11	10	-15
Obveznosti	1.978	-3.747	-2.658	-1.156	-1.735	-730	-1.059	-223	-1.324	375	-445	-1.265	-572	-422	-1.316	4
Komerčni krediti	-73	-459	382	-536	-301	-105	25	-78	94	265	-65	87	-288	-299	-33	30
Posojila	1.869	-2.941	-1.061	-489	-571	-1.331	-73	-966	-412	-195	-74	-381	-43	-125	18	-464
Vloge	190	-318	-1.952	-137	-858	700	-983	822	-1.079	358	-305	-926	-244	5	-1.303	441
Ostale obveznosti	-7	-29	-27	6	-5	6	-28	-2	72	-54	-1	-45	3	-3	2	-4
Mednarodne denarne rezerve ²	21	167	19	21	114	46	-13	20	62	-50	18	-11	5	-4	86	31
Statistična napaka	-56	305	67	54	329	-7	106	-122	24	-167	-69	280	-184	-113	234	209
IZVOZ IN UVOZ PO NAMENU PORABE PROIZVODOV, v mio EUR																
Izvoz investicijskega blaga	2.241	1.783	n.p.	544	442	461	407	473	403	455	442	n.p.	158	128	152	162
Blaga za vmesno porabo	10.760	8.090	n.p.	2.385	1.977	1.996	2.025	2.093	2.234	2.539	2.540	n.p.	589	644	637	695
Blaga za široko porabo	6.808	6.144	n.p.	1.590	1.474	1.568	1.482	1.620	1.533	1.666	1.621	n.p.	441	429	491	555
Uvoz investicijskega blaga	3.441	2.288	n.p.	878	583	551	521	633	449	611	569	n.p.	310	172	161	249
Blaga za vmesno porabo	13.735	9.823	n.p.	3.107	2.381	2.335	2.458	2.649	2.682	3.036	3.002	n.p.	782	758	803	820
Blaga za široko porabo	5.870	5.004	n.p.	1.416	1.195	1.262	1.255	1.292	1.263	1.313	1.316	n.p.	431	353	389	453
Vira podatkov: BS, SURS. Opombe: ¹ izvoz in uvoz sta prikazana po F.O.B. in vključujeta prilagoditev za uvoz in izvoz blaga po ITRS ter po poročilih prostocarinskih prodajalnih; ² rezerve BS.																

2009												2010											
4	5	6	7	8	9	10	11	12	1	2	3	4	5	6	7	8	9	10	11	12			
4	18	42	-84	-136	-15	-55	87	-83	-23	-126	37	-45	-101	61	2	-58	-11	-69	-79	-6			
-67	-7	45	-50	-161	-17	-50	-79	-158	-20	-89	-27	-78	-133	6	-31	-96	-46	-141	-135	-174			
1.304	1.333	1.427	1.401	1.065	1.484	1.499	1.471	1.248	1.228	1.327	1.648	1.468	1.565	1.660	1.604	1.305	1.728	1.655	1.698	1.476			
1.371	1.340	1.382	1.451	1.226	1.501	1.549	1.550	1.406	1.248	1.416	1.675	1.546	1.698	1.655	1.635	1.401	1.774	1.796	1.833	1.650			
103	112	96	59	125	111	114	85	70	80	70	83	101	102	95	60	86	115	115	68	78			
344	348	357	436	447	389	367	322	373	298	285	342	353	352	366	431	421	408	369	331	395			
241	236	261	376	322	278	253	237	303	218	215	259	253	249	271	372	335	292	254	263	317			
-56	-77	-67	-96	-66	-79	-63	17	-65	-56	-55	-45	-49	-45	-40	-52	-53	-56	-52	-55	-54			
51	55	69	51	43	44	45	107	69	66	64	77	74	82	83	74	74	73	75	75	80			
107	132	137	146	109	123	108	90	134	122	119	122	123	127	123	126	127	129	127	130	134			
24	-11	-31	2	-35	-30	-55	64	70	-27	-52	26	-18	-25	0	25	6	-25	9	42	143			
116	80	69	80	53	43	60	148	166	63	83	112	55	82	79	116	88	67	100	123	225			
92	90	101	77	87	73	116	83	96	91	135	86	73	107	78	91	82	91	92	80	82			
15	98	-170	104	-66	92	95	-7	85	55	77	-43	131	18	103	122	-54	67	101	-201	-24			
-2	-1	45	-3	-2	1	1	25	-67	-7	-2	55	2	-3	4	-8	-4	27	3	3	-59			
18	99	-215	106	-64	91	94	-32	153	62	79	-98	129	22	100	130	-49	40	97	-205	34			
-100	-255	-61	-40	27	-34	-17	-89	25	30	-47	-21	3	25	35	54	46	-67	104	253	100			
-74	-189	3	26	24	-15	-25	36	-10	-7	-76	-37	-23	23	25	3	5	-33	-26	17	16			
-26	-66	-64	-65	3	-18	8	-126	36	37	29	16	25	2	11	52	41	-34	130	237	84			
1.005	263	-118	864	-216	1.644	-14	-71	392	1.357	-446	195	607	-201	98	82	-27	-102	61	182	34			
4	8	-1	-2	6	8	3	3	-7	-2	-2	-19	-11	-21	-33	-5	-4	-5	1	5	5			
-888	20	-24	-663	90	-1.539	115	114	-258	-1.375	567	-256	-502	278	23	2	-61	188	-87	-630	-90			
-152	-730	721	-656	719	-1.116	219	-349	323	151	62	48	-11	-625	61	708	-194	61	-162	-614	1.233			
70	141	-45	-6	85	-117	-68	-31	326	-3	-42	-182	-36	-87	-86	-9	197	-161	-101	-68	333			
48	-62	-77	-58	72	-37	-8	48	5	-56	29	-332	417	17	63	103	-37	-53	-37	1	8			
-269	-808	838	-592	556	-968	292	-367	93	216	69	563	-400	-542	84	605	-428	261	-11	-543	865			
-1	-2	5	0	6	6	3	2	-100	-6	5	-1	7	-14	0	9	73	13	-13	-5	27			
-736	751	-745	-7	-629	-423	-104	462	-581	-1.525	505	-304	-490	903	-38	-706	134	127	75	-16	-1.324			
-48	-32	-25	20	-110	116	88	80	-246	-87	69	112	55	128	82	-32	-184	152	140	64	-116			
-328	349	-1.353	12	-30	-55	-159	32	-839	-39	-18	-355	-276	328	-246	-38	-40	5	-240	232	-374			
-361	434	627	-10	-491	-482	-36	358	500	-1.394	448	-133	-206	455	109	-607	348	-46	180	-305	-801			
2	-1	5	-30	3	-2	2	-8	4	-6	6	72	-63	-8	17	-28	10	17	-5	-7	-33			
-5	62	-11	-53	29	12	8	11	1	51	7	4	32	-60	-23	-3	-4	25	19	-16	-13			
-19	-115	128	-20	202	-77	-40	-79	-3	-32	49	6	-86	83	-165	-124	111	-56	-31	280	30			
171	141	149	147	110	150	167	154	151	116	120	167	142	155	158	159	125	159	164	168	n.p.			
646	652	698	722	552	751	782	730	581	657	724	853	802	855	882	877	712	951	919	924	n.p.			
478	524	567	517	392	572	540	578	502	445	473	615	514	544	609	555	458	608	558	593	n.p.			
190	187	175	170	154	197	218	208	207	121	148	180	214	217	180	179	147	243	186	221	n.p.			
762	759	814	861	711	886	913	937	799	794	878	1.009	948	1.067	1.020	1.038	875	1.090	1.151	1.124	n.p.			
437	416	408	434	381	441	447	433	413	357	389	516	416	448	449	439	406	472	484	527	n.p.			

Denarna gibanja in obrestne mere	2008	2009	2010	2008				2009						
				9	10	11	12	1	2	3	4	5	6	7
IZBRANE TERJATVE DRUGIH MONETARNIH FINANČNIH INSTITUCIJ DO DOMAČIH SEKTORJEV , stanje konec meseca, v mrd SIT; od 1.1.2007 v mio EUR														
BS do centralne države	68	160	138	67	69	69	68	69	87	103	121	140	142	151
Centralna država (S. 1311)	2.162	3.497	3.419	2.046	2.058	2.176	2.162	2.704	2.867	3.134	3.288	3.542	3.472	3.456
Ostali državni sektor (S.1312,1313,1314)	212	376	526	178	184	181	212	223	229	233	243	254	251	257
Gospodinjstva (S.14, 15)	7.827	8.413	9.282	7.705	7.857	7.785	7.827	7.831	7.852	7.868	7.910	7.946	7.951	8.055
Nefinančne družbe (s.11)	21.149	21.704	21.648	20.872	21.134	21.092	21.149	21.346	21.429	21.469	21.509	21.516	21.517	21.557
Nedenarne finančne institucije (S.123, 124, 125)	2.815	2.680	2.496	2.798	2.815	2.845	2.815	2.815	2.814	2.851	2.869	2.838	2.835	2.838
Denarni sektor (S.121, 122)	3.666	5.302	5.812	2.737	2.965	2.963	3.666	3.887	3.826	3.786	3.829	4.008	4.365	4.382
Terjatve do domačih sektorjev SKUPAJ														
V domači valuti	32.113	34.731	35.991	30.888	31.444	31.594	32.113	32.388	32.663	32.648	32.790	33.140	33.353	33.601
V tuji valuti	2.370	1.895	1.843	2.344	2.512	2.371	2.370	2.372	2.315	2.190	2.172	2.122	2.059	2.017
Vrednostni papirji skupaj	3.346	5.345	5.349	3.104	3.059	3.077	3.346	4.046	4.040	4.504	4.686	4.843	4.979	4.925
IZBRANE OBVEZNOSTI DRUGIH MONETARNIH FINANČNIH INSTITUCIJ DO DOMAČIH SEKTORJEV , stanje konec meseca, v mrd SIT; od 1.1.2007 v mio EUR														
Vloge v domači valuti skupaj	23.129	27.965	26.765	21.992	22.177	22.385	23.129	23.563	24.487	24.334	25.649	26.020	26.576	26.206
Čez noč	6.605	7.200	8.155	6.918	6.666	6.577	6.605	6.415	6.421	6.609	6.610	6.876	7.163	6.862
Vežane vloge – kratkoročne	10.971	9.779	8.192	10.038	10.530	10.659	10.971	11.246	12.053	11.705	12.951	13.053	12.015	10.560
Vežane vloge – dolgoročne	4.157	9.688	10.336	3.519	3.555	3.727	4.157	4.542	4.729	4.827	4.876	4.868	6.182	7.600
Kratkoročne vloge na odpoklic	1.396	1.298	82	1.517	1.426	1.422	1.396	1.360	1.284	1.193	1.212	1.223	1.216	1.184
Vloge v tuji valuti skupaj	490	433	463	493	537	551	490	504	502	491	489	495	492	480
Čez noč	215	238	285	218	244	247	215	242	230	233	231	251	249	239
Vežane vloge – kratkoročne	198	123	121	196	213	227	198	181	195	177	180	166	170	166
Vežane vloge – dolgoročne	41	45	55	43	44	42	41	42	43	42	42	41	39	39
Kratkoročne vloge na odpoklic	36	27	2	36	36	35	36	39	34	39	36	37	34	36
OBRESTNE MERE MONETARNIH FINANČNIH INSTITUCIJ, v %														
Nove vloge v domači valuti														
Gospodinjstva														
Vloge čez noč	0,46	0,28	0,21	0,48	0,51	0,52	0,43	0,48	0,40	0,34	0,28	0,25	0,23	0,23
Vežane vloge do 1 leta	4,30	2,51	1,82	4,53	4,65	4,56	4,45	4,08	3,40	2,82	2,44	2,28	2,40	2,35
Nova posojila gospodinjstvom v domači valuti														
Stanovanjska posojila, fiksna OM nad 5 do 10 let	6,77	6,43	5,53	6,99	7,10	7,17	6,88	7,05	6,63	5,75	6,75	6,37	6,59	6,74
Nova posojila nefinančnim družbam v domači valuti														
Posojilo nad 1 mio EUR, fiksna OM nad 1 do 5 let	6,62	6,28	5,75	6,94	6,76	7,24	7,74	6,61	6,35	6,34	6,05	6,10	6,19	6,36
OBRESTNE MERE EVROPSKE CENTRALNE BANKE, v %														
Operacije glavnega refinanciranja	3,85	1,23	1,00	4,25	3,75	3,25	2,50	2,00	2,00	1,50	1,25	1,00	1,00	1,00
MEDBANČNE OBRESTNE MERE														
EVRIBOR														
3-mesečni	4,63	1,23	0,81	5,02	5,11	4,24	3,29	2,46	1,94	1,64	1,42	1,28	1,23	0,98
6-mesečni	4,72	1,44	1,08	5,22	5,18	4,29	3,37	2,54	2,03	1,78	1,61	1,48	1,44	1,21
LIBOR za CHF														
3-mesečni	2,58	0,37	0,19	2,78	3,00	1,97	0,91	0,57	0,51	0,44	0,40	0,40	0,40	0,37
6-mesečni	2,69	0,50	0,27	2,92	3,09	2,16	1,08	0,71	0,65	0,58	0,54	0,54	0,52	0,49

Viri podatkov: BS, EUROSTAT, BBA- British Bankers' Association.

2009					2010												2011
8	9	10	11	12	1	2	3	4	5	6	7	8	9	10	11	12	1
167	166	161	161	160	176	177	140	140	142	141	140	142	140	139	139	138	132
3.427	3.610	3.625	3.581	3.497	3.334	3.382	2.884	2.897	3.001	3.120	3.130	3.326	3.422	3.447	3.453	3.419	3.332
262	281	305	336	376	390	395	390	392	395	401	415	421	417	434	497	526	538
8.135	8.231	8.295	8.345	8.413	8.452	8.480	8.601	8.647	8.701	8.897	8.914	9.062	9.119	9.149	9.225	9.282	9.226
21.671	21.704	21.688	21.645	21.704	21.792	21.896	21.950	22.062	21.997	22.014	22.022	21.814	21.862	21.848	21.790	21.648	21.794
2.868	2.846	2.846	2.772	2.680	2.684	2.669	2.620	2.606	2.558	2.536	2.524	2.502	2.488	2.496	2.497	2.496	2.453
4.334	4.723	4.563	4.589	5.302	6.141	5.093	5.057	5.555	5.638	6.120	5.459	5.315	5.399	5.079	5.688	5.812	5.674
33.628	34.045	33.922	33.962	34.731	35.678	34.817	34.893	35.430	35.620	35.939	35.493	35.389	35.616	35.430	35.931	35.991	36.045
2.003	1.969	1.939	1.919	1.895	1.904	1.894	1.887	1.859	1.852	1.915	1.860	1.875	1.828	1.742	1.777	1.843	1.760
5.067	5.380	5.460	5.386	5.345	5.211	5.204	4.723	4.871	4.819	5.234	5.112	5.175	5.263	5.282	5.444	5.349	5.214
25.956	26.950	26.860	26.930	27.965	28.953	28.198	27.716	27.949	28.085	27.936	27.077	27.355	26.817	26.696	27.486	26.765	27.628
7.011	7.079	6.940	7.028	7.200	7.949	7.139	7.396	7.351	7.732	7.969	7.934	8.038	8.029	7.926	8.119	8.155	8.245
10.067	10.720	10.487	10.283	9.779	9.722	9.479	8.582	8.347	8.029	8.376	8.574	8.621	8.096	8.100	8.256	8.192	8.814
7.712	7.952	8.190	8.315	9.688	9.928	10.260	10.431	10.894	11.005	11.416	10.413	10.529	10.532	10.587	11.003	10.336	10.496
1.166	1.199	1.243	1.304	1.298	1.354	1.320	1.307	1.357	1.319	175	156	167	160	83	108	82	73
462	462	457	454	433	426	439	436	450	495	707	465	494	465	456	471	463	452
240	244	242	261	238	240	241	250	270	299	515	283	310	280	286	291	285	282
150	144	141	122	123	117	120	110	103	104	129	122	121	125	113	118	121	115
38	43	42	43	45	48	52	54	54	57	61	58	60	57	55	59	55	53
34	31	32	28	27	21	26	22	23	35	2	2	3	3	2	3	2	2
0,23	0,23	0,23	0,23	0,23	0,22	0,22	0,22	0,22	0,21	0,22	0,19	0,19	0,19	0,20	0,20	0,20	0,21
2,27	2,14	2,04	1,97	2,00	1,91	1,75	1,69	1,66	1,72	1,84	1,87	1,83	1,89	1,86	1,89	1,95	2,04
6,57	6,64	6,74	5,00	6,28	6,11	6,08	5,33	5,80	5,38	5,42	5,12	5,33	5,17	5,50	5,43	5,65	5,85
6,20	6,66	6,47	5,94	6,06	6,15	6,31	5,64	5,98	6,03	5,63	5,40	5,84	4,90	5,72	6,00	5,43	5,71
1,00	1,00	1,00	1,00	1,00	1,00	1,00	1,00	1,00	1,00	1,00	1,00	1,00	1,00	1,00	1,00	1,00	1,00
0,86	0,77	0,74	0,72	0,71	0,68	0,66	0,64	0,64	0,69	0,73	0,85	0,90	0,88	1,00	1,04	1,02	-
1,12	1,04	1,02	0,99	1,00	0,98	0,97	0,95	0,96	0,98	1,01	1,10	1,15	1,14	1,22	1,27	1,25	-
0,34	0,30	0,27	0,25	0,25	0,25	0,25	0,25	0,24	0,19	0,10	0,13	0,16	0,17	0,17	0,17	0,17	--
0,45	0,41	0,39	0,36	0,35	0,34	0,33	0,33	0,33	0,28	0,20	0,22	0,23	0,24	0,24	0,24	0,24	--

Javne finance	2008	2009	2010	2008				2009				2010				2009			
				Q4	Q1	Q2	Q3	Q4	Q1	Q2	Q3	Q4	1	2	3	4			
KONSOLIDIRANA BILANCA JAVNEGA FINANCIRANJA PO METODOLIGIJI GFS – IMF																			
JAVNOFINANČNI PRIHODKI, mio EUR																			
PRIHODKI SKUPAJ	15.339,2	14.408,0	14.789,5	4.106,6	3.283,0	3.542,8	3.558,8	4.023,5	3.310,2	3.477,0	3.649,9	4.352,3	1.123,2	1.067,7	1.092,1	1.199,9			
Tekoči prihodki	14.792,3	13.639,5	13.768,8	3.903,4	3.204,0	3.322,8	3.470,3	3.642,3	3.157,4	3.366,8	3.462,4	3.782,1	1.112,4	1.029,2	1.062,4	1.124,2			
Davčni prihodki	13.937,4	12.955,4	12.848,3	3.653,3	3.058,9	3.164,5	3.279,0	3.453,0	2.983,4	3.189,2	3.186,0	3.489,8	1.068,5	980,1	1.010,3	1.076,2			
Davki na dohodek in dobiček	3.442,2	2.805,1	2.490,7	834,7	707,3	617,5	735,5	744,8	635,5	594,4	554,5	706,4	249,4	239,9	218,1	195,9			
Prispevki za socialno varnost	5.095,0	5.161,3	5.234,5	1.364,8	1.285,3	1.280,9	1.260,6	1.334,5	1.274,4	1.303,8	1.293,5	1.362,9	433,4	423,7	428,1	433,1			
Davki na plačilno listo in delovno silo	258,0	28,5	28,1	72,9	7,4	7,2	6,2	7,7	6,3	7,2	6,5	8,1	3,2	2,0	2,3	2,4			
Davki na premoženje	214,9	207,0	219,7	55,2	20,6	51,5	74,6	60,2	24,1	58,9	76,7	60,0	5,3	7,9	7,4	7,9			
Domači davki na blago in storitve	4.805,3	4.660,2	4.780,6	1.296,4	1.015,4	1.177,5	1.184,2	1.283,1	1.023,9	1.199,2	1.231,6	1.325,8	370,7	298,5	346,2	424,3			
Davki na medn. trgov. in transakcije	120,1	90,5	90,7	29,8	22,5	29,2	17,2	21,7	18,7	24,7	22,5	24,8	6,3	8,1	8,1	12,4			
Drugi davki	1,8	2,9	4,0	-0,6	0,5	0,7	0,7	1,0	0,5	1,0	0,7	1,8	0,1	0,1	0,2	0,2			
Nedavčni prihodki	854,9	684,1	920,4	250,1	145,1	158,4	191,3	189,3	174,1	177,6	276,5	292,3	43,8	49,1	52,2	48,0			
Kapitalski prihodki	117,3	106,5	174,2	33,6	14,1	29,7	19,3	43,5	9,8	17,9	26,1	120,3	2,8	5,9	5,3	3,9			
Prejete donacije	10,4	11,1	12,5	3,1	2,9	1,7	1,9	4,7	2,9	2,2	2,5	4,9	0,2	0,7	1,9	0,8			
Transferni prihodki	53,9	54,3	109,4	51,3	0,2	1,5	1,1	51,5	0,5	2,3	3,8	102,8	0,2	0,0	0,1	0,4			
Prejeta sredstva iz EU	365,4	596,5	724,7	115,3	61,8	186,9	66,2	281,5	139,6	87,8	155,1	342,2	7,5	31,9	22,4	70,6			
JAVNOFINANČNI ODHODKI, mio EUR																			
ODHODKI SKUPAJ	15.441,7	16.368,2	16.675,9	4.631,4	3.877,1	4.064,6	3.767,1	4.659,5	4.035,1	4.122,7	3.948,1	4.570,1	1.119,8	1.408,5	1.348,8	1.255,5			
Tekoči odhodki	6.557,5	6.800,8	6.958,9	1.886,2	1.768,8	1.682,7	1.578,1	1.771,3	1.795,2	1.757,3	1.636,9	1.769,5	502,2	619,0	647,6	569,3			
Plače in drugi izdatki zaposlenim	3.578,9	3.911,9	3.914,4	959,8	965,0	1.005,6	955,4	985,9	956,4	1.012,5	963,6	982,0	305,3	333,1	326,6	312,7			
Izdatki za blago in storitve	2.527,5	2.510,3	2.509,6	829,0	547,1	618,0	603,9	741,4	556,8	624,9	587,7	740,2	172,0	179,1	196,0	212,7			
Plačila obresti	335,2	336,1	488,1	31,5	246,7	48,4	12,0	29,0	272,6	110,0	76,4	29,1	21,4	103,1	122,3	41,7			
Sredstva, izločena v rezerve	116,0	42,5	46,8	65,9	10,0	10,9	6,8	14,9	9,4	9,9	9,2	18,3	3,5	3,7	2,8	2,3			
Tekoči transferi	6.742,2	7.339,4	7.625,4	1.828,2	1.748,2	1.936,1	1.736,9	1.918,2	1.849,0	1.995,1	1.810,9	1.970,4	515,3	638,3	594,5	571,1			
Subvencije	476,5	597,9	581,4	115,3	165,0	126,9	86,5	219,4	160,7	122,8	103,7	194,3	9,1	110,6	45,3	31,3			
Transferi posameznikom in gospodinjstvom	5.619,2	6.024,5	6.274,5	1.522,0	1.436,2	1.614,8	1.475,9	1.497,6	1.529,0	1.671,1	1.514,7	1.559,7	463,1	480,6	492,5	487,2			
Transferi neprofitnim organizacijam in ustanovam, drugi tekoči domači transferi	598,3	678,1	729,3	175,2	140,0	178,5	164,5	195,1	150,6	188,6	183,3	206,8	40,9	46,4	52,7	51,0			
Tekoči transferi v tujino	48,2	38,9	40,1	15,7	7,0	15,9	9,9	6,1	8,7	12,6	9,1	9,6	2,2	0,7	4,1	1,5			
Investicijski odhodki	1.255,5	1.294,1	1.305,8	540,6	175,3	237,2	297,5	584,1	192,8	212,5	321,1	579,5	57,4	60,5	57,4	65,6			
Investicijski transferi	458,6	494,6	389,1	234,9	35,9	112,9	86,0	259,9	47,5	90,1	82,0	169,5	12,8	6,3	16,8	17,1			
Plačila sredstev v proračun EU	427,9	439,3	396,8	141,5	148,9	95,6	68,7	126,1	150,6	67,8	97,3	81,1	32,1	84,4	32,4	32,4			
JAVNOFINANČNI PRESEŽEK / PRIMANJKLJAJ	-102,5	-1.960,2	-1.886,4	-	-	-	-	-	-	-	-	-	-	-	-	-			

Vir podatkov: Bilten MF. Opomba: v skladu s spremenjeno metodologijo mednarodnega denarnega sklada iz leta 2001 prispevki za socialno varnost, ki jih plačuje država, niso konsolidirani. Podatki pred letom 2007 so preračunani po nepreklicnem tečaju zamenjave 239,64 tolarjev za en evro.

Seznam kratic

Kratice uporabljene v besedilu

AJPES – Agencija za javnopravne evidence in storitve, **BDP** – Bruto domači proizvod, **BS** – Banka Slovenije, **ECB** – European Central Bank, **EIA** – Energy Information Administration, **EK** – Evropska komisija, **ELES** – Elektro-Slovenija, **HICP** – Harmonized Index of Consumer Prices, **ICZP** – Indeks cen življenjskih potrebščin, **IMF** – International Monetary Fund, **MF** – Ministrstvo za finance, **NFI** – Nefinančne institucije, **OECD** – Organization for Economic Cooperation and Development, **RS** – Republika Slovenija, **SKD** – Standardna klasifikacija dejavnosti, **SURS** – Statistični urad RS, **UJP** – Uprava RS za javna plačila, **UMAR** – Urad RS za makroekonomske analize in razvoj, **ZRSZ** – Zavod RS za zaposlovanje

Kratice Standardne klasifikacije dejavnosti (SKD 2008)

A – Kmetijstvo in lov, gozdarstvo, ribištvo, **B** – Rudarstvo, **C** – Predelovalne dejavnosti, **10** – Prz. živil, **11** – Prz. pijač, **12** – Prz. tobaka in izdelkov, **13** – Prz. tekstilij, **14** – Prz. oblačil, **15** – Prz. usnja, usnjenih in sorodnih izd., **16** – Obd., predel. lesa; izd. iz lesa ipd. rz. poh., **17** – Prz. papirja in izd. iz papirja, **18** – Tisk. in razm. posnetih nosilcev zapisa, **19** – Prz. koksa in naftnih derivatov, **20** – Prz. kemikalij, kemičnih izd., **21** – Prz. farmac. surovin in preparatov, **22** – Prz. izd. iz gume in plastičnih mas, **23** – Prz. nekovinskih mineralnih izd., **24** – Prz. kovin, **25** – Prz. kovinskih izd., rz. strojev in naprav, **26** – Prz. rač., elektronskih, optičnih izd., **27** – Prz. električnih naprav, **28** – Prz. dr. strojev in naprav, **29** – Prz. mot. voz., prikolic in polprikolic, **30** – Prz. dr. vozil in plovil, **31** – Prz. pohištva, **32** – Dr. raznovrstne predelovalne dej., **33** – Popravila in montaža strojev in naprav, **D** – Oskrba z električno energijo, plinom in paro, **E** – Oskrba z vodo; ravnanje z odplakami in odpadki; saniranje okolja, **F** – Gradbeništvo, **G** – Trgovina; vzdrževanje in popravila motornih vozil, **H** – Promet in skladiščenje, **I** – Gostinstvo, **J** – Informacijske in komunikacijske dejavnosti, **K** – Finančne in zavarovalniške dejavnosti, **L** – Poslovanje z nepremičninami, **M** – Strokovne, znanstvene in tehnične dejavnosti, **N** – Druge raznovrstne poslovne dejavnosti, **O** – Dejavnost javne uprave in obrambe; dejavnost obvezne socialne varnosti, **P** – Izobraževanje, **Q** – Zdravstvo in socialno varstvo, **R** – Kulturne, razvedrilne in rekreacijske dejavnosti, **S** – Druge storitvene dejavnosti, **T** – Dejavnost gospodinjstev z zaposlenim hišnim osebjem; proizvodnja za lastno rabo, **U** – Dejavnost eksteritorialnih organizacij in teles

Kratice držav

AT-Avstrija, **BA**-Bosna in Hercegovina, **BE**-Belgija, **BG**-Bolgarija, **BY**-Belorusija, **CH**-Švica, **HR**-Hrvaška, **CZ**-Češka, **CY**-Ciper, **DK**-Danska, **DE**-Nemčija, **ES**-Španija, **EE**-Estonija, **GR**-Grčija, **FR**-Francija, **FI**-Finska, **HU**-Madžarska, **IE**-Irska, **IL**-Izrael, **IT**-Italija, **JP**-Japonska, **LU**-Luksemburg, **LT**-Litva, **LV**-Latvija, **MT**-Malta, **NL**-Nizozemska, **NO**-Norveška, **PL**-Poljska, **PT**-Portugalska, **RO**-Romunija, **RU**-Rusija, **RS**-Srbija, **SE**-Švedska, **SI**-Slovenija, **SK**-Slovaška, **TR**-Turčija, **UA**-Ukrajina, **UK**-Velika Britanija, **USA**-Združene države Amerike.

ekonomsko ogledalo

februar 2011, št. 2, let. XVII