

ekonomsko ogledalo

januar 2013, št. 1, let. XIX

Ekonomsko ogledalo
ISSN 1318-3818

št. 1 / letnik XIX / 2013

Izdajatelj: UMAR, Ljubljana, Gregorčičeva 27

Odgovarja: mag. Boštjan Vasle, direktor
Glavna urednica: mag. Ana T. Selan

Pri pripravi tekočih gospodarskih gibanj so sodelovali (po abecednem vrstnem redu):

Jure Brložnik; Gonzalo Capriolo; Janez Dodič; Marjan Hafner; Matevž Hribernik; Slavica Jurančič; Mojca Koprivnikar Šušteršič; Janez Kušar; mag. Urška Lušina; dr. Jože Markič; Helena Mervic; mag. Tina Nenadič; Mitja Perko, mag.; Jure Povšnar; Branka Tavčar; mag. Ana T. Selan; Dragica Šuc, MSc

Uredniški odbor: Lidija Apohal Vučkovič, mag. Marijana Bednaš, dr. Alenka Kajzer, mag. Rotija Kmet Zupančič, Janez Kušar, mag. Boštjan Vasle

Priprava podatkov, oblikovanje grafiknov: Bibijana Cirman Naglič, Marjeta Žigman

Oblikovanje: Katja Korinšek, Pristop

Računalniška postavitve: Ema Bertina Kopitar

Tisk: SURS

Naklada: 170 izvodov

Kazalo

Aktualno	3
Tekoča gospodarska gibanja	5
Mednarodno okolje	7
Gospodarska gibanja v Sloveniji	8
Trg dela	13
Cene	16
Plačilna bilanca	19
Finančni trgi.....	20
Javne finance	23
Okvirji	
Okvir 1: Obseg cestnega in železniškega blagovnega prometa	10
Okvir 2: Plačilna (ne)sposobnost.....	11
Okvir 3: Izredna izplačila plač ob koncu leta.....	15
Statistična priloga	25

Pri pripravi Ekonomskega ogledala so bili upoštevani statistični podatki znani do 4. februarja 2013.

S 1. januarjem 2008 je v državah članicah Evropske unije začela veljati nova klasifikacija dejavnosti poslovnih subjektov NACE Rev 2., ki je nadomestila prej veljavno klasifikacijo Nace Rev. 1.1. V Republiki Sloveniji je v veljavo stopila nacionalna različica standardne klasifikacije, imenovana SKD 2008, ki v celoti povzema evropsko klasifikacijo dejavnosti, hkrati pa jo tudi dopolnjuje z nacionalnimi podrazredi. V Ekonomskem ogledalu vse analize temeljijo na SKD 2008, razen ko izrecno navajamo staro klasifikacijo SKD 2002. Več informacij o uvajanju nove klasifikacije je dostopnih na spletni strani SURS http://www.stat.si/skd_nace_2008.asp.

Vsi desezonirani podatki za Slovenijo v publikaciji Ekonomsko ogledalo so preračuni UMAR, če ni drugače navedeno.

Aktualno

Gospodarska aktivnost v evrskem območju se je proti koncu leta 2012 še zmanjšala, razmere na finančnih trgih pa so se nekoliko izboljšale. Novembra sta se v evrskem območju znova znižala obseg proizvodnje v predelovalnih dejavnostih in vrednost opravljenih gradbenih del, medtem ko je prihodek v trgovini na drobno ostal nespremenjen. Ob koncu leta so se izboljšali nekateri kazalniki razpoloženja (PMI, ESI, BCI), vendar so pričakovanja glede okrevanja ostala nizka. Ob tem se razmere na evropskih finančnih in delniških trgih izboljšujejo, na medbančnem trgu pa ostajajo zaostrene. Podobno kot v preteklih mesecih nekatere druge mednarodne institucije je januarja tudi IMF znižal svoje napovedi rasti za letošnje leto. Evrskemu območju napoveduje 0,2-odstotno krčenje gospodarske aktivnosti.

Gibanje kratkoročnih kazalnikov v Sloveniji ob koncu leta kaže na nadaljnje krčenje gospodarske aktivnosti v zadnjem četrtletju 2012. Obseg proizvodnje v predelovalnih dejavnostih, ki se je od sredine lanskega leta skromno povečeval, se je novembra močno zmanjšal. Izvoz blaga se je oktobra in novembra sicer nekoliko povečal, a je bil v obeh mesecih pod ravno tretjega četrtletja. Od te je bila kljub novembrskemu zvišanju precej nižja tudi aktivnost v gradbeništvu. Realni prihodek v trgovini na drobno se zadržuje na najnižji ravni po letu 2008, nominalni prihodek tržnih storitev pa se je nadalje znižal.

Razmere na trgu dela so se ob koncu leta 2012 še zaostriale; novembrsko gibanje plač so zaznamovala izredna izplačila, ki pa so bila najnižja v zadnjih osmih letih. Število delovno aktivnih po statističnem registru se je novembra nadalje zmanjšalo (desez.) in bilo na najnižji ravni po letu 2000, stopnja registrirane brezposelnosti, ki se v lanskih prvih treh četrtletjih ni bistveno spreminjala, pa na najvišji (12,1 % desez.). Povprečna bruto plača na zaposlenega je bila v enajstih mesecih medletno nespremenjena. Zaradi skromnejših izplačil trinajstih plač in božičnic se je, po stagnaciji v tretjem četrtletju, novembra precej znižala, zlasti v javnih družbah, ki so lani izplačale bistveno manj izrednih izplačil plač kot ob koncu leta 2011.

Cene življenjskih potrebščin so se lani v Sloveniji zvišale bolj kot v evrskem območju. Podobno kot v celotnem evrskem območju so bili tudi pri nas ključni razlogi za povišano inflacijo dražji energenti (zlasti višje cene tekočih goriv) in višje cene hrane ter storitev. Višjo rast kot v evrskem območju so beležile predvsem cene hrane. K lanskoletni rasti cen so pomembno prispevale davčne spremembe, predvsem višje trošarine na tobakne izdelke, tekoča goriva in alkoholne pijače, v manjši meri pa tudi dvig nekaterih okoljskih dajatev.

Lani se je nadaljevalo izboljševanje cenovne in stroškovne konkurenčnosti gospodarstva, ki pa je bilo med najnižjim v evrskem območju. Zaradi nižjega tečaja evra se je izboljšanje cenovne konkurenčnosti nadaljevalo tretje leto zapored, relativno manjše kot v preostalih članicah evrskega območja pa je bilo predvsem zaradi strukture naše zunanjetrgovinske menjave. V devetih mesecih leta 2012 se je, zaradi nižjega tečaja evra in relativnih stroškov dela na enoto proizvoda, nadaljevalo tudi medletno izboljšanje stroškovne konkurenčnosti gospodarstva. Kljub ugodnejšim gibanjem v zadnjih dveh letih Slovenija zaradi izrazitejšega poslabšanja v letih 2008–2009 ostaja v skupini držav evrskega območja in EU z večjim poslabšanjem stroškovne konkurenčnosti v času krize.

Zniževanje obsega kreditov domačim nebančnim sektorjem se je ob koncu leta 2012 še okrepilo, neto odplačevanje tujih obveznosti domačih bank pa nadaljevalo. Znižanje obsega kreditov domačim nebančnim sektorjem je bilo v zadnjih dveh mesecih lani največje doslej, skupaj je znašalo skoraj 900 mio EUR. V letu 2012 so se domači nebančni sektorji razdolžili za 1,2 mrd EUR oz. za skoraj 60 % več kot v letu prej. Pri tem se je obseg kreditov podjetjem in NFI lani znižal za 1,6 mrd EUR, gospodinjstvom pa za okoli 190 mio EUR. Neto odplačila tujih zapadlih obveznosti so se proti koncu leta povečala. V enajstih mesecih lani so znašala 3,2 mrd EUR, v obdobju od leta 2009 pa že približno 8 mrd EUR. Po zniževanju vlog gospodinjstev v pretežnem delu lanskega leta, so se te decembra precej zvišale. Na letni ravni se je zato njihov obseg zmanjšal le za okoli 45 mio EUR, obseg vlog države pa za skoraj 290 mio EUR. Obseg slabih terjatev bank je novembra znašal 6,8 mrd EUR. Njihov delež se kljub zvišanju obsega ni povečal, saj so se na podlagi priliva državnih vlog povečale kakovostnejše terjatve bank.

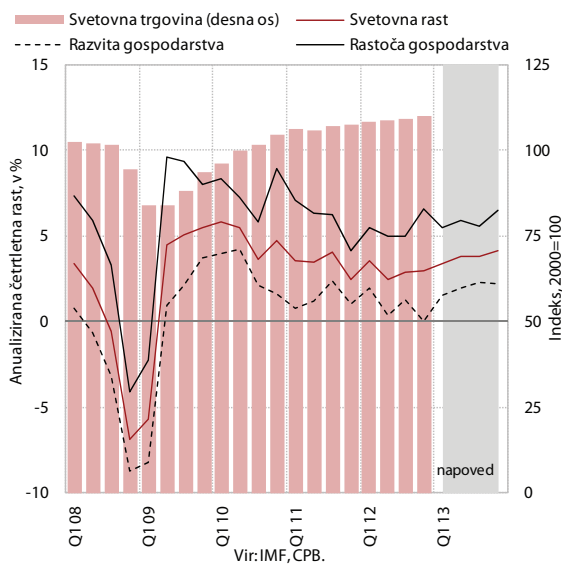
Primanjkljaj državnega proračuna je lani po začasnih podatkih znašal 1,1 mrd EUR oz. 3,1 % napovedanega BDP, kar je skladno z rebalansom državnega proračuna. Zaradi ukrepov javnofinančne konsolidacije je bil občutno manjši kot v letu 2011 (za 420 mio EUR oz. 27,5 %), zlasti kot posledica zmanjšanja odhodkov (za 369 mio EUR), nekoliko višji so bili tudi prihodki. K nižjim odhodkom so prispevali predvsem nižji tekoči transferi, ki vključujejo transfere posameznikom, drugim organom oblasti in subvencije. Od prihodkov so bili lani večji nedavčni prihodki in prilivi iz EU proračuna, od davčnih prihodkov pa le prihodki od davkov na blago in storitve.

tekoča gospodarska gibanja

Mednarodno okolje

Podobno kot v preteklih mesecih nekatere druge mednarodne institucije je januarja tudi IMF znižal napovedi rasti za največja svetovna gospodarstva in evrsko območje. V primerjavi z jesensko napovedjo je bila močno znižana predvsem napoved za evrsko območje (za 0,4 o. t.), kjer naj bi se gospodarska aktivnost letos skrčila drugo leto zapored (-0,2 %). Svetovna rast bo letos sicer nekoliko višja kot lani, predvsem zaradi hitrorastočih azijskih gospodarstev. Ob tem IMF ugotavlja, da so se razmere na svetovnih finančnih trgih v zadnjem četrletju lani nekoliko izboljšale. Kljub nekaterim pozitivnim signalom in pričakovanjem pa razpoložljivi kratkoročni kazalniki še ne kažejo na občutnejše okrevanje svetovne trgovine ali industrijske proizvodnje. Tveganja, da bo rast še nižja od napovedane, ostajajo visoka, povezana pa so predvsem z nadaljnjim reševanjem krize v evrskem območju. IMF zato poudarja, da mora EU ohraniti trenutni politični zagon reševanja javnofinančnih problemov v smeri večje fiskalne integracije in uresničevanja enotnega bančnega nadzora. Veliko tveganje za rast predstavljajo tudi ZDA, ki so se zaenkrat izognile fiskalnemu prepadu, urediti pa morajo vprašanje zgornje meje dolga in zagotoviti verodostojno srednjeročno fiskalno konsolidacijo.

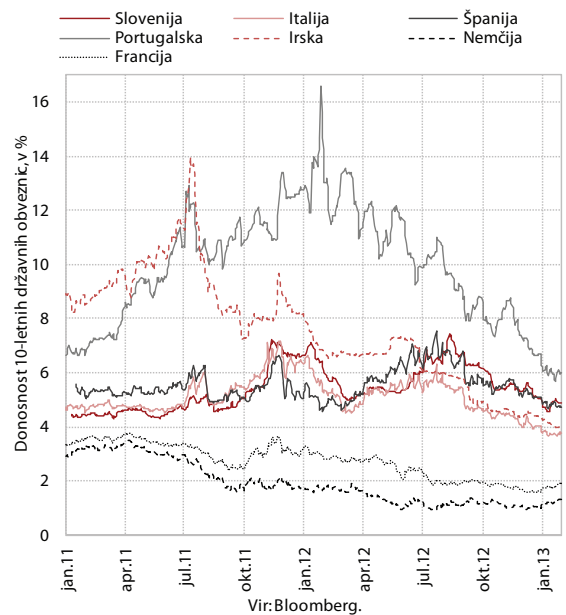
Slika 1: Gibanje svetovne trgovine in napovedi rasti IMF



Gospodarske razmere v evrskem območju so se v zadnjih mesecih lanskega leta še poslabšale, izboljšali pa so se kazalniki razpoloženja. Novembra sta se znova znižala obseg proizvodnje v predelovalnih dejavnostih in vrednost opravljenih gradbenih del (desez.). Prihodek v trgovini na drobno je ostal na ravni preteklega meseca, a je bil nižji kot v povprečju lanskega leta. Vrednosti kazalnikov razpoloženja in gospodarske klime (ESI, BCI) so se v zadnjih dveh mesecih izboljšale na vseh področjih in dosegajo najvišje vrednosti po lanskem juniju.

Januarja se je nadaljevalo izboljševanje razmer na finančnih trgih, medtem ko ostajajo razmere na medbančnem trgu zaostrene. Na razpoloženje na trgih državnih obveznic so poleg ukrepov ECB vplivali tudi ukrepi na ravni EU (npr. dogovor glede enotnega bančnega nadzora) in ukrepi makroekonomskih politik posameznih vlad članic evrskega območja. Zahtevane donosnosti obveznic najbolj izpostavljenih držav evrskega območja so se januarja še znižale, saj presegajo 6 % samo še v Grčiji in na Portugalskem. Nekoliko so se povečale donosnosti držav z najboljšo bonitetno oceno AAA, ki ostajajo tik nad najnižjimi ravni doslej. Izboljšujejo se tudi razmere na evropskih delniških trgih, kar ponazarja rast glavnih delniških indeksov in zmanjšanje vrednosti kazalnikov negotovosti (Euro Stoxx 50). Razmere na medbančnem trgu ostajajo zaostrene. Ob nadaljnjem poslabševanju posojilnih pogojev se je namreč v zadnjem četrletju lani kreditna aktivnost na ravni evrskega območja še znižala. Nekateri kazalniki že nakazujejo, da se razmere ne poslabšujejo več,¹ banke pa poročajo, da bodo izkoristile možnost za vračilo sredstev iz operacij dolgoročnejšega financiranja ECB.²

Slika 2: Donosnost 10-letnih državnih obveznic



Medbančne obrestne mere v evrskem območju so se januarja, prvič po 14 mesecih, nekoliko zvišale. Vrednost 3-mesečnega EURIBOR-a se je januarja zvišala na 0,21 %, medletno pa je bila nižja za 102 b. t. Vrednosti 3-mesečnega LIBOR-ja za USD in CHF sta ostali skoraj nespremenjeni (0,31 % oz. 0,02 %), tako kot ključne obrestne mere najpomembnejših centralnih bank (ECB 0,75 %, FED 0,0 %, BoE 0,5 %, BoJ 0,0 %).

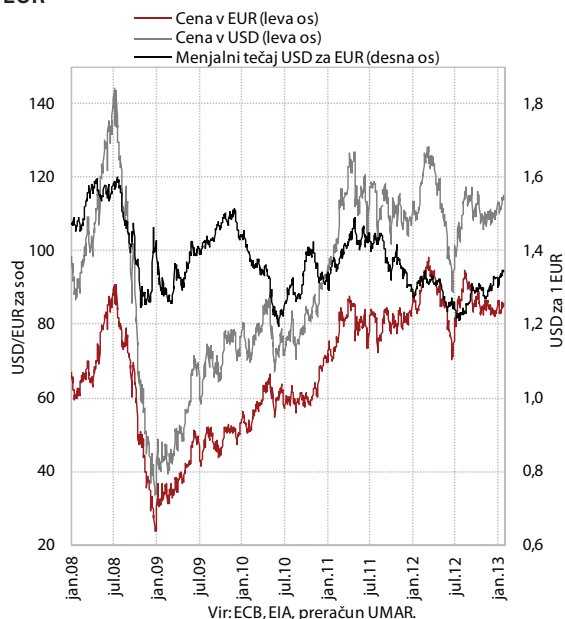
¹ Razlika med trimesečno obrestno mero Euribor in povprečjem obrestnih mer čez noč (Eonia) se je izničila, kar nakazuje na povečano stopnjo zaupanja na medbančnem trgu.

² Januarja so banke predčasno vrnilo ECB 137,2 mrd EUR iz dveh avkcij dolgoročnejšega financiranja (december 2011 in februar 2012), kjer je bilo bankam skupno odobrenih 1.019 mrd EUR posojil.

Januarja se je nadaljevalo zviševanje vrednosti evra proti najpomembnejšim svetovnim valutam. V primerjavi z ameriškim dolarjem se je evro januarja zvišal (1,3 %; medletno 3,0 %) na najvišjo vrednost (1,329 USD za 1 EUR) v zadnjem letu. Njegova vrednost se je zvišala tudi v primerjavi z japonskim jenom (za 7,9 % na 118,34 JPY za 1 EUR), britanskim funtom (za 2,5 % na 0,833 GBP za 1 EUR) in švicarskim frankom (za 1,6 % na 1,229 CHF za 1 EUR).

Po zniževanju v jesenskih mesecih so se dolarske cene nafte januarja opazneje zvišale, zniževanje cen neenergetskih surovin pa je bilo decembra prekinjeno. Povprečna dolarska cena nafte Brent se je v zadnjem mesecu zvišala (3,0 %) na najvišjo raven po septembru lani (112,69 USD za sod). Cene nafte, izražene v EUR, so se januarja zvišale za 1,7 % na 84,15 EUR za sod. Cene neenergetskih surovin so se decembra lani, predvsem zaradi rasti cen kovin,³ zvišale za 2,3 % in bile medletno višje za 4,6 %. Kljub temu so bile, po dveh letih visoke rasti, v povprečju leta 2012 nižje za 9,9 %. Po začasni podatkih pričakujemo januarja nadaljevanje rahle rasti cen neenergetskih surovin.

Slika 3: Cene soda nafte Brent in menjalni tečaj USD/EUR



Gospodarska gibanja v Sloveniji

Večina **kratkoročnih kazalnikov gospodarske aktivnosti** se je novembra lani še poslabšala, kar ob nizkih pričakovanjih nakazuje na nadaljnje krčenje gospodarske aktivnosti v zadnjem četrtletju 2012. Obseg proizvodnje v predelovalnih dejavnostih, ki se je od sredine lanskega leta skromno povečeval, se je novembra močno zmanjšal. Izvoz blaga se je oktobra in novembra sicer nekoliko povečal, a je bil v

³ Cene kovin so se decembra zvišale za 5,9 %, od poletja pa že za 11,8 %. V tem obdobju so se še zlasti zvišale cene aluminija, kositra in železove rude, rast pa je poganjalo predvsem povečano povpraševanje Kitajske.

obeh mesecih pod ravnjo tretjega četrtletja. Od te je bila, kljub novembrskemu zvišanju, precej nižja tudi aktivnost v gradbeništvu. Realni prihodek v trgovini na drobno je novembra ostal na najnižji ravni po letu 2008, nominalni prihodek tržnih storitev pa se je nadalje znižal.

Slika 4: **Kratkoročni kazalniki gospodarske aktivnosti v Sloveniji**

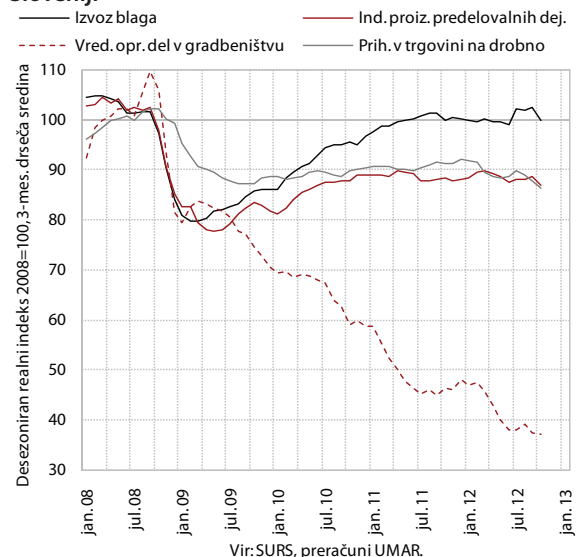


Tabela 1: **Izbrani mesečni kazalniki gospodarske aktivnosti v Sloveniji**

	v %	2011	XI 12/ X 12	XI 12/ XI 11	I-XI 12/ I-XI 11
Izvoz ¹		11,7	-3,8	1,8	2,3
-blago		13,3	-2,0	0,4	1,6
-storitve		4,8	-11,0	8,6	5,8
Uvoz ¹		11,3	-5,8	-7,8	-1,5
-blago		12,9	-7,5	-10,7	-1,6
-storitve		2,0	6,1	14,7	-0,5
Industrijska proizvodnja		2,2	-4,0 ²	-3,6 ³	0,6 ³
-v predelovalnih dejavnostih		2,1	-4,4 ²	-4,0 ³	-0,4 ³
Gradbeništvno-vrednost opravljenih gradbenih del		-25,6	14,9 ²	-20,4 ³	-16,6 ³
Trgovina na drobno – realni prihodek		1,5	0,1 ²	-5,9 ³	-2,0 ³
Storitvene dejavnosti (brez trgovine) – nominalni prihodek		2,8	-0,3 ²	-5,4 ³	-2,4 ³

Vir: BS, Eurostat, SURS, preračuni UMAR.

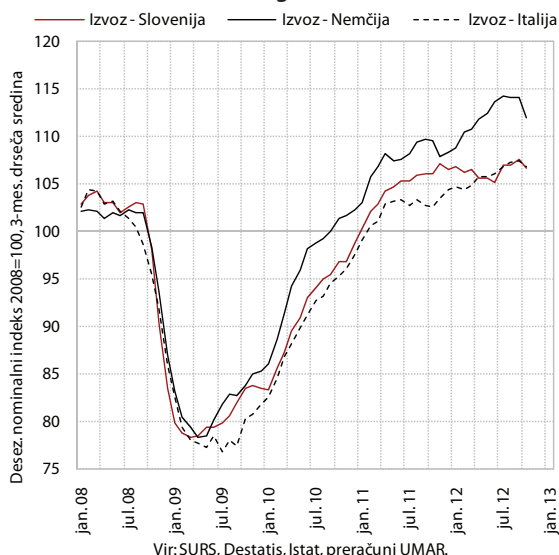
Opombe: ¹plačilnobilančna statistika, ²desezonirani podatki, ³delovnim dnevem prilagojeni podatki.

Izvoz blaga se je proti koncu leta 2012 po pričakovanjih upočasnil. Po nepričakovano visoki rasti avgusta je prišlo v jesenskih mesecih do upočasnitve izvoza pri nas in med drugim tudi v Nemčiji in Italiji. Nakazovala sta jo tudi upočasnitev rasti svetovne trgovine in poslabšanje vrednosti kazalnikov pričakovanega izvoza. Pri nas se je vrednost kazalnika pričakovanega izvoza⁴ v zadnjih

⁴ Po podatkih poslovnih tendenc predelovalnih dejavnosti, kjer anketirana podjetja odgovarjajo, ali v prihodnjih treh mesecih pričakujejo rast ali padec izvoza.

treh mesecih leta 2012 v večini pomembnejših panog predelovalnih dejavnosti občutno zmanjšala in padla na najnižjo raven po letu 2009, kar nakazuje negotove obete za rast tudi na začetku letošnjega leta. V enajstih mesecih lani je po naši oceni realni⁵ izvoz blaga ostal na podobni ravni kot v predhodnem letu (orig.).

Slika 5: Nominalni izvoz blaga



Zmanjševanje **uvoza blaga** se je v drugi polovici leta 2012 še pospešilo. Zmanjševanje uvoza je poleg upočasnitve izvoza po naši oceni predvsem posledica nadaljnjega zmanjševanja domačega povpraševanja. To kažejo podatki o uvozu po namenu, kjer so bila gibanja v letu 2012 v vseh skupinah slabša kot v letu 2011. Uvoz proizvodov za vmesno porabo, ki predstavlja dve tretjini celotnega uvoza blaga, je po precejšnji rasti v letu 2011 v desetih mesecih⁶ lani medletno stagniral, kar povežujemo z manj ugodnimi gibanji v proizvodnji predelovalnih dejavnosti. V tem obdobju sta bila medletno nižja uvoz proizvodov za široko porabo in uvoz proizvodov za investicije, ki sta v letu 2011 še rasla. Prvi je bil manjši predvsem zaradi manjšega uvoza osebnih avtomobilov in poltrajnih proizvodov, drugi pa zaradi zmanjšanja investicij v stroje in opremo, ki so se v letu 2011 še povečevale. Po naši oceni je bil realni⁷ uvoz blaga v enajstih mesecih medletno manjši za 3,5 % (orig.).

Nominalni izvoz in uvoz storitev sta se proti koncu lanskega leta okrepila (desez.).⁸ Rast izvoza storitev se je po poletni prekinitvi jeseni nadaljevala predvsem kot posledica krepitve izvoza ostalih poslovnih storitev in skupine drugih storitev.⁹ Izvoz omenjenih skupin storitev je skupaj

⁵ Ocena realnega izvoza je narejena na podlagi nominalnega izvoza po zunanjetrgovinski statistiki in cen industrijskih proizvodov proizvajalcev na tujem trgu.

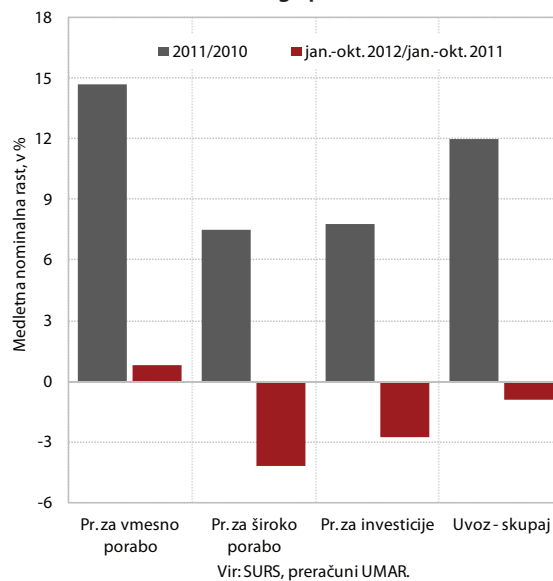
⁶ Podrobni podatki o strukturi uvoza so razpoložljivi le za deset mesecev leta 2012, podatki o skupnem uvozu pa za enajst.

⁷ Ocena realnega uvoza je narejena na podlagi nominalnega uvoza po zunanjetrgovinski statistiki in indeksa uvoznih cen.

⁸ Po plačilnobilančni statistiki.

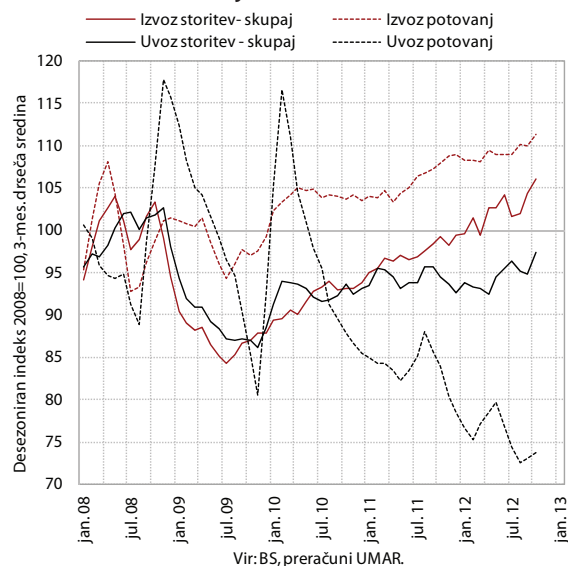
⁹ V skupino druge storitve pri desezoniranju vključimo komunikacijske,

Slika 6: Nominalni uvoz blaga po namenu



z izvozom potovanj prispeval k okrepitvi medletne rasti skupnega izvoza storitev v enajstih mesecih leta 2012 (5,8 %), medletna rast izvoza transporta pa se je v tem obdobju občutno upočasnila. Jeseni se je nadaljevala tudi krepitev *uvoza storitev*, ki se je občutno povečal predvsem novembra. Kljub temu je bil v enajstih mesecih leta 2012 medletno manjši (-0,5 %), gibanja pa so bila pri vseh skupinah storitev manj ugodna kot v enakem obdobju predhodnega leta. Najmanj ugodna so bila pri uvozu potovanj, kjer se je medletni padec v letu 2012 še poglobil, kar po naši oceni odraža nižjo kupno moč slovenskih potrošnikov.

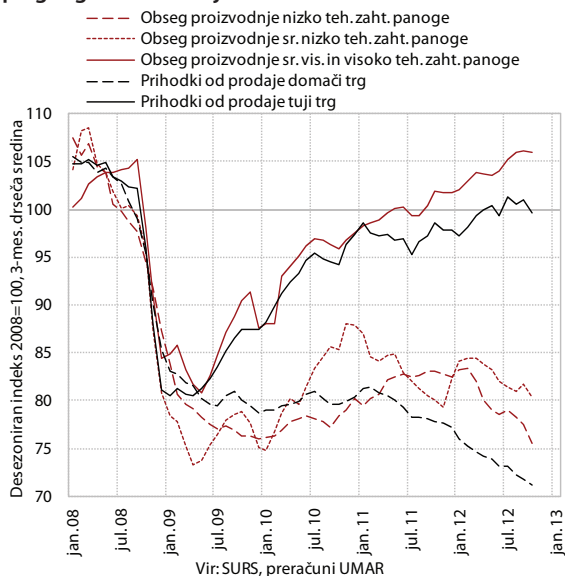
Slika 7: Storitvena menjava – nominalno



gradbene, finančne, računalniške in informacijske, osebne, kulturne in rekreacijske, državne storitve, zavarovanja ter licence, patente in avtorske pravice. Vse našete skupaj predstavljajo dobro desetino izvoza storitev in slabo tretjino uvoza storitev.

Obseg proizvodnje v **predelovalnih dejavnostih**, ki se je od sredine leta 2012 skromno povečeval, se je novembra močno zmanjšal (desez.). K zmanjšanju je prispeval predvsem padec v srednje nizko tehnološko zahtevnih panogah. Nadalje se je zmanjšal tudi obseg proizvodnje v nizko tehnološko zahtevnih panogah, ki je v letu 2012 padel na raven pred okrevanjem v začetku leta 2010. Obseg proizvodnje v tehnološko zahtevnejših panogah, ki se je povečeval do sredine leta, je od avgusta na podobnih ravneh. K zmanjšanju obsega proizvodnje v tehnološko najmanj zahtevnih panogah, ki so usmerjene bolj na domači trg, prispeva predvsem skromno domače povpraševanje. Prihodki od prodaje na domačem trgu, ki se zmanjšujejo od začetka leta 2011, so bili v enajstih mesecih leta 2012 medletno nižji za 7,9 %. V drugi polovici lanskega leta pa se je upočasnila rast prihodkov od prodaje v tujini, ki so bili v enajstih mesecih medletno višji na trgih izven evrskega območja (7,2 %, -0,5 % v evrskem območju).

Slika 8: Obseg proizvodnje v predelovalnih dejavnostih po tehnološki zahtevnosti panog in prihodki od prodaje po geografski usmerjenosti



Aktivnost v **gradbeništvu** se je novembra lani povečala, a je ostala medletno precej nižja. Ob močnih mesečnih nihanjih aktivnosti se je vrednost opravljenih gradbenih del novembra povečala za 14,9 % in bila za 20,4 % nižja kot v enakem mesecu leta 2011. Glede na predkrizno leto 2008 se je aktivnost najbolj znižala v gradnji stanovanjskih stavb,¹⁰ nekoliko manj v gradnji nestanovanjskih stavb, najmanj, a še vedno več kot preplopolvila pa se je v gradnji inženjerskih objektov.

Novembrski podatki o pogodbah v gradbeništvu so bili relativno ugodni. Vrednost novih pogodb (tok novih

¹⁰ Pri interpretaciji podatka o vrednosti del v stanovanjski gradnji je treba opozoriti, da v te podatke niso vključena manjša podjetja, ki po naših ocenah večji del svoje aktivnosti opravijo v gradnji stanovanjskih stavb.

Okvir 1: Obseg cestnega in železniškega blagovnega prometa

Obseg cestnega blagovnega prometa se je zmanjšal tudi v tretjem četrtletju, medtem ko se je v železniškem upadanje ustavilo. Slovenski prevozniki v cestnem blagovnem prometu več kot polovico mednarodnih prevozov opravijo s tremi državami, t. j. z Nemčijo, Italijo in Avstrijo.¹ Gospodarska aktivnost, merjena z obsegom proizvodnje predelovalnih dejavnosti, je bila v teh državah v tretjem četrtletju 2012 medletno nižja,² kar je vplivalo na nižji obseg mednarodnih prevozov naših cestnih prevoznikov (-3,3 %). Prevozi v notranjem prometu, ki so medletno najbolj upadli, so v veliki meri povezani z aktivnostjo v gradbeništvu,³ kjer je bila vrednost opravljenih gradbenih del za 12,7 % nižja. Zmanjševanje obsega prevozov v železniškem blagovnem prometu se je ustavilo (0,4 % desež.), v primerjavi z letom 2008 pa je bil na podobni ravni (-0,3 %).

Slika 9: Cestni in železniški prevoz blaga

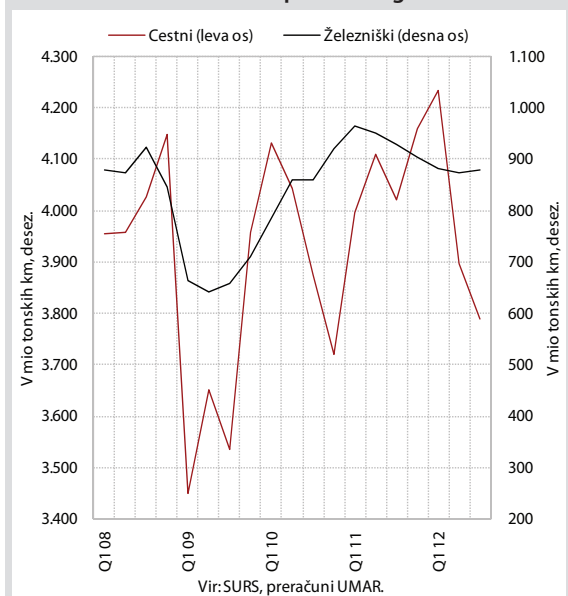


Tabela 2: Cestni blagovni promet po komponentah

	2011	Q3 12/ Q2 12	Q3 12/ Q3 11	Q1-Q3 12/ Q1-Q3 11
Skupaj	3,2	-2,8 ¹	-5,9	-1,8
Pravne osebe	10,8	-3,0 ¹	-1,1	3,1
Fizične osebe	-9,7	-2,1 ¹	-16,2	-12,1
Notranji	-4,9	-3,6 ¹	-20,3	-19,0
Mednarodni	4,5	-0,8 ¹	-3,3	1,0

Opomba: ¹ desezonirani podatki.
Vir: SURS, preračuni UMAR.

¹ Po podatkih SURS za leto 2011.

² Za 2,7 %, 7,1 % oz. 0,2 %.

³ Po podatkih SURS so v letu 2011 več kot 36 % vsega prepeljanega blaga v notranjem prometu pomenile rude in kamnine ter nekovinski mineralni izdelki, kjer gre v veliki meri za materiale, ki se uporabljajo v gradbeništvu.

Okvir 2: Plačilna (ne)spodobnost

V letu 2012 se je nadaljevalo naraščanje števila pravnih in fizičnih oseb z dospelimi neporavnanimi obveznostmi.¹ Kratkoročno plačilno nesposobnih² je bilo približno enako število pravnih oseb kot v letu 2011, njihovi zneski pa so bili za skoraj polovico večji. Največ kratkoročnih neplačnikov je bilo v trgovini in gradbeništvu (v vsaki petina), najvišje povprečne dnevne zneske dospelih neporavnanih obveznosti na pravno osebo pa so beležile pravne osebe iz finančne in zavarovalniške dejavnosti in iz dejavnosti poslovanja z nepremičninami ter gradbeništvu. Število fizičnih oseb, ki beležijo kratkoročno plačilno nesposobnost, se je med letom povečevalo in bilo ob koncu lanskega leta (9.157) medletno večje za okrog tretjino, podobno kot njihovi povprečni dnevni zneski dospelih neporavnanih obveznosti.

Zaradi insolventnosti³ se je lani nadalje povečalo število izbranih poslovnih subjektov iz sodnega registra, število začelih stečajnih postopkov pa se je zmanjšalo. Iz sodnega registra je bilo zaradi insolventnosti izbranih 12,9 % več poslovnih subjektov kot v letu 2011, število začelih stečajnih postopkov⁴ pa se je za podoben odstotek zmanjšalo. Kratkoročna plačilna nesposobnost poslovnih subjektov je običajno prvi korak k insolventnosti, zato so bili v lani začelih stečajnih postopkih predvsem poslovni subjekti iz dejavnosti trgovine, gradbeništvu in predelovalnih dejavnosti.

V letu 2012 je bilo začelih za skoraj desetino več prisilnih poravnav nad poslovnimi subjekti kot v predhodnem letu. Največ začelih postopkov prisilne poravnave nad gospodarskimi družbami

Slika 10: Pravne osebe z dospelimi neporavnanimi obveznostmi nad pet dni neprekinjeno v mesecu in povprečni dnevni zneski dospelih neporavnanih obveznosti, četrtletno, 2008–2012

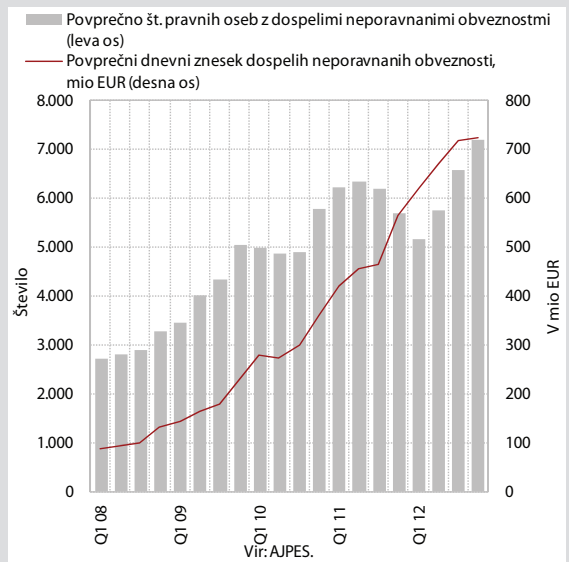


Tabela 3: Pravne osebe z dospelimi neporavnanimi obveznostmi nad pet dni neprekinjeno v mesecu, december 2012

Področja dejavnosti	Število pravnih oseb z dospelimi neporavnanimi obveznostmi v decembru 2012	Rast v %		Povprečni dnevni znesek dospelih neporavnanih obveznosti v decembru 2012, v 000 EUR	Rast v %		Povprečni dnevni znesek dospelih neporavnanih obveznosti na pravno osebo v decembru 2012, v 000 EUR
		XII 12/ XII 11	I-XII 12/ I-XII 11		XII 12/ XII 11	I-XII 12/ I-XII 11	
C Predelovalne dejavnosti	870	37,0	2,3	93.221	29,0	67,6	107
F Gradbeništvu	1.425	23,0	-6,1	170.488	13,4	32,7	120
G Trgovina; vzdrževanje in popravila motor. vozil	1.461	27,5	1,1	125.602	44,7	65,6	86
H Promet in skladiščenje	406	32,2	-2,5	28.919	-55,5	-10,6	71
I Gostinstvo	528	21,1	-3,6	23.806	13,7	-4,9	45
K Finančne in zavarovalniške dejavnosti	105	20,7	9,4	73.296	271,0	49,5	698
L Poslovanje z nepremičninami	237	38,6	14,2	36.472	30,6	92,7	154
M Strokovne, znanstvene in tehnične dejavnosti	903	51,5	9,5	75.868	-0,3	33,6	84
N Druge raznovrstne poslovne dejavnosti	227	45,5	0,1	23.787	2,3	37,2	105
Ostale dejavnosti (A,B,D,E,J,O-S) ¹	949	28,5	6,7	54.241	-9,4	104,8	57
SKUPAJ	7.111	31,0	1,2	705.700	12,7	43,7	99

Vir: AJPES.

Opomba: A-Kmetijstvo in lov, gozdarstvo, ribištvo; B-Rudarstvo; D-Oskrba z električno energijo, plinom in paro; E-Oskrba z vodo; ravnanje z odpadki in odpadki; saniranje okolja; J-Informacijske in komunikacijske dejavnosti; O-Dejavnosti javne uprave in obrambe; dejavnost obvezne socialne varnosti; P-Izobraževanje; Q- Zdravstvo in socialno varstvo; R-Kulture, razvedrilne in rekreacijske dejavnosti; S-Druge dejavnosti.

¹ AJPES vodi evidence dospelih neporavnanih obveznosti neprekinjeno več kot pet dni v mesecu iz naslova sodnih sklepov o izvršbi in iz naslova davčnega dolga. Te evidence ne vključujejo ostalih neporavnanih obveznosti iz naslova neplačanih računov med upniki in dolžniki.

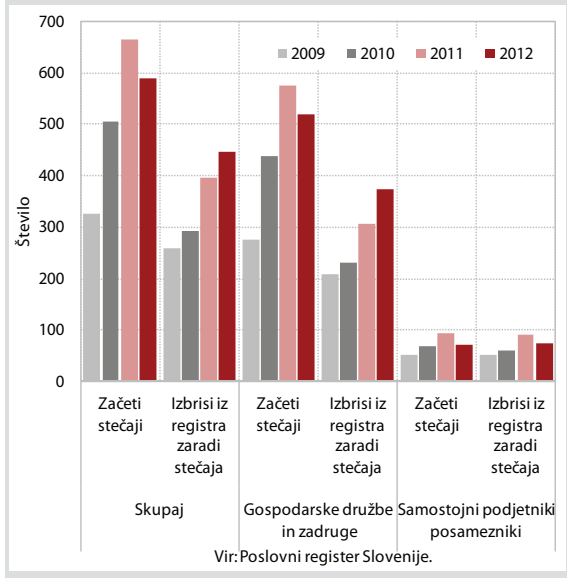
² Kratkoročna plačilna nesposobnost poslovnega subjekta je nesposobnost pravne ali fizične osebe zagotoviti poravnavanje v plačilo zapadlih obveznosti v kratkem roku.

³ Insolventnost je položaj, ki nastane, če dolžnik v daljšem obdobju ni sposoben poravnati vseh svojih obveznosti, ki so zapadle v tem obdobju (trajnejša nelikvidnost), ali postane dolgoročno plačilno nesposoben.

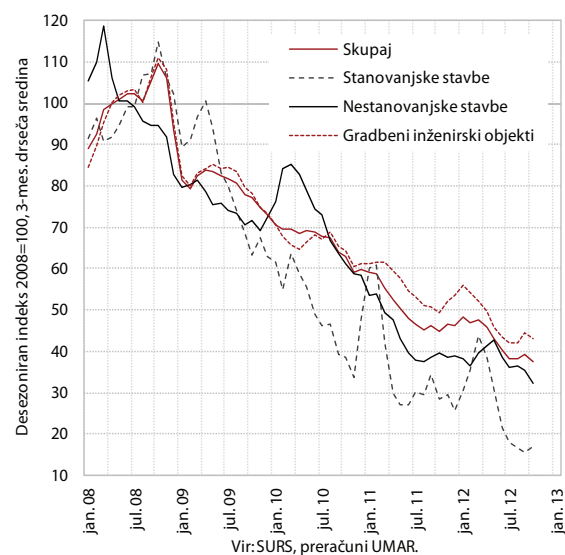
⁴ Stečajni postopek je oblika prenehanja prezadolženega dolžnika na način, da se v okviru postopka, ki ga operativno vodi stečajni upravitelj ob nadzoru s strani sodišča, novič celotno premoženje stečajnega dolžnika ter iz nje izoblikuje stečajna masa za plačilo terjatev upnikov. Po koncu stečajnega postopka se pravna oseba izbrši iz sodnega registra.

in zadrugami je bilo v predelovalnih dejavnostih (več kot tretjina vseh), in sicer v proizvodnji nekovinskih mineralnih izdelkov, pohištva, živil ter izdelkov iz gume in plastičnih mas. Z več kot četrtinskim deležem so jim sledili poslovni subjekti iz dejavnosti gradbeništva.

Slika 11: Začeti stečajni postopki in izbrisi iz PRS zaradi končnih stečajnih postopkov pri gospodarskih družbah in zadrugah ter samostojnih podjetjih posameznikov v Sloveniji, 2009–2012



Slika 12: Vrednost opravljenih gradbenih del

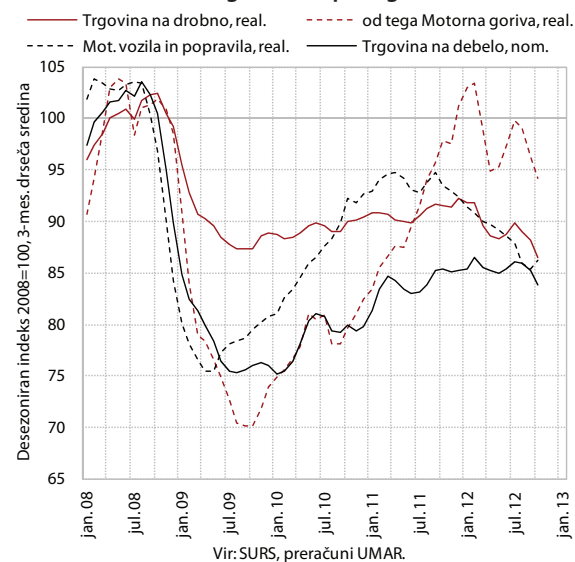


pogodb) se je ob znatnih mesečnih nihanjih novembra okrepla in bila tudi medletno višja. Primerjava zadnjih pet let pa še vedno kaže zmanjšanje vrednosti novih pogodb. Vrednost zalog pogodb (stanje konec meseca) je bila novembra lani medletno le še 2,1 % nižja, kar je znatno

manj kot v predhodnih mesecih. Oba kazalnika (nove pogodbe, zaloga pogodb) kažeta povečanje v segmentu gradnje inženirskih objektov.

Aktivnost v trgovini je ob koncu leta 2012 ostala nizka. Realni prihodek v trgovini na drobno, kjer se je nadaljevalo zniževanje prihodka v trgovini z neživili,¹¹ je novembra ostal na najnižji ravni po letu 2008. Prihodek v trgovini z živili, pijačami in tobačnimi izdelki se je po močnem septembrskem padcu v naslednjih dveh mesecih nekoliko povečal, vendar je ostal na nizki ravni. Novembra se je povečal tudi prihodek v trgovini z motornimi gorivi, kar pa je po naši oceni posledica živahnejšega trgovanja z ostalimi proizvodi in storitvami, ki jih gospodarske družbe, registrirane v tej dejavnosti, tudi prodajajo.¹² Po zmanjševanju od jeseni 2011 se je oktobra in novembra nekoliko povečal prihodek v trgovini z motornimi vozili in njihovimi popravili, a je ostal medletno nižji.¹³ Nominalni prihodek v trgovini na debelo se je novembra nadalje zmanjšal, v letu 2012 pa je nihal okoli ravni iz konca leta 2011.

Slika 13: Prihodek v trgovinskih panogah



Nominalni prihodek v tržnih storitvah (brez trgovine)¹⁴ se je novembra nadalje znižal (desez.), predvsem zaradi občutnega znižanja v prometni dejavnosti. Prihodek prometnih dejavnosti se je novembra povsem približal ravni iz leta 2008, čeprav jo je doslej med vsemi glavnimi tržnimi storitvami edini še presejal.¹⁵ Nadalje se je

¹¹ Med temi najbolj v trgovini z gospodinjskimi aparati ter avdio in video zapisi.

¹² Npr. trgovsko blago, električna energija, zemeljski plin ipd.

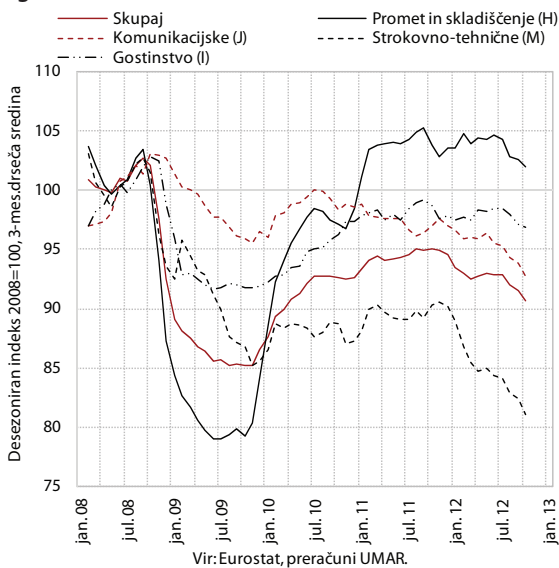
¹³ Novembra lani je bilo število skupnih prvih registracij osebnih motornih vozil za 10,7 %, prihodek v trgovini z motornimi vozili in njihovimi popravili pa za 4,6 % manjše kot novembra 2011.

¹⁴ Gre za dejavnosti H–N po SKD 2008, za katere velja Uredba Sveta (ES) št. 1165/98 o kratkoročnih statističnih kazalnikih.

¹⁵ Na znižanje so kazali tudi nekateri drugi medletni kazalniki prometa: nominalni prihodi prometa -1,7 %, prehodi tovarnjakov čez cestninske postaje -4,3 % (DARS), izvoz storitev v cestnem prometu -6,6 % (BS), obseg nemške predelovalne dejavnosti -3,3 % (Destatis).

znižal tudi prihodek v informacijsko-komunikacijskih storitvah, zlasti zaradi zniževanja prihodka glavnih telekomunikacijskih operaterjev.¹⁶ Gostinski prihodek se je ob večjem številu prenočitev, predvsem tujih turistov, novembra povečal, a je bil zaradi mesečnih nihanj ob koncu leta 2012 na podobni ravni kot v začetku leta. Prihodek v strokovno-tehničnih storitvah se, kljub manjši rasti v novembru, zadnje leto močno znižuje, kar povezujemo z nadaljevanjem krize v gradbeništvu. Zaradi zastoja v tej dejavnosti se znižuje obseg arhitekturno-projektantskih storitev. Pod raven iz leta 2008 se je, zaradi lanske šibke gospodarske aktivnosti, zmanjšal tudi prihodek pravno-računovodskih storitev.

Slika 14: Nominalni prihodek v tržnih storitvah (brez trgovine)



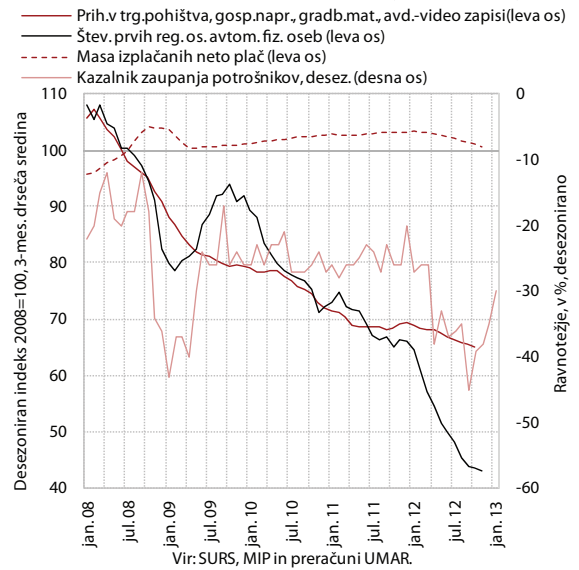
Potrošnja gospodinjestev se je po razpoložljivih podatkih kratkoročnih kazalnikov tudi konec leta 2012 znižala. Masa neto izplačanih plač se je v lanskem zadnjem četrtletju nadalje zmanjšala (-1,0 % desez.) in s tem padla na raven prve polovice leta 2009. Nadaljevalo se je tudi zniževanje realnega prihodka v trgovini na drobno brez motornih goriv. Trošenje za trajne dobrine¹⁷ se ohranja na nizki ravni. Leta 2012 se je obseg potrošniških posojil nadalje zmanjšal (za 240 mio EUR, v 2011 za 111 mio EUR). Lani se je zmanjšal tudi obseg prihrankov gospodinjestev (za 45 mio EUR). Vrednost kazalnika zaupanja potrošnikov se je januarja drugič zapored izboljšala, a ostaja medletno nižja.

Vrednost **kazalnika gospodarske klime** se je januarja letos še nekoliko izboljšala (desez.), a ostaja medletno nižja.

¹⁶ Po njihovih navedbah zaradi zahtev regulacije, zaostrenih makroekonomskih razmer, manjši rasti trga fiksnih širokopasovnih priključkov in cenovne konkurence v mobilni telefoniji.

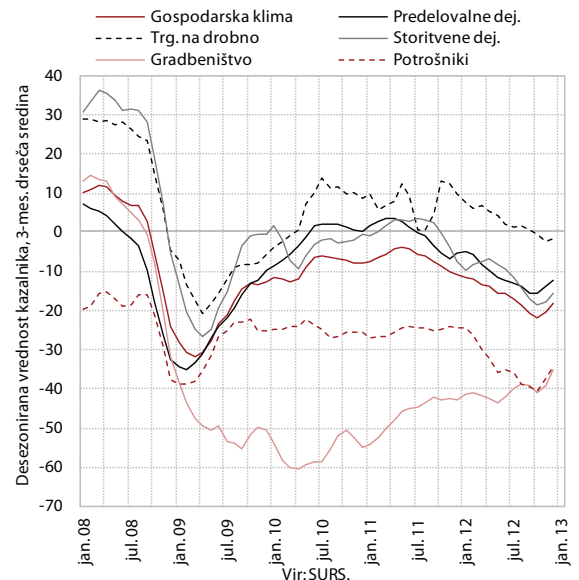
¹⁷ Trošenje za trajne dobrine ocenjujemo na podlagi prihodka v trgovini s pohištvo, gospodinjstvijskimi napravami, gradbenim materialom, avdio in video zapisi v specializiranih prodajalnah, prihodka v trgovini z motornimi vozili, motornimi kolesi, rezervnimi deli, opremo (SURs) ter prvih registracij vozil fizičnih oseb (podatki MIP, ocena UMAR).

Slika 15: Kratkoročni kazalniki potrošnje gospodinjestev



Vrednost kazalnika zaupanja se je nekoliko izboljšala v vseh dejavnostih, z izjemo predelovalnih dejavnosti (desez.). Kljub izboljšanju v zadnjih mesecih ostaja v vseh dejavnostih nižja od dolgotrajnega povprečja. V vseh tudi število podjetij, ki menijo, da so razmere slabše, kot so bile, presega število tistih, ki menijo da so boljše.

Slika 16: Poslovne tendence



Trg dela

Razmere na **trgu dela** so se konec leta 2012 nadalje zaostrole, saj sta število delovno aktivnih na najnižji in stopnja registrirane brezposelnosti na najvišji ravni po letu 2000. Število delovno aktivnih po statističnem registru,¹⁸ ki se

¹⁸ To so zaposlene in samozaposlene osebe brez samozaposlenih kmetov.

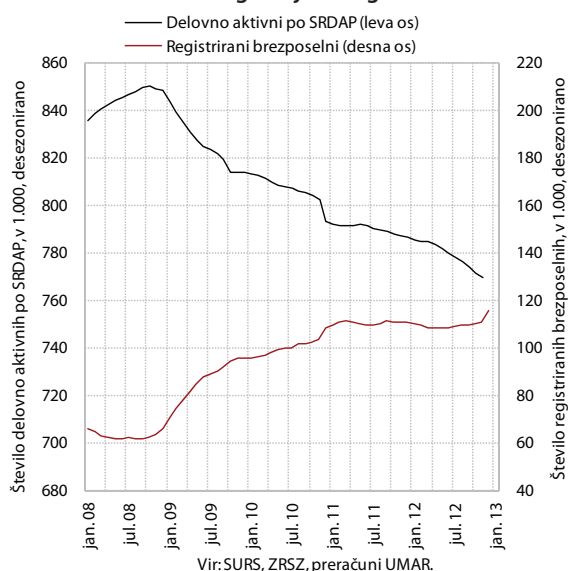
Tabela 4: Delovno aktivni po področjih dejavnosti

	Število v 1.000				Sprememba števila			
	2011	XI 11	X 12	XI 12	2011/ 2010	XI 12/ X 12	XI 12/ XI 11	I-XI 12/ I-XI 11
Predelovalne dejavnosti	184,8	186,6	181,8	181,2	-3.725	-599	-5476	-1.479
Gradbeništvo	67,8	65,0	59,0	58,1	-10.709	-957	-6.906	-8.000
Tržne storitve	342,2	341,7	337,2	336,7	-3.400	-532	-5.007	-3.503
-od tega Trgovina, vzdrževanje in popravila motornih vozil	109,7	109,5	107,3	107,2	-2.078	-42	-2.314	-1.762
Javne storitve	170,2	171,5	171,3	171,5	1.406	176	-77	1.677
Dej. javne uprave in obrambe, dej. obvezne socialne varnosti	51,4	51,4	50,2	50,2	-661	-27	-1.172	-568
Izobraževanje	64,7	65,5	65,4	65,6	1.145	125	103	866
Zdravstvo in socialno varstvo	54,1	54,7	55,6	55,7	922	78	992	1.379
Drugo	59,0	58,6	57,9	57,6	5.355	-227	-951	-1.715

Vir: SURS, preračuni UMAR.

zmanjšuje od konca leta 2008, se je novembra nadalje zmanjšalo (-0,2 % desez.) in ostalo medletno nižje (-2,3 %). Število formalno delovno aktivnih se je zmanjšalo (desez.) v večini dejavnosti, relativno najbolj v gradbeništvu, manjše pa je bilo tudi v predelovalnih dejavnostih, tržnih in javnih storitvah. Stopnja registrirane brezposelnosti, ki se v lanskih prvih treh četrtletjih ni bistveno spreminjala, je bila oktobra in novembra nekoliko višja (12,1 %, desez.).

Število registriranih brezposelnih oseb se je v zadnjem četrtletju 2012 močno povečalo. Njihovo število se je v prvi polovici lanskega leta nekoliko zmanjšalo, v drugi pa začelo postopno naraščati. Izraziteje se je povečalo predvsem v zadnjem četrtletju (2,6 %, desez.), ko je bilo večje tudi medletno (1,7 %). Konec decembra je njihovo število (118.061 oseb) doseglo najvišjo raven po letu 1999. Decembrsko povečanje je posledica večjega števila prijav v evidenco brezposelnih (31,5 %), predvsem trajnih presežkov in stečajnikov (67,2 %).

Slika 17: Desezonirana gibanja na trgu dela

Tabela 5: Kazalniki gibanj na trgu dela

v %	2011	XI 12/ X 12	XI 12/ XI 11	I-XI 12/ I-XI 11
Aktivno prebivalstvo	-0,1	-0,2	-1,9	-1,5
Formalno delovno aktivni	-1,3	-0,2 ¹	-2,2	-1,6
Zaposlene osebe	-2,4	-0,3	-2,4	-1,5
Registrirani brezposelni	10,1	0,4 ¹	0,4	-0,9
Povprečna nominalna bruto plača	2,0	-0,6 ¹	-2,4	0,1
-zasebni sektor	2,6	-0,5 ¹	-1,5	0,6
-javni sektor	1,0	-3,5 ¹	-4,1	-0,8
-v tem sektor država	0,0	0,1 ¹	-3,7	-2,2
	2011	XI 11	X 12	XI 12
Stopnja registrirane brezposelnosti (v %), desezonirano	11,8	11,9	12,1	12,1
Povprečna nominalna bruto plača (v EUR)	1.524,65	1.651,88	1.515,95	1.611,93
-zasebni sektor (v EUR)	1.388,65	1.536,77	1.397,17	1.513,79
-javni sektor (v EUR)	1.778,45	1.867,69	1.733,23	1.791,83
-v tem sektor država (v EUR)	1.801,27	1.810,81	1.728,58	1.743,23

 Vir: ZRSZ, SURS, preračuni UMAR.
 Opomba: ¹ desezonirani podatki.

Zaradi skromnejših izplačil trinajstih plač in božičnic se je povprečna bruto **plača** na zaposlenega, po stagnaciji v tretjem četrtletju, novembra nadalje znižala (-0,6 % desez.). Razlog za precejšnje znižanje je najnižja rast novembrske bruto plače na zaposlenega v zadnjih devetih letih (po originalnih podatkih). Plača je ostala na podobni ravni kot mesec prej le v državnem sektorju¹⁹ (desez.), v zasebnem in zlasti v celotnem javnem sektorju pa se je znižala. V slednjem se je občutno znižala v javnih družbah (-12,5 %), ki so izplačale bistveno manj izrednih izplačil kot v preteklem letu (-41,2 %). Kljub umiritvi je bila medletna rast bruto plače v teh družbah v enajstih mesecih leta 2012 še vedno nadpovprečna (2,1 %). V tem obdobju se je znižanje plač

¹⁹ Od junija 2012 komentiramo podatke o plačah v zasebnem in javnem sektorju (v tem zlasti sektor država), v dejavnostih zasebnega sektorja in dejavnostih javnih storitev pa le izjemoma; za več glej EO 06/12, Izbrane teme – Spremljanje plač in prejemnikov plač v javnem in zasebnem sektorju.

Okvir 3: Izredna izplačila plač ob koncu leta

Novembrska izredna izplačila plač,¹ ki naj bi odražala uspešnost poslovanja podjetij v tekočem letu, so bila najnižja v zadnjih osmih letih. Izplačanih je bilo 63 mio EUR izplačil, pretežno trinajstih plač in božičnic. To je 17,7 % manj kot v letu 2011, glede na leto 2007, ko je bilo teh izplačil največ (126,2 mio EUR), pa so bila prepolovljena. V primerjavi z novembrom 2011 sta bila nižja delež zaposlenih, ki so jih prejeli, in povprečni znesek izplačila, oba pa sta bila nižja v večini dejavnosti.

Masa izrednih izplačil plač je bila medletno manjša v vseh sektorjih in podsektorjih, najbolj v javnih nefinančnih družbah. Glavnino vseh izrednih izplačil so prejeli zaposleni v nefinančnih družbah (skoraj 92 %), medletno zmanjšanje mase teh pa je bilo 15,3-odstotno. V finančnih družbah je bilo relativno znižanje bistveno večje (-40,0 %), a je njihov delež v masi vseh znašal le 6,8 %. V sektorju država je bil izplačan odstotek vseh izrednih izplačil, glede na leto prej pa so bila nižja za 14,5 %. V zasebnem sektorju, ki je lani izplačal 82,2 % vseh izrednih izplačil, je bila masa medletno nižja za 10,5 % (finančne družbe -54,3 %, nefinančne -6,8 %). V javnem sektorju so glavnino izplačil prejeli zaposleni v javnih družbah (94,1 %; nefinančne 73,1 %, finančne 21,0 %), preostanek pa v sektorju država. Medletno znižanje mase izplačil je bilo bistveno večje v javnih nefinančnih (-45,5 %) kot finančnih družbah (-19,2 %).

Slika 18: Novembrska izredna izplačila in rast plač

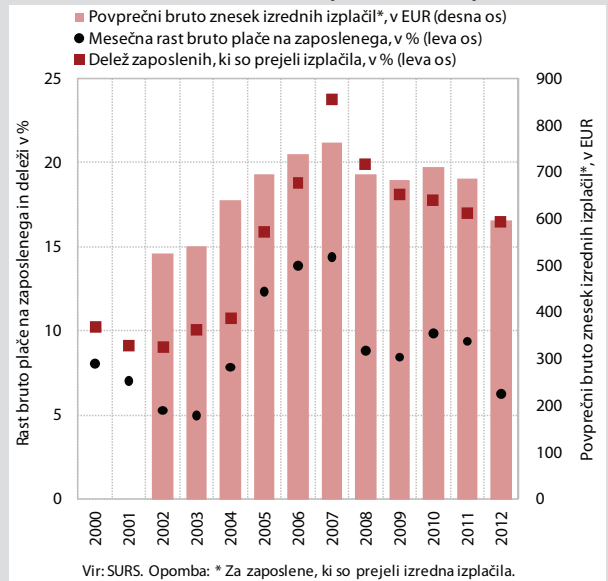
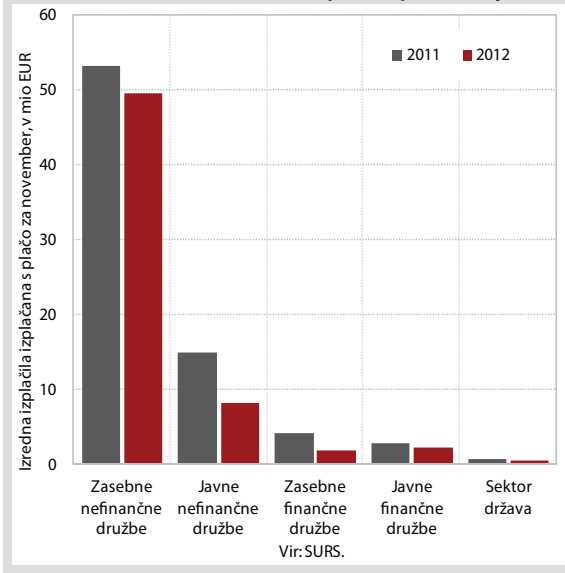
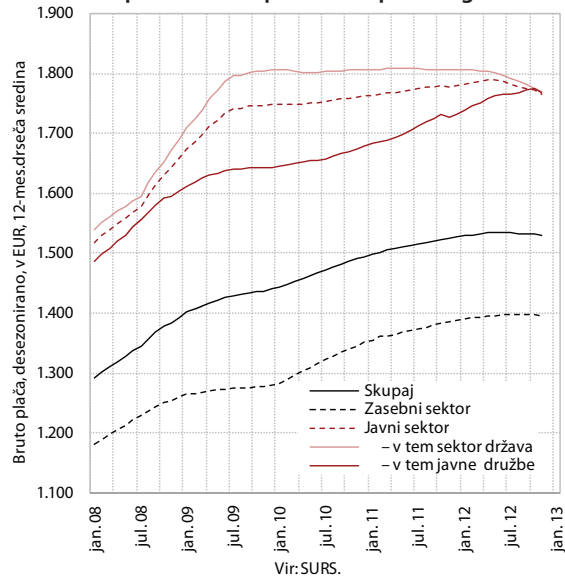


Tabela 6: Novembrska izredna izplačila plač po dejavnostih, 2008–2012

Dejavnost	Bruto izredna izplačila za zaposlene, ki so prejeli izredna izplačila, v EUR			Delež zaposlenih, ki so prejeli izredna izplačila, v %			Sredstva za izredna izplačila, v mio EUR		
	2008	2011	2012	2008	2011	2012	2008	2011	2012
SKUPAJ	697,58	688,10	597,37	19,9	17,0	16,5	98,3	76,6	63,0
A Kmetijstvo in lov, gozdarstvo, ribištvo	729,21	585,74	504,68	24,1	28,4	27,4	0,8	0,6	0,5
B Rudarstvo	148,78	731,42	745,21	56,6	50,3	58,0	0,3	1,0	1,1
C Predelovalne dejavnosti	517,62	770,69	767,48	25,0	22,1	20,9	25,2	28,1	25,9
D Oskrba z električno energijo, plinom in paro	1.323,39	1.039,36	645,72	83,0	61,5	53,6	8,4	5,0	2,7
E Oskrba z vodo, ravnanje z odpadki	865,44	609,02	546,57	42,4	38,4	21,1	3,1	2,1	1,0
F Gradbeništvo	576,06	714,44	679,54	13,8	4,7	4,5	4,6	1,4	1,1
G Trgovina, vzdrževanje in popravila motornih vozil	673,92	743,58	476,12	16,7	16,2	26,8	11,1	11,0	11,3
H Promet in skladiščenje	528,00	656,63	560,79	53,5	27,2	28,7	10,6	6,1	5,3
I Gostinstvo	620,34	384,36	492,51	7,8	9,7	7,7	1,0	0,7	0,7
J Informacijske in komunikacijske dejavnosti	1.020,06	783,18	1.439,23	29,8	27,7	8,1	6,2	4,3	2,3
K Finančne in zavarovalniške dejavnosti	1.331,02	886,02	736,20	56,9	36,2	27,6	17,9	7,2	4,4
L Poslovanje z nepremičninami	991,40	939,73	736,45	19,5	17,0	16,5	0,7	0,6	0,4
M Strokovne, znanstvene in tehnične dejavnosti	1.010,15	839,77	780,52	17,1	14,1	13,5	5,8	4,2	3,7
N Druge raznovrstne poslovne dejavnosti	300,68	331,03	420,18	21,4	21,7	11,6	1,6	1,7	1,1
O Dejavnost javne uprave, obrambe, soc. varnosti	-	65,65	9,69	-	2,6	7,3	-	0,1	0,0
P Izobraževanje	-	54,15	36,66	-	9,8	4,8	-	0,3	0,1
Q Zdravstvo in socialno varstvo	-	361,81	163,80	-	6,3	7,6	-	1,1	0,6
R Kulturne, razvedrilne in rekreacijske dejavnosti	332,18	584,73	539,65	15,9	9,4	6,6	0,5	0,5	0,3
S Druge dejavnosti	1.287,78	960,27	602,02	8,9	8,5	7,4	0,6	0,4	0,2

Vir: SURS.

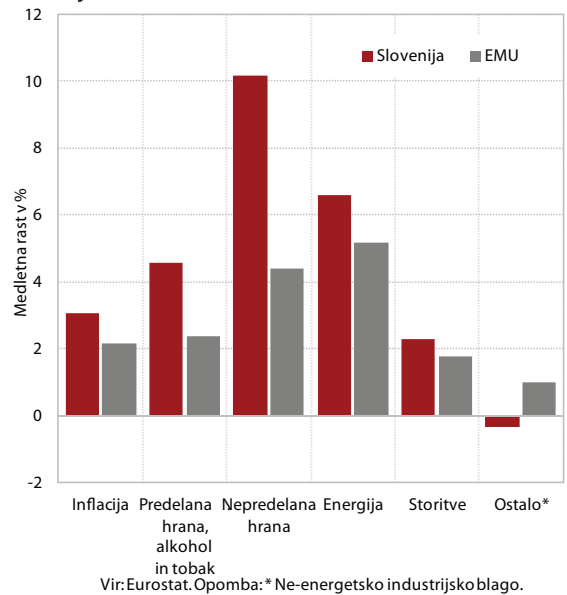
¹ Izredna izplačila plač so izplačila plač po drugih osnovah, ki ne predstavljajo redne mesečne plače, kot so na primer 13. plača, božičnica, plača iz naslova uspešnosti poslovanja ipd.

Slika 19: Novembrska izredna izplačila po sektorjih

Slika 20: Povprečna bruto plača na zaposlenega


v sektorju država, ki tvori glavnino javnega sektorja, še poglobilo. V zasebnem sektorju je rast v enajstih mesecih lani izvirala le iz nefinančnih družb (0,7 %), saj je bila bruto plača v finančnih družbah medletno nižja (-0,3 %). Medletno nižja je bila v primerljivem obdobju tudi v večini dejavnosti (ob gradbeništvu zlasti storitvenih), njena rast pa se je lani najmanj upočasnila v industriji.

Cene

Cene življenjskih potrebščin so se lani v Sloveniji zvišale bolj kot v evrskem območju. Povišale so se za 3,1 %²⁰ oz. za 1,0 o. t. več kot v letu 2011, ko je bila v primerjavi z evrskim območjem zabeležena nižja rast. K lanski medletni rasti so največ prispevale višje cene energentov (1,0 o. t.),

Slika 21: Rast izbranih skupin cen v Sloveniji in v evrskem območju v letu 2012 (HICP)


²⁰ Merjeno s HICP.

Tabela 7: Plače po področjih dejavnosti

	Bruto plača na zap., v EUR		Sprememba, v %			
	2011	XI 2012	2011/2010	XI 12/X 12	XI 12/XI 11	I-XI 12/I-XI 11
Dejavnosti zasebnega sektorja (A-N;R-S)	1.451,57	1.584,95	2,6	8,4	-1,9	0,9
Industrija (B-E)	1.408,91	1.609,96	3,6	10,8	-0,3	1,1
- v tem predelovalne dejavnosti	1.362,79	1.552,82	3,9	10,3	0,5	2,6
Gradbeništvo	1.235,95	1.234,20	2,0	0,7	-6,8	-2,3
Tradicionalne storitve (G-I)	1.349,67	1.460,76	2,7	8,5	-1,7	0,4
Ostale tržne storitve (J-N;R-S)	1.718,65	1.811,81	0,7	7,0	-3,6	-0,3
Dejavnosti javnih storitev (O-Q)	1.750,03	1.692,81	0,0	0,8	-4,0	-2,2
- Dejavnost javne uprave in obrambe, dej. obvezne soc. varnosti	1.784,27	1.747,06	0,3	1,7	-2,6	-1,8
- Izobraževanje	1.733,58	1.646,91	0,2	0,3	-5,8	-3,1
- Zdravstvo in socialno varstvo	1.735,19	1.696,54	-0,7	0,7	-3,0	-1,4

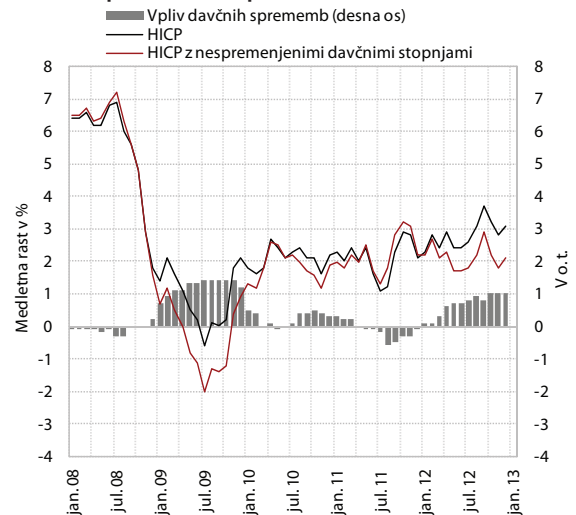
Vir: SURS, preračuni UMAR.

hrane²¹ (0,9 o. t.) in storitev (0,8 o. t.). Podobno kot v celotnem evrskem območju so tudi v Sloveniji na rast cen močno vplivali dražji energenti, še posebej višje cene tekočih goriv. Vpliv teh je bil, zaradi višjih trošarin ter ohranjanja večjega deleža energentov v strukturi potrošnje gospodinjstev,²² pri nas za 0,4 o. t. večji kot v evrskem območju. Na medletno rast cen so pomembno vplivale tudi cene hrane. Relativno visoko rast so v Sloveniji lani dosegle predvsem cene nepredelane hrane, ki so k medletni inflaciji prispevale 0,7 o. t. (v evrskem območju 0,3 o. t.). Poleg višjih cen energentov in hrane je inflacijo v Sloveniji zaznamovala tudi rast cen storitev, ki je bila v primerjavi z evrskim območjem nekoliko višja in predvsem posledica vpliva enkratnih dejavnikov (odprava subvencij na šolsko prehrano).

Na rast cen v letu 2012 so vplivali tudi **ukrepi na davčnem področju**. Zadnji podatki Eurostata o HICP kažejo, da so davčne spremembe pomembno prispevale k lanskoletni rasti cen in so bile predvsem posledica višjih trošarin na tobačne izdelke, tekoča goriva in alkoholne pijače. Te so skupaj prispevale 0,9 o. t. k lanskemu medletnemu rasti cen, dvig nekaterih okoljskih dajatev pa nadaljnjih 0,1 o. t.

Gibanje **cen industrijskih proizvodov** pri proizvajalcih je bilo v letu 2012 umirjeno. Rast cen industrijskih

Slika 22: Vpliv davčnih sprememb na medletno rast cen



Vir: Eurostat, preračuni UMAR. Opomba: Vpliv davčnih sprememb je bil izračunan na medletni ravni kot razlika med HICP in HICP z nespremenjenimi davčnimi stopnjami.

proizvodov na domačem trgu je bila lani nizka (1,0 %). Na relativno umirjeno rast so vplivale predvsem nižje cene v proizvodnji kovin in kovinskih izdelkov (- 3,0 %; v predhodnih dveh letih so se zviševale) ter višje cene v

Tabela 8: Razčlenitev HICP na podskupine - december 2012

	Slovenija			Evrsko območje		
	kumulativa %	utež %	prispevek v o.t.	kumulativa %	utež %	prispevek v o.t.
Skupaj HICP	3,3	100,0	3,3	2,3	100,0	2,3
Blago	3,7	66,0	2,4	2,4	58,5	1,4
Predelana hrana, alkohol, tobak in tobačni izdelki	4,7	15,4	0,7	2,2	11,9	0,3
Nepredelana hrana	10,0	7,3	0,7	4,4	7,2	0,3
Ne-energetsko industrijsko blago	-0,1	28,8	0,0	1,1	28,5	0,3
Ne-energetsko industrijsko blago, trajne dobrine	-2,8	10,6	-0,3	-0,2	9,0	0,0
Ne-energetsko industrijsko blago, netrajne dobrine	1,5	8,8	0,1	2,2	8,2	0,2
Ne-energetsko industrijsko blago, poltrajne dobrine	3,3	9,4	0,3	2,8	11,2	0,3
Energija	6,8	14,5	1,0	5,3	11,0	0,6
Električna energija	4,2	2,7	0,1	5,9	2,6	0,2
Plin	-8,4	1,1	-0,1	5,9	1,8	0,1
Tekoča goriva	8,8	1,7	0,2	5,4	0,9	0,0
Trda goriva	-3,6	0,9	0,0	2,2	0,1	0,0
Daljinska energija	5,0	0,9	0,0	6,8	0,7	0,0
Goriva in maziva	11,0	7,2	0,8	4,6	4,9	0,2
Storitve	2,2	34,0	0,7	1,8	41,5	0,7
Storitve - stanovanje	0,0	3,0	0,0	1,6	10,1	0,2
Storitve - transport	3,2	5,9	0,2	3,6	6,5	0,2
Storitve - komunikacije	-1,1	3,5	0,0	-3,8	3,1	-0,1
Storitve - rekreacija, popravila, osebna nega	3,7	13,5	0,5	2,4	14,5	0,3
Storitve - ostale storitve	1,9	8,1	0,2	1,7	7,3	0,1
HICP brez energije in nepredelane hrane	1,8	78,2	1,4	1,6	81,8	1,3

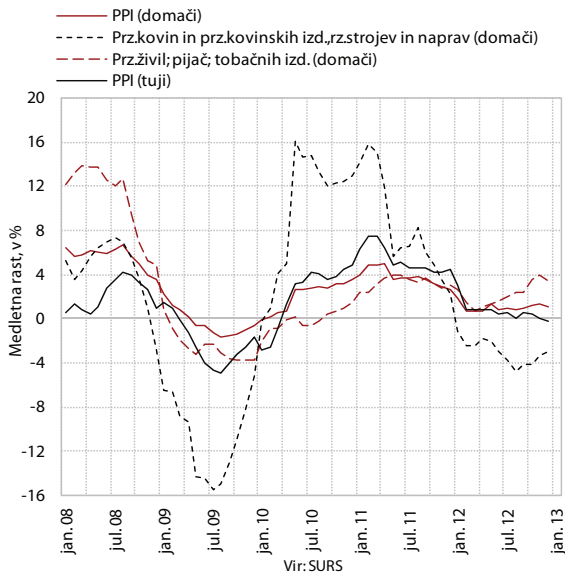
Vir: Eurostat, preračuni UMAR.
Opomba: Klasifikacija ECB.

²¹ Brez alkohola in tobaka.

²² V primerjavi z evrskim območjem (5,8 %) namenja povprečno gospodinjstvo v Sloveniji za tekoča goriva za prevoz in ogrevanje večji delež izdatkov (8,9 %).

proizvodnji živil (3,4 %). Medletno nižje cene v kovinski industriji so prispevale tudi k nekoliko nižjim cenam industrijskih proizvodov na tujih trgih (-0,2 %).

Slika 23: Gibanje cen industrijskih proizvodov pri domačih proizvajalcih na domačem in tujih trgih

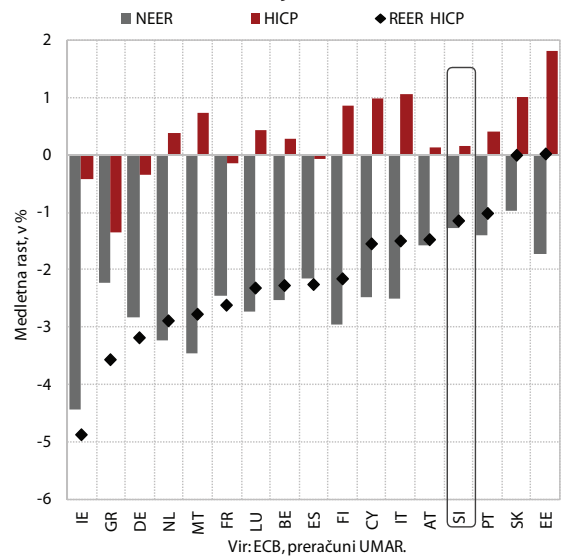


Rast uvoznih cen je bila v lanskem letu pri nas za 0,7 o. t. višja kot pri proizvajalcih iz evrskega območja (2,3 %). Poleg višjih cen naftnih derivatov so medletno rast tudi lani zaznamovale predvsem višje cene v proizvodnji živil (5,1 %) ter nižje cene v proizvodnji kovin in kovinskih izdelkov (-2,1 %).

Medletno izboljševanje **cenovne konkurenčnosti** gospodarstva se je lani, zaradi padca tečaja evra, nadaljevalo tretje leto zapored, med članicami evrskega območja pa je bilo med nižjimi. Realni efektivni tečaj, merjen s HICP, ki se je v letu 2011 medletno zniževal predvsem zaradi padca relativnih cen,²³ se je lani zniževal zlasti pod vplivom

padanja tečaja evra, še posebej do USD, JPY in GBP.²⁴ Novembra in v enajstih mesecih 2012 je bil medletno realno nižji za 1,1 % oz. 1,3 %, kar je manj kot v večini preostalih članic evrskega območja. Relativno manjše izboljšanje cenovne konkurenčnosti Slovenije je bilo predvsem posledica strukture naše zunanjetrgovinske menjave. Slovenija nadpovprečno velik delež menjave realizira z državami evrskega območja, zato je bil vpliv padanja vrednosti evra na našo cenovno konkurenčnost relativno manjši.

Slika 24: Realni efektivni tečaji članic evrskega območja, deflacionirani s HICP, v enajstih mesecih 2012



V devetih mesecih leta 2012 se je, zaradi padca tečaja evra in relativnih stroškov dela na enoto proizvoda, nadaljevalo tudi medletno izboljšanje **stroškovne konkurenčnosti** gospodarstva, ki je bilo manjše kot v večini preostalih članic evrskega območja. Realni efektivni tečaj, deflacioniran z relativnimi stroški dela na enoto proizvoda, ki se je v letu 2011 zniževal predvsem zaradi nižjih relativnih stroškov, je

Tabela 9: Indikatorji cenovne in stroškovne konkurenčnosti

Medletna rast, v %	2010	2011	q4 11	q1 12	q 12	q3 12
Efektivni tečaj¹						
Nominalno	-2,1	-0,1	0,1	-0,5	-1,3	-1,8
Realno, deflator HICP	-1,8	-1,0	-0,5	-0,9	-1,4	-1,2
Realno, deflator ULC	-1,6	-2,3	-2,4	-2,8	-3,8	-3,5
Stroški dela na enoto proizvoda, gospodarstvo in komponente						
Nominalni stroški dela na enoto proizvoda	0,4	-0,6	1,8	0,8	0,7	1,4
Sredstva za zaposlene na zaposlenega, nominalno	3,9	1,6	0,5	1,6	-1,5	-0,6
Produktivnost dela, realno	3,5	2,2	-1,3	0,8	-2,3	-2,0
Realni stroški dela na enoto proizvoda	1,5	-1,6	-0,1	-0,2	0,7	0,4
Produktivnost dela, nominalno	2,3	3,2	0,7	1,8	-2,2	-1,0

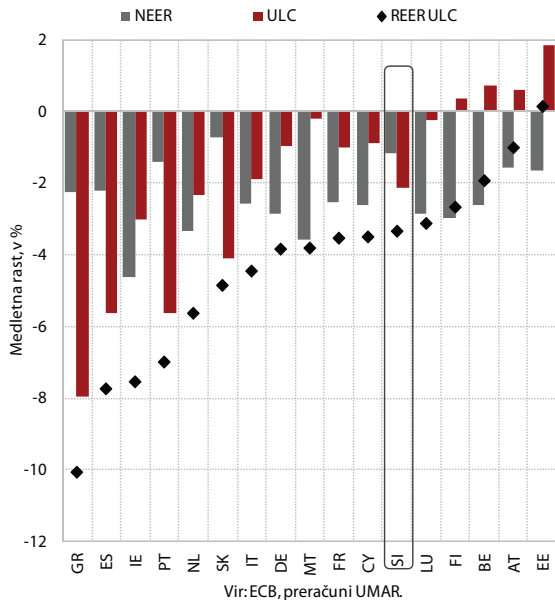
Vir: SURS, ECB; preračuni UMAR.

Opomba: ¹ do 36-tih trgovinskih partneric, po podatkih ECB.

²³ Slovenskih v primerjavi s trgovinskimi partnericami.

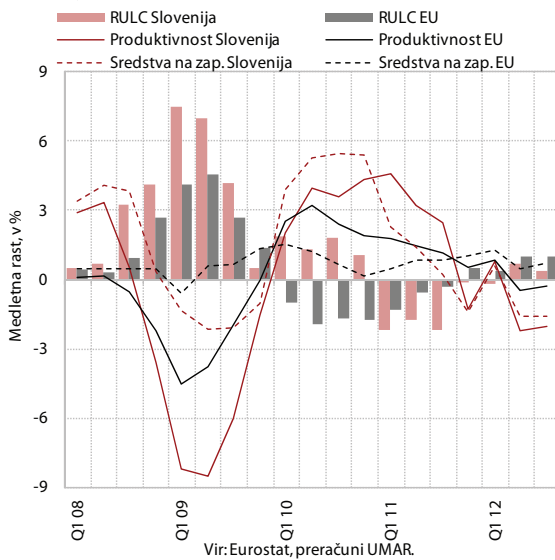
²⁴ Pa tudi do CNY (kitajskega juana) in KRW (korejskega wona).

Slika 25: Realni efektivni tečaji članic evrskega območja, deflacionirani z ULC, v devetih mesecih 2012



Vir: ECB, preračuni UMAR.

Slika 26: Realni stroški dela na enoto proizvoda v Sloveniji in EU

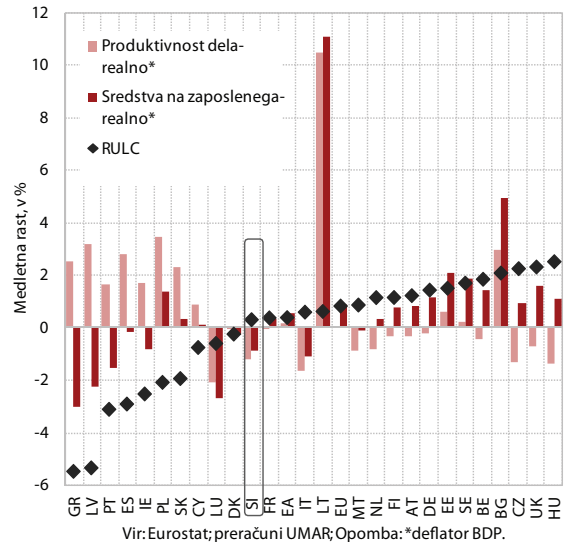


Vir: Eurostat, preračuni UMAR.

v lanskih prvih devetih mesecih medletno padel (-3,3 %) tudi zaradi nižjega tečaja evra. Ker so bili zaradi strukture naše zunanje menjave učinki znižanja tečaja evra na stroškovno konkurenčnost relativno manjši, je bilo manjše kot v večini preostalih članic tudi izboljšanje stroškovne konkurenčnosti Slovenije. Po izrazitejšem padcu v letu 2011 (-1,6 %) so se v prvih devetih mesecih lani medletno ponovno povečali realni stroški dela na enoto proizvoda (0,3 %), a je bila njihova rast v EU med nižjimi, v približno tretjini članic pa so se realni stroški dela na enoto proizvoda znižali. Ponovna rast realnih stroškov dela na enoto proizvoda je bila posledica znižanja produktivnosti dela zaradi ponovnega padca gospodarske aktivnosti. Hkrati

so se znižala tudi sredstva za zaposlene na zaposlenega kot posledica znižanja plač v javnem sektorju zaradi sprejetja ZUJF, a za malenkost manj kot produktivnost dela. Kljub relativno ugodnejšim gibanjem v zadnjih dveh letih Slovenija zaradi izrazitejšega poslabšanja v letih 2008–2009 ostaja v skupini držav evrskega območja in EU z večjim poslabšanjem stroškovne konkurenčnosti v času krize.²⁵

Slika 27: Realni stroški dela na enoto proizvoda v članicah EU, v devetih mesecih 2012²⁶



Vir: Eurostat; preračuni UMAR; Opomba: *deflator BDP.

Plačilna bilanca

Saldo tekočega računa plačilne bilance, ki je od marca 2012 v presežku, je bil v enajstih mesecih lani medletno višji predvsem zaradi višjega presežka v menjavi s tujino. Primanjkljaj v bilanci faktorskih dohodkov je bil v tem obdobju nižji, bilanca tekočih transferjev pa se je poslabšala.

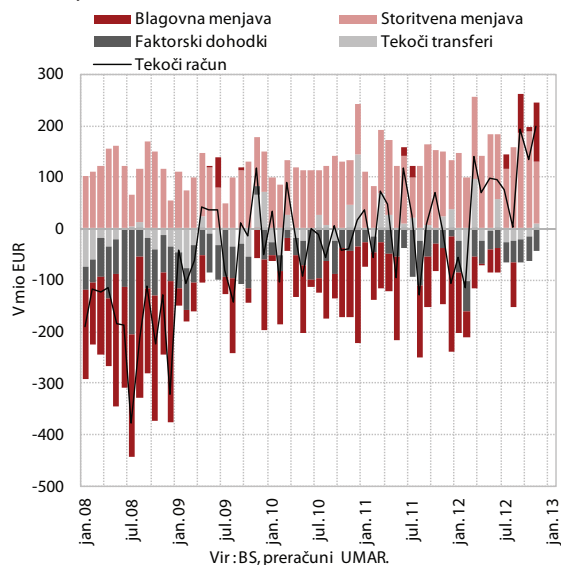
Saldo menjave s tujino je od začetka leta 2012 nenehno beležil presežek. Medletno višji presežek v blagovno-storitveni menjavi je bil v enajstih mesecih lani posledica manjšega uvoza in skromne rasti izvoza. Pri tem se je občutno skrčil blagovni primanjkljaj, precej višji pa je bil tudi presežek v storitveni menjavi.

Primanjkljaj v bilanci faktorskih dohodkov je bil medletno novembra znova nekoliko višji, v enajstih mesecih leta 2012 pa nižji. Na nižji primanjkljaj v obdobju enajstih mesecev je vplival predvsem višji neto priliv dohodkov od dela. Ocenjujemo, da so se lani, zaradi večjega števila dnevnik migrantov na delo v tujino, prejemi od dela

²⁵ Po rasti realnega efektivnega tečaja, deflacioniranega z relativnimi stroški dela na enoto proizvoda, v prvih devetih mesecih leta 2012 glede na povprečje leta 2007 je bila Slovenija med članicami evrskega območja na četrtem mestu, preostalih trinajst članic je zabeležilo njegov padec; po rasti realnih stroškov dela na enoto proizvoda pa je bila med članicami evrskega območja na drugem mestu, v EU (med 26-timi članicami) pa na tretjem.

²⁶ Podatki za prvih devet mesecev 2012 so razpoložljivi za 26 članic.

Slika 28: Komponente salda tekočega računa plačilne bilance, v mio EUR



Vir: BS, preračuni UMAR.

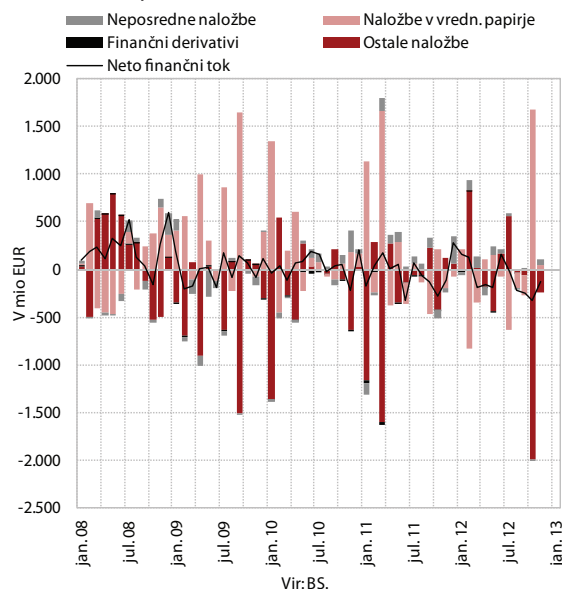
precej povečali. Primanjkljaj dohodkov od kapitala pa je bil večji, kar je večinoma posledica višjih izplačil dividend in drugih dobičkov tujim neposrednim vlagateljem. Ob padajočih donosih so bili manjši tudi neto dohodki od naložb v lastniške vrednostne papirje. Skupna neto plačila obresti so v enajstih mesecih lani znašala 392,4 mio EUR (v enakem obdobju leta 2011 401,3 mio EUR). Nižji primanjkljaj v saldu obresti je bil lani predvsem posledica razdolževanja zasebnega sektorja in sprememb

Tabela 10: Plačilna bilanca

I-XI 12, v mio EUR	Prilivi	Odlivi	Saldo ¹	Saldo, I-XI 11
Tekoče transakcije	26.525,5	25.683,6	841,9	108,7
-Blagovna menjava (FOB)	19.948,8	20.136,3	-187,5	-819,3
-Storitve	4.675,0	3.053,3	1.621,7	1.348,5
-Dohodki od dela in kapitala	743,0	1.253,2	-510,3	-536,0
-Tekoči transferi	1.158,7	1.240,7	-82,0	115,5
Kapitalski in finančni račun	1.569,4	-2.513,3	-943,8	-636,6
-Kapitalski račun	240,7	-204,0	36,7	-12,6
-Kapitalski transferi	238,7	-203,1	35,6	-8,6
-Patenti, licence	2,1	-0,9	1,1	-3,9
-Finančni račun	1.328,7	-2.309,3	-980,6	-624,0
-Neposredne naložbe	208,2	150,7	358,9	345,7
-Naložbe v vrednostne papirje	-235,1	226,9	-8,3	1.898,3
-Finančni derivativi	-91,5	57,2	-34,3	-128,2
-Ostale naložbe	1.397,8	-2.744,0	-1.346,2	-2.822,2
-Terjatve	0,0	-2.058,2	-2.058,2	-2.092,8
-Obveznosti	1.397,8	-685,8	712,0	-729,4
-Mednarodne denarne rezerve	49,3	0,0	49,3	82,4
Statistična napaka	101,9	0,0	101,9	527,9

Vir: BS. Opomba: ¹Negativni predznak v saldu pomeni presežek uvoza nad izvozom pri tekočih transakcijah ter povečanje imetij pri kapitalskih transakcijah in zunanji poziciji centralne banke.

Slika 29: Finančne transakcije plačilne bilance po instrumentih, v mio EUR



Vir: BS.

v strukturi instrumentov zadolževanja državnega sektorja (izdaja zakladnih menic na domačem finančnem trgu). V enajstih mesecih leta 2012 je bil primanjkljaj **bilance tekočih transferov** (v letu 2011 presežek) predvsem posledica večjih neto plačil ostalih državnih transferov tujini (davki in prispevki) in večjih neto plačil ostalih zasebnih transferov (davki, nagrade in drugo). V enajstih mesecih lani je državni proračun RS do proračuna EU realiziral neto proračunski presežek v višini 280,6 mio EUR (v enakem obdobju leta 2011 307,0 mio EUR).

Finančne transakcije s tujino so bile novembra neto odlivne v višini 126,3 mio EUR, v enajstih mesecih lani pa v višini 1.029,9 mio EUR. V enajstih mesecih je neto odliv zasebnega sektorja presegal neto priliv kapitala državnega sektorja in BS. Kapitalski tokovi državnega sektorja so bili predvsem posledica dveh večjih transakcij. Februarja lani je državni sektor odplačal 3-letno obveznico RS 64 v višini 1 mrđ EUR, oktobra pa je na ameriškem trgu izdal 10-letno državno obveznico v višini 2,25 mrđ USD (1,7 mrđ EUR). Dolg BS se je lani znova povečal, zasebni sektor pa se je v tujini nadalje razdolževal. V enajstih mesecih lani se je BS pri Evrosistemu zadolžila v višini 2.077,6 mio EUR, poleg tega je z naložbami v dolgoročne obveznice nekoliko povečala svoje finančno premoženje v tujini. V zasebnem sektorju je tudi lani večina transakcij potekala preko poslovnih bank, ki so od začetka finančne krize odplačale že 7,8 mrđ EUR zunanjega dolga.

Finančni trgi

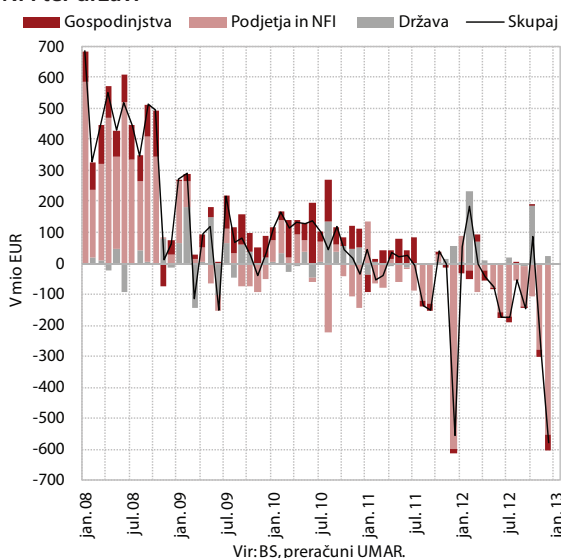
Zniževanje obsega kreditov nebančnim sektorjem je bilo decembra 2012 najizrazitejše doslej (580,2 mio EUR). Pretežen del zmanjšanja je bil posledica nadaljnega razdolževanja podjetij in NFI, nekoliko večje je bilo tudi

razdolževanje gospodinjstev, medtem ko so se krediti državi še nekoliko povečali. Obseg kreditov domačih bank domačim nebančnim sektorjem se je v letu 2012 znižal za 1,2 mrd EUR, kar je za skoraj 60 % več kot v letu 2011. Neto odplačila tujih zapadlih obveznosti so se decembra sicer umirila, a so se precej zmanjšale vloge države iz bančnega sistema, medtem ko so se vloge gospodinjstev pod vplivom sezonskih dejavnikov občutneje povečale.

Gospodinjstva so tudi ob koncu leta 2012 še naprej zmanjševala obseg kreditov, najetih pri domačih bankah. Decembra se je obseg kreditov gospodinjstvom znižal za okoli 50 mio EUR. Pretežen del zmanjšanja je bil znova posledica razdolževanja v obliki potrošniških kreditov (okoli 35 mio EUR), znižal pa se je tudi obseg kreditov za ostale namene (okoli 15 mio EUR) in drugič lani tudi obseg stanovanjskih kreditov.²⁷ Obseg kreditov gospodinjstvom se je lani znižal za okoli 190 mio EUR, medtem ko se je v letu 2011 povečal za več kot 170 mio EUR. Tako občutna razlika je posledica precej skromnejšega zadolževanja v obliki stanovanjskih kreditov in večjega odplačevanja potrošniških kreditov.

Podjetja in NFI so decembra lani še okrepila razdolževanje pri domačih bankah, medtem ko se je v zadnjih dveh mesecih povečalo njihovo zadolževanje na tujem.²⁸ Obseg kreditov se je znižal za več kot 550 mio EUR, pretežno²⁹ pri podjetjih. Obseg kreditov domačih bank podjetjem in NFI se je v preteklem letu znižal za 1,6 mrd EUR, kar je za približno 60 % več kot v letu 2011. Večje znižanje obsega kreditov podjetjem in NFI je posledica skoraj dvakrat večjega razdolževanja podjetij, medtem ko je bilo razdolževanje NFI v letu 2012 za 30 % manjše kot v letu 2011. Po relativno močnem zadolževanju podjetij in NFI v tujini

Slika 30: Prirast kreditov gospodinjstvom, podjetjem in NFI ter državi



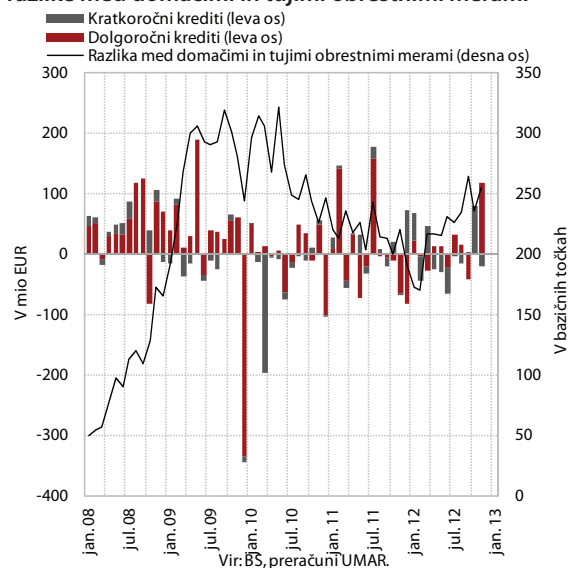
²⁷ Znižanje tega je bilo skromno.

²⁸ Podatki za tuje zadolževanje se nanašajo na oktober in november. Decembrskih podatkov še ni na voljo.

²⁹ Okoli 90 % tega zneska.

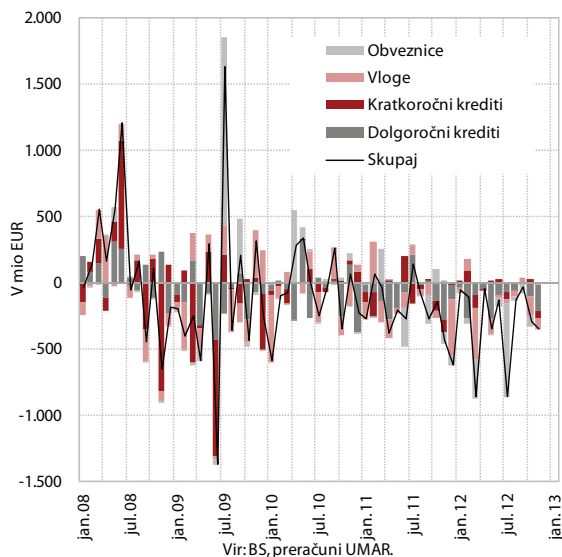
oktobra lani se je to novembra še povečalo na najvišjo raven po juliju 2011 (95,9 mio EUR). Ročnostna struktura tujega zadolževanja je bila tokrat ugodna. Podjetja so se za 117,5 mio EUR neto zadolžila v obliki dolgoročnih kreditov, kratkoročne kredite pa so neto odplačevala. Po močnem tujem zadolževanju podjetij in NFI v oktobru in novembru, ko so neto tokovi tujih kreditov presegle 170 mio EUR, so se podjetja in NFI v enajstih mesecih 2012 na tujem neto zadolžila za približno 85 mio EUR, kar je sicer za skoraj polovico manj kot v enakem obdobju 2011. Razlike med domačimi in tujimi obrestnimi merami za kredite podjetjem in NFI so v letu 2012 znova pričele naraščati in so bile novembra na ravni 255 b. t.

Slika 31: Neto zadolževanje podjetij in NFI v tujini ter razlike med domačimi in tujimi obrestnimi merami



Banke so novembra znova nekoliko povečale odplačevanje tujih obveznosti. Neto odplačila so znašala približno 350 mio EUR. Tudi tokrat so pretežen del neto odplačil predstavljali dolgoročni viri financiranja (dolgoročni krediti), neto odplačila pa so bila zabeležena tudi pri kratkoročnih kreditih in vlogah. Neto odplačila obveznosti do tujih bank so v enajstih mesecih leta 2012 znašala 3,2 mrd EUR, kar je za približno 70 % več kot v enakem obdobju 2011. V obdobju od leta 2009 so neto odplačila tujih obveznosti znašala že približno 8 mrd EUR.

Vloge gospodinjstev so se v pretežnem delu lanskega leta zniževale, decembra pa so se zvišale za več kot 140 mio EUR; vloge države pa so se znižale. Decembrski prirast vlog gospodinjstev je bil najvišji lani. K temu so po naši oceni prispevala tudi izplačila božičnic in trinajstih plač, kljub temu da so bila nižja kot v preteklih letih. Gospodinjstva so okrog dve tretjini sredstev naložila v obliki vlog čez noč, preostanek pa enakomerno v obliki kratkoročnih in dolgoročnih vlog. Visoka decembrska rast vlog gospodinjstev je precej omilila njihovo znižanje na letni ravni (okoli 45 mio EUR, zmanjšal pa se je le obseg kratkoročnih vlog). Po tem ko so oktobra in novembra

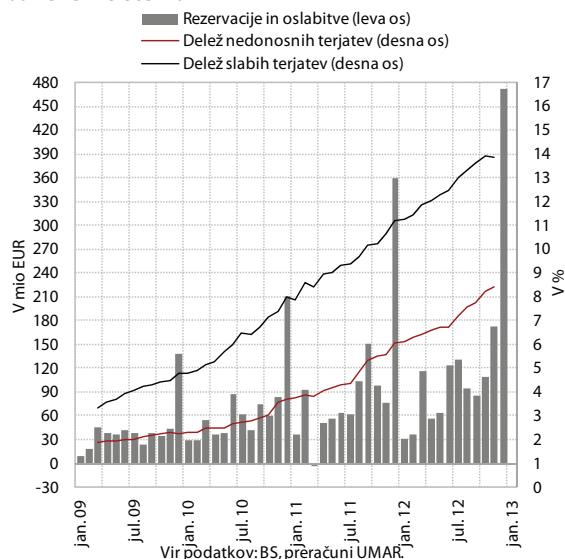
Slika 32: Neto odplačila tujih obveznosti s strani domačih bank


Vir: BS, preračuni UMAR.

vloge države izhajale iz sredstev pridobljenih z izdajo dolarske obveznice, so se decembra znižale za okoli 210 mio EUR. Država je iz bank umikala pretežno vloge čez noč in kratkoročne vloge. Obseg vlog države se je v letu 2012 znižal za skoraj 290 mio EUR, v letu 2011 pa se je še povečal za 170 mio EUR.

Obseg slabih terjatev³⁰ se je novembra še nekoliko povečal, njihov delež pa se je znižal za 0,1 o. t. Upad deleža je

posledica večjega prirasta kakovostnejših terjatev, saj so banke novembrske prilive državnih vlog večinoma naložile pri domačih in tujih bankah. Kljub skromnemu prirastu slabih terjatev se je v zadnjih mesecih nekoliko spremenila njihova struktura. Še naprej se močno krepi obseg nedonosnih terjatev,³¹ medtem ko se obseg terjatev, razvrščenih v C bonitetni razred, postopoma znižuje. Banke še naprej oblikujejo dodatne rezervacije

Slika 33: Delež slabih in nedonosnih terjatev ter oblikovanje oslabitev in rezervacij v slovenskem bančnem sistemu


Vir podatkov: BS, preračuni UMAR.

Tabela 11: Kazalniki finančnih trgov

Krediti domačih bank nebančnemu sektorju in varčevanje prebivalstva	Nominalni zneski, v mio EUR		Nominalna rast, v %		
	31. XII 11	31. XII 12	31. XII 12/ 30. XI 12	31. XII 12/ 31. XII 11	31. XII 11/ 31. XII 10
Krediti skupaj	32.733,9	31.499,1	-1,8	-3,8	-2,3
Krediti podjetjem in DFO	22.065,5	20.491,2	-2,6	-7,1	-4,2
Krediti državi	1.214,9	1.741,2	1,5	43,3	1,4
Krediti gospodinjstvom	9.453,4	9.266,7	-0,6	-2,0	1,8
Potrošniški	2.722,3	2.481,8	-1,4	-8,8	-3,9
Stanovanjski	5.163,6	5.258,9	0,0	1,8	6,7
Ostalo	1.567,6	1.526,1	-1,0	-2,6	-2,7
Bančne vloge gospodinjstev skupaj	15.097,0	15.051,0	1,0	-0,3	1,7
Čez noč	6.440,8	6.478,1	1,4	0,6	3,9
Kratkoročno vezane	4.127,7	4.011,4	0,7	-2,8	-7,7
Dolgoročno vezane	4.521,0	4.555,2	0,5	0,8	8,8
Vloge na odpoklic	7,6	6,2	0,7	-17,6	-19,0
Vzajemni skladi	1.810,6	1.830,0	-0,4	1,1	-11,6
Bančne vloge države skupaj	2.848,9	2.562,5	-7,6	-10,1	6,4
Čez noč	139,7	188,6	-31,2	35,0	117,0
Kratkoročno vezane	694,5	836,3	-8,4	20,4	25,1
Dolgoročno vezane	2.013,3	1.537,0	-1,3	-23,7	-2,0
Vloge na odpoklic	1,4	0,5	-98,0	-61,6	-59,0

Vir: Bilten BS, ATVP, preračuni UMAR.

³⁰ Terjatve, razvrščene v C, D in E bonitetni razred.

³¹ Terjatve najslabše kakovosti, razvrščene v D in E bonitetni razred.

in oslabitve. Te so se tudi decembra lani močno povečale in znašale 470 mio EUR, v celem letu 2012 pa so dosegle okoli 1,5 mrd EUR (za skoraj 30 % več kot leta 2011).

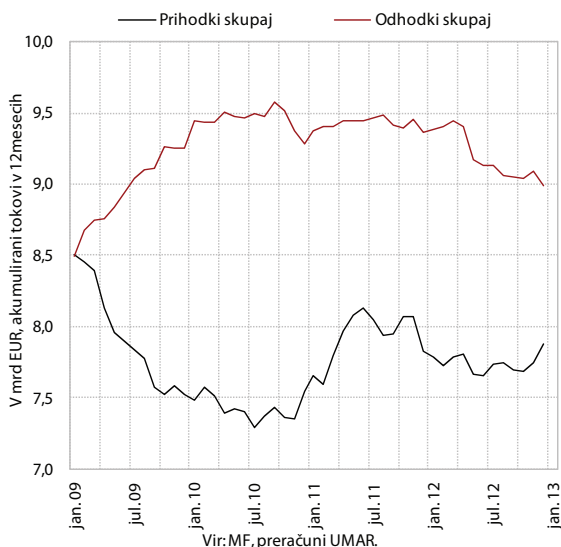
Javne finance

Primanjkljaj **državnega proračuna** je lani po začasnih podatkih znašal 1,1 mrd EUR oz. 3,1 % napovedanega BDP, kar je skladno z rebalansom državnega proračuna. Primanjkljaj je bil za 420 mio EUR oz. 27,5 % manjši kot predhodno leto, predvsem zaradi zmanjšanja odhodkov (za 369 mio EUR), nekoliko višji so bili tudi prihodki (51 mio EUR). Decembra so se, zaradi enkratnega dviga nedavnih prihodkov (79 mio EUR več medletno) in večjega črpanja EU sredstev, občutno zvišali skupni prihodki. Nadaljevalo se je tudi zmanjševanje odhodkov.

Skupni **prihodki** državnega proračuna so bili v letu 2012 za 58 mio EUR manjši od načrtovanih v rebalansu državnega proračuna. Manj od načrtovanih je bilo predvsem davčnih prihodkov (62 mio EUR), v glavnem zaradi manjših prihodkov od davkov na blago in storitve, manjše pa je bilo tudi črpanje EU sredstev (47 mio EUR). Nedavnih prihodkov je bilo več od načrtovanih (71 mio EUR).

Skupni **odhodki** državnega proračuna so bili manjši od načrtovanih v rebalansu za 20 mio EUR. Manj je bilo predvsem tekočih odhodkov (99 mio EUR) zaradi manjše vmesne potrošnje in izdatkov za obresti. Slednji so bili sicer manjši od načrtovanih, vendar 79 mio EUR večji kot v predhodnem letu. Tekoči transferi, ki zajemajo transfere posameznikom, drugim organom oblasti in subvencije, so bili 90 mio EUR večji od načrtovanih v rebalansu, vendar kar 260 mio EUR manjši kot v predhodnem letu. Investicijski odhodki in transferi so bili skladni z načrtovanimi in 81 mio EUR manjši kot v letu

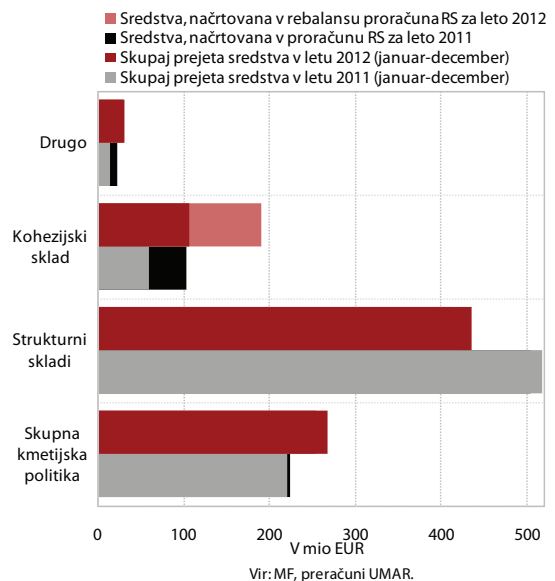
Slika 34: Prihodki in odhodki državnega proračuna



2011. Zmanjšanje je bilo posledica manjših investicijskih odhodkov, saj so investicijski transferi ostali na podobni ravni kot v letu prej.

Decembra je bilo **iz proračuna EU** v državni proračun RS prejetih največ sredstev v letu 2012 (180,5 mio EUR), v evropski proračun pa je bilo najmanj vplačanih (9,8 mio EUR), zato je bil decembrski neto položaj najvišji lani (170,7 mio EUR). Več kot polovico decembrskih prihodkov (53,3 %) so predstavljala sredstva strukturnih skladov (95,9 mio EUR), od tega tri četrtine sredstva Evropskega sklada za regionalni razvoj (71,7 mio EUR). Sredstva Skupne kmetijske in ribiške politike (57,1 mio EUR) so predstavljala manj kot tretjino vseh decembrskih prihodkov iz proračuna EU, sredstva Kohezijskega sklada (16,8 mio EUR) pa le desetino. V letu 2012 smo iz proračuna EU prejeli 841,6 mio EUR oz. 29,4 mio EUR več kot v letu prej. Realizacija črpanja glede na proračun 2012 je bila 80,1-odstotna, glede na rebalans proračuna pa 94,7-odstotna in podobna kot v letu 2011.³² Za izvajanje Skupne kmetijske in ribiške politike smo v letu 2012 prejeli 267,5 mio EUR, oz. 105,2 % po rebalansu proračuna predvidenih prihodkov (2011 98,2 %), iz evropskih strukturnih skladov 434,8 mio EUR oz. 105,0 % predvidenih prihodkov (2011 102,7 %), iz Kohezijskega sklada pa 107,0 mio EUR oz. 56,1 % predvidenih prihodkov (2011 58,0 %).

Slika 35: Načrtovana in počrpana sredstva iz proračuna EU



³² Realizacija vplačil v proračun EU glede na rebalans je bila v letu 2012 nekoliko nižja (96,7 %) kot v letu 2011 (102,9 %).

statistična priloga

Pomembnejši kazalci	2007	2008	2009	2010	2011	2012	2013	2014
						Jesenska napoved 2012		
Bruto domači proizvod (realne stopnje rasti, v %)	7,0	3,4	-7,8	1,2	0,6	-2,0	-1,4	0,9
BDP v mio EUR (tekoče cene in tekoči tečaj)	34.594	37.244	35.556	35.607	36.172	35.700	35.495	36.129
BDP na prebivalca, v EUR (tekoče cene in tekoči tečaj)	17.135	18.420	17.415	17.379	17.620	17.457	17.327	17.610
BDP na prebivalca po kupni moči (PPS) ¹	22.100	22.700	20.600	20.800	21.300			
BDP na prebivalca po kupni moči (PPS EU 27 = 100) ¹	88	91	87	85	84			
Bruto nacionalni dohodek (tekoče cene in tekoči fiksni tečaj)	33.859	36.262	34.868	35.029	35.670	34.970	34.626	35.235
Bruto nacionalni razpoložljivi dohodek (tekoče cene in tekoči fiksni tečaj)	33.618	35.923	34.693	35.085	35.776	35.099	34.946	35.271
Stopnja brezposelnosti, registrirana	7,7	6,7	9,1	10,7	11,8	11,9	13,1	13,1
Stopnja brezposelnosti, anketna	4,9	4,4	5,9	7,3	8,2	8,3	9,1	9,1
Produktivnost dela (BDP na zaposlenega)	3,5	0,8	-6,1	3,5	2,2	-0,6	0,9	1,4
Inflacija ² , povprečje leta	3,6	5,7	0,9	1,8	1,8	2,8	2,2	1,8
Inflacija ² , konec leta	5,6	2,1	1,8	1,9	2,0	3,3	1,9	1,8
MENJAVA S TUJINO – PLAČILNO-BILANČNA STATISTIKA								
Izvoz proizvodov in storitev ³ (realne stopnje rasti, v %)	13,7	4,0	-16,7	10,1	7,0	0,1	1,9	4,7
Izvoz proizvodov	13,9	1,8	-17,4	11,9	8,5	-0,3	1,8	5,0
Izvoz storitev	13,2	14,3	-13,7	3,7	1,4	1,9	2,3	3,2
Uvoz proizvodov in storitev ³ (realne stopnje rasti, v %)	16,7	3,7	-19,5	7,9	5,2	-5,2	-1,0	3,8
Uvoz proizvodov	16,2	3,0	-20,7	8,9	6,1	-5,1	-1,0	3,9
Uvoz storitev	19,7	8,2	-12,0	2,7	-0,3	-5,9	-0,8	3,2
Saldo tekočega računa plačilne bilance, v mio EUR	-1.646	-2.295	-246	-209	2	810	1.363	1.142
- delež v primerjavi z BDP, v %	-4,8	-6,2	-0,7	-0,6	0,0	2,3	3,8	3,2
Bruto zunanji dolg, v mio EUR	34.783	39.234	40.294	40.723	40.241	41.044 ⁵		
- delež v primerjavi z BDP, v %	100,5	105,3	113,3	114,4	111,2			
Razmerje USD za 1 EUR	1,371	1,471	1,393	1,327	1,392	1,267	1,240	1,240
DOMAČE POVPRŠEVANJE – STATISTIKA NACIONALNIH RAČUNOV								
Zasebna potrošnja (realne stopnje rasti, v %)	6,3	2,3	0,1	1,3	0,9	-3,0	-3,6	0,2
- delež v BDP, v % ⁴	52,5	52,6	55,7	57,2	57,8	58,3	57,7	57,7
Državna potrošnja (realne stopnje rasti, v %)	0,6	5,9	2,5	1,5	-1,2	-3,4	-6,9	-1,9
- delež v BDP, v % ⁴	17,3	18,1	20,1	20,7	20,8	20,3	19,1	18,6
Investicije v osnovna sredstva (realne stopnje rasti, v %)	13,3	7,1	-23,2	-13,8	-8,1	-9,0	1,3	1,5
- delež v BDP, v % ⁴	27,8	28,6	23,1	20,1	18,5	17,3	18,0	18,3
Vir podatkov: SURS, Banka Slovenije, Eurostat; preračuni in napovedi UMAR (Jesenska napoved, september 2012).								
Opombe: ¹ Merjeno v standardih kupne moči (PPS); ² Merilo inflacije je indeks cen življenjskih potrebščin;								
³ Plačilnobilančna statistika (izvoz F.O.B. uvoz F.O.B.); z izračunom realnih stopenj je izločen vpliv medvalutnih sprememb in cen na tujih trgih;								
⁴ Deleži v BDP so preračunani v tekočih cenah in fiksni tečaju 2007 (EUR=239.64); ⁵ Konec novembra 2012.								

Proizvodnja	2009	2010	2011	2010		2011				2012			2010		2011		
				Q3	Q4	Q1	Q2	Q3	Q4	Q1	Q2	Q3	11	12	1	2	3
INDUSTRIJSKA PROIZVODNJA, medletna rast v %																	
Industrija B+C+D	-17,4	6,2	2,2	7,2	7,4	8,7	3,6	0,1	-3,0	0,9	-0,7	0,6	4,3	13,8	13,8	6,5	6,5
B Rudarstvo	-2,9	11,0	-8,1	23,7	15,7	-5,6	-9,3	-9,3	-7,9	-10,0	-1,6	-3,0	-2,5	39,7	-6,4	-1,2	-8,4
C Predelovalne dejavnosti	-18,7	6,6	2,1	7,3	7,1	9,1	3,7	-0,3	-3,6	0,3	-2,0	-0,9	5,0	12,4	14,6	6,6	6,9
D Oskrba z elektriko, plinom, paro	-6,6	1,8	5,0	3,6	7,0	6,9	3,8	5,1	4,0	8,2	12,8	16,1	0,6	17,4	11,0	6,3	3,6
GRADBENIŠTVO², medletna rast vrednosti opravljenih gradbenih del v %																	
Gradbeništvo skupaj	-21,0	-17,0	-25,6	-16,4	-16,2	-25,3	-31,1	-25,4	-20,1	-17,7	-16,4	-12,7	-17,5	-12,2	-20,9	-23,6	-29,7
Stavbe	-22,6	-14,0	-39,7	-16,5	-19,2	-41,5	-46,5	-34,3	-35,9	-13,0	-6,7	-18,2	-28,1	-12,4	-25,9	-41,2	-53,1
Gradbeni inženirski objekti	-19,9	-18,9	-15,3	-16,2	-14,1	-6,3	-20,7	-20,0	-10,0	-21,2	-20,9	-10,0	-10,3	-12,1	-15,4	2,7	-5,2
PROMET, mio tkm, medletna rast v %																	
Tonski km v cestnem prevozu	-9,2	7,9	3,2	9,5	-6,3	-3,2	1,5	3,6	11,7	6,0	-5,3	-5,9	-	-	-	-	-
Tonski km v železniškem prevozu	-24,2	28,2	9,7	32,2	28,2	23,3	10,8	8,5	-1,6	-8,7	-8,0	-5,8	-	-	-	-	-
TRGOVINA, medletna rast v %																	
Skupni realni prihodek*	-13,0	3,6	3,1	4,7	5,8	7,5	3,6	2,9	-0,5	0,6	-4,3	-3,2	9,0	4,1	8,7	9,8	3,9
Realni prihodek v trgovini na drobno	-10,6	-0,1	1,4	2,0	1,8	3,4	0,4	2,2	0,2	2,5	-2,7	-1,7	3,6	0,4	4,0	5,5	0,6
Realni prihodek v trgovini z motornimi vozili in popravila motornih vozil	-21,7	12,1	6,6	11,8	15,0	15,8	9,9	4,4	-1,9	-2,8	-7,2	-5,7	20,2	14,1	19,2	18,3	9,8
Nominalni prihodek v trgovini na debelo in posredništvu pri prodaji	-21,4	1,4	5,8	5,5	3,7	12,2	3,8	4,5	3,4	3,4	-0,6	1,2	4,8	5,3	11,2	15,4	10,4
TURIZEM, medletna rast v %, nova metodologija - prelom časovne serije podatkov v letu 2009																	
Skupaj, prenočitve	-3,4	-1,5	5,3	-2,2	0,4	3,1	6,6	6,6	3,1	0,7	1,2	1,2	-0,8	-1,2	4,9	-1,9	6,7
Domači gostje, prenočitve	2,8	-4,2	0,5	-9,6	-0,3	0,1	0,4	0,8	0,4	-0,5	-4,6	-7,5	-0,5	3,2	0,1	-2,0	2,7
Tuji gostje, prenočitve	-8,0	0,7	9,1	3,2	1,0	6,5	11,3	10,2	5,5	2,0	5,1	6,3	-1,1	-5,4	8,6	-1,7	11,0
Nominalni prihodek v gostinstvu	-7,8	2,8	3,7	4,2	5,4	5,7	4,7	4,8	-0,3	-0,6	0,5	-0,4	4,5	4,9	7,2	4,9	5,2
KMETIJSTVO																	
Odkup pridelkov, v mio EUR	449,3	454,5	478,9	115,6	137,5	100,4	113,3	125,7	139,5	108,4	110,4	128,4	44,1	47,7	32,9	30,5	36,9
POSLOVNE TENDENCE (vrednost kazalnika**)																	
Kazalnik gospodarske klime	-23	-9	-7	-6	-8	-7	-4	-6	-10	-12	-16	-19	-8	-9	-7	-7	-6
Kazalnik zaupanja																	
v predelovalnih dejavnostih	-23	-1	0	2	1	3	3	-1	-7	-6	-11	-14	-1	-1	3	3	3
v gradbeništvu	-50	-57	-46	-56	-53	-53	-46	-44	-43	-41	-44	-39	-53	-56	-56	-51	-51
v storitvenih dejavnostih	-14	-3	1	-2	-2	0	3	3	-4	-8	-8	-14	-1	-1	0	-2	3
v trgovini na drobno	-12	7	8	11	10	6	12	1	12	6	4	2	8	11	7	12	-1
potrošnikov	-30	-25	-25	-27	-26	-27	-25	-25	-24	-26	-36	-39	-24	-27	-26	-28	-26
Vir podatkov: SURS. Opombe: ¹ Le za podjetja z dejavnostjo oskrbe z energijo; ² V raziskovanje so zajeta vsa večja gradbena podjetja, ter še nekatera negradbena podjetja, ki izvajajo gradbeno dejavnost; *Skupaj trgovina na drobno, trgovina z motornimi vozili in vzdrževanje le-teh ter trgovina na drobno z motornimi gorivi; **desezonirani podatki SURS.																	

2011												2012												2013	
4	5	6	7	8	9	10	11	12	1	2	3	4	5	6	7	8	9	10	11	12	1	1			
3,3	4,3	3,1	-1,5	-1,5	2,8	-1,9	0,6	-8,0	1,3	4,4	-2,3	3,3	-3,2	-1,9	4,3	4,3	-5,5	7,1	-3,6	-	-				
-4,7	-22,1	0,2	-8,5	-17,3	-1,7	-6,0	-2,5	-16,3	5,9	-11,5	-21,2	-7,4	10,3	-6,4	-5,2	2,0	-5,4	1,8	-18,6	-	-				
3,2	4,9	3,1	-1,9	-2,4	3,0	-2,6	-0,5	-8,2	1,0	3,2	-2,7	3,3	-4,5	-4,2	2,6	2,8	-6,8	6,7	-4,0	-	-				
5,7	3,2	2,4	4,4	11,8	-0,4	4,7	13,1	-4,0	3,4	16,2	5,2	5,7	9,5	24,0	22,6	16,3	9,8	11,8	2,3	-	-				
-27,0	-29,3	-36,2	-27,0	-31,2	-17,5	-25,4	-9,6	-24,6	-24,4	-26,6	-5,0	-14,5	-23,2	-10,9	-19,4	-14,4	-5,2	-21,4	-20,4	-	-				
-37,9	-48,0	-52,8	-36,0	-36,7	-30,0	-33,3	-28,6	-44,5	-31,1	-31,0	27,6	-7,2	-15,6	4,4	-23,9	-11,9	-18,6	-34,6	-16,7	-	-				
-19,0	-16,6	-25,9	-21,2	-28,0	-9,7	-21,0	0,7	-7,0	-18,1	-22,8	-22,0	-18,6	-26,5	-17,0	-17,1	-15,7	1,2	-15,0	-21,8	-	-				
-	-	-	-	-	-	-	-	-	-	-	-	-	-	-	-	-	-	-	-	-	-	-			
-	-	-	-	-	-	-	-	-	-	-	-	-	-	-	-	-	-	-	-	-	-	-			
3,4	6,0	1,4	0,0	6,3	2,4	0,7	-0,5	-1,8	2,6	1,0	-1,8	-4,0	-5,2	-3,7	-0,6	-3,7	-10,2	-3,4	-5,4	-	-				
0,3	1,8	-0,9	-1,1	5,6	2,1	0,5	1,3	-1,1	4,0	3,5	-0,1	-3,5	-3,1	-1,5	-0,6	-0,8	-6,5	-4,1	-5,8	-	-				
9,8	14,0	5,9	2,2	8,0	3,0	1,3	-3,6	-3,4	-0,1	-3,5	-4,8	-5,1	-8,8	-7,7	-0,6	-10,6	-17,5	-1,9	-4,6	-	-				
4,2	6,2	1,1	-0,3	8,5	5,6	5,7	5,6	-0,9	8,6	3,9	-0,9	0,1	0,4	-2,3	7,2	2,8	-5,6	4,2	-3,1	-	-				
13,6	-4,2	10,6	4,1	7,0	9,8	1,9	7,0	1,2	0,2	-0,3	2,4	-0,9	7,9	-1,9	1,3	2,5	-1,4	-3,5	9,3	-	-				
9,3	-3,0	-3,4	-3,7	2,1	7,3	-2,9	8,6	-3,3	-0,3	-3,3	2,8	-14,3	-1,6	0,9	-9,9	-4,1	-9,8	-6,6	-8,1	-	-				
17,2	-5,0	21,6	9,7	10,0	11,2	5,5	5,2	5,8	0,6	4,5	1,9	9,4	14,1	-3,7	8,4	6,3	3,1	-1,3	28,2	-	-				
7,0	0,5	6,8	2,1	4,7	7,6	-1,5	0,2	0,5	0,3	-3,6	1,4	-1,0	2,5	0,0	1,1	0,6	-3,0	-3,9	0,4	-	-				
36,9	39,6	36,8	42,2	39,8	43,7	48,9	44,0	46,7	34,3	35,1	39,0	37,0	38,3	35,1	47,2	37,9	43,3	47,1	41,0	-	-				
-4	-3	-5	-5	-7	-6	-10	-10	-11	-12	-12	-12	-16	-14	-17	-16	-19	-21	-23	-22	-17	-16				
5	3	1	0	-1	-1	-8	-7	-5	-3	-6	-8	-10	-11	-13	-12	-14	-15	-17	-14	-10	-12				
-49	-44	-45	-46	-43	-42	-42	-45	-41	-43	-40	-40	-45	-43	-43	-41	-36	-40	-42	-41	-35	-30				
4	2	3	3	5	2	0	-2	-9	-11	-9	-5	-8	-7	-10	-11	-14	-17	-20	-19	-15	-13				
10	15	12	1	-11	12	13	14	10	6	7	6	8	2	3	1	0	4	-2	-3	-2	0				
-26	-25	-23	-24	-27	-23	-26	-26	-20	-27	-26	-26	-38	-33	-37	-36	-35	-45	-39	-38	-35	-30				

Trg dela	2009	2010	2011	2010		2011				2012			2010		2011	
				Q3	Q4	Q1	Q2	Q3	Q4	Q1	Q2	Q3	11	12	1	2
FORMALNO AKTIVNI (A=B+E)	944,5	935,5	934,7	933,8	934,8	936,8	937,5	931,1	933,3	926,6	923,7	915,2	937,2	929,0	936,0	937,3
FORMALNO DELOVNO AKTIVNI (B=C+D)¹	858,2	835,0	824,0	835,4	829,3	821,9	828,4	823,9	821,7	812,7	816,5	809,1	833,4	819,0	820,9	821,7
V kmetijstvu, gozdarstvu, ribištvu	37,9	33,4	38,8	34,0	33,3	38,0	40,1	38,8	38,0	35,2	37,8	37,4	33,3	33,1	38,0	38,0
V industriji in gradbeništvu	306,9	287,3	272,9	287,0	281,9	273,7	274,2	272,7	271,0	265,4	266,3	263,1	283,9	276,0	274,4	273,6
- v predelovalnih dejavnostih	199,8	188,6	184,8	188,1	186,8	184,1	184,7	184,4	186,2	184,6	184,1	182,5	187,9	184,1	183,9	184,3
- v gradbeništvu	86,8	78,5	67,8	78,6	75,0	69,7	69,3	67,9	64,4	60,5	61,6	60,1	75,8	72,1	70,7	69,5
V storitvah	513,4	514,3	512,3	514,3	514,1	510,2	514,1	512,4	512,7	512,1	512,4	508,6	516,1	509,9	508,5	510,1
- v javni upravi	51,5	52,0	51,4	52,1	51,8	51,2	51,5	51,4	51,3	50,9	51,2	50,8	52,0	51,5	51,2	51,2
- v izobraževanju, zdravstvu in socialnem varstvu	113,8	116,7	118,8	116,3	118,0	117,8	118,8	118,5	120,1	120,7	121,6	120,3	118,5	117,7	117,3	117,8
ZAPOSLENI (C)¹	767,4	747,2	729,1	747,0	740,6	728,1	731,9	728,9	727,4	720,9	722,7	716,2	744,6	730,5	727,3	727,8
V podjetjih in organizacijah	699,4	685,7	671,8	685,7	681,3	671,4	673,9	671,3	670,7	666,4	667,4	661,4	684,8	673,0	670,7	671,3
Pri fizičnih osebah	67,9	61,5	57,2	61,4	59,3	56,7	58,0	57,6	56,6	54,5	55,4	54,8	59,8	57,6	56,6	56,6
SAMOZAPOSELENI IN KMETJE (D)	90,8	87,8	94,9	88,3	88,7	93,8	96,5	95,0	94,4	91,8	93,8	92,9	88,8	88,5	93,5	93,8
REGISTRIRANI BREZPOSELNI (E)	86,4	100,5	110,7	98,4	105,5	114,9	109,1	107,2	111,6	114,0	107,2	106,1	103,8	110,0	115,1	115,6
Ženske	42,4	47,9	52,1	47,8	50,2	52,9	50,9	51,1	53,3	53,2	51,0	50,9	49,5	51,2	53,2	53,2
Mladi (do 26. leta)	13,3	13,9	12,9	12,4	15,1	14,5	12,6	11,3	13,4	12,7	10,8	10,1	15,1	14,4	14,7	14,7
Starejši od 50 let	26,2	31,4	39,0	31,1	34,5	40,1	39,1	38,7	38,2	39,2	38,1	37,4	33,0	38,9	40,2	40,2
Brez strokovne izobrazbe	34,1	37,5	39,5	36,6	38,2	41,6	39,2	38,1	39,3	41,0	39,2	37,8	37,5	39,9	41,6	41,9
Brezposelni več kot 1 leto	31,5	42,8	50,2	44,0	47,2	48,7	48,6	49,6	53,8	57,2	55,1	54,5	47,5	47,4	48,6	49,0
Prejemniki nadomestil in pomoči	27,4	30,0	36,3	29,3	29,7	39,7	36,4	34,9	34,4	37,8	33,2	31,5	29,7	31,2	39,2	40,2
STOPNJA REG. BREZP., (E/A, v %)	9,1	10,7	11,8	10,5	11,3	12,3	12,2	11,5	12,0	12,3	11,6	11,6	11,1	11,8	12,3	12,3
Moški	8,3	10,1	11,4	9,7	10,7	12,0	11,9	10,9	11,3	11,9	11,1	11,0	10,4	11,4	12,0	12,0
Ženske	10,2	11,6	12,4	11,5	12,1	12,6	12,5	12,3	12,7	12,7	12,3	12,3	11,9	12,4	12,7	12,7
TOKOVI REGISTRIRANE BREZPOSELNOSTI	30,4	13,3	2,7	-0,3	12,1	3,9	-6,9	0,0	5,7	-1,9	-5,2	-0,2	1,1	6,2	5,1	0,5
Novi brezposelni iskalci prve zaposlitve	17,0	16,8	14,4	2,8	8,7	3,2	2,0	2,7	6,5	2,4	1,9	3,0	1,4	0,9	1,3	1,0
Izgubili delo	90,5	83,5	82,2	18,5	28,6	24,4	16,8	18,7	22,3	22,6	17,9	20,9	8,2	13,2	11,8	6,0
Brezposelni dobili delo	48,6	57,0	61,0	15,5	14,5	17,5	17,2	13,4	12,9	17,3	14,0	13,5	4,9	4,7	5,8	4,9
Drugi odlivi iz brezposelnosti (neto)	28,5	29,9	32,8	6,0	10,7	6,2	8,5	8,0	10,2	9,6	11,1	10,7	3,6	3,3	2,2	1,6
Potrebe po delavcih²	161,3	174,6	194,5	45,9	46,5	45,5	52,9	52,3	43,8	44,9	41,2	46,8	14,7	14,3	15,2	14,3
Od teh za določen čas, v %	78,1	80,7	81,7	82,2	80,0	81,5	81,0	82,8	81,4	82,9	83,4	84,0	80,4	78,1	80,9	81,7
DELOVNA DOVOLJENJA ZA TUJCE za določen čas	54,9	41,6	35,6	40,7	39,4	38,0	35,5	34,7	34,3	34,2	34,4	33,9	39,4	38,5	38,3	38,1
Od vseh formalno aktivnih, v %	5,8	4,4	3,8	4,4	4,2	4,1	3,8	3,7	3,7	3,7	3,7	3,7	4,2	4,1	4,1	4,1
NOVE ZAPOSLOTITVE	111,4	104,1	118,3	27,9	27,5	27,3	27,3	26,3	37,4	30,8	27,3	26,9	8,8	7,8	10,0	7,6

Viri podatkov: SURS, ZRSZ, ZPIZ. Opombe: ¹Z januarjem 2005 je SURS prešel na novo metodologijo ugotavljanja formalno delovno aktivnega prebivalstva. Novi vir podatkov za zaposlene in samozaposlene razen kmetov je Statistični register delovno aktivnega prebivalstva (SRDAP), podatki o kmetih pa so napovedani s pomočjo ARIMA modela na osnovi četrletnih podatkov o kmetih iz Ankete o delovni sili; ²Po ZRSZ.

2011										2012										
3	4	5	6	7	8	9	10	11	12	1	2	3	4	5	6	7	8	9	10	11
937,1	938,4	937,7	936,3	931,7	930,0	931,5	935,3	934,5	930,1	927,5	927,1	925,4	926,0	923,7	921,3	917,4	914,5	913,8	918,0	916,5
823,1	826,9	829,0	829,2	824,2	823,0	824,5	824,4	823,4	817,3	811,6	812,0	814,5	816,9	816,9	815,7	810,5	808,4	808,3	807,1	805,0
38,1	40,1	40,1	40,1	38,9	38,8	38,8	38,1	38,1	37,9	35,2	35,1	35,3	37,7	37,8	37,9	37,2	37,4	37,6	37,5	37,4
273,1	273,5	274,7	274,4	272,6	272,8	272,7	273,5	272,1	267,4	265,4	264,7	266,1	266,6	266,6	265,7	264,0	263,2	262,2	261,1	259,5
184,3	184,3	185,1	184,6	183,8	184,0	185,2	186,8	186,6	185,1	184,6	184,6	184,6	184,4	184,2	183,8	182,9	182,5	182,1	181,8	181,2
68,9	69,1	69,4	69,4	68,4	68,4	67,0	66,2	65,0	62,1	60,7	59,9	61,0	61,7	61,8	61,4	60,5	60,2	59,6	59,0	58,1
511,9	513,3	514,3	514,7	512,7	511,4	513,1	512,8	513,2	512,0	510,9	512,2	513,1	512,6	512,5	512,1	509,3	507,9	508,5	508,5	508,1
51,2	51,5	51,6	51,6	51,4	51,5	51,2	51,3	51,4	51,2	50,8	50,9	50,9	51,1	51,2	51,2	50,8	50,8	50,7	50,2	50,2
118,3	118,6	118,9	119,0	118,2	118,1	119,3	119,8	120,2	120,3	119,9	120,8	121,5	121,6	121,7	121,4	120,3	119,8	120,8	121,1	121,3
729,0	730,5	732,5	732,6	729,0	728,1	729,7	730,1	729,0	723,0	719,6	720,3	722,7	723,0	723,1	722,1	717,7	715,6	715,2	713,7	711,6
672,1	672,9	674,3	674,4	671,1	670,5	672,2	672,7	671,9	667,6	665,2	666,1	667,9	667,7	667,7	666,7	662,8	660,9	660,5	659,2	657,7
56,9	57,6	58,2	58,2	57,9	57,5	57,4	57,4	57,0	55,5	54,5	54,2	54,8	55,3	55,4	55,3	55,0	54,7	54,7	54,5	53,9
94,1	96,4	96,5	96,6	95,1	95,0	94,8	94,3	94,5	94,3	91,9	91,8	91,8	93,9	93,8	93,6	92,8	92,8	93,1	93,4	93,4
113,9	111,6	108,6	107,1	107,6	107,0	107,0	110,9	111,1	112,8	116,0	115,0	110,9	106,8	106,8	105,6	106,9	106,1	105,4	110,9	111,5
52,4	51,8	50,7	50,2	50,9	51,0	51,3	53,5	53,4	53,2	54,2	53,4	52,0	51,7	50,9	50,5	51,2	50,9	50,5	53,3	53,3
14,1	13,4	12,5	11,9	11,5	11,1	11,2	13,6	13,5	13,2	13,2	12,9	12,0	11,4	10,7	10,3	10,2	10,1	10,1	14,2	14,0
39,9	39,4	39,1	38,8	38,9	38,8	38,4	38,2	37,9	38,4	39,6	39,4	38,6	38,5	38,1	37,7	37,9	37,4	37,1	37,0	37,1
41,2	40,1	39,1	38,4	38,1	37,9	38,3	38,7	39,0	40,1	41,4	41,6	40,0	40,0	39,0	38,4	38,2	37,7	37,5	38,3	38,7
48,7	48,8	48,6	48,5	48,8	49,6	50,4	51,8	52,9	56,7	58,0	57,3	56,3	55,4	55,0	54,7	54,6	54,6	54,3	54,3	53,6
39,8	37,5	36,4	35,3	35,2	35,1	34,4	33,9	33,7	35,5	38,5	38,3	36,7	34,2	33,4	31,9	32,1	31,4	31,2	31,5	31,9
12,2	11,9	11,6	11,4	11,5	11,5	11,5	11,9	11,9	12,1	12,5	12,4	12,0	11,8	11,6	11,5	11,7	11,6	11,5	12,1	12,2
11,9	11,5	11,2	11,0	11,0	10,9	10,8	11,1	11,2	11,6	12,1	12,1	11,6	11,3	11,0	10,9	11,0	11,0	10,9	11,4	11,6
12,5	12,3	12,1	12,0	12,2	12,3	12,3	12,7	12,7	12,7	13,0	12,8	12,5	12,4	12,2	12,2	12,4	12,4	12,3	12,9	12,9
-1,7	-2,4	-2,9	-1,6	0,5	-0,6	0,1	3,9	0,2	1,7	3,2	-0,9	-4,2	-1,8	-2,3	-1,2	1,3	-0,8	-0,6	5,4	0,6
0,9	0,7	0,7	0,7	0,6	0,7	1,4	4,4	1,3	0,8	0,8	0,7	0,8	0,7	0,6	0,6	0,8	0,8	1,4	6,3	1,8
6,6	5,4	5,6	5,7	6,4	5,7	6,6	6,9	7,1	8,2	10,6	6,1	5,9	6,5	5,8	5,6	8,0	5,6	7,3	8,4	8,2
6,8	6,0	6,3	4,9	4,0	4,1	5,4	4,4	4,5	4,0	5,0	5,2	7,1	5,5	4,7	3,9	4,0	4,0	5,5	4,9	5,1
2,4	2,5	3,0	3,0	2,6	2,9	2,5	3,1	3,8	3,3	3,3	2,6	3,7	3,5	4,1	3,5	3,5	3,3	3,8	4,3	4,3
16,0	15,7	17,8	19,3	15,5	17,2	19,5	15,8	14,3	13,6	15,6	13,1	16,2	14,0	14,2	13,0	15,4	16,4	15,1	15,9	11,3
81,8	81,5	82,1	79,3	80,9	83,5	83,9	84,0	81,6	78,5	80,3	82,7	85,7	83,3	83,9	83,0	83,7	84,6	83,8	83,0	81,0
37,7	37,4	34,6	34,5	34,5	34,7	34,9	34,5	34,3	34,2	34,2	34,2	34,2	34,7	34,4	34,1	33,8	33,9	33,9	33,6	33,3
4,0	4,0	3,7	3,7	3,7	3,7	3,7	3,7	3,7	3,7	3,7	3,7	3,7	3,7	3,7	3,7	3,7	3,7	3,7	3,7	3,6
9,6	9,4	9,2	8,7	7,6	6,5	12,3	11,9	12,6	12,8	11,8	8,4	10,6	10,0	9,0	8,4	8,2	7,0	11,6	10,5	8,3

Plače in indikatorji konkurenčnosti	2009	2010	2011	2010		2011				2012			2011		
				Q3	Q4	Q1	Q2	Q3	Q4	Q1	Q2	Q3	1	2	3
BRUTO PLAČA NA ZAPOSLENEGA , nominalno, medletna rast v %															
Skupaj	3,4	3,9	2,0	4,2	3,3	3,1	2,0	1,7	1,1	1,6	0,3	-0,7	3,3	4,3	1,7
A Kmetijstvo in lov, gozdarstvo, ribištvo	-0,2	5,8	3,1	7,4	6,9	7,1	4,2	1,1	0,4	0,1	-1,0	-1,5	7,7	8,0	5,7
B Rudarstvo	0,9	4,0	3,8	1,9	6,0	3,6	0,3	5,8	5,9	8,4	10,6	2,2	3,4	0,4	6,8
C Predelovalne dejavnosti	0,8	9,0	3,9	8,7	6,8	5,4	3,6	3,5	3,1	3,4	2,5	2,0	5,6	10,1	1,0
D Oskrba z električno energijo, plinom in paro	3,8	3,7	2,3	3,6	4,4	1,6	5,2	3,5	-0,5	5,6	3,9	4,9	-0,2	1,2	3,7
E Oskrba z vodo, ravnanje z odpadki, saniranje okolja	2,0	2,2	-0,1	2,0	1,3	-0,1	1,5	1,1	-2,7	2,1	-0,5	0,4	-0,2	0,1	-0,2
F Gradbeništvo	1,0	4,4	2,0	4,1	5,2	5,5	1,5	0,3	0,5	-0,3	-2,8	-2,8	6,1	6,4	4,2
G Trgovina, vzdrževanje in popravila motornih vozil	1,9	3,7	2,8	4,3	3,9	3,2	2,6	2,3	3,0	2,1	1,6	0,0	3,8	4,3	1,5
H Promet in skladiščenje	0,7	2,0	2,7	2,5	3,1	2,3	3,0	3,9	1,6	2,2	0,6	-1,7	2,7	3,4	0,8
I Gostinstvo	1,6	4,0	2,1	4,5	4,5	4,7	2,4	2,0	-0,6	-0,4	-0,7	-1,0	5,1	5,6	3,5
J Informacijske in komunikacijske dejavnosti	1,4	2,6	0,9	3,4	3,5	1,0	1,2	1,8	-0,2	0,3	1,3	-1,2	2,1	1,4	-0,6
K Finančne in zavarovalniške dejavnosti	-0,7	1,0	0,6	2,6	-2,6	2,3	2,4	0,8	-2,4	4,5	-1,7	2,2	5,2	1,6	0,3
L Poslovanje z nepremičninami	1,9	3,0	2,9	2,9	1,0	4,1	2,9	3,4	1,6	1,1	-1,3	-0,6	3,0	2,9	6,5
M Strokovne, znanstvene in tehnične dejavnosti	2,1	1,6	-0,4	2,3	0,7	0,4	0,2	-0,6	-1,6	-0,5	-0,8	-1,7	1,0	0,2	0,0
N Druge raznovrstne poslovne dejavnosti	1,8	4,1	3,5	4,6	4,8	4,3	3,2	3,9	2,7	3,0	0,3	-0,9	5,3	4,5	3,0
O Dejavnost javne uprave in obrambe, dejavnost obvezne socialne varnosti	5,9	-0,6	0,3	0,4	0,3	1,2	0,6	-0,1	-0,4	-0,2	-1,5	-3,2	0,5	1,0	2,2
P Izobraževanje	3,6	0,6	0,2	1,0	0,6	0,7	-0,1	-0,3	0,4	-0,3	-2,2	-5,0	0,6	0,8	0,8
Q Zdravstvo in socialno varstvo	12,0	-0,3	-0,7	0,3	-0,3	-0,9	-0,8	-0,5	-0,5	-0,5	-1,0	-1,7	-1,4	-0,7	-0,5
R Kulturne, razvedrilne in rekreacijske dejavnosti	3,9	0,5	-0,7	1,2	-1,2	-0,2	-1,2	-1,0	-0,3	-0,6	-1,5	-4,4	-0,6	-0,3	0,3
S Druge dejavnosti	1,3	4,2	0,9	5,5	3,3	2,7	1,5	0,6	-1,1	0,5	-0,6	-1,0	2,5	3,8	1,7
INDIKATORJI KONKURENČNOSTI¹ , medletna rast v %															
Efektivni tečaj ² nominalno	1,1	-2,1	-0,1	-2,5	-2,4	-1,3	0,6	0,4	0,1	-0,5	-1,3	-1,6	-2,2	-1,3	-0,4
Realni (deflator HICP)	1,3	-1,8	-1,0	-2,0	-2,7	-1,8	-0,5	-1,2	-0,5	-0,9	-1,3	-0,9	-2,4	-2,0	-1,0
Realni (deflator ULC)	6,1	-1,6	-2,3	-2,0	-2,9	-2,9	-1,5	-2,3	-2,4	-2,8	-3,8	-3,5			
USD za EUR	1,3933	1,3268	1,3917	1,2910	1,3593	1,3669	1,4393	1,4126	1,3480	1,3110	1,3196	1,2669	1,3360	1,3649	1,3999
Viri podatkov: SURS, ECB; preračuni UMAR. Opomba: ¹ Sprememba vira za serije efektivnih tečajev z aprilom 2012: novi vir ECB, pred tem lastni izračuni UMAR. ² Harmonizirani efektivni tečaj, skupina 20 držav partneric in 17 držav evrskega območja; rast vrednosti pomeni apreciacijo nacionalne valute in obratno.															

2011												2012									
4	5	6	7	8	9	10	11	12	1	2	3	4	5	6	7	8	9	10	11		
1,4	2,8	2,0	1,3	2,5	1,4	1,5	1,1	0,8	2,2	2,0	0,7	1,0	1,3	-1,3	-0,1	-0,7	-1,2	0,4	-2,4		
2,5	6,8	3,4	-1,5	3,8	1,1	0,2	4,1	-3,5	2,1	0,3	-2,1	-0,1	-0,5	-2,5	1,3	-1,9	-3,9	2,5	-5,9		
9,0	-5,8	-1,4	6,4	4,3	6,6	9,7	2,2	6,8	10,0	11,9	3,8	4,0	14,9	13,2	1,4	5,4	-0,2	1,5	1,7		
1,9	5,2	3,8	1,8	5,2	3,4	2,8	4,6	1,8	4,5	3,8	1,9	2,7	3,9	1,0	4,3	1,3	0,3	5,2	0,5		
1,6	7,2	6,8	3,6	4,7	2,2	3,7	-8,1	5,6	5,5	8,0	3,6	5,2	6,5	0,3	4,0	2,6	8,3	7,8	-6,6		
-1,1	3,4	2,3	-1,2	3,3	1,1	2,2	-7,5	-1,3	3,1	2,8	0,5	0,4	0,7	-2,5	4,0	-0,1	-2,6	2,2	-7,0		
-0,5	1,6	3,4	-0,9	0,9	0,8	-0,5	2,3	-0,5	1,1	1,4	-3,1	-1,3	-0,4	-6,6	-1,4	-1,9	-5,1	0,2	-6,8		
2,2	2,4	3,3	2,0	3,2	1,7	2,4	4,3	2,4	3,3	2,2	1,0	2,9	1,8	0,0	0,7	0,5	-1,0	0,5	-0,8		
1,5	2,0	5,4	9,6	4,0	-1,5	3,5	0,8	0,8	3,7	0,8	2,0	1,5	2,1	-1,9	-6,3	-1,3	2,7	-1,1	-3,9		
2,8	1,7	2,6	1,3	3,3	1,6	0,6	-1,9	-0,3	0,2	0,4	-1,7	-1,4	0,5	-1,2	-0,1	-1,1	-1,9	-0,9	-0,9		
1,2	1,7	0,5	-0,3	2,5	3,1	1,2	-0,4	-1,3	0,1	0,2	0,5	2,3	1,7	-0,1	0,8	-1,2	-3,1	0,1	-7,1		
2,6	9,0	-4,0	-1,7	3,2	0,9	-0,6	-6,2	0,5	1,5	8,4	3,8	-0,4	-4,4	-0,2	1,8	1,8	3,0	3,5	-4,0		
2,2	4,4	2,3	2,0	4,7	3,4	1,7	1,0	2,0	2,3	2,5	-1,5	-0,1	-1,3	-2,4	0,1	-1,0	-1,1	0,1	-2,3		
0,0	0,9	-0,3	-1,2	0,2	-0,9	0,5	-2,9	-2,3	0,0	-0,5	-1,1	-0,7	1,0	-2,7	-0,8	-1,9	-2,4	-0,9	-1,9		
2,9	2,8	3,8	3,5	3,1	5,2	2,4	3,2	2,5	2,1	5,1	2,0	-0,2	1,7	-0,6	-0,1	0,0	-2,5	1,4	-1,1		
0,6	0,7	0,6	0,2	0,1	-0,6	-1,3	0,2	-0,1	0,6	-0,4	-0,7	-0,7	-0,3	-3,5	-3,4	-3,3	-2,9	-2,9	-2,6		
0,3	-0,2	-0,3	-0,4	-0,5	0,1	1,0	-0,4	0,5	0,1	-0,6	-0,5	-1,5	-0,4	-4,6	-4,8	-5,0	-5,2	-5,8	-5,8		
-0,9	-0,8	-0,6	-0,1	-1,0	-0,5	-0,5	-0,4	-0,5	-0,5	-0,4	-0,6	-0,3	-1,0	-1,6	-2,2	-2,0	-1,0	-2,8	-3,0		
-1,6	-2,1	0,1	-0,2	-1,2	-1,4	1,6	-1,6	-0,8	-1,3	-1,9	1,3	-0,9	0,0	-3,5	-4,1	-3,6	-5,4	-6,3	-3,9		
0,0	2,4	2,0	-1,0	1,6	1,1	0,0	-1,6	-1,8	2,0	-0,4	0,0	-0,6	0,1	-1,2	-0,1	-2,2	-0,7	-1,2	-4,0		
0,2	0,6	1,0	0,2	0,5	0,4	-0,1	0,2	0,1	-0,1	-0,4	-0,9	-1,2	-1,2	-1,5	-1,8	-2,1	-1,5	-1,6	-1,7		
-1,0	-0,1	-0,5	-1,6	-1,3	-0,6	-0,5	-0,3	-0,7	-0,8	-0,6	-1,3	-1,1	-1,5	-1,5	-1,5	-1,5	-0,4	-1,0	-1,3		
1,4442	1,4349	1,4388	1,4264	1,4343	1,3770	1,3706	1,3556	1,3179	1,2905	1,3224	1,3201	1,3162	1,2789	1,2526	1,2288	1,2400	1,2856	1,2974	1,2828		

Cene	2010	2011	2012	2010					2011				2012				2010			2011	
				Q4	Q1	Q2	Q3	Q4	Q1	Q2	Q3	Q4	Q1	Q2	Q3	Q4	10	11	12	1	2
CPI, medletna rast v %	1,8	1,8	2,6	1,7	1,7	1,7	1,3	2,5	2,5	2,5	2,9	2,6	1,9	1,4	1,9	1,8	1,4				
Hrana in brezalkoholne pijače	1,0	4,4	4,1	2,0	3,9	5,0	3,7	5,1	3,9	4,2	3,9	4,4	1,9	1,9	2,2	3,7	4,1				
Alkoholne pijače in tobak	7,2	5,7	6,5	8,1	8,1	6,3	3,7	4,9	4,2	5,1	7,2	9,5	8,2	8,0	8,1	7,8	8,3				
Obleka in obutev	-1,9	-1,5	-0,2	-0,4	-0,7	-2,4	-4,2	0,9	-2,2	1,6	0,7	-0,8	-1,1	0,0	-0,1	0,1	-0,1				
Stanovanje	10,2	5,6	3,8	9,0	6,8	5,4	4,8	5,4	4,9	4,2	4,4	1,8	11,7	7,1	8,3	7,4	6,6				
Stanovanjska oprema	1,4	2,7	0,1	2,1	2,7	3,9	2,4	1,7	1,2	0,0	-0,1	-0,9	2,0	1,8	2,6	2,4	2,5				
Zdravje	2,1	1,6	0,4	4,6	2,9	2,6	0,8	0,3	-0,2	1,4	0,2	0,3	5,1	4,4	4,3	3,2	3,0				
Prevoz	-0,3	1,0	3,3	-0,5	0,8	0,5	1,1	1,7	2,6	3,2	3,9	3,5	-0,6	-1,2	0,3	0,7	1,0				
Komunikacije	1,4	1,2	-2,4	2,8	2,7	1,6	2,3	-1,8	-1,2	-2,9	-3,6	-2,0	2,5	2,8	3,2	1,4	3,3				
Rekreacija in kultura	0,4	-1,5	1,4	0,1	-2,6	-1,0	-1,7	-0,8	2,6	1,2	1,2	0,4	0,1	-0,1	0,4	-0,9	-6,5				
Izobraževanje	1,6	1,7	2,9	0,8	1,7	1,6	1,9	1,4	1,1	1,3	4,3	4,8	0,4	1,3	0,7	1,7	1,8				
Gostinske in nastanitvene storitve	-2,5	-6,8	4,5	-11,0	-11,0	-10,9	-6,2	2,0	2,3	2,5	3,7	9,4	-10,9	-11,0	-11,1	-11,1	-11,1				
Raznovrstno blago in storitve	1,4	2,2	2,4	0,7	1,4	2,3	2,4	2,6	2,5	1,2	3,3	2,8	0,9	0,6	0,6	0,8	1,2				
HICP	2,1	2,1	2,8	2,0	2,2	2,0	1,5	2,6	2,5	2,5	3,2	3,0	2,1	1,6	2,2	2,3	2,0				
Osnovna inflacija - brez (sveže) hrane in energije	0,3	1,3	2,0	0,4	0,5	1,1	1,2	2,3	2,2	1,8	2,0	1,9	0,5	0,2	0,6	0,4	0,2				
CENE PROIZVODOV PRI PROIZVAJALCIH, medletna rast v %																					
Skupaj	2,1	4,5	0,9	3,8	5,7	4,8	4,1	3,6	1,3	0,8	0,7	0,6	3,5	3,8	4,2	5,2	5,9				
Domači trg	2,0	3,8	1,0	3,2	4,5	4,1	3,7	2,9	1,1	0,9	0,9	1,2	3,1	3,2	3,5	4,0	4,8				
Tuji trg	2,2	5,3	0,7	4,4	6,9	5,5	4,6	4,4	1,6	0,7	0,4	0,1	3,9	4,5	4,9	6,4	7,1				
Na evrskem območju	2,2	6,1	0,1	4,8	8,2	6,5	5,1	4,6	0,8	0,2	0,1	-0,5	4,1	4,8	5,6	7,5	8,6				
Izven evrskega območja	2,1	3,6	2,0	3,5	4,0	3,1	3,5	3,8	3,4	2,0	1,3	1,5	3,2	3,6	3,6	4,0	3,6				
Indeks uvoznih cen	7,4	5,4	1,9	8,9	8,9	5,5	4,5	2,9	1,9	1,2	1,3	3,2	7,6	8,9	10,3	10,4	8,5				
REGULIRANE CENE¹, medletna rast v %																					
Energetika	16,5	10,9	12,7	15,3	15,1	9,9	8,3	10,8	12,1	12,5	14,5	11,6	18,2	12,2	15,7	15,5	15,6				
Naftni derivati	17,3	11,9	13,0	14,6	15,7	10,5	9,9	11,7	12,3	12,7	14,4	12,6	16,6	11,6	15,6	15,8	16,3				
Promet	1,8	1,1	1,6	1,1	1,1	1,1	1,1	1,1	0,7	0,0	0,0	5,7	1,1	1,1	1,1	1,1	1,1				
Ostale regulirane cene	1,3	0,0	-0,6	0,1	0,1	0,1	0,0	-0,2	-0,2	-0,3	0,1	-1,8	0,1	0,1	0,1	0,1	0,1				
Regulirane cene skupaj	14,2	2,8	9,2	12,2	7,2	1,5	0,5	2,1	7,3	9,5	11,0	8,9	15,9	9,2	11,8	11,8	5,4				
Vir podatkov: SURS, izračuni, ocene UMAR. Opomba: * V skladu z metodologijo se optimizacija izračuna osnovne inflacije opravi vsak mesec znova, zato so možne spremembe podatkov za nazaj; ¹ Sestava skupin se spreminja, podatki med posameznimi leti niso popolnoma primerljivi s predhodno objavljenimi. Trg električne energije je od 1.7.2007 liberaliziran.																					

2011												2012											
3	4	5	6	7	8	9	10	11	12	1	2	3	4	5	6	7	8	9	10	11	12		
1,9	1,7	2,2	1,3	0,9	0,9	2,1	2,7	2,7	2,0	2,3	2,9	2,3	2,6	2,4	2,3	2,4	2,9	3,3	2,7	2,3	2,7		
3,9	4,2	6,3	4,6	2,9	3,8	4,4	5,6	4,8	4,9	3,9	3,9	4,0	4,7	4,3	3,7	4,1	3,7	4,0	4,3	4,2	4,7		
8,3	6,3	6,4	6,2	5,4	2,8	3,0	4,8	4,9	4,9	4,1	3,9	4,7	5,1	5,2	5,1	7,4	7,1	7,0	9,6	9,5	9,4		
-2,1	-2,8	-1,5	-3,0	-4,2	-4,9	-3,4	2,0	2,1	-1,5	-2,2	-3,5	-1,2	0,2	3,0	1,6	0,8	1,8	-0,3	-1,5	-1,7	0,8		
6,5	6,3	5,9	3,9	4,4	4,9	5,1	5,5	5,7	5,0	4,7	5,3	4,7	4,0	3,7	4,9	3,9	4,2	5,2	2,7	1,5	1,3		
3,3	3,5	4,2	3,9	3,5	1,7	2,1	1,8	2,0	1,4	1,3	1,5	0,8	0,7	0,1	-0,7	-0,3	0,1	-0,2	-0,8	-1,2	-0,7		
2,6	2,5	2,6	2,8	1,0	0,8	0,5	0,5	0,2	0,0	-0,3	-0,3	0,1	1,5	1,5	1,3	0,1	0,2	0,3	0,3	0,4	0,2		
0,7	0,4	0,7	0,4	0,1	1,1	2,0	1,9	1,9	1,4	2,0	2,5	3,3	4,1	2,8	2,6	2,4	4,5	4,7	3,9	3,3	3,4		
3,3	2,3	1,9	0,5	3,4	2,5	0,9	-1,8	-0,3	-3,3	-0,1	-1,2	-2,4	-2,6	-3,2	-2,8	-3,1	-4,4	-3,2	-1,6	-3,3	-1,1		
-0,4	-0,5	-1,1	-1,3	-1,8	-2,0	-1,2	-0,3	-0,9	-1,2	0,8	6,8	0,4	0,9	1,2	1,6	1,3	1,2	1,2	0,1	0,9	0,2		
1,7	1,7	1,6	1,6	1,6	1,6	2,5	1,8	0,9	1,6	1,0	1,1	1,2	1,3	1,3	1,3	1,3	5,9	5,7	4,8	5,0	4,7		
-10,9	-11,2	-10,9	-10,5	-10,2	-9,8	2,7	2,0	2,0	2,2	2,5	2,4	2,1	2,8	2,6	2,1	1,4	0,9	8,9	9,1	9,7	9,3		
2,3	2,5	2,4	2,2	2,2	2,3	2,7	2,4	2,5	2,8	2,9	2,7	1,9	1,9	1,1	0,6	2,5	3,7	3,7	3,1	2,9	2,4		
2,4	2,0	2,4	1,6	1,1	1,2	2,3	2,9	2,8	2,1	2,3	2,8	2,4	2,9	2,4	2,4	2,6	3,1	3,7	3,2	2,8	3,1		
1,0	1,0	1,3	1,1	1,0	0,8	1,9	2,3	2,5	2,1	2,4	2,6	1,6	1,9	1,9	1,7	1,9	2,0	2,0	1,9	1,8	2,0		
6,0	5,7	4,2	4,4	4,1	4,2	4,1	3,7	3,6	3,6	2,4	0,8	0,7	0,7	1,0	0,7	0,8	0,4	0,7	0,8	0,7	0,4		
4,8	5,0	3,6	3,7	3,7	3,8	3,6	3,1	2,9	2,6	1,9	0,7	0,6	0,7	1,3	0,8	0,9	0,8	0,9	1,2	1,3	1,0		
7,2	6,4	4,9	5,1	4,6	4,6	4,6	4,3	4,3	4,5	3,0	0,9	0,8	0,8	0,8	0,5	0,6	0,1	0,6	0,4	0,1	-0,2		
8,6	7,9	5,8	5,8	4,8	5,2	5,2	4,4	4,7	4,7	2,8	-0,1	-0,2	0,0	0,4	0,1	0,5	-0,5	0,2	-0,1	-0,6	-0,8		
4,2	3,0	2,8	3,6	4,1	3,2	3,2	4,1	3,5	4,0	3,5	3,3	3,4	2,8	1,7	1,4	1,0	1,3	1,6	1,7	1,8	1,1		
7,9	6,3	5,4	5,0	4,5	4,8	4,3	4,1	3,0	1,8	0,9	2,1	2,8	2,0	1,2	0,3	0,1	1,1	2,7	2,9	3,7	3,0		
14,3	12,0	9,7	7,9	6,3	9,1	9,6	10,8	11,9	9,7	10,3	12,0	13,8	14,7	11,8	10,9	10,1	14,6	18,8	14,7	10,4	9,8		
15,2	12,7	10,2	8,7	7,7	10,8	11,3	12,3	12,7	10,3	10,5	12,2	14,2	15,3	11,9	10,8	9,2	14,4	19,4	15,8	11,4	10,5		
1,1	1,1	1,1	1,1	1,1	1,1	1,1	1,1	1,1	1,1	1,1	1,1	0,0	0,0	0,0	0,0	0,0	0,0	0,0	0,0	8,6	8,6		
0,1	0,1	0,1	0,0	0,0	0,0	0,0	-0,2	-0,2	-0,2	-0,2	-0,2	-0,3	-0,3	-0,3	-0,3	0,1	0,1	0,1	-3,0	-1,1	-1,1		
4,5	3,0	1,5	0,1	-1,0	1,1	1,4	2,2	2,9	1,3	2,0	9,5	10,6	11,1	9,0	8,5	7,9	11,0	14,0	10,1	8,5	8,1		

Plačilna bilanca	2009	2010	2011	2010		2011				2012			2010		2011	
				Q3	Q4	Q1	Q2	Q3	Q4	Q1	Q2	Q3	11	12	1	2
PLAČILNA BILANCA, mio EUR																
Tekoči račun	-246	-209	2	-61	-62	55	73	-91	-36	-30	264	274	-40	18	37	-54
Blago ¹	-498	-997	-1.043	-185	-447	-227	-219	-214	-383	-230	-96	15	-128	-186	-47	-91
Izvoz	16.410	18.762	21.265	4.732	4.962	5.179	5.486	5.245	5.354	5.330	5.502	5.259	1.742	1.525	1.582	1.655
Uvoz	16.908	19.759	22.308	4.917	5.409	5.406	5.705	5.458	5.738	5.560	5.598	5.244	1.869	1.711	1.628	1.746
Storitve	1.165	1.285	1.443	341	314	316	399	358	370	405	451	458	87	96	110	83
Izvoz	4.347	4.616	4.839	1.343	1.174	1.052	1.186	1.381	1.219	1.114	1.247	1.434	356	425	341	317
Uvoz	3.182	3.331	3.396	1.002	860	736	787	1.023	849	709	795	976	269	329	231	234
Dohodki	-754	-599	-550	-226	-116	-85	-143	-238	-84	-175	-118	-127	-44	-37	-26	-31
Prejemki	666	574	918	140	160	204	237	220	257	180	227	210	43	72	57	58
Izdatki	1.420	1.173	1.469	366	276	289	380	459	341	355	345	337	87	109	83	89
Tekoči transferi	-159	102	153	8	188	52	36	3	61	-30	27	-72	45	144	-1	-15
Prejemki	959	1.203	1.373	273	448	378	320	311	364	338	354	274	125	233	85	131
Izdatki	1.119	1.100	1.220	265	260	326	284	308	302	368	327	347	80	89	86	146
Kapitalski in finančni račun	175	535	-452	230	-2	48	-244	-84	-172	138	-174	-500	-223	135	-167	54
Kapitalski račun	14	53	-102	24	-37	-7	-6	-8	-82	6	26	1	6	-61	-9	1
Finančni račun	161	482	-350	206	35	55	-239	-77	-89	132	-200	-502	-229	197	-158	52
Neposredne naložbe	-657	431	638	82	358	-9	240	246	160	202	56	45	230	46	-117	-29
Domače v tujini	-187	160	-81	46	54	-15	31	55	-152	4	90	29	53	0	-57	22
Tuje v Sloveniji	-470	271	719	36	304	6	209	191	313	198	-34	15	177	46	-60	-51
Naložbe v vrednostne papirje	4.628	1.956	1.838	-51	392	2.592	-300	-440	-15	-935	213	-1.006	183	139	1.136	-206
Finančni derivativi	-2	-117	-136	-14	-15	-80	-15	-24	-18	-20	-17	0	-4	-4	-29	-31
Ostale naložbe	-3.976	-1.806	-2.762	171	-689	-2.457	-177	108	-236	845	-447	480	-622	29	-1.159	301
Terjatve	-267	783	-1.461	536	594	-1.525	-159	-349	572	-1.478	-90	246	-632	1.392	-1.040	352
Komerčni krediti	416	-174	-47	30	232	-322	-88	44	319	-349	-35	110	-77	410	-218	29
Posojila	-1	203	-52	21	20	-99	-22	48	22	4	-95	84	-3	56	-50	5
Gotovina, vloge	-603	672	-1.315	391	346	-1.109	-48	-408	250	-1.143	13	6	-547	912	-763	325
Ostale terjatve	-80	81	-46	94	-4	5	0	-33	-18	10	26	46	-5	14	-9	-7
Obveznosti	-3.708	-2.589	-1.301	-365	-1.283	-932	-18	457	-808	2.323	-357	234	10	-1.363	-118	-51
Komerčni krediti	-452	362	94	-63	72	199	-18	-85	-3	168	138	-97	62	-124	-42	60
Posojila	-2.911	-986	-1.235	-8	-385	-388	-298	203	-753	-122	-223	-177	242	-388	-109	-88
Vloge	-318	-1.954	-169	-305	-928	-787	334	340	-57	2.287	-288	530	-288	-820	3	-8
Ostale obveznosti	-27	-11	9	12	-42	42	-36	0	3	-10	16	-22	-7	-30	31	-15
Mednarodne denarne rezerve ²	167	19	72	18	-11	9	12	33	19	39	-6	-21	-16	-13	10	17
Statistična napaka	71	-326	450	-170	64	-104	171	175	207	-108	-90	226	262	-153	131	0
IZVOZ IN UVOZ PO NAMENU PORABE PROIZVODOV, v mio EUR																
Izvoz investicijskega blaga	1.788	1.834	1.999	450	516	446	517	506	530	471	541	506	171	178	127	142
Blaga za vmesno porabo	8.117	10.044	11.906	2.574	2.662	2.904	3.097	3.001	2.904	3.040	3.079	3.001	941	792	904	929
Blaga za široko porabo	6.189	6.550	6.909	1.627	1.694	1.737	1.757	1.622	1.792	1.681	1.727	1.605	601	523	522	553
Uvoz investicijskega blaga	2.295	2.323	2.504	579	671	563	616	589	736	557	583	566	229	252	151	174
Blaga za vmesno porabo	9.839	12.210	14.010	3.059	3.339	3.500	3.588	3.452	3.471	3.628	3.567	3.400	1.138	1.039	1.051	1.130
Blaga za široko porabo	5.021	5.522	5.938	1.360	1.493	1.390	1.526	1.501	1.522	1.428	1.400	1.351	542	449	424	455
Vira podatkov: BS, SURS. Opombe: ¹ Izvoz in uvoz sta prikazana po F.O.B. in vključujeta prilagoditev za uvoz in izvoz blaga po ITRS ter po poročilih prostocarskih prodajal; ² Rezerve BS.																

2011											2012										
3	4	5	6	7	8	9	10	11	12	1	2	3	4	5	6	7	8	9	10	11	
73	49	-94	117	26	-127	10	70	2	-107	-56	-113	139	69	99	96	77	3	194	134	200	
-89	-73	-162	16	20	-137	-97	-51	-108	-224	-118	-52	-60	-5	-43	-48	26	-86	75	9	115	
1.942	1.747	1.882	1.857	1.782	1.534	1.929	1.830	1.901	1.622	1.638	1.714	1.978	1.792	1.847	1.863	1.818	1.600	1.840	1.949	1.909	
2.031	1.820	2.043	1.842	1.762	1.671	2.025	1.882	2.010	1.846	1.755	1.766	2.038	1.797	1.890	1.911	1.792	1.687	1.765	1.940	1.795	
122	145	122	132	81	122	155	151	125	94	147	99	158	142	183	126	116	157	185	188	120	
394	400	381	406	459	459	463	416	382	421	375	323	416	393	436	418	485	480	469	466	415	
271	255	258	274	378	337	308	265	257	327	228	223	258	251	253	292	368	323	285	278	295	
-28	-49	-55	-39	-94	-89	-56	-31	-39	-14	-61	-58	-56	-43	-38	-37	-39	-43	-45	-47	-43	
89	68	82	87	74	65	82	80	77	99	60	58	61	72	79	75	71	69	70	63	63	
117	117	137	126	167	154	138	111	116	114	121	117	117	115	118	112	110	112	115	109	107	
68	27	0	9	19	-23	7	0	24	37	-25	-102	97	-25	-3	56	-26	-25	-21	-16	8	
162	115	105	99	117	71	123	94	115	155	69	65	204	92	110	153	108	82	85	87	105	
95	88	105	91	98	95	115	93	91	118	94	167	107	117	113	97	134	106	106	103	96	
162	18	60	-322	55	-48	-92	-297	-60	185	85	191	-139	-136	-189	150	-63	-210	-228	-297	-110	
1	-2	0	-4	-7	-4	3	-2	9	-89	-6	9	3	26	1	0	0	2	-2	-2	5	
161	20	60	-318	62	-44	-95	-295	-68	274	91	183	-142	-161	-190	150	-63	-212	-226	-296	-115	
136	89	111	39	65	69	113	-82	-50	292	-27	108	121	-89	91	54	39	-13	19	-13	69	
20	-9	14	26	-44	41	57	-77	4	-79	-30	7	28	-24	41	73	11	35	-16	-18	45	
116	98	98	13	109	27	55	-6	-53	372	3	102	93	-65	50	-19	28	-48	35	5	24	
1.662	-361	288	-226	72	-64	-448	225	-179	-61	211	-820	-325	107	162	-56	-619	-168	-219	1.674	45	
-20	-5	-5	-5	-4	-4	-16	-2	-8	-8	-11	0	-9	-4	-2	-10	-2	-1	2	2	0	
-1.599	283	-335	-125	-59	-59	227	-421	125	61	-13	835	23	-176	-439	167	560	-28	-52	-1.984	-240	
-836	78	-87	-150	-498	-17	166	-361	301	632	-613	99	-963	-387	118	179	142	167	-63	-298	-439	
-133	-83	31	-36	-39	202	-118	-135	42	412	-87	-86	-177	23	-32	-26	16	159	-65	-29	29	
-54	12	-17	-18	-20	27	41	-48	23	46	21	129	-146	-153	-28	86	40	52	-8	17	-48	
-671	138	-97	-89	-424	-228	244	-187	234	203	-545	39	-637	-262	161	115	55	-59	10	-134	-416	
21	10	-3	-7	-14	-18	-1	9	3	-29	-3	17	-4	4	17	5	31	15	0	-151	-4	
-763	205	-248	25	439	-42	61	-60	-177	-572	600	737	986	212	-557	-12	418	-195	11	-1.687	198	
181	143	4	-165	-10	-263	188	-24	137	-116	-81	152	97	-17	-75	230	-9	-147	59	6	20	
-190	-214	-226	142	240	-41	5	-201	-429	-122	77	-212	13	103	-213	-113	-83	-61	-32	15	-163	
-781	274	-26	86	202	237	-99	158	103	-319	550	833	904	115	-278	-126	527	12	-9	-1.726	359	
27	2	0	-38	7	25	-33	7	12	-15	54	-36	-28	10	9	-2	-17	1	-6	18	-17	
-18	13	1	-2	-12	15	29	-15	44	-10	-68	59	48	0	-2	-4	-41	-3	23	26	11	
-235	-67	34	205	-82	175	82	227	58	-78	-29	-78	-1	66	90	-246	-14	207	34	163	-90	
177	156	183	178	178	154	173	171	177	181	143	155	173	180	186	175	169	161	176	188	n.p.	
1.070	996	1.060	1.042	1.005	903	1.093	1.026	1.052	826	950	988	1.102	1.001	1.043	1.034	1.046	929	1.027	1.106	n.p.	
663	560	599	599	559	439	624	594	629	570	500	527	654	556	567	604	552	463	590	612	n.p.	
238	185	227	205	204	166	219	203	226	307	174	159	224	186	201	196	215	162	189	210	n.p.	
1.319	1.153	1.265	1.170	1.119	1.059	1.275	1.203	1.254	1.014	1.167	1.169	1.292	1.174	1.206	1.187	1.172	1.091	1.136	1.236	n.p.	
511	477	557	491	475	474	552	504	536	482	445	456	526	449	474	478	441	447	463	533	n.p.	

Denarna gibanja in obrestne mere	2009	2010	2011	2010					2011					
				8	9	10	11	12	1	2	3	4	5	6
IZBRANE TERJATVE DRUGIH MONETARNIH FINANČNIH INSTITUCIJ DO DOMAČIH SEKTORJEV , stanje konec meseca, v mrd SIT; od 1.1.2007 v mio EUR														
BS do centralne države	160	138	102	142	140	139	139	138	132	101	99	76	76	76
Centralna država (S.1311)	3.497	3.419	4.299	3.326	3.422	3.447	3.453	3.419	3.332	3.326	3.409	3.319	3.327	3.282
Ostali državni sektor (S.1312,1313,1314)	376	526	584	421	417	434	497	526	538	536	541	532	530	533
Gospodinjstva (S.14, 15)	8.413	9.282	9.454	9.062	9.119	9.149	9.225	9.282	9.226	9.233	9.276	9.304	9.383	9.425
Nefinančne družbe (s.11)	21.704	21.646	20.876	21.815	21.862	21.848	21.790	21.646	21.793	21.775	21.772	21.782	21.714	21.725
Nedearne finančne institucije (S.123, 124, 125)	2.680	2.497	2.229	2.502	2.488	2.496	2.497	2.497	2.454	2.402	2.372	2.350	2.341	2.325
Denarni sektor (S.121, 122)	5.302	5.811	5.445	5.315	5.399	5.079	5.688	5.811	5.674	5.740	6.504	5.179	5.275	5.259
Terjatve do domačih sektorjev SKUPAJ														
V domači valuti	34.731	35.994	35.692	35.381	35.616	35.430	35.931	35.994	35.993	36.008	36.712	35.736	35.811	35.836
V tuji valuti	1.895	1.843	1.536	1.884	1.828	1.742	1.777	1.843	1.760	1.739	1.691	1.689	1.751	1.724
Vrednostni papirji skupaj	5.345	5.345	5.659	5.175	5.263	5.282	5.444	5.345	5.265	5.266	5.470	5.043	5.008	4.990
IZBRANE OBVEZNOSTI DRUGIH MONETARNIH FINANČNIH INSTITUCIJ DO DOMAČIH SEKTORJEV , stanje konec meseca, v mrd SIT; od 1.1.2007 v mio EUR														
Vloge v domači valuti skupaj	27.965	26.767	28.420	27.358	26.819	26.696	27.486	26.767	27.630	27.235	28.129	27.080	27.205	27.384
Čez noč	7.200	8.155	8.245	8.041	8.031	7.926	8.119	8.155	8.245	8.179	8.799	8.206	8.237	8.259
Vežane vloge – kratkoročne	10.408	8.193	7.868	8.621	8.096	8.100	8.256	8.193	8.816	8.483	8.724	8.477	8.614	8.615
Vežane vloge – dolgoročne	9.788	10.337	12.248	10.529	10.532	10.587	11.003	10.337	10.496	10.550	10.583	10.375	10.324	10.470
Kratkoročne vloge na odpoklic	569	82	59	167	160	83	108	82	73	23	23	22	30	40
Vloge v tuji valuti skupaj	434	463	579	491	462	456	471	463	452	453	449	444	459	464
Čez noč	238	285	386	307	277	286	291	285	282	287	284	286	295	304
Vežane vloge – kratkoročne	141	121	133	121	125	113	118	121	115	116	113	107	111	107
Vežane vloge – dolgoročne	45	55	59	60	57	55	59	55	53	49	51	50	52	52
Kratkoročne vloge na odpoklic	10	2	1	3	3	2	3	2	2	1	1	1	1	1
OBRETNOSTNE MERE MONETARNIH FINANČNIH INSTITUCIJ, v %														
Nove vloge v domači valuti														
Gospodinjstva														
Vloge čez noč	0,28	0,21	0,22	0,19	0,19	0,20	0,20	0,20	0,21	0,21	0,21	0,21	0,21	0,21
Vežane vloge do 1 leta	2,51	1,81	2,15	1,82	1,85	1,86	1,88	1,94	2,04	1,98	2,04	2,08	2,15	2,20
Nova posojila gospodinjstvom v domači valuti														
Stanovanjska posojila, fiksna OM nad 5 do 10 let	6,43	5,53	5,46	5,33	5,17	5,50	5,43	5,65	5,85	5,17	5,45	5,51	5,42	5,52
Nova posojila nefinančnim družbam v domači valuti														
Posojilo nad 1 mio EUR, fiksna OM nad 1 do 5 let	6,28	5,76	5,72	5,84	4,98	5,72	6,00	5,44	5,83	5,45	5,40	5,25	5,82	5,97
OBRETNOSTNE MERE EVROPSKE CENTRALNE BANKE, v %														
Operacije glavnega refinanciranja	1,23	1,00	1,25	1,00	1,00	1,00	1,00	1,00	1,00	1,00	1,00	1,25	1,25	1,25
MEDBANČNE OBRETNOSTNE MERE														
EVRIBOR														
3-mesečni	1,23	0,81	1,39	0,90	0,88	1,00	1,04	1,02	1,02	1,09	1,18	1,32	1,42	1,49
6-mesečni	1,44	1,08	1,64	1,15	1,14	1,22	1,27	1,25	1,25	1,35	1,48	1,62	1,71	1,75
LIBOR za CHF														
3-mesečni	0,37	0,19	0,12	0,16	0,17	0,17	0,17	0,17	0,17	0,17	0,18	0,18	0,18	0,18
6-mesečni	0,50	0,27	0,18	0,23	0,24	0,24	0,24	0,24	0,24	0,24	0,25	0,26	0,25	0,24

Viri podatkov: BS, EUROSTAT, BBA- British Bankers' Association.

2011						2012											
7	8	9	10	11	12	1	2	3	4	5	6	7	8	9	10	11	12
76	76	77	76	83	102	111	119	182	169	188	204	227	227	207	226	224	221
3.276	3.328	3.355	3.387	3.436	4.299	4.465	4.580	4.801	4.752	4.796	4.811	4.870	4.814	4.874	5.138	5.144	5.057
534	536	535	541	554	584	588	589	588	591	580	584	589	590	585	583	580	610
9.507	9.490	9.468	9.481	9.467	9.454	9.421	9.391	9.412	9.380	9.380	9.362	9.341	9.346	9.338	9.341	9.318	9.267
21.656	21.537	21.369	21.444	21.434	20.876	20.976	20.896	20.933	20.922	20.843	20.693	20.561	20.506	20.398	20.294	20.044	19.520
2.323	2.292	2.298	2.286	2.277	2.229	2.210	2.234	2.323	2.320	2.300	2.291	2.247	2.244	2.210	2.204	2.186	2.131
5.224	5.422	5.375	5.491	5.224	5.445	5.111	4.846	5.644	5.527	5.613	5.918	5.248	5.229	5.210	4.930	5.012	5.239
35.720	35.854	35.763	35.970	35.784	35.692	35.407	35.334	36.103	35.955	35.979	36.202	35.461	35.440	35.316	35.131	34.943	34.638
1.794	1.705	1.628	1.586	1.557	1.536	1.529	1.505	1.492	1.472	1.458	1.439	1.423	1.402	1.372	1.354	1.348	1.309
5.007	5.046	5.008	5.075	5.052	5.659	5.837	5.697	6.105	6.066	6.076	6.018	5.972	5.886	5.928	6.004	5.990	5.872
27.392	27.423	27.337	27.631	27.376	28.420	28.359	27.926	30.197	30.165	30.208	30.322	29.703	29.591	29.354	29.457	30.062	29.581
8.303	8.241	8.236	8.058	8.436	8.245	8.399	8.195	8.177	8.404	8.375	9.151	8.573	8.632	8.523	8.648	8.763	8.616
8.471	8.468	8.369	8.372	7.791	7.868	7.688	7.468	7.553	7.362	7.441	7.111	7.134	7.052	6.964	6.980	7.417	7.117
10.567	10.662	10.683	11.148	11.089	12.248	12.180	12.171	14.395	14.319	14.309	13.982	13.930	13.852	13.751	13.755	13.763	13.780
51	52	49	53	60	59	92	92	72	80	83	78	66	55	116	74	119	68
488	476	486	494	538	579	570	564	577	568	559	583	597	591	579	571	576	552
317	305	320	329	365	386	391	384	384	385	381	397	410	412	397	388	399	372
113	108	109	109	114	133	117	120	132	124	116	125	125	119	124	126	119	123
57	62	57	55	58	59	61	59	60	58	61	60	61	59	57	56	57	56
1	1	0	1	1	1	1	1	1	1	1	1	1	1	1	1	1	1
0,23	0,23	0,24	0,24	0,26	0,24	0,24	0,24	0,23	0,22	0,22	0,22	0,19	0,19	0,18	0,17	0,17	0,17
2,20	2,18	2,17	2,24	2,27	2,28	2,39	2,35	2,38	2,38	2,37	2,29	2,27	2,23	2,23	2,28	2,28	2,24
5,39	5,49	5,45	5,50	5,43	5,27	5,37	5,40	5,46	5,36	5,45	5,42	5,37	5,41	5,62	5,53	6,00	5,31
6,17	6,48	5,91	4,25	5,20	6,51	3,79	3,00	6,04	5,81	6,27	5,83	3,94	5,06	6,52	6,51	5,48	5,57
1,50	1,50	1,50	1,50	1,25	1,00	1,00	1,00	1,00	1,00	1,00	0,75	0,75	0,75	0,75	0,75	0,75	0,75
1,60	1,55	1,54	1,58	1,48	1,43	1,22	1,05	0,86	0,74	0,68	0,66	0,50	0,33	0,25	0,21	0,19	0,19
1,82	1,75	1,74	1,78	1,71	1,67	1,50	1,35	1,16	1,04	0,97	0,93	0,78	0,60	0,48	0,41	0,36	0,32
0,18	0,06	0,01	0,04	0,05	0,05	0,06	0,08	0,10	0,11	0,11	0,09	0,07	0,05	0,05	0,02	0,03	
0,24	0,12	0,05	0,08	0,09	0,10	0,11	0,14	0,16	0,18	0,19	0,18	0,18	0,16	0,16	0,11	0,12	

Javne finance	2009	2010	2011	2010		2011				2012			2010		2011	
				Q3	Q4	Q1	Q2	Q3	Q4	Q1	Q2	Q3	11	12	1	2
KONSOLIDIRANA BILANCA JAVNEGA FINANCIRANJA PO METODOLIGIJI GFS – IMF																
JAVNOFINANČNI PRIHODKI, mio EUR																
PRIHODKI SKUPAJ	14.408,0	14.794,0	14.982,3	3.649,9	4.356,8	3.600,7	3.826,7	3.538,4	4.016,5	3.618,4	3.712,0	3.576,7	1.461,5	1.707,1	1.205,5	1.118,2
Tekoči prihodki	13.639,5	13.771,5	14.037,9	3.462,4	3.784,8	3.364,6	3.638,6	3.319,1	3.715,6	3.410,8	3.485,7	3.367,2	1.263,8	1.388,4	1.147,1	1.045,0
Davčni prihodki	12.955,4	12.848,4	13.209,2	3.186,0	3.489,9	3.155,9	3.451,0	3.129,7	3.472,7	3.172,7	3.314,0	3.170,4	1.189,1	1.227,7	1.094,8	950,0
Davki na dohodek in dobiček	2.805,1	2.490,7	2.723,5	554,5	706,4	635,4	827,7	562,9	697,5	629,5	723,0	511,1	219,0	268,6	215,1	208,1
Prispevki za socialno varnost	5.161,3	5.234,5	5.267,6	1.293,5	1.362,9	1.300,6	1.316,9	1.303,8	1.346,2	1.342,5	1.332,8	1.306,4	436,4	491,6	437,7	424,6
Davki na plačilno listo in delovno silo	28,5	28,1	29,2	6,5	8,1	6,7	7,6	6,7	8,2	7,2	6,4	5,8	2,4	3,1	2,3	2,1
Davki na premoženje	207,0	219,7	215,2	76,7	60,0	24,0	53,8	84,2	53,1	26,6	64,8	79,4	31,2	15,1	7,4	8,3
Domači davki na blago in storitve	4.660,2	4.780,7	4.856,2	1.231,6	1.325,9	1.165,5	1.217,4	1.148,4	1.324,9	1.164,0	1.164,5	1.244,1	492,0	440,2	424,5	299,4
Davki na medn. trgov. in transaksije	90,5	90,7	100,2	22,5	24,8	23,7	27,6	23,8	25,1	22,3	21,9	17,9	7,1	8,5	7,8	7,7
Drugi davki	2,9	4,0	17,2	0,7	1,8	-0,1	-0,1	-0,2	17,6	-19,4	0,5	5,8	1,2	0,5	0,0	-0,2
Nedavčni prihodki	684,1	923,0	828,7	276,5	294,9	208,7	187,6	189,5	242,9	238,1	171,8	196,8	74,7	160,8	52,3	95,0
Kapitalski prihodki	106,5	175,7	65,3	26,1	121,9	7,6	21,6	14,4	21,7	10,5	10,8	11,7	31,1	83,5	2,0	2,7
Prejete donacije	11,1	12,6	10,4	2,5	5,0	2,4	3,0	1,0	4,0	1,3	1,8	1,6	1,9	1,9	0,9	0,4
Transferni prihodki	54,3	109,5	53,8	3,8	102,9	2,3	0,4	50,5	0,6	0,1	0,5	50,0	100,9	1,5	1,5	0,0
Prejeta sredstva iz EU	596,5	724,7	814,9	155,1	342,2	223,9	163,2	153,3	274,6	195,6	213,1	146,2	63,7	231,8	54,1	70,0
JAVNOFINANČNI ODHODKI, mio EUR																
ODHODKI SKUPAJ	16.368,2	16.692,7	16.546,3	3.948,1	4.586,9	4.191,6	4.159,0	3.955,7	4.240,0	4.326,5	3.857,4	3.836,4	1.419,6	1.793,9	1.418,9	1.408,8
Tekoči odhodki	6.800,8	6.960,4	6.926,7	1.636,9	1.771,0	1.898,6	1.742,3	1.645,5	1.640,3	1.995,1	1.668,7	1.553,2	543,8	670,0	638,7	637,0
Plače in drugi izdatki zaposlenim	3.911,9	3.912,4	3.882,7	963,6	980,0	967,0	1.010,3	955,0	950,4	960,7	976,1	913,0	322,8	328,0	326,1	316,0
Izdatki za blago in storitve	2.510,3	2.512,4	2.443,4	587,7	743,1	585,3	615,7	603,4	638,9	587,3	596,8	548,9	216,9	323,0	202,1	184,0
Plačila obresti	336,1	488,2	526,7	76,4	29,2	311,3	108,1	78,0	29,3	431,8	81,5	79,4	1,5	5,8	88,6	134,5
Sredstva, izločena v rezerve	42,5	47,4	73,9	9,2	18,8	35,0	8,2	9,1	21,6	15,3	14,3	11,8	2,7	13,2	22,0	2,5
Tekoči transferi	7.339,4	7.628,5	7.818,9	1.810,9	1.973,6	1.942,5	2.076,4	1.855,7	1.944,4	1.957,3	1.878,7	1.903,5	633,0	716,1	673,8	628,3
Subvencije	597,9	581,9	496,3	103,7	194,7	171,2	127,6	69,1	128,2	177,1	107,8	57,3	50,2	98,1	97,5	46,4
Transferi posameznikom in gospodinjstvom	6.024,5	6.277,7	6.533,5	1.514,7	1.562,9	1.606,6	1.745,6	1.583,0	1.598,3	1.609,2	1.588,7	1.636,9	519,5	526,6	521,6	532,8
Transferi neprofitnim organizacijam in ustanovam, drugi tekoči domači transferi	678,1	728,8	737,2	183,3	206,3	158,8	186,2	189,0	203,2	158,0	169,6	196,7	59,0	89,1	51,2	48,7
Tekoči transferi v tujino	38,9	40,1	52,0	9,1	9,6	5,9	17,0	14,5	14,6	13,0	12,5	12,6	4,2	2,3	3,6	0,4
Investicijski odhodki	1.294,1	1.310,6	1.023,5	321,1	584,3	168,8	196,5	266,5	391,6	165,3	179,2	223,4	161,6	306,6	58,8	50,7
Investicijski transferi	494,6	396,4	372,1	82,0	176,9	42,4	73,3	97,0	159,4	47,0	44,3	74,3	68,1	68,2	12,5	11,5
Plačila sredstev v proračun EU	439,3	396,8	405,1	97,3	81,1	139,3	70,6	91,0	104,4	161,8	86,5	82,0	13,1	33,0	35,1	81,3
JAVNOFINANČNI PREŠEŽEK / PRIMANJKLJAJ	-1.960,2	-1.898,7	-1.564,1	-	-	-	-	-	-	-	-	-	-	-	-	-

Vir podatkov: Bilten MF.

Opomba: V skladu s spremenjeno metodologijo mednarodnega denarnega sklada iz leta 2001 prispevki za socialno varnost, ki jih plačuje država, niso konsolidirani. *V stolpcu "korigirana realizacija" so posamezne kategorije prihodkov, ki so ostale na kontih nerazporejenih sredstev, ocenjene na podlagi dosežene dinamike v preteklih mesecih. Nerazporejena sredstva so posledica uvedbe novega informacijskega sistema DURS in spremenjenega načina vplačevanja javnofinančnih prihodkov po 1. oktobru 2011.

Seznam kratic

Kratice uporabljene v besedilu

AJPES – Agencija za javnopravne evidence in storitve, **ATVP** – Agencija za trg vrednostnih papirjev, **BCI** – Business Climate Indicator, **BDP** – Bruto domači proizvod, **BoE** – Bank of England, **BoJ** – Bank of Japan, **BS** – Banka Slovenije, **DARS** – Družba za avtoceste v Republiki Sloveniji, **CPB** – Netherlands Bureau for Economic Policy Analysis, **DESTATIS** – Statistisches Bundesamt, **ECB** – European Central Bank, **EIA** – Energy Information Administration, **EK** – Evropska Komisija, **EMU** – European Monetary Union, **ES** – Evropski svet, **ESI** – Economic Sentiment Indicator, **Euribor** – Euro Interbank Offered Rate, **EUROSTAT** – Statistical Office of the European Union, **FED** – Federal Reserve System, **HICP** – Harmonized Index of Consumer Prices, **IMF** – International Monetary Fund, **ISTAT** – Istituto nazionale di statistica, **Libor** – London Interbank Offered Rate, **MF** – Ministrstvo za finance, **MIP** – Ministrstvo za infrastrukturo in prostor, **NEER** – Nominal Effective Exchange Rate, **NFI** – Nedenarne finančne institucije, **PMI** – Purchasing Managers Index, **REER** – Real Effective Exchange Rate, **PRS** – Poslovni register Slovenije, **RS** – Republika Slovenija, **RULC** – Relative Unit Labor Cost, **SKD** – Standardna klasifikacija dejavnosti, **SRDAP** – Statistični register delovno aktivnega prebivalstva, **SURS** – Statistični urad RS, **ULC** – Unit Labour Cost, **UMAR** – Urad RS za makroekonomske analize in razvoj, **ZRSZ** – Zavod RS za zaposlovanje, **ZUJF** – Zakon za uravnoteženje javnih financ.

Kratice Standardne klasifikacije dejavnosti (SKD 2008)

A – Kmetijstvo in lov, gozdarstvo, ribištvo, **B** – Rudarstvo, **C** – Predelovalne dejavnosti, **10** – Prz. živil, **11** – Prz. pijač, **12** – Prz. tobačnih izdelkov, **13** – Prz. tekstilij, **14** – Prz. oblačil, **15** – Prz. usnja, usnjenih in sorodnih izd., **16** – Obd., predel. lesa; izd. iz lesa ipd. rz. poh., **17** – Prz. papirja in izd. iz papirja, **18** – Tisk. in razm. posnetih nosilcev zapisa, **19** – Prz. koksa in naftnih derivatov, **20** – Prz. kemikalij, kemičnih izd., **21** – Prz. farmac. surovin in preparatov, **22** – Prz. izd. iz gume in plastičnih mas, **23** – Prz. nekovinskih mineralnih izd., **24** – Prz. kovin, **25** – Prz. kovinskih izd., rz. strojev in naprav, **26** – Prz. rač., elektronskih, optičnih izd., **27** – Prz. električnih naprav, **28** – Prz. dr. strojev in naprav, **29** – Prz. mot. voz., prikolic in polprikolic, **30** – Prz. dr. vozil in plovil, **31** – Prz. pohišstva, **32** – Dr. raznovrstne predelovalne dej., **33** – Popravila in montaža strojev in naprav, **D** – Oskrba z električno energijo, plinom in paro, **E** – Oskrba z vodo; ravnanje z odplakami in odpadki; saniranje okolja, **F** – Gradbeništvo, **G** – Trgovina; vzdrževanje in popravila motornih vozil, **H** – Promet in skladiščenje, **I** – Gostinstvo, **J** – Informacijske in komunikacijske dejavnosti, **K** – Finančne in zavarovalniške dejavnosti, **L** – Poslovanje z nepremičninami, **M** – Strokovne, znanstvene in tehnične dejavnosti, **N** – Druge raznovrstne poslovne dejavnosti, **O** – Dejavnost javne uprave in obrambe; dejavnost obvezne socialne varnosti, **P** – Izobraževanje, **Q** – Zdravstvo in socialno varstvo, **R** – Kulturne, razvedrilne in rekreacijske dejavnosti, **S** – Druge storitvene dejavnosti, **T** – Dejavnost gospodinjstev z zaposlenim hišnim osebjem; proizvodnja za lastno rabo, **U** – Dejavnost eksteritorialnih organizacij in teles

Kratice držav

AT-Avstrija, **BA**-Bosna in Hercegovina, **BE**-Belgija, **BG**-Bolgarija, **BY**-Belorusija, **CH**-Švica, **HR**-Hrvaška, **CZ**-Češka, **CY**-Ciper, **DK**-Danska, **DE**-Nemčija, **ES**-Španija, **EE**-Estonija, **GR**-Grčija, **FR**-Francija, **FI**-Finska, **HU**-Madžarska, **IE**-Irska, **IL**-Izrael, **IT**-Italija, **JP**-Japonska, **LU**-Luksemburg, **LT**-Litva, **LV**-Latvija, **MT**-Malta, **NL**-Nizozemska, **NO**-Norveška, **PL**-Poljska, **PT**-Portugalska, **RO**-Romunija, **RU**-Rusija, **RS**-Srbija, **SE**-Švedska, **SI**-Slovenija, **SK**-Slovaška, **TR**-Turčija, **UA**-Ukrajina, **UK**-Velika Britanija, **US**-Združene države Amerike.

ekonomsko ogledalo

januar 2013, št. 1, let. XIX