

ekonomsko ogledalo

julij-avgust 2013, št. 7-8, let. XIX

Ekonomsko ogledalo
ISSN 1318-3818

št. 7-8 / letnik XIX / 2013

Izdajatelj: UMAR, Ljubljana, Gregorčičeva 27

Odgovarja: mag. Boštjan Vasle, direktor

Glavni urednik: Matevž Hribernik

Pri pripravi tekočih gospodarskih gibanj so sodelovali (po abecednem vrstnem redu):

Jure Brložnik; Urška Brodar; Gonzalo Capriolo; Janez Dodič; mag. Marjan Hafner; Matevž Hribernik; Slavica Jurančič; Mojca Koprivnikar Šušteršič; Janez Kušar; Urška Lušina, mag.; dr. Jože Markič; Helena Mervic; mag. Tina Nenadič; Mitja Perko, mag.; Jure Povšnar; mag. Ana T. Selan; Dragica Šuc, MSc

Izbrani temi sta pripravili:

dr. Valerija Korošec (OECD kazalniki blaginje 2012) in Helena Mervic (Izdatki za socialno zaščito 2011)

Uredniški odbor: Lidija Apohal Vučkovič, mag. Marijana Bednaš, Lejla Fajić, dr. Alenka Kajzer, mag. Rotija Kmet Zupančič, Janez Kušar, mag. Boštjan Vasle

Priprava podatkov, oblikovanje grafikonov: Bibijana Cirman Naglič, Marjeta Žigman

Oblikovanje: Katja Korinšek, Pristop

Računalniška postavitev: Ema Bertina Kopitar

Tisk: SURS

Naklada: 115 izvodov

Kazalo

Aktualno	3
Tekoča gospodarska gibanja	5
Mednarodno okolje	7
Gospodarska gibanja v Sloveniji	8
Trg dela	14
Cene	16
Plačilna bilanca	19
Finančni trgi	21
Javne finance	23
Okvirji	
Okvir 1: BDP v Sloveniji, 2. četrletje 2013	9
Okvir 2: Obseg cestnega in železniškega blagovnega prometa	13
Okvir 3: Raven cen proizvodov in storitev za končno potrošnje gospodinjstev v državah EU za leto 2012..	17
Izbrane teme	
OECD kazalniki blaginje	27
Izdatki za socialno zaščito 2011	28
Statistična priloga	31

Pri pripravi Ekonomskega ogledala so bili upoštevani statistični podatki znani do 5. septembra 2013.

S 1. januarjem 2008 je v državah članicah Evropske unije začela veljati nova klasifikacija dejavnosti poslovnih subjektov NACE Rev 2., ki je nadomestila prej veljavno klasifikacijo Nace Rev. 1.1. V Republiki Sloveniji je v veljavo stopila nacionalna različica standardne klasifikacije, imenovana SKD 2008, ki v celoti povzema evropsko klasifikacijo dejavnosti, hkrati pa jo tudi dopolnjuje z nacionalnimi podrazredi. V Ekonomskem ogledalu vse analize temeljijo na SKD 2008, razen ko izrecno navajamo staro klasifikacijo SKD 2002. Več informacij o uvajanju nove klasifikacije je dostopnih na spletni strani SURS http://www.stat.si/skd_nace_2008.asp.

Vsi desezonirani podatki za Slovenijo v publikaciji Ekonomsko ogledalo so preračuni UMAR, če ni drugače navedeno.

Aktualno

Gospodarska aktivnost v večini naših najpomembnejših trgovinskih partneric se je v drugem četrtletju povečala, izboljšala so se tudi pričakovanja glede okrevanja v drugi polovici leta. Po daljšem obdobju krčenja se je v drugem četrtletju BDP v evrskem območju povečal za 0,3 % (desez.), medletno pa je bil nižji za 0,5 %. Rast je bila v večini naših glavnih trgovinskih partneric višja od spomladanskih pričakovanj EK. Obeti za prihodnje mesece so se izboljšali, kar kažejo kazalniki zaupanja, ki so v poletnih mesecih dosegli najvišje vrednosti po letu 2011. Zaradi negativnih pričakovanj bank glede okrevanja v posameznih dejavnostih in še vedno visokih tveganj v evrskem območju pa so se ponovno zaostri posojilni pogoji za podjetja in gospodinjstva v evrskem območju, a je bilo poslabšanje manjše kot v preteklih četrtletjih.

V drugem četrtletju se je v Sloveniji nadaljevalo zmanjševanje gospodarske aktivnosti (-0,3 %, desezonirano), ki traja že dve leti. Padanje se je poglobilo v drugem četrtletju lani, zato je bil v letošnjem drugem četrtletju medletni upad BDP (-1,7 %) manjši kot v predhodnih četrtletjih predvsem zaradi učinka osnove. Glavni razlog za krčenje aktivnosti sicer ostaja padanje domače potrošnje, k medletnemu upadu je znova največ prispevala potrošnja gospodinjstev, ki je bila manjša za 2,0 %. Nadaljevanje slabih gibanj so nakazovali že kratkoročni kazalniki potrošnje, zaostrene ostajajo razmere na trgu dela, znova pa se je poslabšalo tudi razpoloženje potrošnikov. Medletni upad potrošnje države (-3,1 %) je bil občutnejši kot v predhodnih četrtletjih, bruto investicij v osnovna sredstva (-3,0 %) pa podoben kot v prvem četrtletju. Izvoz je ostal edini dejavnik, ki pozitivno prispeva h gospodarski aktivnosti, vendar se je v primerjavi s predhodnim četrtletjem zmanjšal.

Razmere na trgu dela so tudi v drugem četrtletju ostale zaostrene. Število delovno aktivnih po statističnem registru je v drugem četrtletju v primerjavi s prvim (desez.) sicer ostalo nespremenjeno, vendar je bilo še vedno za 2,9 % manjše kot v enakem obdobju lani. Število delovno aktivnih se je zmanjšalo v večini dejavnosti, v gradbeništvu pa se je, prvič po letu 2008, njihovo število povečalo. Število registriranih brezposelnih oseb se je v zadnjih mesecih povečalo manj izrazito kot v začetku leta, medletno pa je bilo v drugem četrtletju večje za 10,9 %. V primerjavi z junijem se je julija njihovo število povečalo za 0,2 % (desez.) na 117.143 oseb.

Povprečna bruto plača na zaposlenega je v drugem četrtletju ostala skoraj nespremenjena in se na podobni ravni ohranja od tretjega četrtletja lani, ko se je znižala v javnem sektorju zaradi uveljavitve ZUJF. Povprečna bruto plača v zasebnem sektorju se je v drugem četrtletju sicer rahlo zvišala (0,2 %, desez.), a ostaja zadnje leto in pol skoraj nespremenjena. V javnem sektorju se povprečna bruto plača ni bistveno spremenila, kljub znižanju v sektorju država (-0,5 %), saj se je v javnih družbah zvišala (0,4 %). Znižanje plač v sektorju država je bilo posledica varčevalnih ukrepov, ki so začeli veljati junija. Medletno je bila plača v tem sektorju v prvem polletju nižja za 3,5 %, kar je bilo predvsem posledica lanskega znižanja po ZUJF.

Po deflaciji v juliju so bile cene življenjskih potrebščin avgusta višje za 0,3 %, medletno pa za 2,2 %. Juljska deflacija je bila zaradi višjega DDV manj izrazita, kot je običajno za ta mesec. Prenos višjega DDV v maloprodajne cene je bil omejen, vendar do konca leta ni izključena možnost spremembe cen tudi v nekaterih skupinah, kjer do prenosa še ni prišlo.

Razmere v slovenskem bančnem sistemu se še naprej poslabšujejo. Julija se je obseg kreditov domačim nebančnim sektorjem zmanjšal za dobrih 240 mio EUR, kar je bilo največje znižanje v letošnjem letu. Približno 80 % znižanja je bila posledica nadaljnega razdolževanja podjetij in NFI, povečalo se je tudi razdolževanje gospodinjstev, obseg kreditov države pa je stagniral. V sedmih mesecih letos se je tako obseg kreditov domačim nebančnim sektorjem znižal že za okoli 1,2 mrd EUR, kar je približno petkratnik razdolževanja iz enakega obdobja lani. Pritiski, povezani z odlivom vlog gospodinjstev, so se v zadnjih dveh mesecih umirili, banke pa se še naprej razdolžujejo v tujini. Junija se je slabšanje kakovosti bančne aktive pospešilo.

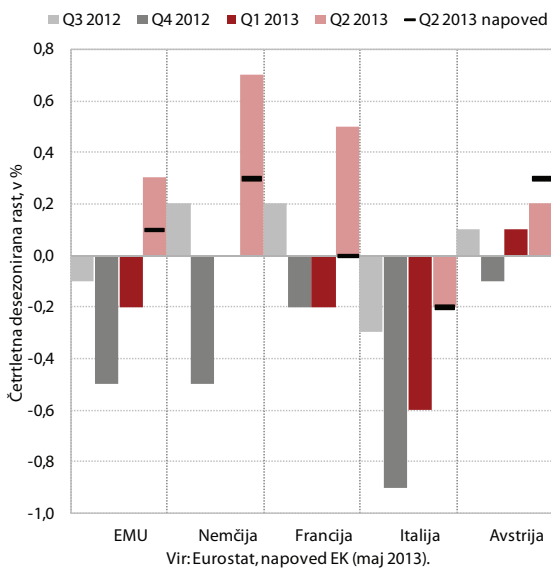
Po podatkih konsolidirane bilance je primanjkljaj sektorja država v prvih šestih mesecih letos znašal 1,2 mrd EUR, kar je precej več kot v enakem obdobju lani (850 mio EUR). Povečanje je bilo predvsem posledica nižjih javnofinančnih prihodkov (za 415 mio EUR). Med odhodki, ki so bili medletno nižji za 33 mio EUR, so se znatno povečali odhodki za obresti (100 mio EUR).

tekoča gospodarska gibanja

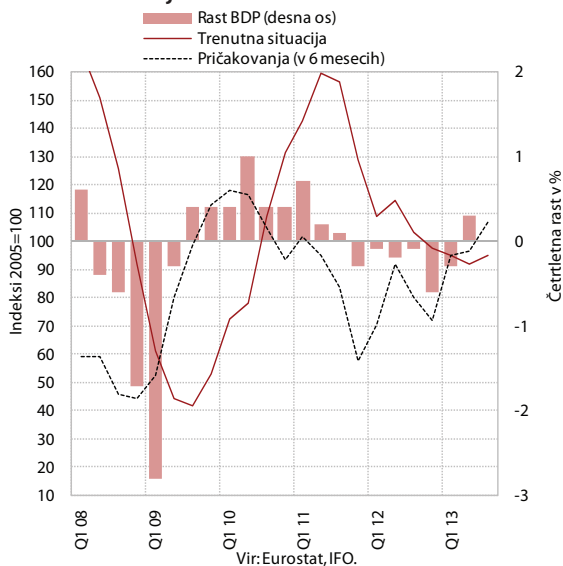
Mednarodno okolje

Gospodarska aktivnost v večini naših najpomembnejših trgovinskih partneric se je v drugem četrtletju povečala. BDP v evrskem območju se je v drugem četrtletju v primerjavi s prvim četrtletjem letošnjega leta povečal za 0,3 % (desez.), a je medletno ostal nižji za 0,5 %. Podatki o strukturi rasti v evrskem območju kažejo, da je k četrtletni rasti največ prispevalo tuje povpraševanje (neto izvoz), po daljšem obdobju pa nekoliko tudi zasebna in državna potrošnja¹. Četrtletna rast je bila višja od pričakovanj EK

Slika 1: Spremembe BDP v 2. četrtletju 2013 in primerjava z napovedmi EK



Slika 2: Ifo gospodarska klima in četrtletna rast BDP v evrskem območju

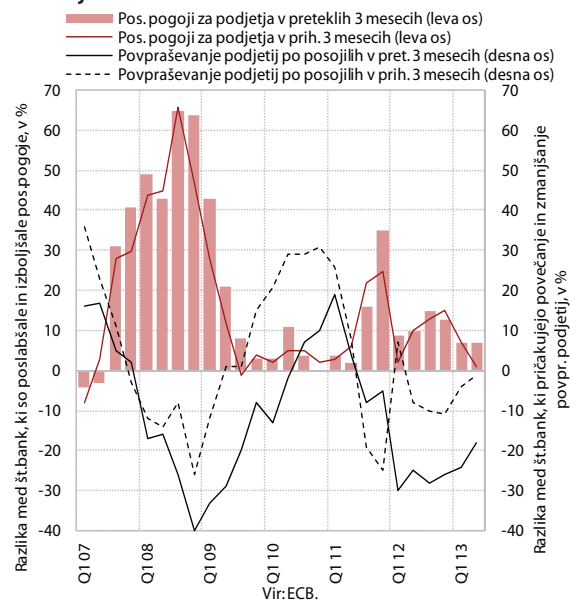


¹ K medletni rasti (-0,5 %) je v drugem četrtletju največ prispeval neto izvoz (0,5 o. t.). Višja kot v preteklih četrtletjih, a še naprej negativna,

v večini naših glavnih trgovinskih partneric, predvsem pa v Nemčiji in Italiji. V obeh državah je bil, poleg tujega povpraševanja, pomemben dejavnik rasti okrevanje domačega povpraševanja, predvsem zasebne potrošnje. V Nemčiji so se občutno povečale tudi investicije, predvsem v gradbeništvu, kar pa naj bi bilo v veliki meri posledica enkratnih dejavnikov (dolga zima). Vrednosti različnih kazalnikov zaupanja (ESI, PMI, Ifo) so se julija in avgusta še izboljšale in so dosegle najvišje vrednosti po letu 2011, kar kaže na izboljšane obete glede okrevanja v drugi polovici letošnjega leta.

V drugem četrtletju so se posojilni pogoji za podjetja in gospodinjstva v evrskem območju ponovno zaostriili, povpraševanje po posojilih pa se je še zmanjšalo. Anketni podatki ECB kažejo, da je bilo v drugem četrtletju število bank, ki so zaostriile posojilne pogoje, za 7 % večje (v prvem četrtletju letos 7 %) od števila bank, ki so jih izboljšale. V evrskem območju so banke večinoma poročale, da nimajo večjih problemov z likvidnostjo ali pri dostopu do finančnih sredstev, glavni dejavnik zaostrovanja pa so ostala negativna pričakovanja bank glede okrevanja v posameznih industrijah (oz. tveganje posojilojemalcev) in makroekonomska negotovost v evrskem območju. Podjetja so še naprej povpraševala predvsem po posojilih za prestrukturiranje dolga, povpraševanje po drugih posojilih, še posebno za investicije, pa se je še zmanjšalo. Banke so tudi poročale o nadaljnem zaostrovanju posojilnih pogojev za stanovanjska posojila, medtem ko so se posojilni pogoji za potrošniške kredite prvič po letu 2007 izboljšali. Povpraševanje gospodinjstev po posojilih se je v drugem četrtletju ponovno zmanjšalo, vendar precej manj kot v preteklih četrtletjih.

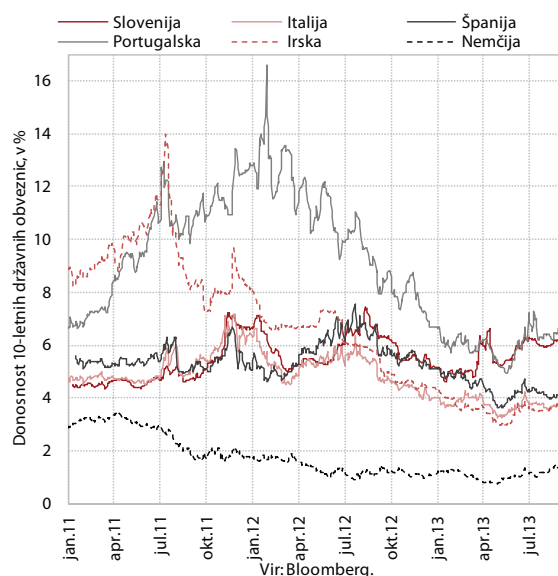
Slika 3: ECB anketa o posojilnih pogojih v evrskem območju



sta prispevka zasebne potrošnje in bruto investicij. Prispevek državne potrošnje je bil ponovno pozitiven.

Negotovost glede gibanj na trgih državnih obveznic v evrskem območju se je julija in avgusta zmanjšala. Zahtevane donosnosti državnih obveznic v večini izpostavljenih držav evrskega območja so se v zadnjih dveh mesecih znižale, medtem ko so se v državah z najboljšo bonitetno oceno (AAA) nekoliko zvišale, a so ostale na zelo nizkih ravneh. K stabilizaciji razmer je prispevala tudi ECB, ki je julija nakazala, da bo še naprej podpirala okrevanje evrskega gospodarstva z nizkimi obrestnimi merami.

Slika 4: Donosnost 10-letnih državnih obveznic



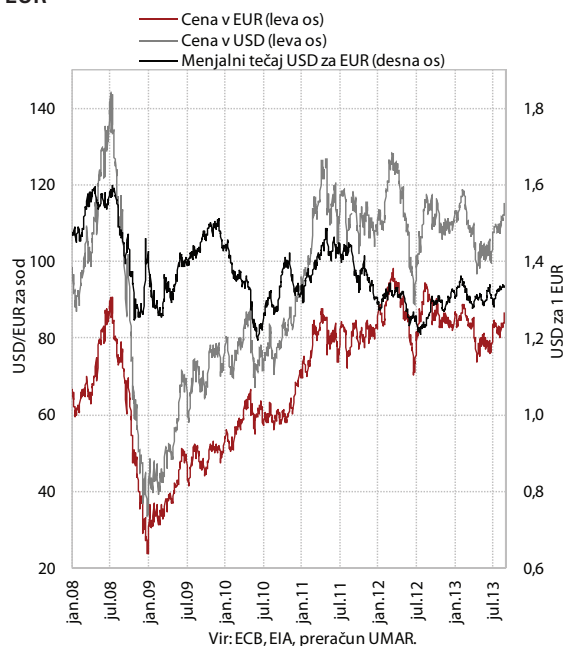
Medbančne obrestne mere v evrskem območju so tudi julija in avgusta ostale na nizkih ravneh. Vrednost 3-mesečnega EURIBOR-a je avgusta ostala na podobni ravni kot junija (0,226 %), medletno je bila nižja za 11 b. t. Skoraj nespremenjene so ostale tudi vrednosti 3-mesečnega LIBOR-ja za USD (0,26 %) in CHF (0,02 %). Ključne obrestne mere najpomembnejših centralnih bank so ostale nespremenjene (ECB 0,5 %, FED 0,0-0,25 %, BoE 0,5 %, BoJ 0,0 %).

Avgusta se je vrednost evra v primerjavi z ameriškim dolarjem zvišala. Vrednost evra glede na ameriški dolar se je avgusta zvišala za 1,8 % na 1,332 USD za 1 EUR. V primerjavi z ostalimi glavnimi svetovnimi valutami se je vrednost evra znižala, in sicer v primerjavi z britanskim funtom (za 0,3 % na 0,859 GBP za 1 EUR) in švicarskim frankom (za 0,2 % na 1,234 CHF za 1 EUR). Glede na japonski jen je vrednost evra ostala približno enaka kot julija (130,36 JPY za 1 EUR).

Cene nafte so se julija in avgusta močno zvišale, medtem ko so cene neenergetskih surovin ostale na junjski ravni. Povprečna cena nafte Brent je avgusta znašala 110,47 USD/sod oz. 82,05 EUR/sod, kar je 7,4 % oz. 5,4 % več kot junija letos. Cene nafte so se močno zvišale še zlasti konec avgusta, ko so presegle 115 USD/sod in s tem dosegle

najvišje vrednosti v zadnjih šestih mesecih. Po zadnjih podatkih IMF so ostale cene neenergetskih surovin julija skoraj nespremenjene, po začasnih podatkih pa so se podobna gibanja nadaljevala tudi avgustu.

Slika 5: Cene sode nafte Brent in menjalni tečaj USD/EUR



Gospodarska gibanja v Sloveniji

Realni izvoz blaga je po razmeroma visoki rasti v prvem četrtletju v drugem ostal na doseženi ravni (desez).² V prvi polovici leta je bil realni izvoz blaga medletno večji za

Tabela 1: Izbrani mesečni kazalniki gospodarske aktivnosti v Sloveniji

v %	2012	VI 13/ V 13	VI 13/ VI 12	I-VI 13/ I-VI 12
Izvoz ¹	1,9	-0,1	-1,9	2,1
-blago	0,8	-1,2	-3,2	1,2
-storitve	6,7	4,9	3,7	6,1
Uvoz ¹	-2,6	-5,3	-9,4	-3,7
-blago	-3,0	-7,2	-9,6	-4,0
-storitve	-0,1	8,5	-8,2	-1,4
Industrijska proizvodnja	-1,2	2,7 ²	-1,5 ³	-1,0 ³
-v predelovalnih dejavnostih	-2,4	2,7 ²	-1,4 ³	-1,8 ³
Gradbeništvo-vrednost opravljenih gradbenih del	-16,8	10,5 ²	-2,5 ³	-16,7 ³
Trgovina na drobno – realni prihodek	-2,4	0,8 ²	-2,4 ³	-3,7 ³
Storitvene dejavnosti (brez trgovine) – nominalni prihodek	-2,8	4,4 ²	2,5 ³	-1,3 ³

Vir: BS, Eurostat, SURS, preračuni UMAR.

Opombe: ¹plačilnobilančna statistika, ²desezonirani podatki, ³delovnim dnevem prilagojeni podatki.

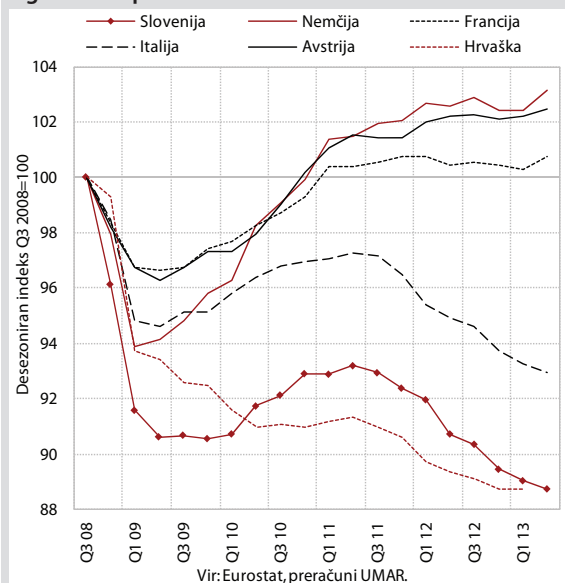
² Po podatkih nacionalnih računov.

Okvir 1: BDP v Sloveniji, 2. četrletje 2013

Bruto domači proizvod v Sloveniji se je tudi v drugem četrletju letos zmanjšal glede na predhodno četrletje (-0,3 %, desez.), medletni upad (-1,7 %) je bil predvsem zaradi učinka osnove manjši kot v predhodnih četrletjih. BDP se glede na predhodno četrletje zmanjšuje že dve leti, od drugega četrletja 2011 skupno za 4,8 %. Četrletno zmanjšanje je bilo po razpoložljivih podatkih v drugem četrletju med državami članicami EU večje le na Cipru.¹ Padanje se je poglobilo v drugem četrletju lani, tako da je bil medletni upad v drugem četrletju manjši kot v predhodnih četrletjih predvsem zaradi učinka osnove. K medletnemu upadu BDP je še naprej največ prispevala potrošnja gospodinjstev², ki je bila medletno manjša za 2,0 %. Njen manjši medletni padec kot v predhodnih štirih četrletjih povezujemo deloma z učinkom osnove, deloma pa s povečanim nakupom trajnih dobrin pred napovedanim dvigom DDV. Nadaljevanje slabih gibanj so nakazovali že kratkoročni kazalniki potrošnje, zaostrene ostajajo razmere na trgu dela (13-odstotna stopnja registrirane brezposelnosti v drugem četrletju), znova se je poslabšalo tudi razpoloženje potrošnikov. Medletni upad potrošnje države (-3,1 %) je bil občutnejši kot v predhodnih četrletjih, upad bruto investicij v osnovna sredstva (-3,0 %) je bil podoben kot v prvem četrletju. Manjši medletni padec investicij v prvi polovici leta kot lani je bil posledica večjih nakupov investicijske opreme v tujini. Izvoz (2,0 %) je ostal edini dejavnik, ki je pozitivno prispeva k medletni spremembi BDP, vendar se je v primerjavi s predhodnim četrletjem zmanjšal.

Med dejavnostmi je najbolj občutnejši medletni upad dodane vrednosti znova beležilo gradbeništvo, le v informacijskih in komunikacijskih dejavnostih je bila dodana vrednost večja kot v enakem obdobju lani. Gradbeništvo (-0,6 o. t.) je tako znova največ prispevalo k medletnemu zmanjšanju dodane vrednosti (-1,5 %). Znova smo medletni upad dodane vrednosti beležili v predelovalnih dejavnostih (-2,9 %), drugič zapored je bila medletno manjša tudi dodana vrednost v dejavnostih javnih storitev (-2,0 %). Med tržnimi storitvami se je medletni padec poglobil le v finančnih in zavarovalniških dejavnostih.

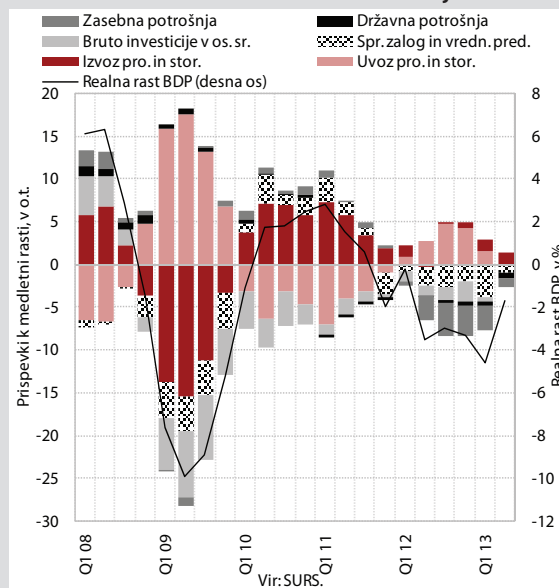
Slika 6: Raven BDP v Sloveniji in v najpomembnejših trgovinskih partnericah



¹ Podatki so razpoložljivi za 23 držav.

² Po prvi letni oceni SURS je potrošnja gospodinjstev tudi glavni razlog za 0,2 o. t. večje zmanjšanje BDP v letu 2012 kot po prvih podatkih. Tako se je BDP lani zmanjšal za 2,5 %. Padec potrošnje gospodinjstev je bil po novih podatkih lani 4,8-odstoten (prej -2,9%) in je k skupnemu zmanjšanju BDP prispeval -2,7 o. t. (prej -1,7 o. t.). Po drugi strani je bil prispevek salda menjave s tujino lani 3,8 o. t. (prej 3,3 o. t.).

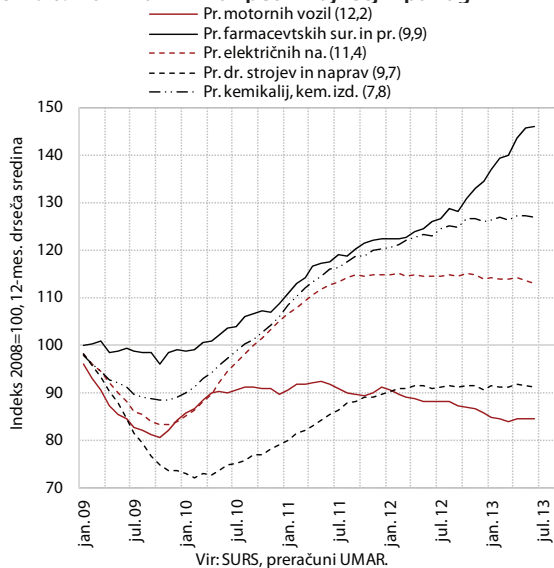
Slika 7: Izdatkovna struktura BDP v Sloveniji



1,5 %. Glavni dejavnik medletne rasti letos ostaja izvoz farmacevtskih izdelkov in trgovanje z naftnimi derivati, najbolj negativni prispevek k rasti pa imata še naprej izvoz motornih vozil in kovin. Izvoz v evrsko območje je v prvi polovici leta ostal na podobni ravni kot v enakem obdobju lani, tako da skupna rast izvoza še naprej temelji na rasti izvoza v Rusijo in nekatere ostale hitro rastoče države.

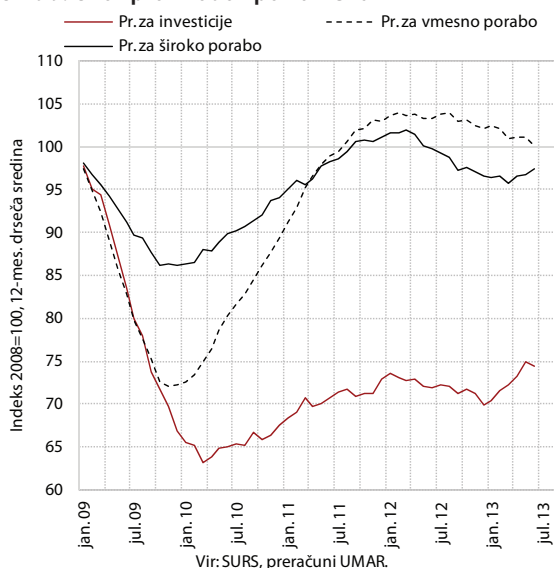
Realni **uvoz blaga** se je po visoki rasti v prvem četrletju v drugem zmanjšal (-0,7 %, desez.).³ V prvi polovici leta je bil realni uvoz blaga medletno manjši za 0,9 %. Letošnje manj neugodno gibanje uvoza kot lani je predvsem posledica medletne rasti uvoza proizvodov za investicije,

³ Po podatkih nacionalnih računov.

Slika 8: Nominalni izvoz petih največjih panog⁴


kar povezujemo z uvozom investicijske opreme za gradnjo energetskega objekta. Višji kot lani je tudi uvoz proizvodov za široko porabo, kar je predvsem posledica izredno visokega uvoza osebnih avtomobilov aprila. Po drugi strani je letos padec uvoza proizvodov za vmesno porabo bolj občuten kot lani zaradi nižjega uvoza goriv.

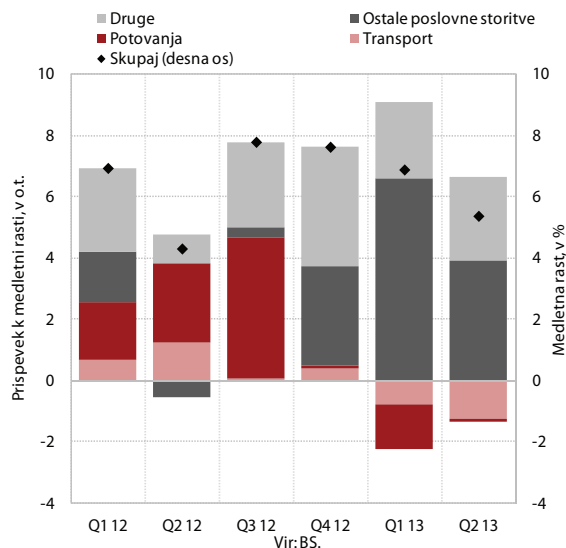
Po nekaj četrletjih rasti se je v drugem četrletju nominalni **izvoz storitev** zmanjšal glede na predhodno četrletje (desez.).⁵ Izvoz storitev, ki se je skoraj neprekinjeno povečeval od konca leta 2009, se je v drugem četrletju zmanjšal glede na predhodno četrletje predvsem

Slika 9: Uvoz proizvodov po namenu


⁴ Izvoz teh petih panog predstavlja več kot polovico celotnega izvoza blaga.

⁵ Po plačilnobilančni statistiki.

zaradi padca izvoza poslovnih storitev, ki v zadnjih treh četrletjih najbolj vplivajo na dinamiko skupnega izvoza storitev (desez.). Po originalnih podatkih je bil izvoz poslovnih storitev v drugem četrletju skoraj za četrtno večji kot v enakem obdobju lani in je skupaj z izvozom gradbenih in komunikacijskih storitev največ prispeval k sicer upočasnjeni medletni rasti skupnega izvoza storitev (5,4 %). Po drugi strani je rast najbolj znižal manjši izvoz transporta ter skupine osebnih, kulturnih in rekreacijskih storitev, medtem ko se je izvoz potovanj ohranil na podobni ravni kot v enakem obdobju lani.

Slika 10: Struktura nominalne spremembe izvoza storitev


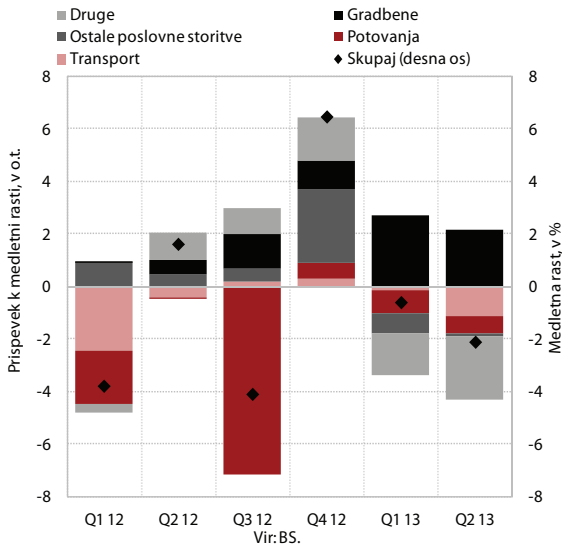
Porasti v lanskem letu se je nominalni **uvoz storitev** v drugem četrletju znova zmanjšal (desez.).⁶ Potem ko se je v prvem četrletju zmanjšal uvoz vseh glavnih skupin storitev, se je v drugem četrletju glede na prvo nadaljeval padec uvoza transporta in skupine drugih storitev (desez.).⁷ Medletno je bil skupni uvoz v drugem četrletju manjši za 2,1 %, predvsem zaradi medletno manjšega uvoza licenc, patentov in avtorskih pravic ter uvoza transporta, padec pa je blažila visoka medletna rast uvoza gradbenih in komunikacijskih storitev.

Obseg proizvodnje v **predelovalnih dejavnostih** je po rasti v prvem četrletju v drugem ostal skoraj nespremenjen. Po močni rasti v prvem četrletju se je še nekoliko povečala proizvodnja v srednje nizko tehnološko zahtevnih panogah, v nizko ter srednje visoko in visoko tehnološko zahtevnih panogah pa je ostala na podobni ravni (desez.). Medletno je bil obseg proizvodnje v predelovalnih dejavnostih tudi v drugem četrletju manjši (-1,5 % del. dnem prilagojeno) in je v prvi polovici leta za 1,8 % zaostal

⁶ Po plačilnobilančni statistiki.

⁷ V skupino druge storitve pri desezoniranju vključimo komunikacijske, gradbene, finančne, računalniške in informacijske, osebne, kulturne in rekreacijske, državne storitve, zavarovanja ter licence, patente in avtorske pravice. Vse naštetje skupaj predstavljajo dobro desetino izvoza storitev in slabo tretjino uvoza storitev.

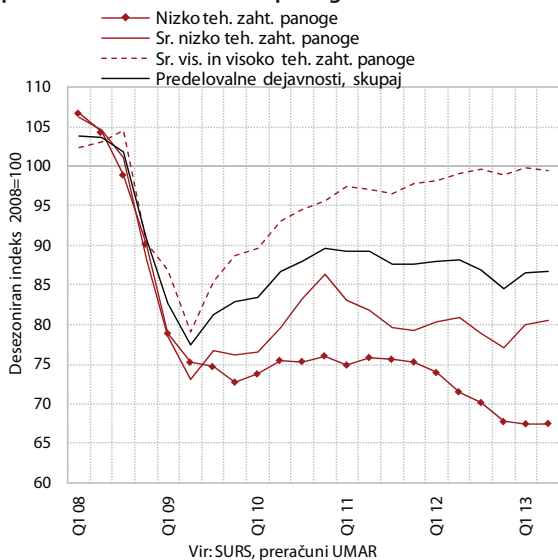
Slika 11: Struktura nominalne spremembe uvoza storitev



za enakim obdobjem lani. V prvi polovici leta je bila proizvodnja medletno manjša v vseh nizko tehnološko zahtevnih panogah in večini srednje nizko in srednje visoko ter visoko tehnološko zahtevnih panog (z izjemo kovinske industrije, kemične in farmacevtske industrije ter proizvodnje IKT opreme in električnih naprav). Tudi obseg proizvodnje v predelovalnih dejavnostih v EU je bil v prvi polovici leta medletno manjši (-1,4 % del. dnem prilagojeno), Slovenija pa za obsegom proizvodnje iz leta 2008 še vedno zaostaja (za 13,3 o. t.) skoraj dvakrat bolj kot EU v povprečju (7,1 o. t.).

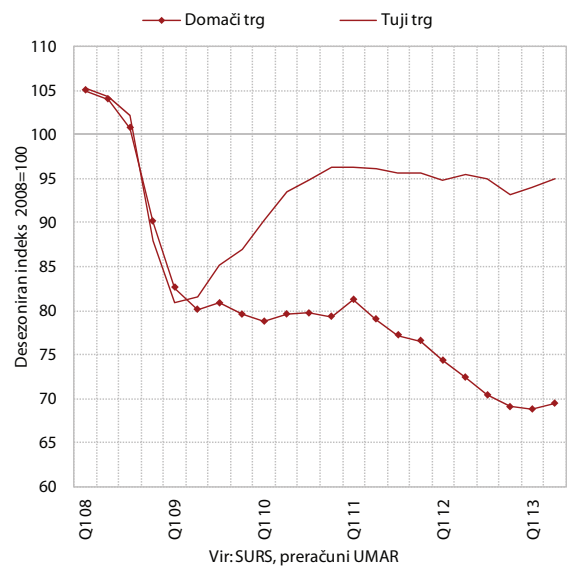
Tudi prihodki od prodaje v predelovalnih dejavnostih so v drugem četrtletju ostali medletno manjši. Na domačem trgu, kjer večji del svojega prihodka ustvarijo predvsem

Slika 12: Obseg proizvodnje v predelovalnih dejavnostih po tehnološki zahtevnosti panog



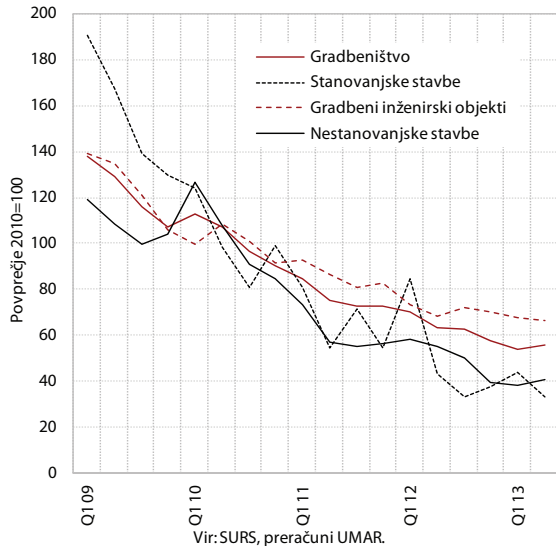
nizko tehnološko zahtevne panoge, so kljub rasti v drugem četrtletju (desez., prvič po prvem četrtletju 2011) ostali medletno manjši in v prvih šestih mesecih za enakim obdobjem lani zaostali za 6,1 %. Prihodki od prodaje na tujem trgu, kjer večji del svojega prihodka ustvarijo srednje nizko tehnološko zahtevne panoge in predvsem tehnološko zahtevnejše panoge, so bili v drugem četrtletju na podobni ravni kot pred enim letom. V prvi polovici leta pa so bili medletno manjši za 0,7 %. Večji kot v enakem obdobju lani so bili v prvih šestih mesecih prihodki od prodaje na trgih izven evrskega območja (4,2 %), medletno manjši pa so ostali prihodki od prodaje na evrskem trgu (-3,5 %).

Slika 13: Prihodki od prodaje v predelovalnih dejavnostih po geografski usmerjenosti



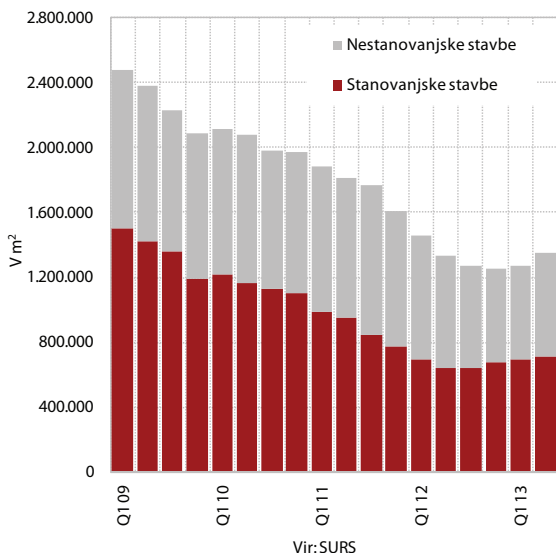
Gradbena aktivnost se je v drugem četrtletju povečala. Vrednost opravljenih gradbenih del se je v drugem četrtletju povečala za 3,9 % (desez.). Kljub četrtletni rasti je bila aktivnost v drugem četrtletju še vedno za 10,6 % nižja kot v istem obdobju lani, kar pa je precej manjše znižanje kot v predhodnih četrtletjih. Na četrtletni ravni se je okrepila gradnja nestanovanjskih stavb, a je ostala znatno nižje kot pred letom. Na medletni ravni je bilo znižanje najmanjše v gradnji inženjerskih objektov.

Zaloga pogodb v gradbeništvu je bila v drugem četrtletju medletno 17,9 % višja. Povečanje je bilo najvišje v gradnji inženjerskih objektov, kjer je zaloga pogodb za več kot polovico višja kot v istem obdobju lani – po naši oceni gre predvsem za pogodbe, vezane na izgradnjo komunalne infrastrukture, sofinancirane z EU sredstvi. Zaloga pogodb v tem segmentu gradbeništvu celo presega raven indikatorja pred nastopom krize. V gradnji nestanovanjskih stavb je zaloga pogodb ostala na podobni ravni kot leto pred tem, kar pa je še vedno približno pol manj kot pred nastopom krize. V zadnjem obdobju se je močno znižala zaloga pogodb za gradnjo stanovanjskih stavb; dosega manj kot petino vrednosti pred začetkom krize.

Slika 14: Vrednost opravljenih gradbenih del, desezonirano


Z izdajo gradbenih dovoljenj v drugem četrletju 2013 je bila predvidena gradnja 974 stanovanj, kar je 19,5 % več kot v drugem četrletju 2012. Število stanovanj, predvidenih z izdajo gradbenih dovoljenj, se je v zadnjih letih več kot prepolovilo, v zadnjem obdobju pa se je število nekoliko povečalo. V zadnjih štirih četrletjih se je število stanovanj, predvidenih z izdajo gradbenih dovoljenj, skupaj povečalo za 10,4 %, kar je posledica povečanja števila stanovanj v enostanovanjskih stavbah (+19,0 %), v večstanovanjskih stavbah pa so se nadalje znižala (-13,0 %; in njihovo število je znašalo slabo petino tistih v letu 2008).

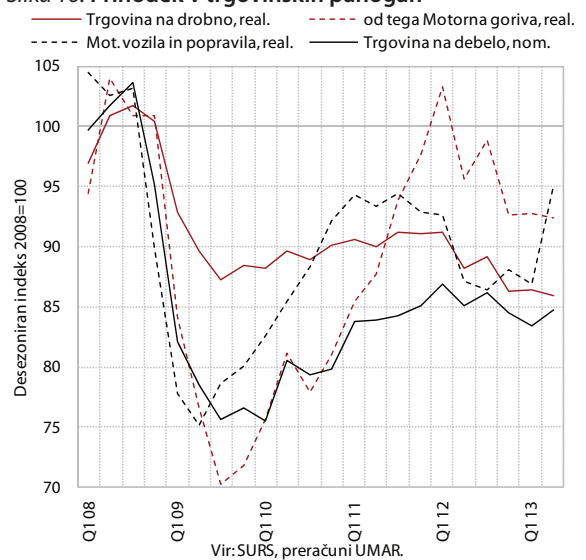
Kazalnik zaupanja v gradbeništvo se je avgusta močno povečal in dosegel najvišjo vrednost po oktobru 2008.

Slika 15: Skupna površina stavb, predvidenih z izdanimi gradbenimi dovoljenji, v zadnjih štirih četrletjih


Vrednost kazalnika zaupanja je dosegla najnižjo vrednost v letu 2010, v letih 2011 in 2012 se je malo povečala, letos pa se je tendenca krepiteve pospešila. Močno se je vrednost kazalnika zaupanja povečala tudi v avgustu in tako dosegla najvišjo vrednost po oktobru 2008. V zadnjem letu se je vrednost kazalnika najbolj povečala v gradnji inženirskih objektov, okrepila pa se je tudi v drugih dveh segmentih gradbeništva (gradnji stavb in specializiranih gradbenih delih).

Na aktivnost v **trgovini** je v drugem četrletju vplivala višja prodaja pred dvigom stopnje DDV. Ob večji prodaji predvsem trajnega in poltrajnega blaga pred dvigom stopnje DDV se je prihodek v drugem četrletju v trgovini z vozili močneje povečal (za desetino), v trgovini na drobno pa kljub temu nekoliko zmanjšal (desez.). Po zmanjšanju v prejšnjih dveh se je povečal tudi prihodek v trgovini na debelo, ki je bil nekoliko višji tudi medletno.

Znotraj trgovine na drobno se je okrepila prodaja le v trgovini z neživili. Prihodek v trgovini z motornimi gorivi se je v drugem četrletju nekoliko zmanjšal in bil ob manjših prodanih količinah motornih goriv, ki so posledica manjšega povpraševanja in trošarinske politike tudi medletno manjši. Nižji kot pred letom je bil tudi prihodek v trgovini z živili, pijačami in tobaknimi izdelki, kar je posledica nadaljevanja previdnosti potrošnikov pri nakupih, spreminjanja nakupovalnih navad⁸ in nadaljnje selitve v diskontne trgovine. Po dveh letih zmanjševanja⁹ se je povečal prihodek v trgovini z neživili. Po zmanjševanju v preteklem letu se je tako okrepila prodaja v trgovini s pohištvom in gradbenim materialom in v prodajalnah z računalniškimi in telekomunikacijskimi napravami, knjigami, športno opremo in igrači.

Slika 16: Prihodek v trgovinskih panogah


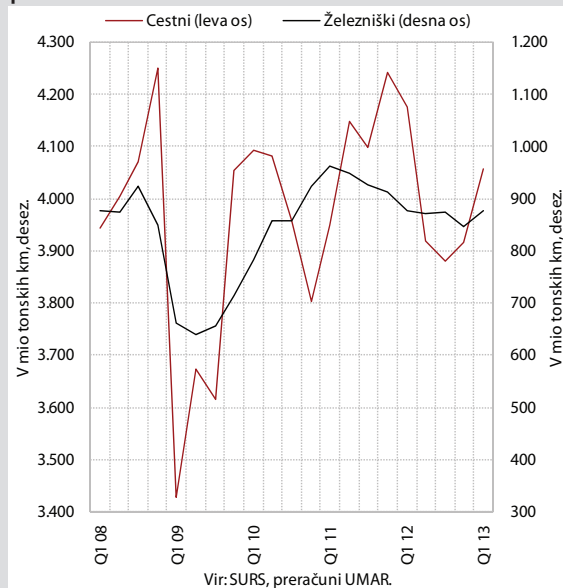
⁸ Zamenjava obstoječih znamk proizvajalcev s cenejšimi trgovskimi znamkami, nakupi izdelkov predvsem v akcijah in promocijah in to v več trgovinah.

⁹ Z izjemo tretjega četrletja 2012.

Okvir 2: Obseg cestnega in železniškega blagovnega prometa

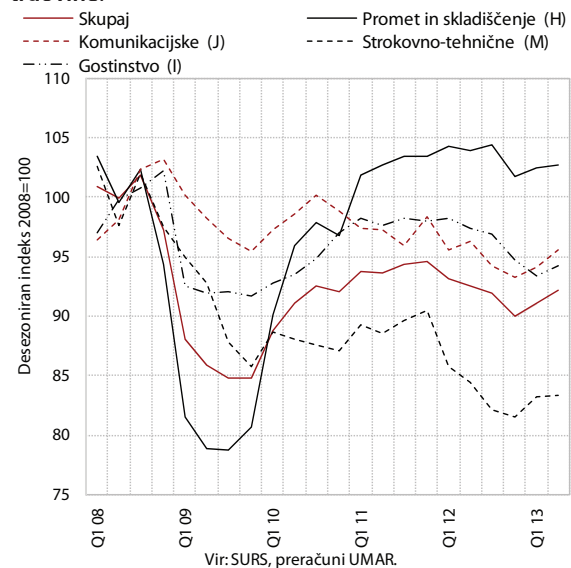
Obseg cestnega in železniškega **blagovnega prometa** se je z znatno rastjo v prvem četrletju 2013 (desez.) znova zelo približal ravni iz leta 2008. Zmanjševanje obsega cestnega blagovnega prometa v letu 2012 je bilo poleg znižanja gospodarske aktivnosti tudi posledica stečajev (prestrukturiranja) večjih prevoznih podjetij, ki so na dražbah odprodala svoj vozni park. Ob večjih nihanjih obsega prevozov pravnih in fizičnih oseb v zadnjih dveh četrletjih se je nadaljeval trend višanja obsegov prevozov pravnih in nižanja obsega prevozov fizičnih oseb. K 3,6-odstotnemu povečanju obsega cestnih prevozov blaga v prvem četrletju je pripomoglo zlasti povečanje obsega mednarodnih prevozov (za 5,4 %; v notranjem znižanje za 11,9 %). Obseg železniškega blagovnega prometa se je v prvem četrletju 2013 okrepil enako kot obseg cestnega (3,6 % desez.). Raven obeh vrst prevozov, cestnih in železniških, tako ponovno skoraj dosega povprečno iz predkriznega leta 2008.

Slika 18: Obseg cestnega in železniškega blagovnega prometa



Nominalni prihodek se je v večini **tržnih storitev** (brez trgovine)¹⁰ drugo četrletje zapored povečal (desez.) in bil ponekod tudi medletno višji. Največ prihodka še vedno ustvari dejavnost prometa in skladiščenja, ki med glavnimi storitvami tudi edina presega povprečno raven

Slika 17: Nominalni prihodek v tržnih storitvah (brez traovine)

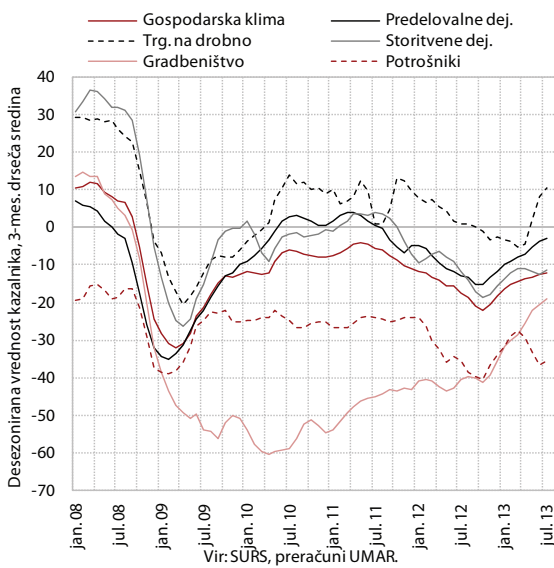


iz leta 2008. V teh dejavnostih se je prihodek v drugem četrletju povečal za 0,2 %. Medčetrletno se je prihodek najbolj (za 5,7 %) okrepil pri drugih poslovnih storitvah, ki so bile tudi medletno skoraj za desetino višje. V okviru teh storitev se je močni rasti prihodka v zaposlovalnih letos pridružila tudi rast prihodka v potovalnih agencijah, kjer se je prihodek prej več kot dve leti pretežno zniževal. V okviru informacijsko-komunikacijskih storitev se je prihodek v drugem četrletju v storitvah računalniškega programiranja zvišal, še vedno pa zaostaja za predkrizno ravno, medtem ko se je v telekomunikacijskih storitvah v zadnjih dveh letih nekoliko zniževal¹¹. V strokovno-tehničnih storitvah se je prihodek v pravno-računovodskih storitvah sicer znižal, a še vedno stagniral malo pod ravno iz leta 2008, medtem ko je v projektantskih, ki so povezane z gradbeništvom, prihodek dosegal le tri četrte predkriznega. Gostinski prihodek se je, po zmanjševanju v preteklem letu, nekoliko povečal, a bil medletno še vedno precej manjši.

Po izboljševanju v predhodnih mesecih je vrednost kazalnika gospodarske klime avgusta ostala nespremenjena. Po izboljševanju v drugem četrletju je zaupanje v večini dejavnosti v zadnjih dveh mesecih ostalo skoraj nespremenjeno. V avgustu se je tako poslabšalo le zaupanje v trgovini na drobno, izboljšala pa sta se zaupanje v gradbeništvu in zaupanje potrošnikov, ki pa še naprej ostajata najnižja.

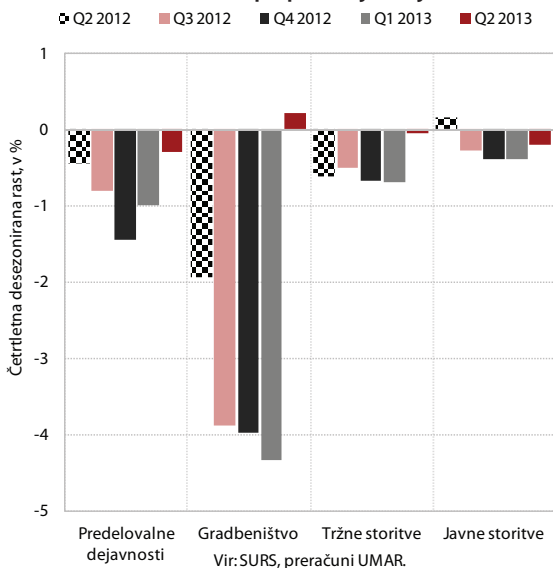
¹⁰ Gre za dejavnosti H–N po SKD 2008, za katere velja Uredba Sveta (ES) št. 1165/98 o kratkoročnih statističnih kazalcih.

¹¹ V tej dejavnosti pa so se v zadnjih letih zniževale tudi cene, tako da se prihodek realno večinoma ni zniževal. Tako so bile cene v telekomunikacijski dejavnosti v prvem in drugem četrletju medletno za 3,9 % in 2,0 % nižje.

Slika 19: Poslovne tendence


Trg dela

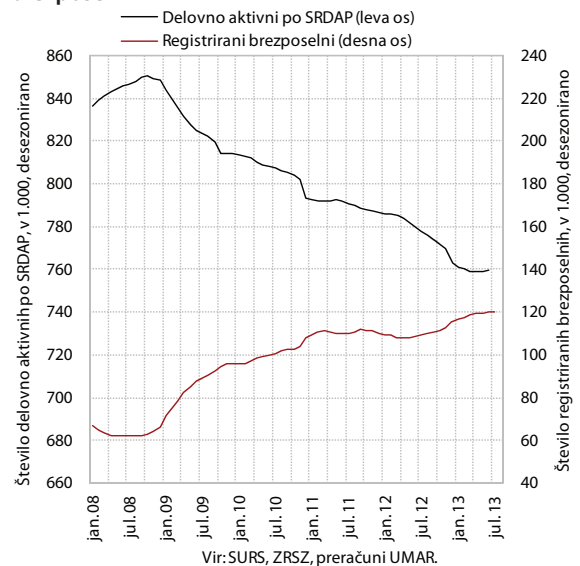
Razmere na **trgu dela** so tudi v drugem četrtletju ostale zaostrene. Število delovno aktivnih po statističnem registru¹², ki se je v prvem četrtletju močneje zmanjšalo, se v drugem ni bistveno spremenilo (-0,1 %, desež.), medletno pa je bilo manjše za 2,9 %. Glede na drugo četrtletje leta 2008 je število delovno aktivnih ostalo manjše za 10,1 %. Število formalno delovno aktivnih se je v drugem četrtletju relativno najbolj zmanjšalo v predelovalnih dejavnostih in v javnih storitvah, v gradbeništvu pa se je, prvič po letu 2008, njihovo število povečalo, kar je po naši oceni posledica boljših pričakovanj podjetij v tej dejavnosti. Tudi po podatkih ankete o delovni sili (ADS) se

Slika 20: Delovno aktivni po področjih dejavnosti


¹²To so zaposlene in samozaposlene osebe brez samozaposlenih kmetov.

je število delovno aktivnih v drugem četrtletju zmanjšalo (za 0,2 %, desež.) precej manj kot v prvem. Podatki kažejo na precejšnje povečanje števila samozaposlenih, ki po naši oceni izvira zlasti iz neformalnih oblik dela, saj se število samozaposlenih po statističnem registru ni bistveno povečalo. Stopnja registrirane brezposelnosti (13,1 %, desež.) in stopnja brezposelnosti po ADS (10,6 %, desež.) že več mesecev ostajata nespremenjeni.

Število registriranih brezposelnih oseb se je v zadnjih mesecih povečalo manj izrazito kot v začetku leta. Njihovo število se je v drugem četrtletju povečalo za 1,7 % (desež.), medletno pa je bilo večje za 10,9 %. Konec

Slika 21: Delovno aktivni po registru in registrirani brezposelni

Tabela 2: Kazalniki gibanj na trgu dela

v %	2012	VI 13/ V 13	VI 13/ VI 12	I-VI 13/ I-VI 12
Aktivno prebivalstvo	-1,5	-0,1	-0,9	-1,3
Formalno delovno aktivni	-1,7	0,0 ¹	-2,4	-2,8
Zaposlene osebe	-1,6	0,2	-2,8	-3,3
Registrirani brezposelni	-0,5	0,2 ¹	10,4	9,7
Povprečna nominalna bruto plača	0,1	0,2 ¹	-0,4	-0,7
-zasebni sektor	0,5	0,1 ¹	0,0	0,1
-javni sektor	-0,9	-0,8 ¹	-0,9	-2,0
-v tem sektor država	-2,2	-0,5 ¹	-2,0	-3,5
	2012	VI 12	V 13	VI 13
Stopnja registrirane brezposelnosti (v %), desezonirano	12,0	11,8	13,1	13,1
Povprečna nominalna bruto plača (v EUR)	1.525,47	1.519,12	1.520,08	1.516,82
-zasebni sektor (v EUR)	1.395,84	1.377,90	1.400,93	1.394,00
-javni sektor (v EUR)	1.762,88	1.776,84	1.736,33	1.739,78
-v tem sektor država (v EUR)	1.761,15	1.787,41	1.721,15	1.725,77

Vir: ZRSZ, SURS, preračuni UMAR.

Opomba: ¹ desezonirani podatki.

Tabela 3: Delovno aktivni po področjih dejavnosti

	Število v 1.000				Sprememba števila			
	2012	VI 12	V 13	VI 13	2012/2011	VI 13/V 13	VI 13/VI 12	I-VI 13/I-VI 12
Predelovalne dejavnosti	182,9	183,8	177,7	177,7	-1.919	24	-6.119	-6.641
Gradbeništvo	59,8	61,4	54,8	55,2	-8.047	398	-6.208	-7.757
Tržne storitve	338,4	339,5	333,3	333,6	-3.805	342	-5.911	-7.503
-od tega Trgovina, vzdrževanje in popravila motornih vozil	107,8	108,3	103,7	103,8	-1.848	72	-4.535	-3.863
Javne storitve	171,6	172,6	170,5	170,7	1.438	159	-1.916	-1.967
Dej. javne uprave in obrambe, dej. obvezne socialne varnosti	50,7	51,2	49,3	49,4	-650	65	-1.773	-1.721
Izobraževanje	65,5	65,7	65,7	65,5	778	-139	-210	-317
Zdravstvo in socialno varstvo	55,4	55,7	55,5	55,7	1.311	233	67	71
Drugo	57,3	58,4	59,2	59,3	-1.632	136	917	1.347

Vir: SURS, preračuni UMAR.

Julija se je njihovo število povečalo za 0,2 % (desez.), na 117.143 oseb. V prvih sedmih mesecih se je v evidenco brezposelnih prijavilo 6.963 oseb oz. 13,0 % več kot v enakem obdobju lani in je posledica večjega priliva oseb, ki so izgubile delo za določen čas (5.102 oseb oz. 18,6 %) in večjega števila iskalcev prve zaposlitve (2.248 oseb oz. 44,3 %). Odlivov iz evidence je bilo za 3,4 % (2.023 oseb) več kot v enakem obdobju lani, predvsem pa je bilo več oseb, ki so dobile delo (5.138 oseb oz. 14,5 %). K temu je pomembno prispevala večja vloga države z izvajanjem javnih del (1.552 oseb oz. 57,7 %). Več je bilo tudi samozaposlitev (611 oseb oz. 28,5 %). Manj pa je bilo oseb, ki so kršile obveznosti (2.993 oseb oz. 25,5 %), kar je po naši oceni tudi posledica manj restriktivnega pristopa do črtanja brezposelnih, manj je bilo tudi prehodov v neaktivnost (904 oseb oz. 11,7 %).

Povprečna bruto **plača** na zaposlenega je v drugem četrtletju ostala nespremenjena (0,1 % desez.) in se na podobni ravni

ohranja od tretjega četrtletja lani, ko se je v javnem sektorju znižala zaradi uveljavitve ZUJF. V zasebnem sektorju¹³ se je tokrat nekoliko zvišala (0,2 %), a ostaja zadnje leto in pol skoraj nespremenjena.¹⁴ Takšna je v drugem četrtletju ostala tudi bruto plača javnega sektorja (-0,1 %), pri tem pa se je v državnem sektorju še znižala (-0,5 %), v javnih družbah pa zvišala (0,4 %). Do znižanja plač v sektorju država so privedli novi varčevalni ukrepi, uveljavljeni junija.¹⁵ Glavnina znižanja je posledica linearnega znižanja plač in kompresije plačne lestvice, delno pa tudi ukinitve povečanega dodatka za delovno dobo žensk z več kot 25 leti delovne dobe, prepolovitve dodatkov za specializacijo, magisterij in doktorat ter znižanja bolniškega nadomestila (z 90 % na 80 %). V prvem polletju je bila bruto plača v državnem sektorju medletno nižja za 3,5 % (v javnem sektorju je bil padec zaradi 1,4 % višjih plač v javnih družbah nekoliko manjši), v zasebnem pa je ostala na podobni ravni kot lani.

Tabela 4: Plače po področjih dejavnosti

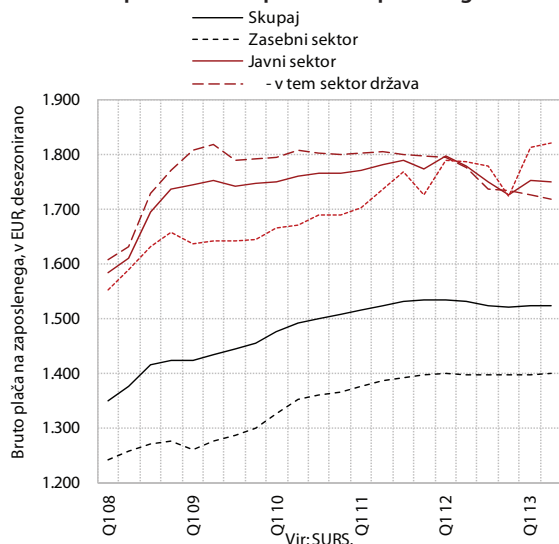
	Bruto plača na zap., v EUR		Sprememba, v %			
	2012	VI 2013	2012/2011	VI 13/V 13	VI 13/VI 12	I-VI 13/I-VI 12
Dejavnosti zasebnega sektorja (A-N;R-S)	1.463,64	1.435,96	0,8	-2,1	0,1	0,2
Industrija (B-E)	1.444,29	1.435,01	2,5	-2,1	1,7	2,3
- v tem predelovalne dejavnosti	1.397,25	1.386,84	2,5	-2,6	2,0	2,3
Gradbeništvo	1.205,65	1.175,88	-2,5	-0,8	-0,9	-2,2
Tradicionalne storitve (G-I)	1.354,04	1.328,75	0,3	-2,0	-0,5	-0,4
Ostale tržne storitve (J-N;R-S)	1.713,36	1.648,84	-0,3	-2,5	-1,6	-1,7
Dejavnosti javnih storitev (O-Q)	1.710,91	1.672,68	-2,2	-1,1	-1,8	-3,3
- Dejavnost javne uprave in obrambe, dej. obvezne soc. varnosti	1.752,03	1.722,43	-1,8	-0,9	-1,0	-2,2
- Izobraževanje	1.676,80	1.627,86	-3,3	-0,9	-2,5	-4,8
- Zdravstvo in socialno varstvo	1.712,37	1.680,53	-1,3	-1,4	-1,7	-2,3

Vir: SURS, preračuni UMAR.

¹³ Od junija 2012 komentiramo podatke o plačah v zasebnem in javnem sektorju (v tem zlasti sektor država), v dejavnostih zasebnega sektorja in dejavnostih javnih storitev pa le izjemoma; za več glej EO 06/12, Izbrane teme – Spremljanje plač in prejemnikov plač v javnem in zasebnem sektorju.

¹⁴ Na rast v letih 2010 in 2011 je vplival predvsem dvig minimalne plače in spremenjena struktura zaposlenosti.

¹⁵ Dogovor o dodatnih ukrepih na področju plač in drugih stroškov dela v javnem sektorju za uravnoteženje javnih financ v obdobju od 1. junija 2013 do 31. decembra 2014, UL RS št. 46/13.

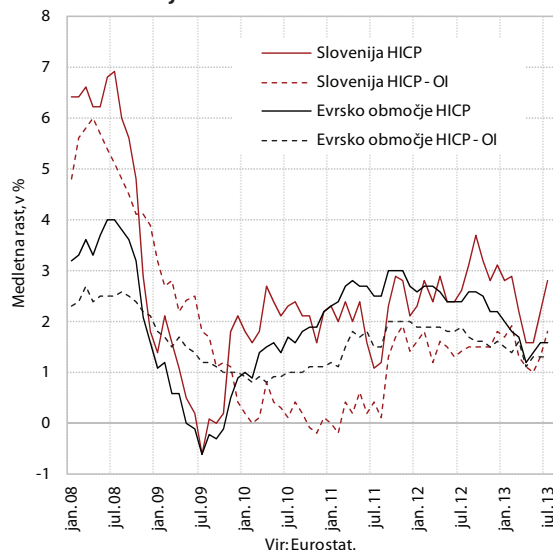
Slika 22: Povprečna bruto plača na zaposlenega


Cene

Po deflaciji v juliju so bile **cene življenjskih potrebščin avgusta višje za 0,3 %**. V prvih osmih mesecih letos so se cene povečale za 1,4 % (v enakem obdobju lani 1,8 %).

Medletna rast cen je avgusta znašala 2,2 %, v evrskem območju pa po prvih podatkih Eurostata 1,3 %.

Cene življenjskih potrebščin so se julija v skladu s pričakovanji znižale, deflacija (-0,3 %) pa je bila zaradi višjega DDV manj

Slika 23: Dejanska in osnovna inflacija v Sloveniji in evrskem območju

Tabela 5: Razčlenitev HICP na podskupine - julij 2013

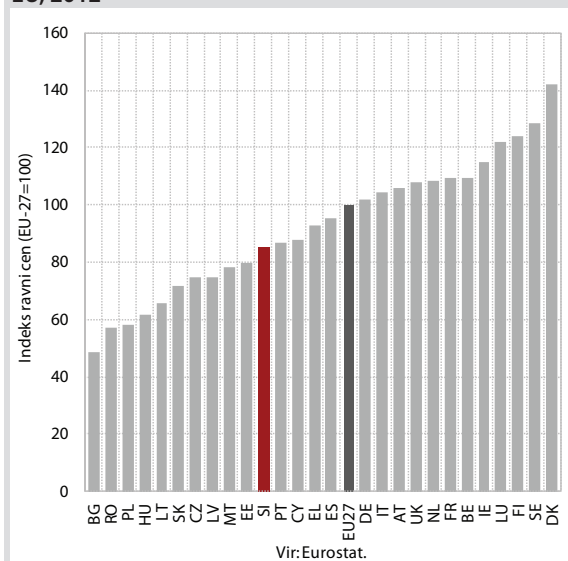
	Slovenija			Evrsko območje		
	kumulativa %	utež %	prispevek v o.t.	kumulativa %	utež %	prispevek v o.t.
Skupaj HICP	1,0	100,0	1,0	0,2	100,0	0,2
Blago	-0,3	65,7	-0,2	-0,7	57,7	-0,4
Predelana hrana, alkohol, tobak in tobaki izdelki	1,5	16,1	0,2	1,4	12,0	0,2
Nepredelana hrana	6,9	7,4	0,5	2,6	7,3	0,2
Ne-energetsko industrijsko blago	-4,2	27,9	-1,2	-3,3	27,4	-0,9
Ne-energetsko industrijsko blago, trajne dobrine	-1,1	9,7	-0,1	-1,0	8,8	-0,1
Ne-energetsko industrijsko blago, netrajne dobrine	0,6	8,8	0,1	0,7	8,0	0,1
Ne-energetsko industrijsko blago, poltrajne dobrine	-11,4	9,4	-1,1	-7,7	10,5	-0,8
Energija	2,3	14,4	0,3	0,6	11,0	0,1
Električna energija	12,8	2,7	0,3	3,1	2,6	0,1
Plin	-0,7	1,1	0,0	-0,4	1,8	0,0
Tekoča goriva	-2,4	1,5	0,0	-2,6	0,9	0,0
Trda goriva	2,2	0,9	0,0	1,2	0,1	0,0
Daljinska energija	-1,2	0,9	0,0	-1,4	0,6	0,0
Goriva in maziva	0,3	7,4	0,0	0,3	5,0	0,0
Storitve	3,2	34,3	1,1	1,5	42,3	0,6
Storitve - stanovanje	5,3	3,0	0,2	1,7	10,3	0,2
Storitve - transport	2,9	5,8	0,2	2,4	7,2	0,2
Storitve - komunikacije	1,3	3,5	0,0	-2,7	3,1	-0,1
Storitve - rekreacija, popravila, osebna nega	4,6	13,9	0,6	2,2	14,7	0,3
Storitve - ostale storitve	1,1	8,1	0,1	0,1	7,1	0,0
HICP brez energije in nepredelane hrane	0,3	78,2	0,2	-0,1	81,7	-0,1

Vir: Eurostat, preračuni UMAR.
Opomba: Klasifikacija ECB.

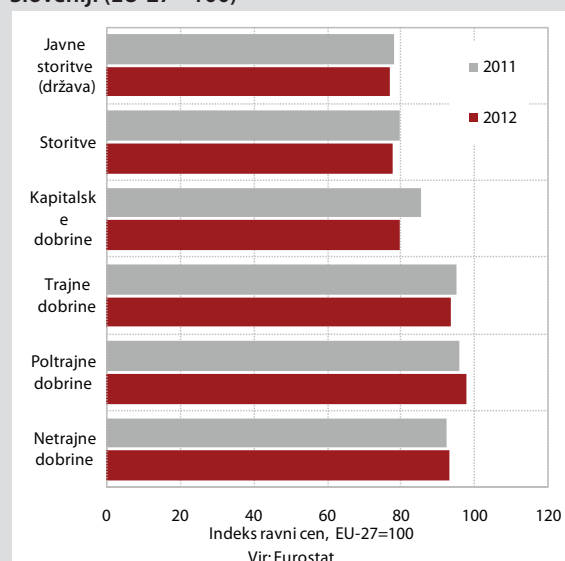
Okvir 3: Raven cen proizvodov in storitev za končno potrošnje gospodinjstev v državah EU za leto 2012

V Sloveniji je raven cen proizvodov in storitev za končno potrošnje gospodinjstev v letu 2012 v primerjavi z letom 2011 ostala nižja od povprečja EU. Na podlagi prvih ocen paritet kupne moči za leto 2012 je Eurostat junija letos objavil prvo kratkoročno oceno ravnih cen proizvodov in storitev za potrošnje gospodinjstev v 37 evropskih državah. Raven cen proizvodov in storitev za končno potrošnje gospodinjstev je ostala najvišja na Danskem (42,0 % nad povprečjem EU), najnižje ravni cen pa so zabeležili v državah JV Evrope (45,0 % pod povprečjem EU). V Sloveniji naj bi raven cen v letu 2012 znašala 85 % povprečja EU, kar je približno 1 o. t. manj kot v predhodnem letu. Najbližje povprečju EU so se gibale cene poltrajnih dobrin, predvsem obleke in obutve, ki so dosegale 97 % povprečja in katerih raven se je v primerjavi z letom 2011 zvišala. Raven cen trajnih dobrin se je v primerjavi z letom 2011 nekoliko znižala, nadpovprečne ravni pa smo v primerjavi z evrskim območjem dosegli pri cenah gospodinjskih naprav in opreми za obdelavo podatkov, medtem ko je bila raven cen pohištva in ostale opreme 14 % pod povprečjem evrskega območja. Najnižje ravni smo še naprej dosegali pri cenah storitev (77 % povprečja EU).

Slika 24: Indeksi ravni cen proizvodov in storitev za končno potrošnje gospodinjstev v državah članicah EU, 2012



Slika 25: Indeksi ravni cen posameznih skupin proizvodov in storitev za potrošnje gospodinjstev v Sloveniji (EU-27= 100)

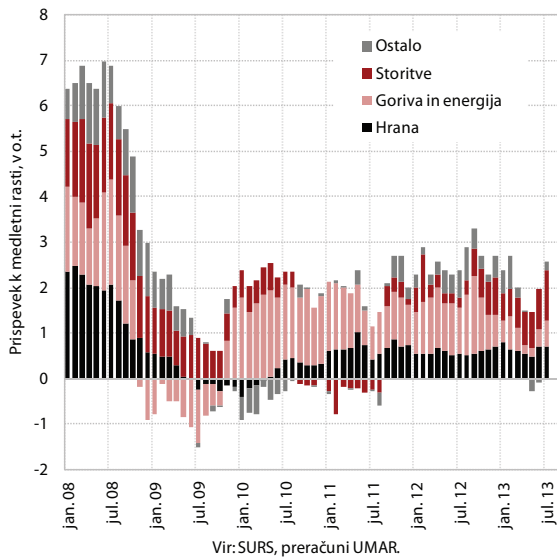
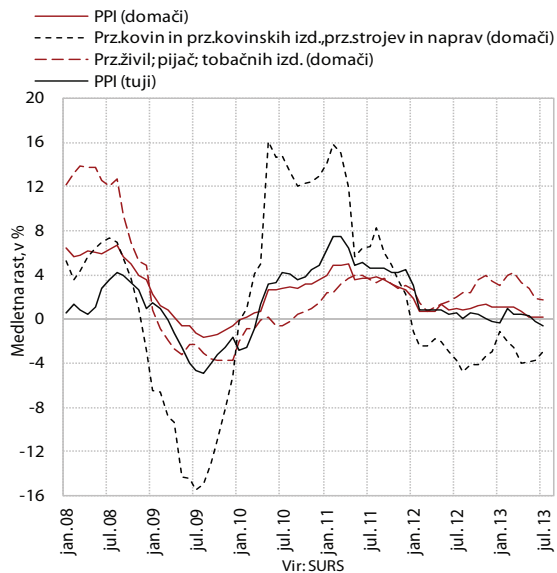


izrazita, kot je običajno za ta mesec. Julijska cenovna gibanja so bila poleg običajnih sezonskih dejavnikov zaznamovana tudi z učinki ukrepov na davčnem področju, saj je v začetku meseca stopila v veljavo povišana nižja in osnovna stopnja DDV. To se je odrazilo predvsem v višjih cenah energentov, tobanih izdelkov ter nekaterih drugih izdelkov in storitev. Za razliko od preteklih sprememb je ob dvigu DDV tokrat prišlo do bolj omejenega prenosa v maloprodajne cene (0,5 o. t., podatki SURS), do konca leta pa ni izključena možnost spremembe cen v skupinah, kjer do prenosa še ni prišlo. K medletni rasti v juliju (2,6 %) so prispevale predvsem višje cene hrane, predvsem nepredelane (0,7 o. t.), in višje cene storitev, katerih prispevek k medletni rasti se je okreplil (1,1 o. t.) in je predvsem odraz vpliva preteklih enkratnih dejavnikov¹⁶, ki so bili posledica ukrepov ekonomske politike. Medletna inflacija je bila zaznamovana tudi z

višjimi cenami energentov (0,5 o. t.), ki so bili v primerjavi z enakim obdobjem dražji za 4,1 %, k podražitvam pa so največ prispevale višje cene električne energije in tekočih goriv. Dolgoročneje gibanje inflacije ostaja doma in v evrskem območju zaznamovano s šibko gospodarsko aktivnostjo. Pritiski na inflacijo so omejeni, kar se odraža tudi na gibanju osnovne inflacije.

Skromna rast cen industrijskih proizvodov pri proizvajalcih senadaljuje. V primerjavi z enakim obdobjem lani so se cene, ki jih dosegajo domači proizvajalci na domačem trgu, v drugem četrtletju nekoliko znižale (- 0,3 %). Podobna dinamika cenovnih gibanj je značilna tudi za tuje trge (- 0,2 %). Na gibanje cen industrijskih proizvodov na domačem in tujih trgih vplivajo predvsem medletno višje cene v proizvodnji živil ter nižje cene v proizvodnji kovin in kovinskih izdelkov. Umirjeno gibanje je značilno tudi za uvozne cene. V drugem četrtletju so se znižale za 1,3 %, v primerjavi z enakim obdobjem lani pa so bile nekoliko višje (0,3 %).

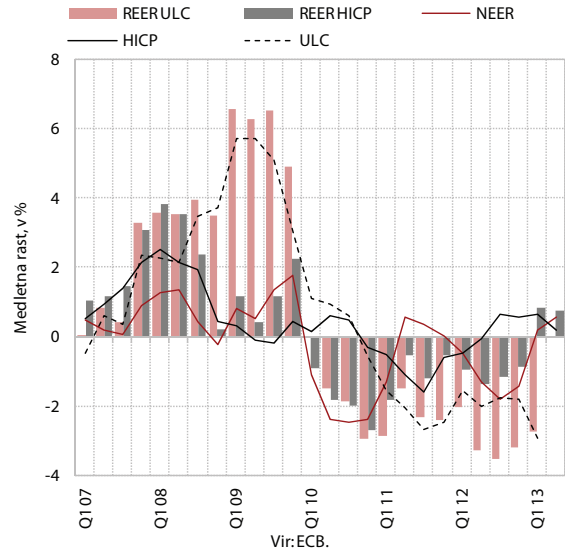
¹⁶ Odprava subvencije za šolsko prehrano je k medletni rasti prispevala 0,5 o. t., višje letne dajatve za uporabo vozil v cestnem prometu 0,2 o. t., zmanjšanje subvencije za drugega otroka v vrtcu pa dodatne 0,1 o. t.

Slika 26: Struktura medletne inflacije

Slika 27: Gibanje cen industrijskih proizvodov pri domačih proizvajalcih na domačem in tujih trgih


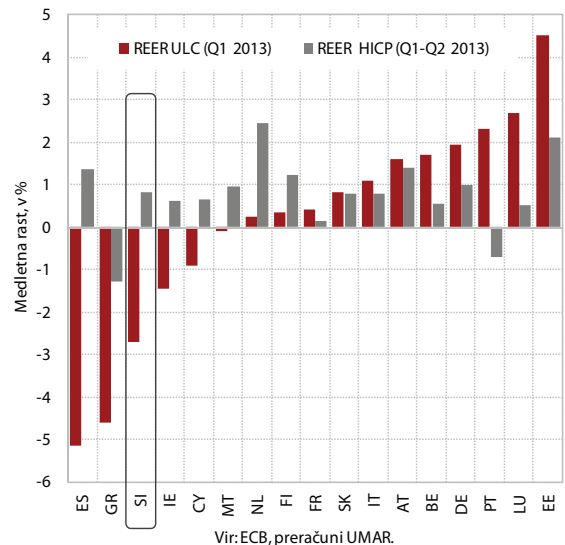
V drugem četrtletju se je **cenovna konkurenčnost** gospodarstva medletno ponovno poslabšala. Nominalni efektivni tečaj se je zaradi okrepitve evra do večine valut pomembnejših trgovinskih partneric drugo četrtletje zapored povečal. Hkrati se je od drugega četrtletja lani nadaljevala tudi medletna rast relativnih¹⁷ cen. Realni efektivni tečaj, merjen s HICP, je bil zato v drugem četrtletju medletno ponovno višji (za 0,8 %, po 0,9-odstotni rasti v prvem četrtletju). Slovenija je bila v prvem polletju po poslabšanju cenovne konkurenčnosti med članicami evrskega območja približno v sredini. Okrepitev nominalnega efektivnega tečaja je bila zaradi strukture naše zunanje menjave v evrskem območju

¹⁷Slovenskih v primerjavi s trgovinskimi partnericami.

med nižjimi¹⁸, rast relativnih cen, ki je bila tudi posledica enkratnih dejavnikov¹⁹, pa med višjimi.

Slika 28: Realni efektivni tečaj, deflacioniran s HICP in ULC


Zaradi padca relativnih stroškov dela na enoto proizvoda se je v prvem četrtletju **stroškovna konkurenčnost** gospodarstva izboljšala. Nominalni stroški dela na enoto proizvoda so se v prvem četrtletju sicer povečali, vendar manj kot v pomembnejših trgovinskih partnericah²⁰. Posledično se

Slika 29: Realni efektivni tečaji članic evrskega območja v prvih dveh četrtletjih leta 2013


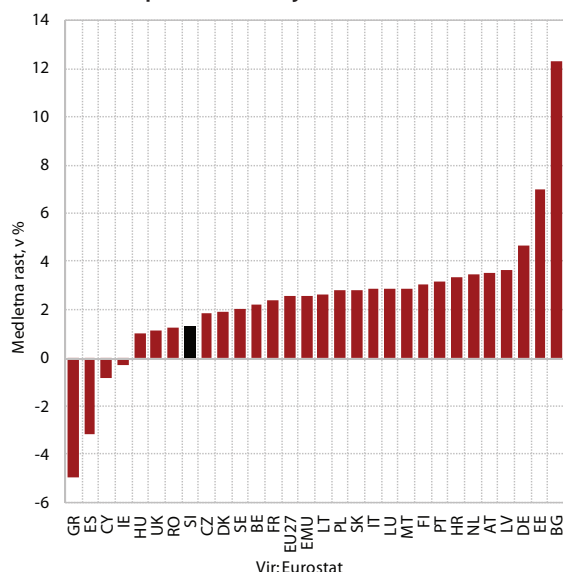
¹⁸Delež blagovne menjave Slovenije z evrskim območjem je nadpovprečno velik, učinki krepitve evra na nominalni efektivni tečaj pa posledično nižji in nasprotno.

¹⁹Višjih cen šolske prehrane in višjih letnih dajatev za uporabo vozil v cestnem prometu.

²⁰Nominalna rast stroškov dela na enoto proizvoda je bila 1,3-odstotna, kar je manj od povprečja evrskega območja in EU (2,6 %) in naših

je v prvem četrtletju nadaljevalo tudi medletno padanje realnega efektivnega tečaja, deflacioniranega z ULC (-2,7 %). Slovenija je bila v prvem četrtletju po izboljšanju stroškovne konkurenčnosti, merjene z realnim efektivnim tečajem, v evrskem območju na tretjem mestu, ob tem ko je večina članic zabeležila njeno poslabšanje. Zaradi izrazitejšega poslabšanja v letih 2008 in 2009 pa Slovenija ostaja v manjši skupini evrskih držav, kjer stroškovna konkurenčnost tudi letos zaostaja za doseženo ravniyo pred krizo²¹, kljub relativno ugodnejšim gibanjem v zadnjih dveh letih.

Slika 30: Nominalni stroški dela na enoto proizvoda v članicah EU v prvem četrtletju 2013



Vir: Eurostat

Plačilna bilanca

Tekoči račun plačilne bilance je v drugem letošnjem četrtletju beležil presežek v višini 685,1 mio EUR. Višji medletni presežek (za 423,5 mio EUR) je bil predvsem posledica presežka v blagovni menjavi (lani še primanjkljaj), nekoliko višji je bil tudi presežek v storitveni bilanci, nižji pa primanjkljaj v bilanci faktorskih dohodkov. Bilanca tekočih transferjev se je nekoliko poslabšala. Zmanjševanje primanjkljaja tekočega računa od začetka krize oziroma povečevanje presežka tekočega računa od prvega četrtletja lani odraža nadaljnje razdolževanje zasebnega sektorja in omejen dostop do tujih virov financiranja.

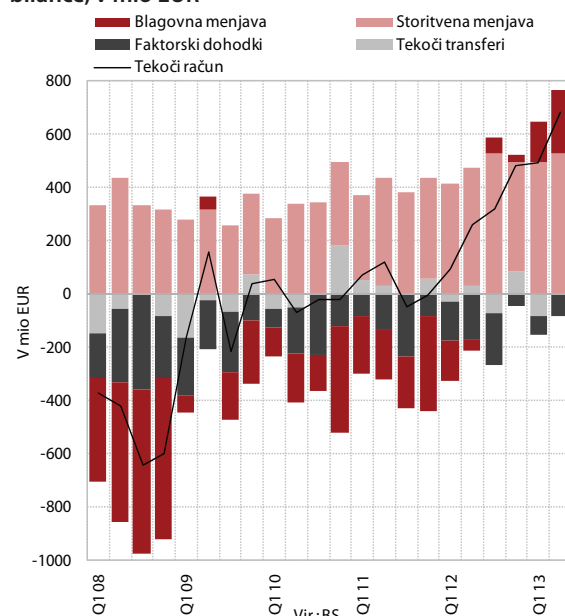
Presežek v blagovno-storitveni menjavi se povečuje predvsem zaradi rasti blagovnega presežka. V drugem

pomembnejših trgovinskih partneric iz EU (Nemčija, Avstrija, Hrvaška, Italija, pa tudi Poljska in Slovaška). Realno so se stroški dela na enoto proizvoda povečali za 0,6 %, v evrskem območju in EU za 0,9 % (več o tem gl. EO 06 13).

²¹ V primerjavi s povprečjem leta 2007 je v prvem četrtletju rast realnega efektivnega tečaja, deflacioniranega z ULC, zabeležila manjša skupina članic (7), Slovenija pa je bila po rasti na 6. mestu; preostale članice (10) so zabeležile njegov padec.

četrtletju je bil blagovni presežek večinoma posledica krčenja uvoza, ob sicer nadaljnji rasti izvoza. Po padanju v predhodnih štirih četrtletjih je bil izvoz v države EU medletno večji, rast izvoza v države nečlanice pa se je upočasnila. Na medletno višji presežek v storitveni menjavi je znova najbolj vplival višji presežek v menjavi posredovanj in drugih storitev, povezanih s trgovino.²² Poleg tega sta bila precej nižja tudi primanjkljaj v menjavi licenc patentov in avtorskih pravic ter primanjkljaj v menjavi raznih poslovnih, profesionalnih in tehničnih storitev.

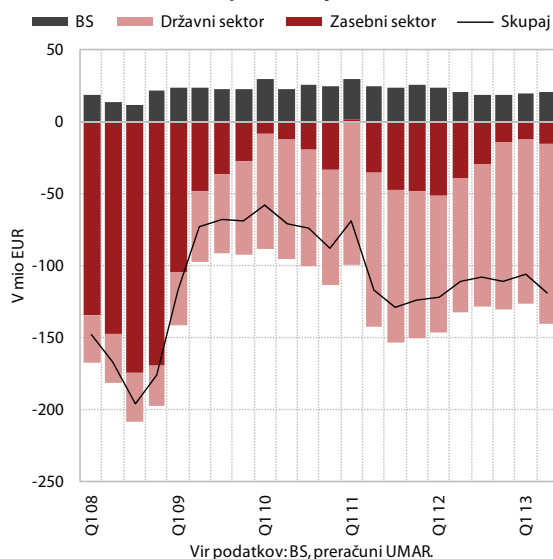
Slika 31: Komponente salda tekočega računa plačilne bilance, v mio EUR



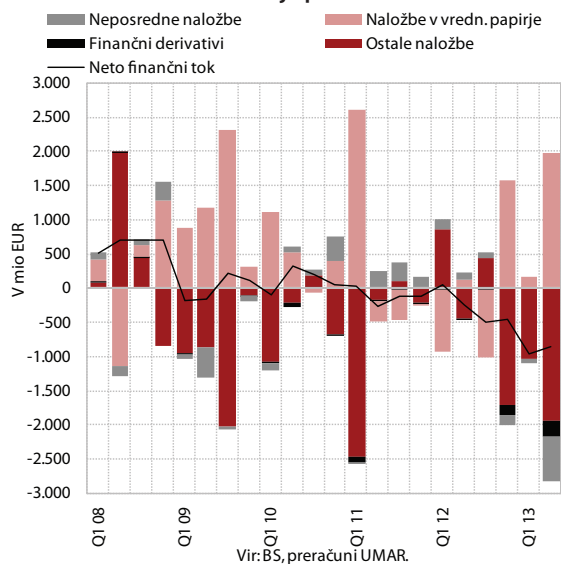
Vir: BS.

Primanjkljaj v **bilanci faktorskih dohodkov** je bil v drugem četrtletju medletno nižji, **bilanca tekočih transferjev** pa se je poslabšala. Na višje neto dohodke od naložb v lastniške vrednostne papirje so vplivala manjša izplačila dividend in drugih dobičkov tujim portfeljskih vlagateljem. Skupna neto plačila obresti tujini so bila v drugem četrtletju medletno višja. K temu so zaradi zadolževanja z dolgoročnimi obveznicami in zaostrenih pogojev financiranja, najbolj prispevala višja neto plačila obresti državnega sektorja. Neto plačila obresti zasebnega sektorja so bila nižja, saj se domače poslovne banke nadalje razdolžujejo v tujini. Še naprej pa se je povečeval neto priliv dohodkov od dela, predvsem zaradi večjega števila dnevnikih migrantov na delu v tujini. Presežek v **bilanci tekočih transferjev** je bil v drugem četrtletju medletno nižji. Na to so, poleg manjšega neto črpanja evropskih sredstev, vplivala tudi višja plačila prispevkov in davkov tujini. Primanjkljaj transferjev zasebnega sektorja je ostal na podobni ravni kot v enakem obdobju lani.

²² Vsa plačila v okviru poslov posredovanja, zastopniška in posredniška provizija ter drugi stroški.

Slika 32: Saldo obresti po sektorjih, v mio EUR


Finančne transakcije s tujino²³ so bile v drugem četrtletju neto odzivne v višini 853,7 mio EUR (v enakem obdobju lani 254,3 mio EUR). K temu so največ prispevale ostale naložbe, ki so bile neto odzivne v višini 1.951,9 mio EUR. To je bilo večinoma posledica znižanja obveznosti BS do Evrosistema. Tokovi lastniškega kapitala neposrednih naložb so bili neto odzivni v višini 649,6 mio. Večino kapitalskih odlivov je predstavljala prekvalifikacija obveznosti iz tujih neposrednih naložb v posojilo do ostalih sektorjev (kapitalsko nepovezano podjetje). Visoko neto prilivne pa so bile naložbe v vrednostne papirje (1.976,8 mio EUR). Maja je državni sektor na ameriškem trgu izdal 5 in 10-letni obveznici v skupni vrednosti 3,5 mrd USD, s 4,75 in 5,85-odstotnim donosom ter polletnim odplačevanjem obresti.

Slika 33: Finančne transakcije plačilne bilance


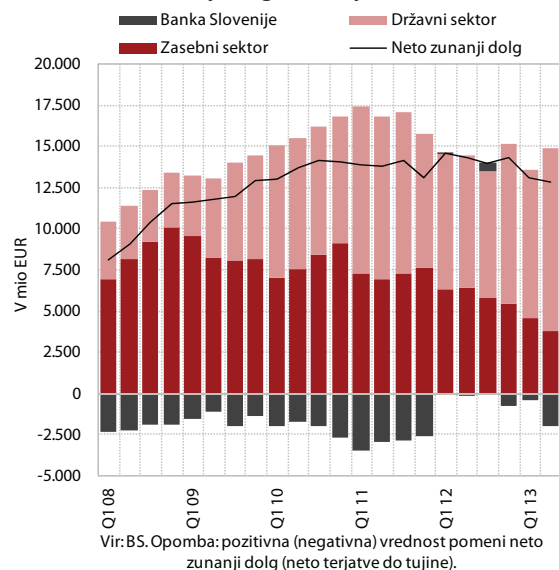
²³ Brez mednarodnih denarnih rezerv in statistične napake.

Neto zunanji dolg Slovenije je konec junija letos dosegel 12,8 mrd EUR (36,6 % ocenjenega BDP) in je bil v primerjavi z decembrom leta 2012 nižji za 1,5 mrd EUR. Bruto dolžniške terjatve do tujine so konec junija dosegle 27,5 mrd EUR (78,6 % BDP) in so bile v primerjavi z decembrom lani višje za 1,0 mrd EUR. K povečanju bruto dolžniških so največ prispevale kratkoročne terjatve poslovnih bank in ostalih sektorjev (gotovina, vloge in kratkoročni komercialni krediti). Bruto zunanji dolg je konec junija

Tabela 6: Plačilna bilanca

I-VI 13, v mio EUR	Prilivi	Odlivi	Saldo ¹	Saldo I-VI 12
Tekoče transakcije	14.698,7	13.516,9	1.181,8	357,2
-Blagovna menjava (FOB)	11.057,6	10.672,1	385,4	-194,1
-Storitve	2.498,3	1.472,3	1.026,1	861,7
-Dohodki od dela in kapitala	457,5	610,0	-152,5	-312,6
-Tekoči transferi	685,3	762,4	-77,2	2,1
Kapitalski in finančni račun	2.297,5	-4.107,3	-1.809,8	-182,1
-Kapitalski račun	127,7	-173,0	-45,4	-12,8
-Kapitalski transferi	99,0	-155,0	-56,0	-38,4
-Patenti, licence	28,6	-18,0	10,6	25,6
-Finančni račun	2.169,8	-3.934,3	-1.764,5	-169,3
-Neposredne naložbe	-659,7	-51,4	-711,1	244,0
-Naložbe v vrednostne papirje	1.844,1	264,5	2.108,7	-799,3
-Finančni derivativi	-38,6	-171,0	-209,6	-43,7
-Ostale naložbe	976,6	-3.976,4	-2.999,9	396,8
-Terjatve	0,0	-1.966,1	-1.966,1	-1.561,0
-Obveznosti	976,6	-2.010,3	-1.033,7	1.957,7
-Mednarodne denarne rezerve	47,4	0,0	47,4	32,9
Statistična napaka	628,0	0,0	628,0	-175,1

Vir: BS. Opomba: ¹Negativni predznak v saldu pomeni presežek uvoza nad izvozom pri tekočih transakcijah ter povečanje imetij pri kapitalnih transakcijah in zunanji poziciji centralne banke.

Slika 34: Neto zunanji dolg Slovenije, v mio EUR


dosegel 40,3 mrd EUR (115,2 % BDP), kar je 0,5 mrd EUR manj kot decembra lani. Obveznosti BS do Evrosistema so se v tem obdobju znižale, ob nadaljnjem povečanju dolga državnega sektorja (izdaja 5-letne in 10-letne državne obveznice v skupni višini 3,5 mrd USD) pa se je znižal tudi zunanji dolg domačih poslovnih bank (odplačila posojil in umik vlog nerezidentov).

Finančni trgi

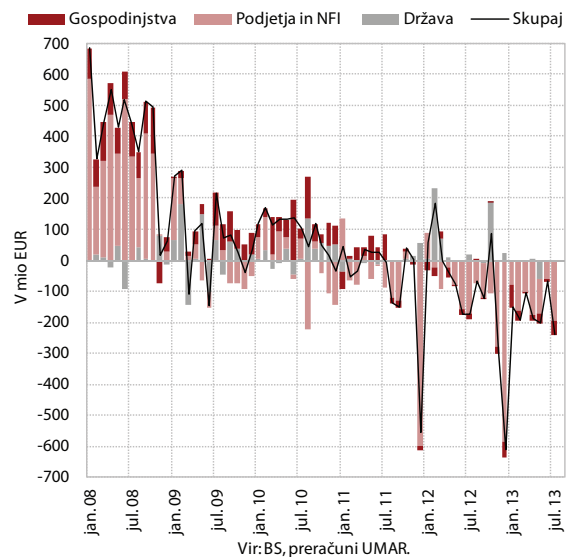
Razmere v slovenskem bančnem sistemu se še naprej poslabšujejo. Julija se je obseg kreditov domačim nebančnim sektorjem zmanjšal za dobrih 240 mio EUR, kar je bilo najvišje znižanje v letošnjem letu. Približno 80 % znižanja je bila posledica nadaljnega razdolževanja podjetij in NFI, povečalo se je tudi razdolževanje gospodinjstev, medtem ko je obseg kreditov države stagniral. V sedmih mesecih letos se je tako obseg kreditov domačim nebančnim sektorjem znižal že za okoli 1,2 mrd EUR, kar je približno petkratnik razdolževanja iz enakega obdobja lani. Pritiski, povezani z odlivom vlog gospodinjstev, so se v zadnjih dveh mesecih umirili, banke pa se še naprej razdolžujejo v tujini. Junija se je slabšanje kakovosti bančne aktive pospešilo.

Gospodinjstva so julija povečala razdolževanje pri domačih bankah. Znižanje obsega kreditov gospodinjstev je znašalo okoli 50 mio EUR. Minimalno (za 0,7 mio EUR) se je znižal obseg stanovanjskih kreditov, obseg kreditov za ostale namene in potrošniških kreditov pa sta se znižala med 22 in 26 mio EUR. Tokrat je prevladovalo znižanje kreditov najetih v domači valuti. Obseg kreditov gospodinjstev se je v prvih sedmih mesecih letos znižal že za okoli 220 mio EUR, kar je skoraj dvakrat toliko kot v enakem obdobju lani.

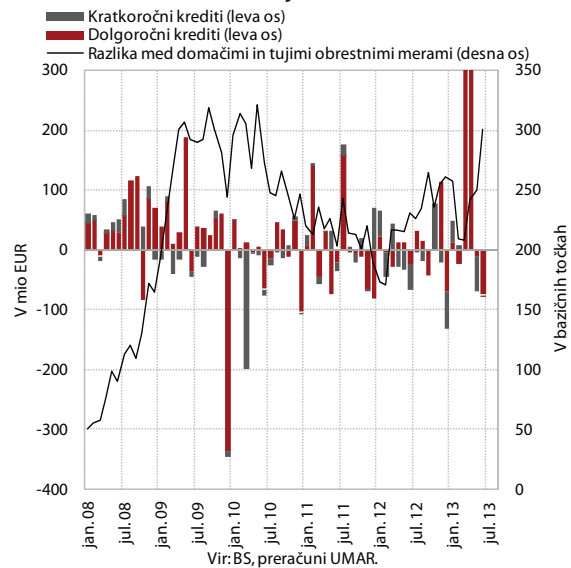
Tudi **podjetja in NFI** so se julija izraziteje razdolževala pri domačih bankah, in sicer v višini več kot 190 mio EUR. Še naprej se pretežno razdolžujejo podjetja, medtem ko razdolževanje NFI z 10 mio EUR ostaja skromno. Obseg kreditov podjetij in NFI se je v prvih sedmih mesecih letos znižal že za okoli 880 mio EUR, kar je približno dvakrat toliko kot v enakem obdobju lanskega leta.

Podjetja in NFI so junija drugi mesec zapored neto odplačevala kredite, najete v tujini. Neto odplačila so tokrat znašala 77,2 mio EUR. Skoraj vsa neto odplačila so posledica dolgoročnega razdolževanja, neto odplačevanje kratkoročnih kreditov pa je znašalo le slaba 2 mio EUR. V šestih mesecih letos so se podjetja na tujem neto zadolžila za 1,1 mrd EUR, kar je po naši oceni povezano s prekvalifikacijo obveznosti iz neposrednih naložb v posojilo do nepovezane družbe in večjega zadolževanja enega izmed energetskega podjetij. Razlike med domačimi in tujimi obrestnimi merami za kredite podjetjem in NFI so se junija ponovno močneje povečale (za dobrih 50 b. t.) in tako presegle 300 b. t., kar je najvišja raven v zadnjih treh letih

Slika 35: Prirast kreditov gospodinjstvom, podjetjem in NFI ter državi



Slika 36: Neto zadolževanje podjetij in NFI v tujini ter razlike med domačimi in tujimi obrestnimi merami

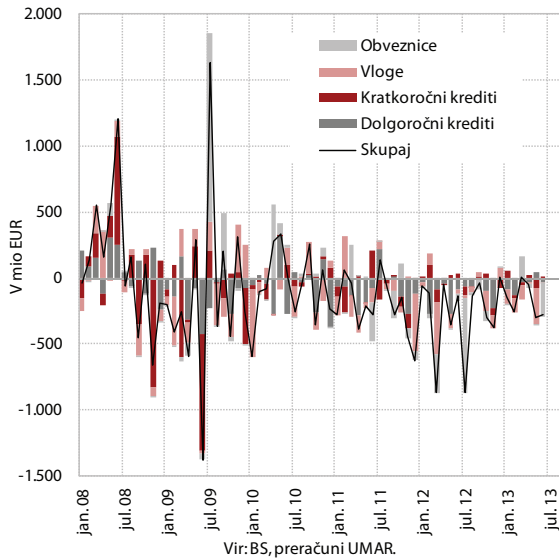


Banke so tudi junija neto odplačevale tuje obveznosti. Skupna neto odplačila so znašala okoli 280 mio EUR. Pretežen del teh neto odplačil je povezan s neto odplačili obveznic, ki so znašala 257,1 mio EUR. Banke pa so v manjši meri neto odplačevale tudi dolgoročne kredite in vloge, medtem ko so kratkoročni kredite tokrat beležili neto priliv v višini okoli 10 mio EUR. V letošnjem letu so neto odplačila tujih obveznosti nekoliko skromnejša kot v preteklih dveh letih. Tako so ta v prvi polovici leta znašala 1 mrd EUR, kar je za dobro tretjino manj od najvišje ravni v enakem obdobju lani.

Tabela 7: Kazalniki finančnih trgov

Krediti domačih bank nebančnemu sektorju in varčevanje prebivalstva	Nominalni zneski, v mio EUR		Nominalna rast, v %		
	31. XII 12	31. VII 13	31. VII 13/ 30. VI 13	31. VII 13/ 31. XII 12	31. VII 13/ 31. VII 12
Kreditni skupaj	31.464,6	30.304,3	-0,8	-3,7	-6,7
Kreditni podjetjem in DFO	20.456,5	19.579,2	-1,0	-4,3	-9,4
Kreditni državi	1.741,4	1.674,9	0,0	-3,8	8,9
Kreditni gospodinjstvom	9.266,7	9.050,3	-0,5	-2,3	-3,1
Potrošniški	2.481,8	2.362,8	-0,9	-4,8	-8,7
Stanovanjski	5.258,9	5.247,5	0,0	-0,2	0,0
Ostalo	1.526,1	1.440,0	-1,8	-5,6	-4,3
Bančne vloge gospodinjstev skupaj	15.051,3	14.784,3	0,3	-1,8	-2,9
Čez noč	6.479,4	6.497,4	-0,2	0,3	-2,3
Kratkoročno vezane	4.010,9	3.817,2	0,5	-4,8	-4,8
Dolgoročno vezane	4.554,7	4.463,7	0,8	-2,0	-2,0
Vloge na odpoklic	6,2	5,9	-9,9	-5,2	-20,1
Vzajemni skladi	1.830,0	1.814,8	1,9	-0,8	-1,5
Bančne vloge države skupaj	2.562,7	3.551,6	8,4	38,6	59,5
Čez noč	196,6	388,1	63,9	97,4	162,6
Kratkoročno vezane	828,4	1.594,4	5,7	92,5	259,9
Dolgoročno vezane	1.537,1	1.523,6	-0,1	-0,9	-6,7
Vloge na odpoklic	0,5	45,5	571,5	8.256,4	1.808,8

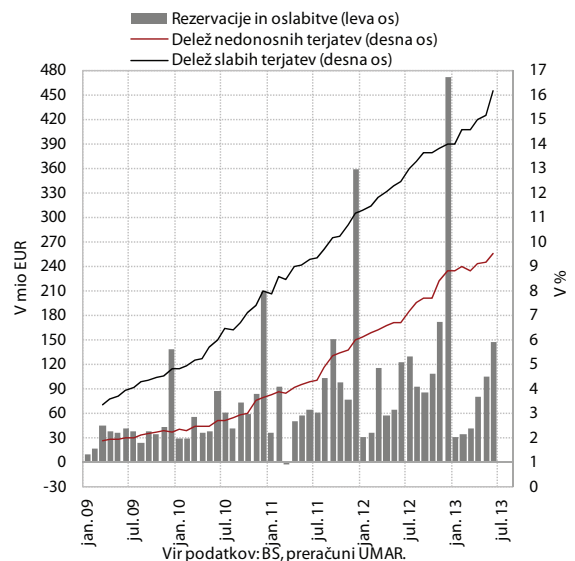
Vir: Bilten BS, ATVP, preračuni UMAR.

Slika 37: Neto odplačila tujih obveznosti s strani domačih bank


Vir: BS, preračuni UMAR.

Obseg vlog gospodinjstev in države v bankah se julija povečal. Obseg vlog gospodinjstev se je povečal za dobrih 40 mio EUR. Tokrat so se povečale vezane vloge, in sicer tako kratkoročne, še nekoliko bolj pa dolgoročne, kar je prispevalo k nekoliko ugodnejši ročnosti strukturi vlog gospodinjstev. Kljub prilivom v zadnjih dveh mesecih pa so bile vloge gospodinjstev konec julija še vedno za skoraj 270 mio EUR nižje kot konec preteklega leta, medtem ko so se te v sedmih mesecih lani povečale za

okoli 130 mio EUR. Obseg vlog države se je julija povečal za okoli 270 mio EUR. V največji meri so se povečevale vloge čez noč in kratkoročne vloge. Vloge države v poslovnih bankah so se v sedmih mesecih letos povečale za okoli 1 mrd EUR, kar je povezano z izdajo obveznic, medtem ko so se v enakem obdobju lani znižale za okoli 620 mio EUR.

Slika 38: Delež slabih in nedonosnih terjatev ter oblikovanje oslabitev in rezervacij v slovenskem bančnem sistemu


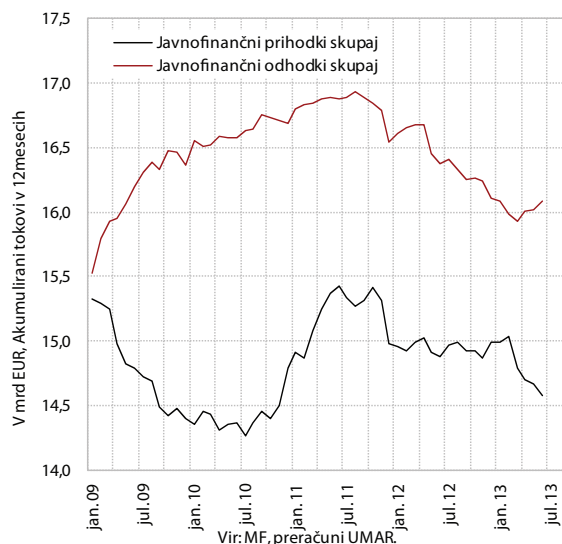
Vir podatkov: BS, preračuni UMAR.

Slabšanje kakovosti bančnih terjatev se še pospešuje. Junija se je obseg slabih terjatev²⁴ v slovenskem bančnem sistemu močneje povečal, in sicer kar za okoli 340 mio EUR. K tako velikemu prirastu je največ, približno tri petine, prispevalo slabšanje kakovosti terjatev v finančnih storitvah in predelovalnih dejavnostih, medtem ko v zadnjih mesecih opažamo, da se slabšanje kakovosti terjatev v gradbeništvu umirja. Delež slabih terjatev se je tako junija povečal za 1 o. t., na 16,2 %, kar je največji prirast doslej. Banke so julija oblikovale za 123,4 mio EUR dodatnih oslabitev in rezervacij, v prvih petih mesecih pa za 559,1 mio EUR, kar je približno na isti ravni kot v enakem obdobju lani.

Javne finance

Primanjkljaj sektorja država²⁵ je v prvih šestih mesecih letos znašal 1,2 mrd EUR, kar je precej več kot v enakem obdobju lani (850 mio EUR). Povečanje je bilo predvsem posledica nižjih javnofinančnih prihodkov (za 415 mio EUR). Odhodki so se, kljub višjim odhodkom za obresti, znižali za 33 mio EUR.

Slika 39: Konsolidirani javnofinančni prihodki in odhodki



Vir: MF, preračuni UMAR.

Medletni padec javnofinančnih **prihodkov** je bil posledica manjših davčnih prihodkov in nižjih prispevkov za socialno varnost. Davčni prihodki so bili v prvih šestih mesecih medletno nižji v vseh glavnih skupinah (za 305 mio EUR, -6,7 % medletno), najbolj so upadli prihodki od davka od dohodkov pravnih oseb (za 218 mio EUR), nakar so v znatno slabših gospodarskih razmerah vplivale tudi spremembe v davčnem sistemu²⁶. Delež davka do dohodkov pravnih

oseb v vseh prihodkih se je tako medletno znižal iz 4 % na samo 1 %. V prvih šestih mesecih so bili nižji tudi prihodki od davka na dodano vrednost (84 mio EUR), prihodki od dohodnine (46 mio EUR) in predvsem prispevki za socialno varnost (127 mio EUR). Medletno nižji so bili tudi prilivi evropskih sredstev, skupni padec prihodkov pa je nekoliko omilila rast nedavčnih prihodkov.

Javnofinančni odhodki so se v prvih šestih mesecih medletno nekoliko zmanjšali (-0,4 %), kljub višjim odhodkom za plačila obresti. Znižanje odhodkov brez obresti je bilo v tem obdobju 1,8-odstotno. Pod vplivom Zakona o uravnoteženju javnih financ in Dogovora o dodatnih ukrepih na področju plač in drugih stroškov dela v javnem sektorju so se v šestih mesecih medletno najbolj zmanjšali odhodki za plače in prispevke delodajalcev (96 mio EUR). Nižji kot v enakem obdobju lani so bili tudi izdatki za blago in storitve (56 mio EUR), investicijski odhodki in investicijski transferi (52 mio EUR) ter socialni transferi posameznikom in gospodinjstvom (35 mio EUR). Z izjemo pokojnin so se zmanjšale vse skupine transferov posameznikom in gospodinjstvom, najbolj družinski prejemki in starševska nadomestila ter štipendije. Rast odhodkov za pokojnine (56 mio EUR) je bila predvsem posledica večjega števila upravičencev. Medletno višja so bila plačila obresti (100 mio EUR), katerih delež v vseh odhodkih se je medletno povečal za 1,2 o. t. na 7,5 %, pa tudi nekatere druge kategorije odhodkov, ki so lansko raven skupaj presegle za 90 mio EUR (odhodki iz rezerve, subvencije, plačila v proračun EU ter transferi nepridobitnim organizacijam in ustanovam).

Junija in julija je bilo v proračun RS prejetih 90,1 mio EUR, v proračun EU pa vplačanih 67,1 mio EUR, zato je bil neto položaj znova pozitiven (junija 9,7 mio EUR, julija 13,4 mio EUR). Glavnino prihodkov so predstavljala sredstva strukturnih skladov (64,5 mio EUR), iz Kohezijskega sklada je bilo prejetih 10,7 mio EUR sredstev, enako kot za izvajanje Skupne kmetijske in ribiške politike (10,7 mio EUR). Ostalih prihodkov je bilo v vrednosti 4,2 mio EUR. V prvih sedmih mesecih je Slovenija iz EU proračuna prejela 441,9 mio EUR oz. 37,3 % po proračunu za letos načrtovanih prihodkov, v EU proračun pa vplačala 295,8 mio EUR oz. 71,4 % vseh za letos predvidenih vplačil. Neto položaj državnega proračuna do proračuna EU je bil v prvih sedmih mesecih letos pozitiven v višini 146,1 mio EUR (v enakem obdobju lani 202,5 mio EUR). Približno polovico (45,2 %) vseh prihodkov so predstavljala sredstva strukturnih skladov (32,0 % pričakovane realizacije), sredstva Kmetijske in ribiške politike predstavljajo 42,1 % vseh prihodkov, beležijo pa najvišjo stopnjo realizacije glede na pričakovanja (62,2 %). Prihodki iz Kohezijskega sklada predstavljajo 10,4 % vseh prejetih sredstev (19,9 % realizacije).

2012 se je nominalna davčna stopnja davka od dohodkov pravnih oseb leta 2012 zmanjšala z 20 % na 18 % (za 2 o. t.) in leta 2013 na 17 %. Najpomembnejša sprememba zakona je povečanje davčnih olajšav. Povečale so se predvsem olajšave za investicije (s 30 % na 40 %), hkrati pa so bile ukinjene omejitve za investicijske olajšave do 30.000 EUR. Olajšava za investicije v R&R se je povečala s 40 % na 100 %.

²⁴ Terjatve, razvrščene v C, D in E bonitetni razred.

²⁵ Po metodologiji denarnega toka. Konsolidirana bilanca vključuje prihodke in odhodke državnega proračuna in občinskih proračunov ter prihodke in odhodke pokojninske ter zdravstvene blagajne

²⁶ Zaradi spremembe Zakona o davku od dohodkov pravnih oseb leta

Tabela 8: Davki in prispevki za socialno varnost

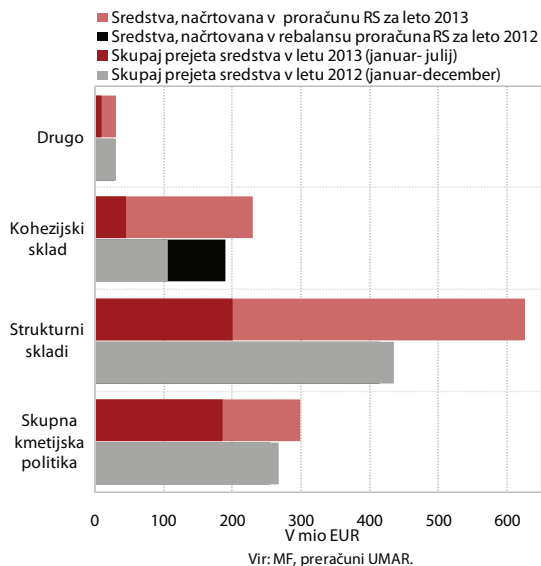
	V mio EUR	Rast v %		Struktura v %	
	I-VI 2013	VI 2013/VI 2012	I-VI 2013/I-VI 2012	I-VI 2012	I-VI 2013
Javnofinančni prihodki - skupaj	6.915,1	-7,5	-5,7	100,0	100,0
-Davek na dohodek pravnih oseb	62,4	-29,7	-77,7	3,8	0,9
-Dohodnina	1025,2	5,4	-4,3	14,6	14,8
-Davek na dodano vrednost	1.354,7	-4,7	-5,8	19,6	19,6
-Trošarine	658,5	-7,7	-3,8	9,3	9,5
-Prispevki za socialno varnost	2548,3	-4,0	-4,7	36,5	36,9
-Ostali javnofinančni prihodki	1.266,1	-23,4	7,3	16,1	18,3

Vir: MF, bilten javnih financ, preračuni UMAR.

Tabela 9: Konsolidirani javnofinančni prihodki in odhodki

	2012			2013	
	v mio EUR	v % BDP	Rast v %	I-VI 13 v mio EUR	I-VI 13/I-VI 12
Prihodki (konsolidirani) - skupaj	14.995,1	42,3	0,1	6.915,1	-5,7
-Davčni prihodki	13.117,6	37,0	-0,7	6.054,2	-6,7
-Davki na dohodek in dobiček	2.656,6	7,5	-2,5	1.088,0	-19,6
-Prispevki za socialno varnost	5.244,1	14,8	-0,4	2.548,3	-4,7
-Domači davki na blago in storitve	4.876,0	13,7	0,4	2.263,9	-2,8
-Prejeta sredstva iz EU	845,2	2,4	3,7	396,7	-2,9
Odhodki (konsolidirani) - skupaj	16.117,9	45,4	-2,6	8.151,2	-0,4
-Plače in drugi izdatki zaposlenim	3.185,1	9,0	-4,4	1.836,0	-5,0
-Izdatki za blago in storitve	2.370,3	6,7	-3,0	1.133,2	-4,7
-Domače in tuje obresti	648,0	1,8	23,0	614,3	19,7
-Transferi posameznikom in gospodinjstvom	6.383,6	18,0	-2,3	3.163,0	-1,1
-Investicijski odhodki	912,3	2,6	-10,9	288,1	-16,4
-Investicijski transferi	320,2	0,9	-13,9	95,3	4,4
-Plačila sredstev v proračun EU	390,3	1,1	-3,7	262,4	5,6
Primanjkljaj	-1.122,8	-3,2	-28,2	-1.236,1	44,9

Vir: MF, bilten javnih financ, preračuni UMAR.

Slika 40: Načrtovana in počrpana sredstva iz proračuna EU


izbrane teme

OECD kazalniki blaginje

OECD je junija 2013 ponovno objavil Indeks boljšega življenja (Better life index, BLI), ki kaže na nekoliko izboljšano uvrstitev Slovenije v primerjavi z letom 2011. Indeks boljšega življenja sestavlja 11 področij, ki so skupaj

prikazana s 24 kazalniki blaginje. Večina kazalnikov temelji na statističnih podatkih, med njimi so nekateri pridobljeni z javnomnenjskimi anketami, skupna uvrstitev pa je izračunana kot netehtano povprečje uvrstitev pri vseh kazalnikih. Prvič so OECD kazalniki blaginje²⁷ predstavili leta 2011 ob petdesetletnici OECD.

Tabela 10: OECD-jev indikatorji blaginje za Slovenijo, 2013

	Vrednost	Leto	Uvrstitev med 36 državami	Spolna neenakost*	Uvrstitev med državami glede na spolno neenakost**	Družbena neenakost	Uvrstitev med državami glede na družbeno neenakost**
Indeks boljšega življenja (BLI)		2013	19				
PODROČJE Kazalnik							
DOHODEK			26				
Finančno bogastvo gospodinjstva	18.065 USD	2010	24	np	np	np	np
Povprečni neto razpoložljiv dohodek gospodinjstva	19.119 USD	2010	25	np	np	3,6	3 od 31
ZAPOSILITEV			18				
Varnost zaposlitve	7,6%	2011	9	1,3	30 od 31	np	np
Osebnih zaslužki	32.480 USD	2011	22	np	np	np	np
Stopnja dolgotrajne brezposelnosti	3,6%	2011	27	1,0	4 od 34	2,9	16 od 33
Stopnja zaposlenosti	64,0%	2011	21	1,1	8 od 36	2,2	25 od 33
STANOVANJE			23				
Stanovanjski stroški	20%	2011	13	np	np	np	np
Stanovanja z osnovnim standardom	99,5%	2011	14	np	np	np	np
Sobe na osebo	1,4	2011	25	np	np	np	np
IZOBRAZBA			9				
Leta izobraževanja (let)	18,4	2010	9	1,1	32 od 35	np	np
Kompetence študentov (točk)	499	2009	17	1,0	36 od 36	1,2	17 od 36
Dosežena stopnja izobrazbe	83,0%	2010	12	1,0	18 od 35	np	np
AKTIVNOST CIVILNE DRUŽBE			10				
Javno posvetovanje pri sprejemanju zakonov (indeks)	10,3	2008	7	np	np	np	np
Voliina udeležba	66%	2011	24	1,0	7 od 35	1,2	23 od 34
SKUPNOST			15	np	np	np	np
Kvaliteta podporne mreže	92,0%	2012	16	1,0	14 od 36	1,1	25 od 36
VARNOST			18				
Stopnja umorov (povp.št. umorov na 100.000 ljudi)	0,7	2010	6	1,1	5 od 35	np	np
Stopnja napadov	3,9%	2010	20	1,4	20 od 36	np	np
URAVNOTEŽENOST ŽIVLJENJA Z DELOM			18				
Prosti in osebni čas (ur)	14,6	2001	23	1,1	18 od 19	np	np
Zaposleni, ki delajo nadure	5,5%	2011	16	2,7	11 od 32	np	np
OKOLJE			23				
Kvaliteta vode (delež zadovoljnih ljudi)	87,0%	2012	15	1,0	16 od 36	1,1	29 od 36
Onesnaženost zraka	26 mcg	2009	28	np	np	np	np
ZDRAVJE			23				
Samoocena zdravja	60,0%	2011	27	1,1	24 od 35	1,7	31 od 33
Pričakovana leta življenja (leta)	80,1	2011	24	1,1	28 od 26	np	np
ZADOVOLJSTVO Z ŽIVLJENJEM			25				
Zadovoljstvo z življenjem (stopnja)	6,1	2012	25	1,0	28 od 36	1,2	29 od 36

Vir: OECD. Opomba: * Vrednost kazalnika spolne neenakosti 1,0 kaže, da razlike po spolu ne obstajajo, vrednosti večje od 1,0 pa kažejo na razlike po spolu; ** uvrstitev glede na razpoložljive države (največ 36); np – ni podatka.

²⁷ Za več informacij OECD Better Life Initiative; Compendium of OECD Well-Being Indicators, glej tudi EO, maj 2011 št. 5, let 2011.

Tabela 11: Uvrstitev držav OECD, Brazilije in Rusije po BLI ter 11 področjih, 2013

Država	BLI	Dohodek	Zaposilev	Stanovanje	Izobrazba	Aktivnost civilne družbe	Skupnost	Varnosti	Uravnoteženosti življenja z delom	Okolje	Zdravje	Zadovoljstvo z življenjem
Avstralija	1	14	8	4	7	1	9	5	29	8	2	12
Švedska	2	13	14	14	3	2	16	27	6	1	7	4
Kanada	3	5	9	2	10	14	7	2	20	11	4	8
Norveška	4	16	2	5	17	9	12	12	3	3	13	2
Švica	5	2	1	17	16	31	4	21	15	12	3	1
ZDA	6	1	12	1	19	16	23	15	28	16	10	14
Danska	7	15	10	19	14	6	5	19	1	5	21	5
Nizozemska	8	8	4	7	18	20	8	24	2	24	11	6
Islandija	9	21	7	18	12	17	1	7	30	4	6	3
Združeno kraljestvo	10	7	6	16	26	5	3	4	22	2	12	18
Nova Zelandija	11	20	13	11	11	4	11	6	24	9	1	11
Finska	12	18	17	13	1	13	18	11	12	7	20	7
Avstrija	13	9	5	21	23	8	6	9	25	17	19	9
Luksemburg	14	3	3	15	31	7	19	26	9	10	16	16
Irska	15	19	24	3	21	12	2	8	8	13	9	15
Belgija	16	4	16	6	15	15	17	30	4	25	18	17
Nemčija	17	10	11	12	6	29	14	16	10	6	22	19
Francija	18	11	19	10	27	25	13	25	14	15	15	21
SLOVENIJA	19	26	18	23	9	10	15	18	18	23	23	25
Španija	20	22	34	8	28	23	10	22	5	27	8	24
Japonska	21	6	15	25	2	22	21	1	34	22	29	27
Češka	22	27	21	26	13	27	25	14	26	18	26	23
Italija	23	12	23	24	29	21	29	23	13	28	17	30
Izrael	24	17	20	28	30	36	24	31	31	32	5	13
Poljska	25	30	26	35	5	18	20	3	27	30	28	29
Slovaška	26	29	33	29	22	30	26	13	16	14	27	28
Koreja	27	24	25	22	4	3	34	10	33	29	31	26
Portugalska	28	23	27	9	32	32	31	28	19	20	24	35
Madžarska	29	31	30	32	20	33	22	17	11	21	35	36
Grčija	30	25	31	33	24	28	33	20	17	33	14	34
Estonija	31	35	32	31	8	34	30	33	21	19	34	32
Rusija	32	28	22	20	25	35	28	32	7	34	36	31
Brazilija	33	36	29	30	35	24	27	35	23	26	32	20
Čile	34	33	28	34	33	26	32	34	32	36	25	22
Mehika	35	34	35	27	36	19	35	36	35	31	33	10
Turčija	36	32	36	36	34	11	36	29	36	35	30	33

Vir: OECD.

Opomba: države so razvrščene po vrstnem redu uvrstitve pri sinteznem kazalniku BLI.

Takrat je bila Slovenija med 34 državami uvrščena na 21. mesto. V letošnjem letu Slovenija zaseda 19. mesto med 36 državami²⁸; med državami EU, vključene v OECD, pa je na 12. mestu. Med vsemi državami je najbolje uvrščena

Avstralija, najbolje uvrščena država EU pa je Švedska. Najslabše uvrščena država OECD je Turčija, od držav EU pa Estonija.

Po OECD kazalnikih se Slovenija najbolje uvršča na področju izobrazba (9. mesto), najslabše pa na področju dohodek (26. mesto). Visoko se uvršča tudi na področju aktivnost

²⁸ Poleg 34 držav članic OECD sta v razvrstitve letos vključeni še Brazilija in Rusija. OECD v naslednjih letih načrtuje vključitev še drugih ključnih držav partneric OECD (Kitajske, Indije, Indonezije in Južne Afrike).

civilne družbe (10. mesto) in skupnost (15. mesto), kjer se uvršča bolje od povprečja OECD. Na področjih zaposlitve, varnost in uravnoveženost življenja z delom je Slovenija nekje na sredini uvrstitve in blizu povprečja OECD. Uvrstitev na področju dohodek (26. mesto) se je od leta 2011 še poslabšala za dve mesti, nizka pa je tudi na področjih zadovoljstvo z življenjem (25. mesto, enako kot leta 2011), zdravje, okolje in stanovanje (23. mesto). Ob tem je treba opozoriti, da so na nekaterih področjih velike razlike med posameznimi kazalniki istega področja. Na področju stanovanje je Slovenija uvrščena nižje od povprečja OECD, ob tem je nizko uvrščena samo po kazalniku sobe na osebo, druga dva kazalnika s tega področja pa sta relativno ugodna. Tudi pri področju okolje je razlika med kazalniki občutna, saj je kazalnik kakovost vode veliko boljši kot onesnaženost zraka, ki je nasploh najslabši kazalnik. Se je pa v primerjavi z letom 2011 uvrstitev na področju okolja izboljšala za tri mesta. Po posameznih kazalnikih pozitivno izstopa uvrstitev Slovenije pri kazalnikih stopnja umorov, javna razprava ob sprejemanju zakonov, leta izobraževanja in varnost zaposlitve.

OECD kazalniki blaginje naj bi sčasoma omogočali tudi boljši vpogled v razporeditev blaginje med posameznimi skupinami prebivalstva. Zaradi želje, da bi ta projekt vplival na odločevalce razvojnih politik v posameznih državah članicah OECD, tako da bi razvojna politika povečevala blaginjo, so bili izbrani kazalniki, ki so osredotočeni na *gospodinjstva in posameznike* (ne pa na makroekonomske agregate) ter na *rezultate* (well-being outcomes), pomembne zanje (in ne na inpute). Poleg navedenih dveh kriterijev za izbor kazalnikov pa je tretji pomemben element pristopa OECD k merjenju blaginje tudi proučevanje razlik med posameznimi skupinami prebivalstva (distribucija). Zato se razvijajo poglobljene stratifikacijske analize, kjer, kot navaja OECD, primerjajo »zgornje in spodnje vrednosti na družbeni lestvici« in podajajo primerjavo po spolu, čeprav vsi kazalniki tega (še) ne omogočajo. Glede spolne uravnoveženosti količnik 1,0 kaže, da razlike po spolu ne obstajajo, če pa je večji od 1,0, pa kaže na razlike po spolu. Od 16-tih kazalnikov, pri katerih je uravnoveženost po spolu izračunana za Slovenijo, moški prednjačijo predvsem pri treh (zaposleni, ki delajo nadure, varnost zaposlitve in stopnja napadov), medtem ko ostali kažejo na dokaj veliko uravnoveženost med spoloma. OECD je izračunal tudi družbeno neenakost, ki jo meri s količnikom družbene neenakosti²⁹. Višji kot je količnik, višja je družbena neenakost, za Slovenijo pa je najvišji pri kazalnikih povprečni neto razpoložljiv dohodek gospodinjstva, stopnja dolgotrajne brezposelnosti, stopnja zaposlenosti in samoocena zdravja.

Izdatki za socialno zaščito 2011³⁰

Rast izdatkov za socialno zaščito se je v letu 2011 nadalje upočasnila, realno pa so izdatki stagnirali na ravni prejšnjega leta. Po visoki, več kot sedemodstotni rasti izdatkov v letih 2008 in 2009 se je rast izdatkov v letih 2010 in 2011 močno upočasnila. Leta 2011 je bilo za programe socialne zaščite porabljenih 8.992 mio EUR, kar je 1,8 % več kot v letu 2010 (v letu 2010 je rast znašala 3,1 %). Kljub rasti števila upravičencev so na upočasnitev rasti izdatkov vplivali predvsem ukrepi države za konsolidacijo javnih financ³¹. K rasti so največ prispevali izdatki za področje starost, ki predstavljajo največji del sredstev za socialno zaščito in so se v letu 2011 realno povečali za 1,9 %. Njihova rast je bila predvsem posledica povečevanja števila upokojujencev, ki se je leta 2011 povečalo za 3,1 %. Zaradi nadaljnega slabšanja razmer na trgu dela se je tudi leta 2011 nadaljevala hitra rast izdatkov za področje brezposelnost (realno za 20,1 %). Povečanje izdatkov za brezposelnost je bila posledica 19,2 % večjega števila prejemnikov nadomestila za primer brezposelnosti in višjih nadomestil, ki so bile uvedene z Zakonom o urejanju trga dela. Nadaljnje so se povečali tudi izdatki za družino in otroke (realno 1,8 %). Izdatki za vsa preostala področja so se v letu 2011 realno zmanjšali, zmanjševanje izdatkov za druge oblike socialne izključenosti (po visoki rasti v preteklih dveh letih) pa bi bilo po našem mnenju lahko povezano s sprejemanjem nove socialne zakonodaje na tem področju, ki je uvedla spremembe glede upravičenosti in zahtev za prejemanja pomoči.

Izdatki za socialno zaščito v primerjavi z BDP so leta 2011 ostali na podobni ravni kot leto prej, v obdobju od začetka krize pa so se precej povečali. Ocenjujemo, da so zmanjšanje BDP (nominalno za 2,9 %) in druge posledice gospodarske krize vplivale na naraščanje deleža izdatkov v času krize (povečanje za 3,5 o. t.). Za področje starost se namenja največji del, in sicer 9,8 % BDP. V obdobju

Tabela 12: Struktura izdatkov po podpodročjih po letih, 2008-2011, v %

	2008	2009	2010	2011
Bolezen/zdravstveno varstvo	33,7	33	32,4	31,8
Invalidnost	7,9	7,3	7,2	6,9
Starost	38,5	38,8	39,4	40,0
Smrt hranitelja družine	7,5	7,3	6,9	6,7
Družina/otroci	8,5	8,9	8,9	9,0
Brezposelnost	1,8	2,5	2,8	3,3
Nastanitev	0	0	0	0,0
Druge oblike socialne izključenosti	2	2,1	2,4	2,3

Vir: SURS.

³⁰ SURS je prve (začasne) podatke glede izdatkov in virov financiranja programov zaščite za leto 2011 objavil 23. julija 2013. Večje spremembe v sistemu izdatkov socialne zaščite so stopile v veljavo v letu 2012, kar bo v podatkih vidno šele naslednje leto.

³¹ V letu 2010 zaradi polovične uskladitve socialnih transferjev in pokojnin in racionalizacijskih ukrepov na področju zdravstva, v letu 2011 pa zaradi samo četrtinske uskladitve rasti socialnih transferjev in pokojnin.

²⁹ Za natančnejši pregled metodologije glej OECD Better Life Initiative; Compendium of OECD Well-Being Indicators.

Tabela 13: Izdatki za socialno zaščito, 2008-2011

	nominalna rast, v %				v % BDP			
	2008	2009	2010	2011	2008	2009	2010	2011
Izdatki - skupaj*	8,1	7,6	3,1	1,8	21,4	24,1	24,8	24,9
Socialni prejemki	8,3	7,9	3,1	2,1	20,9	23,6	24,3	24,4
1. Bolezen/zdravstveno varstvo	13,4	5,7	1,2	0,2	7,0	7,8	7,9	7,8
2. Invalidnost	4,6	0,5	1,8	-3	1,6	1,7	1,8	1,7
3. Starost	5,7	8,7	4,5	3,7	8,0	9,2	9,6	9,8
4. Smrt hranitelja družine	9,2	5,3	-2,6	-0,7	1,6	1,7	1,7	1,6
5. Družina/otroci	10,9	12,4	3,5	3,6	1,8	2,1	2,2	2,2
6. Brezposelnost	-4,1	48,2	13,9	22,3	0,4	0,6	0,7	0,8
7. Nastanitev	-20	-25	0	0	0,0	0,0	0,0	0,0
8. Druge oblike socialne izključenosti	-4,8	13,2	15	-1	0,4	0,5	0,6	0,6

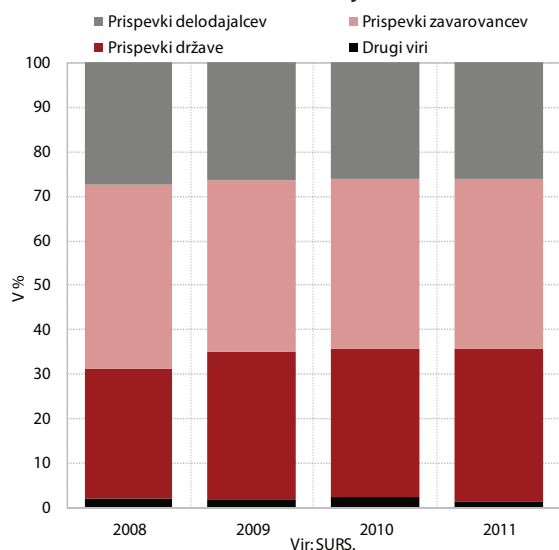
Vir: SURS, preračuni UMAR.

Opomba: *Izdatki skupaj so seštevek socialnih prejemkov, upravnih stroškov in drugih izdatkov.

2008–2011 so se zaradi staranja prebivalstva (naraščanje števila upokojencev) ti izdatki tudi sicer najbolj povečali.

Struktura izdatkov po posameznih področjih socialne zaščite se z leti ne spreminja bistveno. Največji delež so tudi v letu 2011 predstavljali izdatki za starost, 40 %, ki so se zaradi demografskih sprememb v zadnjih letih še povečali³². Poleg deleža izdatkov za področje starosti se je v obdobju od začetka gospodarske krize tudi povečal delež izdatkov za področje brezposelnosti. Na drugi strani pa se je v istem obdobju najbolj znižal delež za bolezen in zdravstveno varstvo, vendar je še vedno predstavljal skoraj tretjino vseh izdatkov.

Z vidika virov financiranja programov socialne zaščite se v letu 2011 nadalje povečuje delež prispevkov države. Delež prispevkov države se je tako povečal na 34,4 %, kar je za 1,2 o. t. več kot leto prej, oz. 5,3 o. t. več kot leta 2008. Povečanje deleža države je delno posledica gospodarske krize, saj se je obseg nekaterih izdatkov iz proračuna v času krize znatno povečal (na primer nadomestila za brezposelnost). Delež socialnih prispevkov delodajalcev (26,2 %) in delež prispevkov zavarovancev (38,3 %) skupaj predstavljata skoraj dve tretjini virov financiranja in sta ostala skoraj na enaki ravni kot v letu 2010. V primerjavi s letom 2008 se je zmanjšal delež prispevkov zavarovancev (za 3,2 o. t.) in prispevkov delodajalcev (za 1,4 o. t.), kar je bilo predvsem posledica zmanjševanja števila delovno aktivnih.

Slika 41: Struktura virov financiranja, 2008-2011


Vir: SURS.

³² Po podatkih ESSPROS je bilo v letu 2011 v Sloveniji 629.544 upravičencev do pokojnin ali malo več kot 3 % več glede na leto prej.

statistična priloga

Pomembnejši kazalci	2008	2009	2010	2011	2012	2013	2014	2015
						Poletna napoved 2013		
Bruto domači proizvod (realne stopnje rasti, v %)	3,4	-7,8	1,2	0,6	-2,3	-2,4	-0,2	1,0
BDP v mio EUR (tekoče cene in tekoči tečaj)	37.244	35.556	35.607	36.172	35.466	35.027	35.455	36.322
BDP na prebivalca, v EUR (tekoče cene in tekoči tečaj)	18.420	17.415	17.379	17.620	17.244	16.982	17.157	17.544
BDP na prebivalca po kupni moči (PPS) ¹	22.700	20.600	20.800	21.300	21.000			
BDP na prebivalca po kupni moči (PPS EU 27 = 100) ¹	91	87	85	84	82			
Bruto nacionalni dohodek (tekoče cene in tekoči fiksni tečaj)	36.262	34.868	35.029	35.670	35.022	34.256	34.608	35.349
Bruto nacionalni razpoložljivi dohodek (tekoče cene in tekoči fiksni tečaj)	35.923	34.693	35.085	35.776	34.980	34.382	34.503	35.195
Stopnja brezposelnosti, registrirana	6,7	9,1	10,7	11,8	12,0	13,4	13,6	13,4
Stopnja brezposelnosti, anketna	4,4	5,9	7,3	8,2	8,9	10,8	11,0	10,6
Produktivnost dela (BDP na zaposlenega)	0,8	-6,1	3,5	2,2	-1,1	0,0	1,3	1,4
Inflacija ² , povprečje leta	5,7	0,9	1,8	1,8	2,6	1,9	1,7	1,5
Inflacija ² , konec leta	2,1	1,8	1,9	2,0	2,7	2,1	1,4	1,6
MENJAVA S TUJINO – PLAČILNO-BILANČNA STATISTIKA								
Izvoz proizvodov in storitev ³ (realne stopnje rasti, v %)	4,0	-16,7	10,1	7,0	0,3	1,8	3,2	4,8
Izvoz proizvodov	1,8	-17,4	11,9	8,5	-0,1	1,3	3,2	5,1
Izvoz storitev	14,3	-13,7	3,7	1,4	2,1	3,8	3,0	3,6
Uvoz proizvod in storitev ³ (realne stopnje rasti, v %)	3,7	-19,5	7,9	5,2	-4,3	-0,4	2,0	4,8
Uvoz proizvodov	3,0	-20,7	8,9	6,1	-4,6	-0,4	1,9	4,9
Uvoz storitev	8,2	-12,0	2,7	-0,3	-2,4	-0,1	2,5	4,2
Saldo tekočega računa plačilne bilance, v mio EUR	-2.295	-246	-209	2	818	1.454	1.496	1.457
- delež v primerjavi z BDP, v %	-6,2	-0,7	-0,6	0,0	2,3	4,2	4,2	4,0
Bruto zunanji dolg, v mio EUR	39.234	40.294	40.723	40.241	40.838	40.357 ⁵		
- delež v primerjavi z BDP, v %	105,3	113,3	114,4	111,2	115,1			
Razmerje USD za 1 EUR	1,471	1,393	1,327	1,392	1,286	1,304	1,298	1,298
DOMAČE POVPRŠEVANJE – STATISTIKA NACIONALNIH RAČUNOV								
Zasebna potrošnja (realne stopnje rasti, v %)	2,3	0,1	1,3	0,9	-2,9	-4,2	-2,5	0,8
- delež v BDP, v % ⁴	52,6	55,7	57,2	57,8	58,3	57,3	56,0	55,8
Državna potrošnja (realne stopnje rasti, v %)	5,9	2,5	1,5	-1,2	-1,6	-1,7	-1,4	-0,9
- delež v BDP, v % ⁴	18,1	20,1	20,7	20,8	20,6	20,4	20,2	19,8
Investicije v osnovna sredstva (realne stopnje rasti, v %)	7,1	-23,2	-13,8	-8,1	-9,3	-1,2	0,8	1,5
- delež v BDP, v % ⁴	28,6	23,1	20,1	18,5	17,4	17,5	17,7	17,9
Vir podatkov: SURS, Banka Slovenije, Eurostat; preračuni in napovedi UMAR (Poletna napoved, junij 2013). Opombe: ¹ Merjeno v standardih kupne moči (PPS); ² Merilo inflacije je indeks cen življenjskih potrebščin; ³ Plačilnobilančna statistika (izvoz F.O.B. uvoz F.O.B.); z izračunom realnih stopenj je izločen vpliv medvalutnih sprememb in cen na tujih trgih; ⁴ Deleži v BDP so preračunani v tekočih cenah in fiksni tečaju 2007 (EUR=239.64); ⁵ Konec junija 2013.								

Proizvodnja	2010	2011	2012	2011			2012				2013		2011				
				Q2	Q3	Q4	Q1	Q2	Q3	Q4	Q1	Q2	6	7	8	9	10
INDUSTRIJSKA PROIZVODNJA , medletna rast v %																	
Industrija B+C+D	7,1	1,3	-1,2	2,8	-0,8	-3,8	-0,4	-1,5	-0,4	-2,3	-2,0	-0,7	2,4	-2,1	-2,1	1,5	-3,1
B Rudarstvo	13,9	-7,9	-7,4	-9,0	-9,6	-8,7	-10,2	-2,3	-3,5	-13,3	8,7	-8,1	-0,5	-9,1	-17,2	-2,4	-7,2
C Predelovalne dejavnosti	7,6	1,1	-2,4	2,9	-1,1	-4,6	-1,2	-3,0	-2,1	-3,2	-3,2	-0,9	2,4	-2,5	-3,3	1,8	-3,8
D Oskrba z elektriko, plinom, paro	1,8	5,0	10,5	3,8	5,1	4,0	8,3	12,7	16,1	6,1	8,0	2,1	2,4	4,3	11,9	-0,3	4,7
GRADBENIŠTVO² , medletna rast vrednosti opravljenih gradbenih del v %																	
Gradbeništvo skupaj	-16,9	-24,8	-16,8	-30,1	-24,5	-19,1	-15,3	-16,7	-13,2	-21,6	-24,5	-10,6	-35,0	-26,2	-30,4	-16,3	-24,4
Stavbe	-14,0	-39,7	-17,3	-46,5	-34,3	-35,9	-13,0	-6,7	-18,1	-30,0	-40,9	-25,3	-52,8	-36,0	-36,7	-30,0	-33,3
Gradbeni inženirski objekti	-19,0	-15,3	-16,6	-20,7	-19,9	-10,1	-21,2	-20,9	-10,1	-16,2	-8,5	-2,7	-25,9	-21,2	-28,0	-9,7	-21,0
PROMET , mio tkm, medletna rast v %																	
Tonski km v cestnem prevozu	7,9	3,2	-3,4	1,5	3,6	11,7	6,0	-5,3	-5,9	-7,8	-2,7	-	-	-	-	-	-
Tonski km v železniškem prevozu	28,2	9,7	-7,5	10,8	8,5	-1,6	-8,7	-8,0	-5,8	-7,5	-0,1	-	-	-	-	-	-
TRGOVINA , medletna rast v %																	
Skupni realni prihodek*	3,6	3,1	0,2	3,6	2,9	-0,5	0,6	-4,3	-3,2	-2,7	-4,9	-5,8	1,4	0,0	6,3	2,4	0,7
Realni prihodek v trgovini na drobno	-0,1	1,4	0,3	0,4	2,2	0,2	2,5	-2,7	-1,7	-1,0	-2,6	-3,8	-0,9	-1,1	5,6	2,1	0,5
Realni prihodek v trgovini z motornimi vozili in popravila motornih vozil	12,2	6,6	0,0	9,9	4,4	-1,9	-2,8	-7,2	-5,7	-6,4	-9,8	-10,3	5,9	2,2	8,0	3,0	1,3
Nominalni prihodek v trgovini na debelo in posredništvu pri prodaji	1,3	5,8	0,6	3,8	4,6	3,4	3,4	-0,6	1,2	-1,2	-5,4	1,1	1,1	-0,3	8,5	5,6	5,7
TURIZEM , medletna rast v %																	
Skupaj, prenočitve	-1,5	5,3	-4,0	6,6	6,6	3,1	0,7	1,2	1,2	1,9	-3,4	-1,5	10,6	4,1	7,0	9,8	1,9
Domači gostje, prenočitve	-4,2	0,5	-10,9	0,4	0,8	0,4	-0,5	-4,6	-7,5	-5,2	-6,1	-5,3	-3,4	-3,7	2,1	7,3	-2,9
Tuji gostje, prenočitve	0,7	9,1	0,9	11,3	10,2	5,5	2,0	5,1	6,3	8,1	-0,6	0,9	21,6	9,7	10,0	11,2	5,5
Nominalni prihodek v gostinstvu	2,7	3,7	-1,1	4,7	4,8	-0,3	-0,6	0,5	-0,4	-3,7	-6,1	-2,7	6,9	2,2	4,8	7,5	-1,5
KMETIJSTVO																	
Odkup pridelkov, v mio EUR	454,5	478,9	481,7	113,3	125,7	139,5	108,4	110,4	128,4	134,5	104,4	111,1	36,8	42,2	39,8	43,7	48,9
POSLOVNE TENDENCJE (vrednost kazalnika**)																	
Kazalnik gospodarske klime	-9	-7	-17	-4	-6	-10	-12	-16	-19	-21	-15	-13	-5	-5	-7	-6	-10
Kazalnik zaupanja																	
v predelovalnih dejavnostih	-1	0	-11	3	0	-7	-6	-11	-13	-13	-9	-5	1	1	-1	-1	-8
v gradbeništvu	-57	-46	-41	-46	-44	-43	-40	-44	-40	-39	-30	-22	-45	-46	-44	-43	-42
v storitvenih dejavnostih	-3	1	-12	3	3	-4	-8	-8	-14	-18	-12	-12	3	3	5	2	0
v trgovini na drobno	7	8	2	12	1	12	6	4	1	-3	-4	2	12	1	-11	12	13
potrošnikov	-25	-25	-35	-24	-25	-24	-26	-36	-39	-37	-29	-33	-22	-24	-27	-23	-26
Vir podatkov: SURS. Opombe: ¹ Le za podjetja z dejavnostjo oskrbe z energijo; ² V raziskovanje so zajeta vsa večja gradbena podjetja, ter še nekatera negradbena podjetja, ki izvajajo gradbeno dejavnost; *Skupaj trgovina na drobno, trgovina z motornimi vozili in vzdrževanje le-teh ter trgovina na drobno z motornimi gorivi; **desezonirani podatki SURS.																	

2011		2012												2013							
11	12	1	2	3	4	5	6	7	8	9	10	11	12	1	2	3	4	5	6	7	8
-0,4	-8,3	0,0	3,3	-3,7	2,2	-3,7	-2,6	3,6	3,1	-6,8	5,0	-4,9	-7,5	0,8	-0,3	-5,9	3,7	-1,7	-3,8	-	-
-3,0	-17,0	6,1	-11,4	-22,0	-8,2	9,8	-7,0	-5,7	1,4	-5,8	1,2	-17,9	-24,9	-9,6	12,9	24,1	-2,5	-9,3	-12,2	-	-
-1,6	-8,8	-0,5	1,8	-4,3	1,9	-5,3	-4,9	1,9	1,6	-8,4	4,5	-5,5	-9,1	-0,3	-0,4	-8,2	3,4	-2,0	-3,9	-	-
13,2	-4,0	3,5	16,3	5,3	5,6	9,4	24,0	22,6	16,2	9,8	11,8	2,3	4,9	12,3	1,0	11,1	7,2	1,7	-2,2	-	-
-7,8	-24,0	-21,7	-24,3	-3,1	-13,5	-23,8	-11,7	-19,6	-14,4	-6,4	-22,5	-26,1	-14,8	-23,2	-14,0	-31,7	-18,7	-11,4	-2,5	-	-
-28,6	-44,5	-31,1	-31,0	27,6	-7,2	-15,6	4,4	-23,9	-11,9	-18,6	-34,6	-19,4	-35,4	-38,2	-28,0	-50,1	-36,2	-23,8	-15,2	-	-
0,7	-7,0	-18,1	-22,8	-22,0	-18,6	-26,5	-17,0	-17,1	-15,7	1,2	-15,0	-27,2	-2,1	-8,6	-0,6	-13,6	-6,3	-5,9	3,3	-	-
-	-	-	-	-	-	-	-	-	-	-	-	-	-	-	-	-	-	-	-	-	-
-	-	-	-	-	-	-	-	-	-	-	-	-	-	-	-	-	-	-	-	-	-
-0,5	-1,8	2,6	1,0	-1,8	-4,0	-5,2	-3,7	-0,6	-3,8	-10,3	-3,4	-5,4	-8,0	-4,8	-8,7	-7,6	2,9	1,3	2,8	-	-
1,3	-1,1	4,0	3,5	-0,1	-3,5	-3,1	-1,5	-0,6	-0,8	-6,5	-4,1	-5,8	-7,5	-4,4	-9,4	-7,2	-1,7	-1,7	-3,6	-	-
-3,6	-3,4	-0,1	-3,5	-4,8	-5,1	-8,8	-7,7	-0,6	-10,8	-17,9	-2,1	-4,5	-9,2	-5,6	-7,4	-8,4	11,5	6,9	15,3	-	-
5,6	-0,9	8,6	3,9	-0,9	0,1	0,4	-2,2	7,2	2,8	-5,4	4,8	-2,0	-6,5	1,5	-5,6	-10,9	5,8	-0,9	-1,3	-	-
7,0	1,2	0,2	-0,3	2,4	-0,9	7,9	-1,9	1,3	2,5	-1,4	-3,5	9,3	2,2	-10,5	0,2	0,6	-11,6	9,2	-2,4	-	-
8,6	-3,3	-0,3	-3,3	2,8	-14,3	-1,6	0,9	-9,9	-4,1	-9,8	-6,6	-8,1	-0,7	-10,0	-1,3	-8,2	-6,0	2,0	-10,0	-	-
5,2	5,8	0,6	4,5	1,9	9,4	14,1	-3,7	8,4	6,3	3,1	-1,3	28,2	4,9	-10,8	2,5	9,3	-15,0	13,3	2,6	-	-
0,2	0,5	0,3	-3,6	1,4	-0,9	2,6	-0,1	1,1	0,6	-2,9	-4,2	-0,3	-6,6	-7,5	-3,5	-7,4	-2,5	-2,5	-3,0	-	-
44,0	46,7	34,3	35,1	39,0	37,0	38,3	35,1	47,2	37,9	43,3	47,1	41,0	46,3	33,9	32,2	38,4	37,5	38,7	34,9	-	-
-10	-11	-12	-12	-12	-16	-14	-17	-16	-19	-21	-23	-22	-17	-16	-16	-13	-14	-14	-12	-12	-12
-7	-5	-3	-6	-8	-9	-11	-13	-11	-14	-15	-17	-14	-9	-12	-8	-7	-9	-5	-2	-4	-3
-45	-41	-43	-39	-39	-44	-44	-43	-41	-37	-41	-42	-41	-35	-30	-30	-30	-26	-20	-20	-22	-15
-2	-9	-11	-9	-5	-8	-6	-10	-11	-14	-17	-20	-19	-15	-13	-13	-11	-9	-13	-14	-11	-9
14	10	5	8	6	8	2	3	-1	0	3	-3	-4	-3	-1	-6	-4	-6	-4	16	12	3
-26	-20	-27	-26	-26	-39	-33	-36	-35	-36	-45	-39	-38	-34	-30	-31	-26	-26	-37	-37	-37	-33

Trg dela	2010	2011	2012	2011			2012				2013		2011			
				Q2	Q3	Q4	Q1	Q2	Q3	Q4	Q1	Q2	6	7	8	9
FORMALNO AKTIVNI (A=B+E)	935,5	934,7	920,2	937,5	931,1	933,3	926,6	923,7	915,2	915,2	912,9	913,8	936,3	931,7	930,0	931,5
FORMALNO DELOVNO AKTIVNI (B=C+D)¹	835,0	824,0	810,0	828,4	823,9	821,7	812,7	816,5	809,1	801,7	789,2	795,0	829,2	824,2	823,0	824,5
V kmetijstvu, gozdarstvu, ribištvu	33,4	38,8	37,0	40,1	38,8	38,0	35,2	37,8	37,4	37,4	37,4	38,9	40,1	38,9	38,8	38,8
V industriji in gradbeništvu	287,3	272,9	263,1	274,2	272,7	271,0	265,4	266,3	263,1	257,5	249,9	252,5	274,4	272,6	272,8	272,7
- v predelovalnih dejavnostih	188,6	184,8	182,9	184,7	184,4	186,2	184,6	184,1	182,5	180,4	177,8	177,6	184,6	183,8	184,0	185,2
- v gradbeništvu	78,5	67,8	59,8	69,3	67,9	64,4	60,5	61,6	60,1	56,9	52,0	54,6	69,4	68,4	68,4	67,0
V storitvah	514,3	512,3	510,0	514,1	512,4	512,7	512,1	512,4	508,6	506,8	502,0	503,6	514,7	512,7	511,4	513,1
- v javni upravi	52,0	51,4	50,7	51,5	51,4	51,3	50,9	51,2	50,8	50,0	49,3	49,3	51,6	51,4	51,5	51,2
- v izobraževanju, zdravstvu in socialnem varstvu	116,7	118,8	120,9	118,8	118,5	120,1	120,7	121,6	120,3	121,0	120,7	121,1	119,0	118,2	118,1	119,3
ZAPOSLENI (C)¹	747,2	729,1	717,0	731,9	728,9	727,4	720,9	722,7	716,2	708,4	696,1	700,0	732,6	729,0	728,1	729,7
V podjetjih in organizacijah	685,7	671,8	662,6	673,9	671,3	670,7	666,4	667,4	661,4	655,1	645,8	648,5	674,4	671,1	670,5	672,2
Pri fizičnih osebah	61,5	57,2	54,5	58,0	57,6	56,6	54,5	55,4	54,8	53,3	50,2	51,5	58,2	57,9	57,5	57,4
SAMOZAPOSLENI IN KMETJE (D)	87,8	94,9	93,0	96,5	95,0	94,4	91,8	93,8	92,9	93,3	93,1	95,0	96,6	95,1	95,0	94,8
REGISTRIRANI BREZPOSELNI (E)	100,5	110,7	110,2	109,1	107,2	111,6	114,0	107,2	106,1	113,5	123,7	118,8	107,1	107,6	107,0	107,0
Ženske	47,9	52,1	52,2	50,9	51,1	53,3	53,2	51,0	50,9	53,8	57,0	56,7	50,2	50,9	51,0	51,3
Mladi (do 26. leta)	13,9	12,9	11,9	12,6	11,3	13,4	12,7	10,8	10,1	14,0	14,2	13,0	11,9	11,5	11,1	11,2
Starejši od 50 let	31,4	39,0	38,2	39,1	38,7	38,2	39,2	38,1	37,4	38,1	40,7	39,3	38,8	38,9	38,8	38,4
Brez strokovne izobrazbe	37,5	39,5	39,4	39,2	38,1	39,3	41,0	39,2	37,8	39,5	43,4	40,6	38,4	38,1	37,9	38,3
Brezposelni več kot 1 leto	42,8	50,2	55,2	48,6	49,6	53,8	57,2	55,1	54,5	53,9	54,4	54,3	48,5	48,8	49,6	50,4
Prejemniki nadomestil in pomoči	30,0	36,3	33,9	36,4	34,9	34,4	37,8	33,2	31,5	33,0	39,3	33,7	35,3	35,2	35,1	34,4
STOPNJA REG. BREZP., (E/A, v %)	10,7	11,8	12,0	12,2	11,5	12,0	12,3	11,6	11,6	12,4	13,5	13,0	11,4	11,5	11,5	11,5
Moški	10,1	11,4	11,5	11,9	10,9	11,3	11,9	11,1	11,0	11,9	13,4	12,5	11,0	11,0	10,9	10,8
Ženske	11,6	12,4	12,6	12,5	12,3	12,7	12,7	12,3	12,3	13,0	13,8	13,7	12,0	12,2	12,3	12,3
TOKOVI REGISTRIRANE BREZPOSELNOSTI	13,3	2,7	5,3	-6,9	0,0	5,7	-1,9	-5,2	-0,2	12,6	4,6	-6,0	-1,6	0,5	-0,6	0,1
Novi brezposelni iskalci prve zaposlitve	16,8	14,4	16,3	2,0	2,7	6,5	2,4	1,9	3,0	9,0	3,7	2,6	0,7	0,6	0,7	1,4
Izgubili delo	83,5	82,2	90,3	16,8	18,7	22,3	22,6	17,9	20,9	28,9	27,1	18,5	5,7	6,4	5,7	6,6
Brezposelni dobili delo	57,0	61,0	58,3	17,2	13,4	12,9	17,3	14,0	13,5	13,5	17,2	18,1	4,9	4,0	4,1	5,4
Drugi odlivi iz brezposelnosti (neto)	29,9	32,8	43,1	8,5	8,0	10,2	9,6	11,1	10,7	11,8	9,2	9,1	3,0	2,6	2,9	2,5
DELOVNA DOVOLJENJA ZA TUJCE za določen čas	41,6	35,6	33,9	35,5	34,7	34,3	34,2	34,4	33,9	33,2	32,6	31,7	34,5	34,5	34,7	34,9
Od vseh formalno aktivnih, v %	4,4	3,8	3,7	3,8	3,7	3,7	3,7	3,7	3,7	3,6	3,6	3,5	3,7	3,7	3,7	3,7

Viri podatkov: SURS, ZRSZ, ZPIZ. Opombe: ¹Z januarjem 2005 je SURS prešel na novo metodologijo ugotavljanja formalno delovno aktivnega prebivalstva. Novi vir podatkov za zaposlene in samozaposlene razen kmetov je Statistični register delovno aktivnega prebivalstva (SRDAP), podatki o kmetih pa so napovedani s pomočjo ARIMA modela na osnovi četrletnih podatkov o kmetih iz Ankete o delovni sili; ²Po ZRSZ.

2011			2012												2013					
10	11	12	1	2	3	4	5	6	7	8	9	10	11	12	1	2	3	4	5	6
935,3	934,5	930,1	927,5	927,1	925,4	926,0	923,7	921,3	917,4	914,5	913,8	918,0	916,5	911,0	913,0	912,9	912,7	914,3	914,0	913,1
824,4	823,4	817,3	811,6	812,0	814,5	816,9	816,9	815,7	810,5	808,4	808,3	807,1	805,0	792,9	788,7	788,9	790,1	793,0	795,4	796,5
38,1	38,1	37,9	35,2	35,1	35,3	37,7	37,8	37,9	37,2	37,4	37,6	37,5	37,4	37,4	37,5	37,3	37,4	38,7	39,0	39,1
273,5	272,1	267,4	265,4	264,7	266,1	266,6	266,6	265,7	264,0	263,2	262,2	261,1	259,5	251,9	249,8	249,5	250,3	251,6	252,6	253,1
186,8	186,6	185,1	184,6	184,6	184,6	184,4	184,2	183,8	182,9	182,5	182,1	181,8	181,2	178,4	177,8	177,8	177,9	177,5	177,7	177,7
66,2	65,0	62,1	60,7	59,9	61,0	61,7	61,8	61,4	60,5	60,2	59,6	59,0	58,1	53,5	52,0	51,8	52,4	54,0	54,8	55,2
512,8	513,2	512,0	510,9	512,2	513,1	512,6	512,5	512,1	509,3	507,9	508,5	508,5	508,1	503,7	501,4	502,1	502,4	502,6	503,8	504,3
51,3	51,4	51,2	50,8	50,9	50,9	51,1	51,2	51,2	50,8	50,8	50,7	50,2	50,2	49,6	49,2	49,4	49,2	49,3	49,3	49,4
119,8	120,2	120,3	119,9	120,8	121,5	121,6	121,7	121,4	120,3	119,8	120,8	121,1	121,3	120,6	120,4	120,8	121,0	120,9	121,2	121,3
730,1	729,0	723,0	719,6	720,3	722,7	723,0	723,1	722,1	717,7	715,6	715,2	713,7	711,6	699,9	695,5	695,8	696,9	698,2	700,3	701,5
672,7	671,9	667,6	665,2	666,1	667,9	667,7	667,7	666,7	662,8	660,9	660,5	659,2	657,7	648,3	645,3	645,8	646,4	647,0	648,7	649,7
57,4	57,0	55,5	54,5	54,2	54,8	55,3	55,4	55,3	55,0	54,7	54,7	54,5	53,9	51,6	50,3	50,0	50,5	51,1	51,5	51,8
94,3	94,5	94,3	91,9	91,8	91,8	93,9	93,8	93,6	92,8	92,8	93,1	93,4	93,4	93,1	93,2	93,0	93,2	94,8	95,1	95,0
110,9	111,1	112,8	116,0	115,0	110,9	106,8	106,8	105,6	106,9	106,1	105,4	110,9	111,5	118,1	124,3	124,1	122,6	121,3	118,6	116,6
53,5	53,4	53,2	54,2	53,4	52,0	51,7	50,9	50,5	51,2	50,9	50,5	53,3	53,3	54,9	57,2	56,9	56,9	57,3	56,7	56,2
13,6	13,5	13,2	13,2	12,9	12,0	11,4	10,7	10,3	10,2	10,1	10,1	14,2	14,0	13,8	14,4	14,4	13,8	13,1	13,1	12,6
38,2	37,9	38,4	39,6	39,4	38,6	38,5	38,1	37,7	37,9	37,4	37,1	37,0	37,1	40,2	41,2	40,9	40,1	39,5	39,5	38,9
38,7	39,0	40,1	41,4	41,6	40,0	40,0	39,0	38,4	38,2	37,7	37,5	38,3	38,7	41,6	43,6	43,8	42,8	41,8	40,5	39,6
51,8	52,9	56,7	58,0	57,3	56,3	55,4	55,0	54,7	54,6	54,6	54,3	54,3	53,6	53,8	54,7	54,4	54,2	54,6	54,4	53,9
33,9	33,7	35,5	38,5	38,3	36,7	34,2	33,4	31,9	32,1	31,4	31,2	31,5	31,9	35,6	40,3	39,2	38,4	35,8	33,9	31,4
11,9	11,9	12,1	12,5	12,4	12,0	11,8	11,6	11,5	11,7	11,6	11,5	12,1	12,2	13,0	13,6	13,6	13,4	13,3	13,0	12,8
11,1	11,2	11,6	12,1	12,1	11,6	11,3	11,0	10,9	11,0	11,0	10,9	11,4	11,6	12,7	13,4	13,5	13,2	12,8	12,4	12,1
12,7	12,7	12,7	13,0	12,8	12,5	12,4	12,2	12,2	12,4	12,4	12,3	12,9	12,9	13,3	13,8	13,8	13,7	13,8	13,6	13,5
3,9	0,2	1,7	3,2	-0,9	-4,2	-1,8	-2,3	-1,2	1,3	-0,8	-0,6	5,4	0,6	6,6	6,2	-0,2	-1,4	-1,3	-2,8	-2,0
4,4	1,3	0,8	0,8	0,7	0,8	0,7	0,6	0,6	0,8	0,8	1,4	6,3	1,8	0,9	1,5	1,1	1,1	1,1	0,8	0,8
6,9	7,1	8,2	10,6	6,1	5,9	6,5	5,8	5,6	8,0	5,6	7,3	8,4	8,2	12,2	14,2	6,3	6,6	7,1	6,1	5,3
4,4	4,5	4,0	5,0	5,2	7,1	5,5	4,7	3,9	4,0	4,0	5,5	4,9	5,1	3,4	6,2	4,8	6,2	6,3	6,5	5,3
3,1	3,8	3,3	3,3	2,6	3,7	3,5	4,1	3,5	3,5	3,3	3,8	4,3	4,3	3,2	3,4	2,8	3,0	3,1	3,2	2,7
34,5	34,3	34,2	34,2	34,2	34,2	34,7	34,4	34,1	33,8	33,9	33,9	33,6	33,3	32,7	32,9	32,8	32,2	32,3	32,0	31,0
3,7	3,7	3,7	3,7	3,7	3,7	3,7	3,7	3,7	3,7	3,7	3,7	3,7	3,6	3,6	3,6	3,6	3,5	3,5	3,5	3,4

Plače in indikatorji konkurenčnosti	2010	2011	2012	2011			2012				2013		2011		
				Q2	Q3	Q4	Q1	Q2	Q3	Q4	Q1	Q2	8	9	10
BRUTO PLAČA NA ZAPOSLENEGA , nominalno, medletna rast v %															
Skupaj	3,9	2,0	0,1	2,0	1,7	1,1	1,6	0,3	-0,7	-1,0	-1,0	-0,5	2,5	1,4	1,5
A Kmetijstvo in lov, gozdarstvo, ribištvo	5,7	3,1	-1,1	4,2	1,1	0,4	0,1	-1,0	-1,5	-2,0	-0,8	1,1	3,8	1,1	0,2
B Rudarstvo	4,0	3,9	3,6	0,3	5,8	5,9	8,4	10,6	2,2	-5,2	4,1	-6,8	4,3	6,6	9,7
C Predelovalne dejavnosti	8,9	3,9	2,5	3,6	3,5	3,1	3,4	2,5	2,0	2,3	1,6	2,9	5,2	3,4	2,8
D Oskrba z električno energijo, plinom in paro	3,8	2,3	3,3	5,2	3,5	-0,5	5,6	3,9	4,9	-0,5	6,2	2,8	4,7	2,2	3,7
E Oskrba z vodo, ravnanje z odpadki in saniranje okolja	2,2	-0,1	0,1	1,5	1,1	-2,7	2,1	-0,5	0,4	-1,4	0,3	0,1	3,3	1,1	2,2
F Gradbeništvo	4,5	1,9	-2,5	1,5	0,3	0,5	-0,3	-2,8	-2,8	-3,8	-2,4	-2,1	0,9	0,8	-0,5
G Trgovina, vzdrževanje in popravila motornih vozil	3,7	2,8	0,8	2,6	2,3	3,0	2,1	1,6	0,0	-0,3	-0,2	0,0	3,2	1,7	2,4
H Promet in skladiščenje	2,0	2,7	-0,4	3,0	3,9	1,6	2,2	0,6	-1,7	-2,3	-1,1	0,2	4,0	-1,5	3,5
I Gostinstvo	4,0	2,1	-0,8	2,4	2,0	-0,6	-0,4	-0,7	-1,0	-1,1	-1,3	-0,7	3,3	1,6	0,6
J Informacijske in komunikacijske dejavnosti	2,6	0,9	-0,4	1,2	1,8	-0,2	0,3	1,3	-1,2	-2,0	-0,6	-2,7	2,5	3,1	1,2
K Finančne in zavarovalniške dejavnosti	1,0	0,7	1,1	2,4	0,8	-2,4	4,5	-1,7	2,2	-0,3	-2,1	1,2	3,2	0,9	-0,6
L Poslovanje z nepremičninami	2,9	3,0	-0,6	2,9	3,4	1,6	1,1	-1,3	-0,6	-1,3	-1,1	0,2	4,7	3,4	1,7
M Strokovne, znanstvene in tehnične dejavnosti	1,6	-0,4	-1,1	0,2	-0,6	-1,6	-0,5	-0,8	-1,7	-1,3	-2,2	-3,4	0,2	-0,9	0,5
N Druge raznovrstne poslovne dejavnosti	4,0	3,5	0,7	3,2	3,9	2,7	3,0	0,3	-0,9	0,2	-2,4	0,7	3,1	5,2	2,4
O Dejavnost javne uprave in obrambe, dejavnost obvezne socialne varnosti	-0,6	0,3	-1,8	0,6	-0,1	-0,4	-0,2	-1,5	-3,2	-2,4	-2,4	-2,1	0,1	-0,6	-1,3
P Izobraževanje	0,6	0,2	-3,3	-0,1	-0,3	0,4	-0,3	-2,2	-5,0	-5,6	-5,4	-4,2	-0,5	0,1	1,0
Q Zdravstvo in socialno varstvo	-0,3	-0,7	-1,3	-0,8	-0,5	-0,5	-0,5	-1,0	-1,7	-2,1	-2,3	-2,3	-1,0	-0,5	-0,5
R Kulturne, razvedrilne in rekreacijske dejavnosti	0,5	-0,7	-2,8	-1,2	-1,0	-0,3	-0,6	-1,5	-4,4	-4,6	-5,7	-3,8	-1,2	-1,4	1,6
S Druge dejavnosti	4,2	0,9	-0,9	1,5	0,6	-1,1	0,5	-0,6	-1,0	-2,4	-0,6	-0,7	1,6	1,1	0,0
INDIKATORJI KONKURENČNOSTI¹ , medletna rast v %															
Efektivni tečaj ² nominalno	-2,1	-0,1	-1,2	0,6	0,4	0,1	-0,5	-1,3	-1,8	-1,4	0,2	0,6	0,5	0,4	-0,1
Realni (deflator HICP)	-1,8	-1,0	-1,1	-0,5	-1,2	-0,5	-0,9	-1,3	-1,1	-0,8	0,9	0,8	-1,3	-0,6	-0,5
Realni (deflator ULC)	-1,6	-2,2	-3,0	-1,5	-2,3	-2,4	-2,0	-3,3	-3,5	-3,2	-2,7				
USD za EUR	1,3268	1,3917	1,2856	1,4393	1,4126	1,3480	1,3110	1,3196	1,2515	1,2974	1,3204	1,3066	1,4343	1,3770	1,3706
Viri podatkov: SURS, ECB; preračuni UMAR. Opomba: ¹ Sprememba vira za serije efektivnih tečajev z aprilom 2012: novi vir ECB, pred tem lastni izračuni UMAR. ² Harmonizirani efektivni tečaj, skupina 20 držav partneric in 17 držav evrskega območja; rast vrednosti pomeni apreciacijo nacionalne valute in obratno.															

2011		2012												2013						
11	12	1	2	3	4	5	6	7	8	9	10	11	12	1	2	3	4	5	6	
1,1	0,8	2,2	2,0	0,7	1,0	1,3	-1,3	-0,1	-0,7	-1,2	0,4	-2,4	-0,7	-0,3	-1,7	-1,0	-0,2	-0,8	-0,4	
4,1	-3,5	2,1	0,3	-2,1	-0,1	-0,5	-2,5	1,3	-1,9	-3,9	2,5	-5,9	-2,0	1,8	-4,6	0,2	0,6	1,5	1,1	
2,2	6,8	10,0	11,9	3,8	4,0	14,9	13,2	1,4	5,4	-0,2	1,5	1,7	-18,0	10,4	0,6	1,1	-5,4	-10,3	-4,8	
4,6	1,8	4,5	3,8	1,9	2,7	3,9	1,0	4,3	1,3	0,3	5,2	0,5	1,4	3,5	0,3	1,1	4,4	2,3	2,0	
-8,1	5,6	5,5	8,0	3,6	5,2	6,5	0,3	4,0	2,6	8,3	7,8	-6,6	-0,5	5,0	2,6	10,9	6,6	0,7	1,3	
-7,5	-1,3	3,1	2,8	0,5	0,4	0,7	-2,5	4,0	-0,1	-2,6	2,2	-7,0	1,5	2,7	-1,1	-0,8	1,6	-0,2	-1,1	
2,3	-0,5	1,1	1,4	-3,1	-1,3	-0,4	-6,6	-1,4	-1,9	-5,1	0,2	-6,8	-4,6	-1,2	-3,0	-2,9	-2,2	-3,2	-0,9	
4,3	2,4	3,3	2,2	1,0	2,9	1,8	0,0	0,7	0,5	-1,0	0,5	-0,8	-0,6	-0,6	-0,5	0,4	-0,5	0,6	-0,1	
0,8	0,8	3,7	0,8	2,0	1,5	2,1	-1,9	-6,3	-1,3	2,7	-1,1	-3,9	-1,6	-1,1	-1,4	-0,8	0,7	0,3	-0,4	
-1,9	-0,3	0,2	0,4	-1,7	-1,4	0,5	-1,2	-0,1	-1,1	-1,9	-0,9	-0,9	-1,4	-2,4	-1,3	-0,2	0,1	-0,6	-1,7	
-0,4	-1,3	0,1	0,2	0,5	2,3	1,7	-0,1	0,8	-1,2	-3,1	0,1	-7,1	1,6	-1,1	-0,5	-0,1	-4,3	-1,9	-1,9	
-6,2	0,5	1,5	8,4	3,8	-0,4	-4,4	-0,2	1,8	1,8	3,0	3,5	-4,0	0,3	-1,0	-3,6	-1,6	0,4	3,5	-0,1	
1,0	2,0	2,3	2,5	-1,5	-0,1	-1,3	-2,4	0,1	-1,0	-1,1	0,1	-2,3	-1,6	-0,4	-2,1	-0,7	-0,2	0,6	0,2	
-2,9	-2,3	0,0	-0,5	-1,1	-0,7	1,0	-2,7	-0,8	-1,9	-2,4	-0,9	-1,9	-1,0	-0,3	-3,5	-2,8	-3,0	-4,1	-3,0	
3,2	2,5	2,1	5,1	2,0	-0,2	1,7	-0,6	-0,1	0,0	-2,5	1,4	-1,1	0,5	-0,5	-4,3	-2,3	1,4	0,0	0,9	
0,2	-0,1	0,6	-0,4	-0,7	-0,7	-0,3	-3,5	-3,4	-3,3	-2,9	-2,9	-2,6	-1,6	-1,7	-2,9	-2,6	-2,2	-3,0	-1,0	
-0,4	0,5	0,1	-0,6	-0,5	-1,5	-0,4	-4,6	-4,8	-5,0	-5,2	-5,8	-5,8	-5,3	-5,9	-5,0	-5,4	-4,2	-5,8	-2,5	
-0,4	-0,5	-0,5	-0,4	-0,6	-0,3	-1,0	-1,6	-2,2	-2,0	-1,0	-2,8	-3,0	-0,4	-2,7	-2,5	-1,6	-3,0	-2,1	-1,7	
-1,6	-0,8	-1,3	-1,9	1,3	-0,9	0,0	-3,5	-4,1	-3,6	-5,4	-6,3	-3,9	-3,7	-4,7	-4,7	-7,5	-4,0	-3,2	-4,2	
-1,6	-1,8	2,0	-0,4	0,0	-0,6	0,1	-1,2	-0,1	-2,2	-0,7	-1,2	-4,0	-1,9	-0,8	-0,1	-0,7	1,0	-1,2	-1,9	
0,2	0,1	-0,1	-0,4	-0,9	-1,2	-1,2	-1,5	-1,8	-2,1	-1,5	-1,6	-1,7	-0,9	0,1	0,4	0,1	0,2	0,4	1,1	
-0,3	-0,7	-0,9	-0,6	-1,3	-1,1	-1,5	-1,5	-1,5	-1,5	-0,5	-1,0	-1,3	-0,2	0,8	1,3	0,5	0,4	0,4	1,6	
1,3556	1,3179	1,2905	1,3224	1,3201	1,3162	1,2789	1,2526	1,2288	1,2400	1,2856	1,2974	1,2828	1,3119	1,3288	1,3359	1,2964	1,3026	1,2982	1,3189	

Cene	2010	2011	2012	2011			2012				2013		2011				
				Q2	Q3	Q4	Q1	Q2	Q3	Q4	Q1	Q2	5	6	7	8	9
CPI, medletna rast v %	1,8	1,8	2,6	1,7	1,3	2,5	2,5	2,5	2,9	2,6	2,3	1,5	2,2	1,3	0,9	0,9	2,1
Hrana in brezalkoholne pijače	1,0	4,4	4,1	5,0	3,7	5,1	3,9	4,2	3,9	4,4	4,4	3,6	6,3	4,6	2,9	3,8	4,4
Alkoholne pijače in tobak	7,2	5,7	6,5	6,3	3,7	4,9	4,2	5,1	7,2	9,5	10,6	7,5	6,4	6,2	5,4	2,8	3,0
Obleka in obutev	-1,9	-1,5	-0,2	-2,4	-4,2	0,9	-2,2	1,6	0,7	-0,8	2,1	-1,2	-1,5	-3,0	-4,2	-4,9	-3,4
Stanovanje	10,2	5,6	3,8	5,4	4,8	5,4	4,9	4,2	4,4	1,8	2,1	2,9	5,9	3,9	4,4	4,9	5,1
Stanovanjska oprema	1,4	2,7	0,1	3,9	2,4	1,7	1,2	0,0	-0,1	-0,9	-1,1	-1,8	4,2	3,9	3,5	1,7	2,1
Zdravje	2,1	1,6	0,4	2,6	0,8	0,3	-0,2	1,4	0,2	0,3	-0,2	-2,1	2,6	2,8	1,0	0,8	0,5
Prevoz	-0,3	1,0	3,3	0,5	1,1	1,7	2,6	3,2	3,9	3,5	1,5	-0,5	0,7	0,4	0,1	1,1	2,0
Komunikacije	1,4	1,2	-2,4	1,6	2,3	-1,8	-1,2	-2,9	-3,6	-2,0	-3,8	-1,9	1,9	0,5	3,4	2,5	0,9
Rekreacija in kultura	0,4	-1,5	1,4	-1,0	-1,7	-0,8	2,6	1,2	1,2	0,4	-0,3	-0,5	-1,1	-1,3	-1,8	-2,0	-1,2
Izobraževanje	1,6	1,7	2,9	1,6	1,9	1,4	1,1	1,3	4,3	4,8	4,6	4,6	1,6	1,6	1,6	1,6	2,5
Gostinske in nastanitvene storitve	-2,5	-6,8	4,5	-10,9	-6,2	2,0	2,3	2,5	3,7	9,4	9,2	8,8	-10,9	-10,5	-10,2	-9,8	2,7
Raznovrstno blago in storitve	1,4	2,2	2,4	2,3	2,4	2,6	2,5	1,2	3,3	2,8	2,4	2,7	2,4	2,2	2,2	2,3	2,7
HICP	2,1	2,1	2,8	2,0	1,5	2,6	2,5	2,5	3,2	3,0	2,7	1,8	2,4	1,6	1,1	1,2	2,3
Osnovna inflacija - brez (sveže) hrane in energije	0,3	1,3	2,0	1,1	1,2	2,3	2,2	1,8	2,0	1,9	1,9	1,4	1,3	1,1	1,0	0,8	1,9
CENE PROIZVODOV PRI PROIZVAJALCIH, medletna rast v %																	
Skupaj	2,1	4,5	0,9	4,8	4,1	3,6	1,3	0,8	0,6	0,6	0,8	0,2	4,2	4,4	4,1	4,2	4,1
Domači trg	2,0	3,8	1,0	4,1	3,7	2,9	1,1	0,9	0,9	1,2	1,1	0,3	3,6	3,7	3,7	3,8	3,6
Tuji trg	2,2	5,3	0,7	5,5	4,6	4,4	1,6	0,7	0,4	0,1	0,4	0,2	4,9	5,1	4,6	4,6	4,6
Na evrskem območju	2,2	6,1	0,1	6,5	5,1	4,6	0,8	0,2	0,1	-0,5	0,4	0,0	5,8	5,8	4,8	5,2	5,2
Izven evrskega območja	2,1	3,6	2,0	3,1	3,5	3,8	3,4	2,0	1,3	1,5	0,6	0,7	2,8	3,6	4,1	3,2	3,2
Indeks uvoznih cen	7,4	5,4	1,9	5,5	4,5	2,9	1,9	1,2	1,3	3,2	0,8	-0,5	5,4	5,0	4,5	4,8	4,3
REGULIRANE CENE¹, medletna rast v %																	
Energetika	16,5	10,9	12,7	9,9	8,3	10,8	12,1	12,5	14,5	11,6	5,6	0,1	9,7	7,9	6,3	9,1	9,6
Naftni derivati	17,3	11,9	13,0	10,5	9,9	11,7	12,3	12,7	14,4	12,6	6,4	0,4	10,2	8,7	7,7	10,8	11,3
Promet	1,8	1,1	1,6	1,1	1,1	1,1	0,7	0,0	0,0	5,7	8,6	8,6	1,1	1,1	1,1	1,1	1,1
Ostale regulirane cene	1,3	0,0	-0,6	0,1	0,0	-0,2	-0,2	-0,3	0,1	-1,8	-3,9	-2,9	0,1	0,0	0,0	0,0	0,0
Regulirane cene skupaj	14,2	2,8	9,2	1,5	0,5	2,1	7,3	9,5	11,0	8,9	4,3	0,5	1,5	0,1	-1,0	1,1	1,4

Vir podatkov: SURS, izračuni, ocene UMAR. Opomba: ¹sestava skupin se spreminja, podatki med posameznimi leti niso popolnoma primerljivi s predhodno objavljenimi. Trg električne energije je od 1.7. 2007 liberaliziran. Podatki od julija 2007 dalje niso primerljivi. ²Po daljšem obdobju ohranjanja nespremenjenih cen je bila v začetku leta 2013 z Uredbo o metodologiji za oblikovanje cen storitev obveznih občinskih gospodarskih javnih služb varstva okolja (Uradni list RS, št. 87/2012, 109/2012) pristojnost za potrjevanje sprememb cen prenesena v pristojnost lokalnih skupnosti.

2011			2012												2013						
10	11	12	1	2	3	4	5	6	7	8	9	10	11	12	1	2	3	4	5	6	7
2,7	2,7	2,0	2,3	2,9	2,3	2,6	2,4	2,3	2,4	2,9	3,3	2,7	2,3	2,7	2,4	2,7	2,0	1,5	1,2	1,9	2,6
5,6	4,8	4,9	3,9	3,9	4,0	4,7	4,3	3,7	4,1	3,7	4,0	4,3	4,2	4,7	5,2	4,1	3,9	3,3	3,1	4,4	4,4
4,8	4,9	4,9	4,1	3,9	4,7	5,1	5,2	5,1	7,4	7,1	7,0	9,5	9,5	9,4	11,3	10,7	10,0	7,8	7,4	7,5	7,5
2,0	2,1	-1,5	-2,2	-3,5	-1,2	0,2	3,0	1,6	0,8	1,8	-0,3	-1,5	-1,7	0,8	1,6	6,5	-1,3	0,0	-3,1	-0,5	1,1
5,5	5,7	5,0	4,7	5,3	4,7	4,0	3,7	4,9	3,9	4,2	5,2	2,7	1,5	1,3	0,7	2,8	2,9	3,3	2,8	2,5	3,4
1,8	2,0	1,4	1,3	1,5	0,8	0,7	0,1	-0,7	-0,3	0,1	-0,2	-0,8	-1,2	-0,7	-0,5	-1,5	-1,1	-2,2	-1,9	-1,4	-1,3
0,5	0,2	0,0	-0,3	-0,3	0,1	1,5	1,5	1,3	0,1	0,2	0,3	0,3	0,4	0,2	-0,1	0,2	-0,7	-2,0	-2,1	-2,2	0,0
1,9	1,9	1,4	2,0	2,5	3,3	4,1	2,8	2,6	2,4	4,5	4,7	3,9	3,3	3,4	2,0	1,9	0,6	-0,9	-0,9	0,2	2,0
-1,8	-0,3	-3,3	-0,1	-1,2	-2,4	-2,6	-3,2	-2,8	-3,1	-4,4	-3,2	-1,6	-3,3	-1,1	-3,6	-4,6	-3,2	-2,2	-2,3	-1,3	0,0
-0,3	-0,9	-1,2	0,8	6,8	0,4	0,9	1,2	1,6	1,2	1,2	1,2	0,1	0,9	0,2	-0,4	-0,4	-0,1	-0,4	-0,5	-0,5	0,7
1,8	0,9	1,6	1,0	1,1	1,2	1,3	1,3	1,3	1,3	5,9	5,7	4,8	5,0	4,7	4,6	4,7	4,7	4,6	4,6	4,6	4,6
2,0	2,0	2,2	2,5	2,4	2,1	2,8	2,6	2,1	1,4	0,9	8,9	9,1	9,7	9,3	9,3	9,2	9,0	8,6	8,6	9,1	9,6
2,4	2,6	2,8	2,9	2,7	1,9	1,9	1,1	0,6	2,5	3,7	3,7	3,1	2,9	2,4	2,4	2,5	2,4	2,1	2,9	3,1	1,2
2,9	2,8	2,1	2,3	2,8	2,4	2,9	2,4	2,4	2,6	3,1	3,7	3,2	2,8	3,1	2,8	2,9	2,2	1,6	1,6	2,2	2,8
2,3	2,5	2,1	2,4	2,6	1,6	1,9	1,9	1,7	1,9	2,0	2,0	1,9	1,8	2,0	1,9	2,2	1,6	1,4	1,3	1,5	2,0
3,7	3,6	3,6	2,4	0,8	0,7	0,7	1,0	0,7	0,8	0,4	0,7	0,8	0,7	0,4	0,4	1,1	0,8	0,5	0,2	0,0	-0,3
3,1	2,9	2,6	1,9	0,7	0,6	0,7	1,3	0,8	0,9	0,8	0,9	1,2	1,3	1,0	1,1	1,1	1,1	0,6	0,1	0,1	0,1
4,3	4,3	4,5	3,0	0,9	0,8	0,8	0,8	0,5	0,6	0,1	0,6	0,4	0,1	-0,2	-0,3	1,0	0,5	0,5	0,3	-0,2	-0,6
4,4	4,7	4,7	2,8	-0,1	-0,2	0,0	0,4	0,1	0,5	-0,5	0,2	-0,1	-0,6	-0,8	-0,8	1,2	0,7	0,3	0,0	-0,4	-0,8
4,1	3,5	4,0	3,5	3,3	3,4	2,8	1,7	1,4	1,0	1,3	1,6	1,7	1,8	1,1	1,0	0,6	0,2	0,8	1,1	0,3	-0,3
4,1	3,0	1,8	0,9	2,1	2,8	2,0	1,2	0,3	0,1	1,1	2,7	2,9	3,7	3,0	2,1	0,6	-0,3	-0,6	-1,3	0,5	1,2
10,8	11,9	9,7	10,3	12,0	13,8	14,7	11,8	10,9	10,1	14,6	18,8	14,7	10,4	9,8	7,5	6,4	2,9	-0,6	-0,7	1,8	3,8
12,3	12,7	10,3	10,5	12,2	14,2	15,3	11,9	10,8	9,2	14,4	19,4	15,8	11,4	10,5	8,1	7,7	3,6	-0,8	-0,9	3,1	5,5
1,1	1,1	1,1	1,1	1,1	0,0	0,0	0,0	0,0	0,0	0,0	0,0	0,0	8,6	8,6	8,6	8,6	8,6	8,6	8,6	8,6	17,3
-0,2	-0,2	-0,2	-0,2	-0,2	-0,3	-0,3	-0,3	-0,3	0,1	0,1	0,1	-3,0	-1,1	-1,1	-3,9	-3,9	-3,9	-3,8	-3,8	-1,1	-0,8
2,2	2,9	1,3	2,0	9,5	10,6	11,1	9,0	8,5	7,9	11,0	14,0	10,1	8,5	8,1	5,6	4,9	2,4	-0,1	-0,3	2,0	4,3

Plačilna bilanca	2010	2011	2012	2011			2012				2013		2011			
				Q2	Q3	Q4	Q1	Q2	Q3	Q4	Q1	Q2	6	7	8	9
PLAČILNA BILANCA, mio EUR																
Tekoči račun	-50	146	1.159	120	-47	0	96	262	320	482	497	685	144	45	-110	17
Blago ¹	-830	-957	-110	-189	-194	-356	-149	-45	60	24	150	235	33	29	-132	-91
Izvoz	18.973	21.450	21.631	5539	5285	5403	5364	5559	5283	5424	5405	5653	1.881	1.798	1.546	1.942
Uvoz	19.804	22.407	21.741	5728	5479	5758	5514	5604	5223	5400	5255	5418	1.848	1.769	1.677	2.033
Storitve	1.281	1.476	1.803	406	377	375	418	444	528	414	499	527	138	89	132	155
Izvoz	4.593	4.842	5.166	1186	1393	1217	1118	1237	1502	1310	1195	1303	409	465	467	461
Uvoz	3.312	3.365	3.363	781	1016	841	700	793	974	896	696	776	271	376	335	305
Dohodki	-588	-524	-552	-128	-235	-81	-145	-168	-198	-42	-72	-80	-34	-93	-87	-55
Prejemki	583	936	699	249	221	259	131	188	174	206	224	234	91	74	65	82
Izdatki	1.172	1.460	1.251	378	456	340	276	356	372	247	296	314	125	167	153	137
Tekoči transferi	88	151	18	32	4	62	-28	31	-70	86	-80	3	7	20	-23	8
Prejemki	1.231	1.404	1.410	328	319	371	348	366	285	411	332	353	102	120	74	125
Izdatki	1.143	1.253	1.392	296	315	310	377	336	355	325	412	350	95	100	97	118
Kapitalski in finančni račun	530	-474	-1.206	-257	-81	-175	67	-249	-540	-484	-897	-913	-330	57	-43	-94
Kapitalski račun	54	-85	-92	0	-3	-80	-24	11	-30	-49	-5	-40	-2	-5	-2	5
Finančni račun	476	-389	-1.114	-257	-78	-94	91	-260	-511	-434	-891	-873	-328	62	-41	-99
Neposredne naložbe	428	633	166	236	260	151	146	98	84	-162	-61	-650	37	69	68	123
Domače v tujini	156	-85	212	32	54	-156	41	127	39	5	-108	56	27	-44	41	57
Tuje v Sloveniji	272	718	-46	204	206	307	105	-29	45	-167	46	-706	10	113	26	66
Naložbe v vrednostne papirje	1.956	1.839	-218	-297	-441	-20	-923	124	-982	1564	132	1977	-223	70	-63	-448
Finančni derivativi	-117	-155	-203	-19	-28	-24	-23	-21	-31	-129	19	-229	-14	-3	-4	-21
Ostale naložbe	-1.810	-2.777	-890	-188	98	-221	851	-455	439	-1726	-1048	-1952	-126	-62	-57	218
Terjatve	779	-1.490	-1.474	-169	-363	567	-1466	-95	205	-118	-1295	-671	-156	-504	-25	166
Komercialni krediti	-174	-49	65	-88	44	316	-347	-35	109	339	-359	-45	-36	-39	202	-118
Posojila	203	-55	-319	-22	48	19	3	-95	84	-310	25	-181	-18	-20	27	41
Gotovina, vloge	669	-1.341	-1.177	-58	-422	249	-1131	11	-33	-24	-956	-369	-95	-431	-235	244
Ostale terjatve	81	-46	-45	0	-33	-18	10	24	45	-124	-6	-77	-7	-14	-18	-1
Obveznosti	-2.589	-1.287	584	-19	461	-788	2317	-359	234	-1608	247	-1281	30	442	-32	51
Komercialni krediti	362	107	265	-19	-82	17	161	136	-96	63	-303	99	-160	-7	-253	178
Posojila	-986	-1.234	-729	-298	203	-752	-121	-223	-178	-208	374	602	142	240	-41	5
Vloge	-1.954	-169	1.026	334	340	-57	2287	-288	530	-1503	188	-1981	86	202	237	-99
Ostale obveznosti	-11	9	23	-36	0	3	-11	17	-22	39	-12	-2	-38	7	25	-33
Mednarodne denarne rezerve ²	19	72	31	12	33	19	39	-6	-21	19	67	-19	-2	-12	15	29
Statistična napaka	-480	328	47	137	128	174	-163	-13	220	2	400	228	186	-102	153	77
IZVOZ IN UVOZ PO NAMENU PORABE PROIZVODOV, v mio EUR																
Izvoz investicijskega blaga	1.875	2.042	2.112	532	514	540	477	569	514	552	516	n.p.	190	182	156	176
Blaga za vmesno porabo	10.172	12.008	12.138	3.124	3.024	2.931	3.063	3.101	3.019	2.955	3.077	n.p.	1.052	1.014	910	1.100
Blaga za široko porabo	6.592	6.950	6.811	1.769	1.631	1.803	1.685	1.734	1.604	1.788	1.676	n.p.	602	564	441	627
Uvoz investicijskega blaga	2.324	2.505	2.402	617	589	736	562	584	570	687	644	n.p.	205	205	166	219
Blaga za vmesno porabo	12.247	14.107	14.005	3.610	3.472	3.490	3.636	3.578	3.410	3.382	3.473	n.p.	1.176	1.125	1.065	1.283
Blaga za široko porabo	5.530	5.943	5.671	1.526	1.502	1.524	1.435	1.400	1.350	1.486	1.395	n.p.	492	476	474	552
Vira podatkov: BS, SURS. Opombe: ¹ Izvoz in uvoz sta prikazana po F.O.B. in vključujeta prilagoditev za uvoz in izvoz blaga po ITRS ter po poročilih prostocarskih prodajal; ² Rezerve BS.																

2011			2012												2013					
10	11	12	1	2	3	4	5	6	7	8	9	10	11	12	1	2	3	4	5	6
84	7	-91	-23	-76	195	89	23	150	59	61	200	196	230	56	67	87	343	301	146	238
-39	-106	-211	-115	-39	4	7	-31	-21	48	-73	84	43	98	-117	-44	66	128	141	-8	102
1.849	1.913	1.641	1.646	1.726	1.992	1.807	1.862	1.891	1.829	1.606	1.848	1.961	1.926	1.537	1.721	1.746	1.938	1.969	1.853	1.830
1.888	2.019	1.851	1.761	1.765	1.988	1.800	1.892	1.912	1.781	1.679	1.764	1.918	1.828	1.654	1.764	1.680	1.810	1.828	1.862	1.728
152	127	97	152	106	161	148	156	140	147	189	192	183	145	86	166	121	212	167	180	180
414	381	421	377	325	417	392	410	434	512	512	477	467	415	427	386	349	460	423	430	451
263	254	325	225	219	256	244	254	295	366	323	285	284	270	341	220	228	248	256	249	271
-29	-37	-14	-35	-41	-68	-44	-99	-25	-110	-32	-56	-8	-14	-19	-26	-24	-23	-21	-31	-28
81	78	100	41	42	48	54	63	72	54	55	65	58	59	88	74	73	77	78	78	78
110	115	114	77	83	116	98	162	97	164	87	121	66	73	108	100	97	99	99	109	106
0	24	38	-25	-101	98	-23	-3	56	-25	-24	-21	-21	1	106	-30	-76	26	14	6	-17
96	117	158	73	68	207	97	113	156	112	85	88	90	109	212	86	95	151	138	115	100
96	94	120	97	169	110	120	116	100	137	109	109	112	108	106	116	171	125	124	109	117
-297	-53	176	87	152	-172	-168	-162	81	-55	-243	-242	-384	-348	248	-397	-91	-409	-332	-171	-410
0	11	-91	-4	-6	-14	24	5	-18	9	-10	-29	-13	-40	3	-1	-5	0	0	-27	-13
-297	-64	267	90	158	-158	-193	-167	100	-65	-233	-213	-372	-308	245	-397	-86	-409	-332	-144	-397
-83	-51	285	-53	77	123	-92	144	45	87	-28	25	-45	31	-149	53	29	-143	-697	-1	48
-77	3	-83	-12	17	36	-6	53	80	13	43	-16	-6	42	-32	-7	-3	-98	-7	26	37
-6	-54	367	-41	60	87	-86	91	-35	74	-71	41	-39	-11	-117	60	32	-46	-690	-27	11
225	-179	-66	221	-820	-324	76	133	-86	-644	-152	-187	1.674	-54	-56	-156	17	271	-143	2.585	-466
-8	2	-18	0	9	-31	-6	-7	-7	-9	-3	-19	-44	-40	-44	-35	63	-9	-8	-68	-153
-417	120	76	-10	834	27	-171	-435	151	541	-46	-56	-1.982	-256	512	-281	-206	-560	499	-2.686	235
-361	301	628	-612	102	-956	-383	119	169	122	147	-64	-294	-422	597	-335	-378	-582	-236	-415	-19
-135	42	409	-86	-85	-176	24	-32	-27	16	158	-65	-28	37	330	-65	-80	-214	-30	59	-73
-48	23	44	22	128	-147	-153	-28	86	40	51	-8	17	-49	-277	4	9	12	-71	-68	-42
-187	233	203	-544	42	-629	-258	164	105	36	-77	8	-132	-406	514	-281	-308	-367	-66	-409	105
9	3	-29	-3	17	-4	4	15	5	30	15	0	-151	-4	31	6	1	-13	-70	3	-10
-56	-181	-551	602	732	983	212	-554	-18	419	-193	8	-1.688	166	-85	53	172	22	735	-2.270	254
-20	133	-96	-79	147	93	-16	-72	224	-8	-144	56	6	18	40	-236	86	-153	2	32	66
-201	-429	-121	77	-211	14	103	-213	-114	-83	-62	-32	14	-194	-28	34	-151	492	675	-14	-59
158	103	-319	550	833	904	115	-278	-126	527	12	-9	-1.726	358	-136	274	234	-319	68	-2.299	251
7	12	-15	54	-36	-29	10	9	-2	-17	1	-6	18	-17	38	-18	3	2	-10	12	-4
-15	44	-10	-68	59	48	0	-2	-4	-41	-3	23	26	11	-18	22	11	33	17	25	-61
214	46	-85	-64	-76	-23	80	139	-231	-4	182	42	188	118	-304	331	4	65	32	24	172
175	179	186	144	159	175	183	189	196	172	164	179	193	191	168	155	159	202	180	175	np
1.037	1.058	837	957	996	1.110	1.009	1.049	1.042	1.052	935	1.032	1.116	1.062	777	1.007	989	1.081	1.110	1.050	np
597	632	573	500	528	657	559	572	603	554	460	590	610	628	550	507	557	612	634	585	np
203	226	307	174	159	228	186	201	197	217	163	190	219	209	259	195	195	253	218	257	np
1.209	1.262	1.018	1.171	1.171	1.294	1.177	1.209	1.192	1.175	1.096	1.140	1.244	1.160	978	1.222	1.109	1.142	1.199	1.198	np
504	537	483	447	456	533	449	475	475	442	447	461	530	508	448	444	467	484	493	492	np

Denarna gibanja in obrestne mere	2010	2011	2012	2011												2012
				3	4	5	6	7	8	9	10	11	12	1		
IZBRANE TERJATVE DRUGIH MONETARNIH FINANČNIH INSTITUCIJ DO DOMAČIH SEKTORJEV, stanje konec meseca, v mrd SIT; od 1.1.2007 v mio EUR																
BS do centralne države	138	102	221	99	76	76	76	76	76	77	76	83	102	111		
Centralna država (S.1311)	3.419	4.299	5.057	3.409	3.319	3.327	3.282	3.276	3.328	3.355	3.387	3.436	4.299	4.465		
Ostali državni sektor (S.1312,1313,1314)	526	584	610	541	532	530	533	534	536	535	541	554	584	588		
Gospodinjstva (S.14, 15)	9.282	9.454	9.267	9.276	9.304	9.383	9.425	9.507	9.490	9.468	9.481	9.467	9.454	9.421		
Nefinančne družbe (s.11)	21.646	20.876	19.470	21.772	21.782	21.714	21.725	21.656	21.537	21.369	21.444	21.434	20.876	20.976		
Nedenarne finančne institucije (S.123, 124, 125)	2.497	2.229	2.135	2.372	2.350	2.341	2.325	2.323	2.292	2.298	2.286	2.277	2.229	2.210		
Denarni sektor (S.121, 122)	5.811	5.445	5.194	6.504	5.179	5.275	5.259	5.224	5.422	5.375	5.491	5.224	5.445	5.111		
Terjatve do domačih sektorjev SKUPAJ																
V domači valuti	35.994	35.692	34.558	36.712	35.736	35.811	35.836	35.720	35.854	35.763	35.970	35.784	35.692	35.407		
V tuji valuti	1.843	1.536	1.309	1.691	1.689	1.751	1.724	1.794	1.705	1.628	1.586	1.557	1.536	1.529		
Vrednostni papirji skupaj	5.345	5.659	5.862	5.470	5.043	5.008	4.990	5.007	5.046	5.008	5.075	5.052	5.659	5.837		
IZBRANE OBVEZNOSTI DRUGIH MONETARNIH FINANČNIH INSTITUCIJ DO DOMAČIH SEKTORJEV, stanje konec meseca, v mrd SIT; od 1.1.2007 v mio EUR																
Vloge v domači valuti skupaj	26.767	28.420	29.582	28.129	27.080	27.205	27.384	27.392	27.423	27.337	27.631	27.376	28.420	28.359		
Čez noč	8.155	8.245	8.678	8.799	8.206	8.237	8.259	8.303	8.241	8.236	8.058	8.436	8.245	8.399		
Vežane vloge – kratkoročne	8.193	7.868	7.056	8.724	8.477	8.614	8.615	8.471	8.468	8.369	8.372	7.791	7.868	7.688		
Vežane vloge – dolgoročne	10.337	12.248	13.780	10.583	10.375	10.324	10.470	10.567	10.662	10.683	11.148	11.089	12.248	12.180		
Kratkoročne vloge na odpoklic	82	59	68	23	22	30	40	51	52	49	53	60	59	92		
Vloge v tuji valuti skupaj	463	579	552	449	444	459	464	488	476	486	494	538	579	570		
Čez noč	285	386	372	284	286	295	304	317	305	320	329	365	386	391		
Vežane vloge – kratkoročne	121	133	123	113	107	111	107	113	108	109	109	114	133	117		
Vežane vloge – dolgoročne	55	59	56	51	50	52	52	57	62	57	55	58	59	61		
Kratkoročne vloge na odpoklic	2	1	1	1	1	1	1	1	1	0	1	1	1	1		
OBRESTNE MERE MONETARNIH FINANČNIH INSTITUCIJ, v %																
Nove vloge v domači valuti																
Gospodinjstva																
Vloge čez noč	0,21	0,22	0,20	0,21	0,21	0,21	0,21	0,23	0,23	0,24	0,24	0,26	0,24	0,24		
Vežane vloge do 1 leta	1,81	2,15	2,31	2,04	2,08	2,15	2,20	2,20	2,18	2,17	2,24	2,27	2,28	2,39		
Nova posojila gospodinjstvom v domači valuti																
Stanovanjska posojila, fiksna OM nad 5 do 10 let	5,53	5,46	5,48	5,45	5,51	5,42	5,52	5,39	5,49	5,45	5,50	5,43	5,27	5,37		
Nova posojila nefinančnim družbam v domači valuti																
Posojilo nad 1 mio EUR, fiksna OM nad 1 do 5 let	5,76	5,69	5,32	5,40	5,25	5,82	5,97	6,17	6,48	5,91	4,25	5,20	6,51	3,79		
OBRESTNE MERE EVROPSKE CENTRALNE BANKE, v %																
Operacije glavnega refinanciranja	1,00	1,25	0,88	1,00	1,25	1,25	1,25	1,50	1,50	1,50	1,50	1,25	1,00	1,00		
MEDBANČNE OBRESTNE MERE																
EVRIBOR																
3-mesečni	0,81	1,39	0,57	1,18	1,32	1,42	1,49	1,60	1,55	1,54	1,58	1,48	1,43	1,22		
6-mesečni	1,08	1,64	0,83	1,48	1,62	1,71	1,75	1,82	1,75	1,74	1,78	1,71	1,67	1,50		
LIBOR za CHF																
3-mesečni	0,19	0,12	0,07	0,18	0,18	0,18	0,18	0,18	0,06	0,01	0,04	0,05	0,05	0,06		
6-mesečni	0,27	0,18	0,15	0,25	0,26	0,25	0,24	0,24	0,12	0,05	0,08	0,09	0,10	0,11		

Vir podatkov: BS, EUROSTAT, BBA- British Bankers' Association.

2012												2013						
2	3	4	5	6	7	8	9	10	11	12	1	2	3	4	5	6	7	
119	182	169	188	204	227	227	207	226	224	221	232	233	229	233	233	233	233	
4.580	4.801	4.752	4.796	4.811	4.870	4.814	4.874	5.138	5.144	5.057	5.036	5.111	5.048	5.451	5.361	4.999	5.108	
589	588	591	580	584	589	590	585	583	580	610	609	613	609	610	600	600	601	
9.391	9.412	9.380	9.380	9.362	9.341	9.346	9.338	9.341	9.318	9.267	9.191	9.160	9.159	9.141	9.107	9.099	9.050	
20.896	20.933	20.922	20.843	20.693	20.561	20.506	20.398	20.294	20.044	19.470	19.425	19.265	19.152	19.022	18.889	18.832	18.639	
2.234	2.323	2.320	2.300	2.291	2.247	2.244	2.210	2.204	2.186	2.135	2.116	2.102	2.028	2.000	1.990	1.999	1.993	
4.846	5.644	5.527	5.613	5.918	5.248	5.229	5.210	4.930	5.012	5.194	5.085	5.300	5.389	4.957	5.423	5.255	5.190	
35.334	36.103	35.955	35.979	36.202	35.461	35.440	35.316	35.131	34.943	34.558	34.349	34.342	34.336	33.765	34.040	33.902	33.612	
1.505	1.492	1.472	1.458	1.439	1.423	1.402	1.372	1.354	1.348	1.309	1.263	1.277	1.264	1.236	1.235	1.223	1.203	
5.697	6.105	6.066	6.076	6.018	5.972	5.886	5.928	6.004	5.990	5.862	5.846	5.927	5.780	6.177	6.091	5.657	5.762	
27.926	30.197	30.165	30.208	30.322	29.703	29.591	29.354	29.457	30.062	29.582	29.575	29.961	30.070	29.665	30.497	29.943	30.228	
8.195	8.177	8.404	8.375	9.151	8.573	8.632	8.523	8.648	8.763	8.678	8.726	9.185	8.997	8.919	8.806	8.923	9.124	
7.468	7.553	7.362	7.441	7.111	7.134	7.052	6.964	6.980	7.417	7.056	6.905	6.827	7.140	7.148	7.712	7.626	7.652	
12.171	14.395	14.319	14.309	13.982	13.930	13.852	13.751	13.755	13.763	13.780	13.863	13.829	13.775	13.424	13.787	13.189	13.203	
92	72	80	83	78	66	55	116	74	119	68	81	120	158	174	192	205	249	
564	577	568	559	583	597	591	579	571	576	552	538	554	549	520	548	536	519	
384	384	385	381	397	410	412	397	388	399	372	372	383	363	361	354	354	349	
120	132	124	116	125	125	119	124	126	119	123	109	114	128	103	103	99	89	
59	60	58	61	60	61	59	57	56	57	56	56	56	57	55	91	82	81	
1	1	1	1	1	1	1	1	1	1	1	1	1	1	1	0	1	0	
0,24	0,23	0,22	0,22	0,22	0,19	0,19	0,18	0,17	0,17	0,17	0,14	0,13	0,13	0,13	0,12	0,11		
2,35	2,38	2,38	2,37	2,29	2,27	2,23	2,23	2,28	2,28	2,24	2,28	2,18	2,1	2,01	2,01	1,97		
5,40	5,46	5,36	5,45	5,42	5,37	5,41	5,62	5,53	6,00	5,31	5,46	6,40	5,03	5,49	5,39	5,30		
3,00	6,04	5,81	6,27	5,83	3,94	5,06	6,52	6,51	5,48	5,57	3,75	3,76	3,70	3,48	5,68			
1,00	1,00	1,00	1,00	1,00	0,75	0,75	0,75	0,75	0,75	0,75	0,75	0,75	0,75	0,75	0,50	0,50	0,50	
1,05	0,86	0,74	0,68	0,66	0,50	0,33	0,25	0,21	0,19	0,19	0,20	0,22	0,21	0,21	0,20	0,21	0,22	
1,35	1,16	1,04	0,97	0,93	0,78	0,60	0,48	0,41	0,36	0,32	0,34	0,36	0,33	0,32	0,30	0,32	0,34	
0,08	0,10	0,11	0,11	0,09	0,07	0,05	0,05	0,02	0,03	0,01	0,02	0,02	0,02	0,02	0,02			
0,14	0,16	0,18	0,19	0,18	0,18	0,16	0,16	0,11	0,12	0,07	0,08	0,08	0,09	0,08	0,08			

Javne finance	2010	2011	2012	2011			2012				2013		2011			
				Q2	Q3	Q4	Q1	Q2	Q3	Q4	Q1	Q2	7	8	9	10
KONSOLIDIRANA BILANCA JAVNEGA FINANCIRANJA PO METODOLIGIJI GFS – IMF																
JAVNOFINANČNI PRIHODKI, mio EUR																
PRIHODKI SKUPAJ	14.794,0	14.982,3	14.999,1	3.826,7	3.538,4	4.016,5	3.618,4	3.712,2	3.577,2	4.091,3	3.419,7	3.495,0	1.097,3	1.220,5	1.220,6	1.290,5
Tekoči prihodki	13.771,5	14.037,9	14.030,6	3.638,6	3.319,1	3.715,6	3.410,8	3.485,9	3.367,4	3.766,5	3.184,4	3.293,4	1.037,4	1.181,0	1.100,8	1.235,8
Davčni prihodki	12.848,4	13.209,2	13.118,3	3.451,0	3.129,7	3.472,7	3.172,7	3.314,0	3.170,4	3.461,2	2.946,8	3.107,4	976,9	1.111,6	1.041,2	1.170,4
Davki na dohodek in dobiček	2.490,7	2.723,5	2.656,6	827,7	562,9	697,5	629,5	723,0	511,1	793,0	577,1	510,9	106,0	221,0	235,8	223,8
Prispevki za socialno varnost	5.234,5	5.267,6	5.244,1	1.316,9	1.303,8	1.346,2	1.342,5	1.332,8	1.306,4	1.262,4	1.264,9	1.283,4	436,3	431,5	436,1	416,5
Davki na plačilno listo in delovno silo	28,1	29,2	25,6	7,6	6,7	8,2	7,2	6,4	5,8	6,1	5,5	6,1	2,7	1,9	2,1	2,6
Davki na premoženje	219,7	215,2	233,9	53,8	84,2	53,1	26,6	64,8	79,4	63,1	24,2	67,8	25,4	30,8	28,0	4,7
Domači davki na blago in storitve	4.780,7	4.856,2	4.876,1	1.217,4	1.148,4	1.324,9	1.164,0	1.164,5	1.244,1	1.303,4	1.039,2	1.224,7	397,3	420,1	331,1	456,6
Davki na medn. trgov. in transakcije	90,7	100,2	82,5	27,6	23,8	25,1	22,3	21,9	17,9	20,5	19,4	22,9	9,2	6,4	8,2	7,3
Drugi davki	4,0	17,2	-0,6	-0,1	-0,2	17,6	-19,4	0,5	5,8	12,6	16,5	-8,4	-0,1	-0,1	0,0	58,9
Nedavčni prihodki	923,0	828,7	912,3	187,6	189,5	242,9	238,1	171,9	197,0	305,3	237,6	186,0	60,5	69,4	59,6	65,5
Kapitalski prihodki	175,7	65,3	62,5	21,6	14,4	21,7	10,5	10,8	11,7	29,5	10,7	13,1	5,1	4,2	5,1	3,6
Prejete donacije	12,6	10,4	9,2	3,0	1,0	4,0	1,3	1,8	1,6	4,5	12,9	2,6	0,3	0,3	0,5	0,5
Transferni prihodki	109,5	53,8	51,7	0,4	50,5	0,6	0,1	0,5	50,0	1,1	0,5	0,4	0,2	0,0	50,3	0,2
Prejeta sredstva iz EU	724,7	814,9	845,1	163,2	153,3	274,6	195,6	213,2	146,6	289,7	211,2	185,5	54,3	35,1	63,9	50,3
JAVNOFINANČNI ODHODKI, mio EUR																
ODHODKI SKUPAJ	16.692,7	16.546,3	16.125,7	4.159,0	3.955,7	4.240,0	4.326,5	3.857,4	3.836,0	4.105,7	4.137,5	4.013,1	1.308,6	1.321,4	1.325,8	1.328,8
Tekoči odhodki	6.960,4	6.926,7	6.813,5	1.742,3	1.645,5	1.640,3	1.995,1	1.668,7	1.553,2	1.596,6	1.842,6	1.817,9	535,5	540,4	569,6	544,4
Plače in drugi izdatki zaposlenim	3.912,4	3.882,7	3.727,7	1.010,3	955,0	950,4	958,3	973,9	910,8	884,7	904,3	931,3	321,5	320,6	312,8	322,2
Izdatki za blago in storitve	2.512,4	2.443,4	2.373,0	615,7	603,4	638,9	589,7	599,1	551,1	633,1	563,0	570,1	207,4	215,5	180,5	196,4
Plačila obresti	488,2	526,7	647,9	108,1	78,0	29,3	431,8	81,5	79,4	55,3	319,1	295,2	3,9	2,3	71,7	21,9
Sredstva, izločena v rezerve	47,4	73,9	64,9	8,2	9,1	21,6	15,3	14,3	11,8	23,4	56,2	21,3	2,6	1,9	4,5	3,9
Tekoči transferi	7.628,5	7.818,9	7.687,0	2.076,4	1.855,7	1.944,4	1.957,3	1.878,7	1.903,2	1.947,8	1.948,9	1.895,4	620,8	619,8	615,0	607,7
Subvencije	581,9	496,3	502,7	127,6	69,1	128,2	177,1	107,8	57,3	160,5	190,5	111,9	22,7	22,9	23,6	17,0
Transferi posameznikom in gospodinjstvom	6.277,7	6.533,5	6.384,2	1.745,6	1.583,0	1.598,3	1.609,2	1.588,7	1.636,6	1.549,7	1.576,9	1.586,0	530,5	529,9	522,6	526,4
Transferi neprofitnim organizacijam in ustanovam, drugi tekoči domači transferi	728,8	737,2	741,0	186,2	189,0	203,2	158,0	169,6	196,7	216,8	158,3	186,7	61,5	65,9	61,6	63,0
Tekoči transferi v tujino	40,1	52,0	59,0	17,0	14,5	14,6	13,0	12,5	12,6	20,8	23,3	10,7	6,2	1,1	7,2	1,2
Investicijski odhodki	1.310,6	1.023,5	915,0	196,5	266,5	391,6	165,3	179,2	223,4	347,2	141,7	146,5	78,5	105,5	82,5	94,6
Investicijski transferi	396,4	372,1	319,9	73,3	97,0	159,4	47,0	44,3	74,3	154,3	42,5	52,8	41,4	29,1	26,5	49,3
Plačila sredstev v proračun EU	396,8	405,1	390,3	70,6	91,0	104,4	161,8	86,5	82,0	59,9	161,8	100,5	32,3	26,5	32,1	32,8
JAVNOFINANČNI PRESEŽEK / PRIMANJKLJAJ	-1.898,7	-1.564,1	-1.122,8	-	-	-	-	-	-	-	-	-	-	-	-	-

Vir podatkov: Bilten MF.

Opomba: v skladu s spremenjeno metodologijo mednarodnega denarnega sklada iz leta 2001 prispevki za socialno varnost, ki jih plačuje država, niso konsolidirani. * Podatki o prihodkih za mesec november 2012 vključujejo popravke v evidencah DURS za obdobje januar – oktober 2012, ki so bili posledica odprave tehničnih napak v novem informacijskem sistemu DURS.

Seznam kratic

Kratice uporabljene v besedilu

ADS – Anketa o delovni sili, **AJPES** – Agencija za javnopravne evidence in storitve, **BDP** – Bruto domači proizvod, **BoE** – Bank of England, **BoJ** – Bank of Japan, **BS** – Banka Slovenije, **CHF** – švicarski frank, **ECB** – European Central Bank, **EIA** – Energy Information Administration, **EK** – Evropska Komisija, **EMU** – European Monetary Union, **ES** – Evropski svet, **ESI** – Economic Sentiment Indicator, **Euribor** – Euro Interbank Offered Rate, **EUROSTAT** – Statistical Office of the European Union, **ESSPROS** – European System of Integrated Social Protection Statistics, **FED** – Federal Reserve System, **GBP** – britanski funt, **HICP** – Harmonized Index of Consumer Prices, **HUF** – madžarski forint, **ifo** – Institut für Wirtschaftsforschung, **IMD** – International Institute for Management Development, **IMF** – International Monetary Fund, **JPY** – japonski jen, **Libor** – London Interbank Offered Rate, **MF** – Ministrstvo za finance, **NEER** – Nominal Effective Exchange Rate, **NFI** – Nedenarne finančne institucije, **OECD** – Organisation for Economic Co-operation and Development, **OI** – osnovna inflacija, **OP RR** – Operativni program krepitve regionalnih razvojnih potencialov, **OP RČV** – Operativni program razvoja človeških virov, **OP ROPI** – Operativni program razvoja okoljske in prometne infrastrukture, **PMI** – Purchasing Managers Index, **REER** – Real Effective Exchange Rate, **PRS** – Poslovni register Slovenije, **RS** – Republika Slovenija, **RULC** – Relative Unit Labor Cost, **SKD** – Standardna klasifikacija dejavnosti, **SRDAP** – Statistični register delovno aktivnega prebivalstva, **SURS** – Statistični urad RS, **ULC** – Unit Labour Cost, **UMAR** – Urad RS za makroekonomske analize in razvoj, **USD** – ameriški dolar, **ZPIZ** – Zavod za pokojninsko in invalidsko zavarovanje Slovenije, **ZRSZ** – Zavod RS za zaposlovanje, **ZUJF** – Zakon za uravnoteženje javnih financ, **ZZZS** – Zavod za zdravstveno zavarovanje Slovenije.

Kratice Standardne klasifikacije dejavnosti (SKD 2008)

A – Kmetijstvo in lov, gozdarstvo, ribištvo, **B** – Rudarstvo, **C** – Predelovalne dejavnosti, **10** – Prz. živil, **11** – Prz. pijač, **12** – Prz. tobaknih izdelkov, **13** – Prz. tekstilij, **14** – Prz. oblačil, **15** – Prz. usnja, usnjenih in sorodnih izd., **16** – Obd., predel. lesa; izd. iz lesa ipd. rz. poh., **17** – Prz. papirja in izd. iz papirja, **18** – Tisk. in razm. posnetih nosilcev zapisa, **19** – Prz. koks in naftnih derivatov, **20** – Prz. kemikalij, kemičnih izd., **21** – Prz. farmac. surovin in preparatov, **22** – Prz. izd. iz gume in plastičnih mas, **23** – Prz. nekovinskih mineralnih izd., **24** – Prz. kovin, **25** – Prz. kovinskih izd., rz. strojev in naprav, **26** – Prz. rač., elektronskih, optičnih izd., **27** – Prz. električnih naprav, **28** – Prz. dr. strojev in naprav, **29** – Prz. mot. voz., prikolic in polprikolic, **30** – Prz. dr. vozil in plovil, **31** – Prz. pohištva, **32** – Dr. raznovrstne predelovalne dej., **33** – Popravila in montaža strojev in naprav, **D** – Oskrba z električno energijo, plinom in paro, **E** – Oskrba z vodo; ravnanje z odplakami in odpadki; saniranje okolja, **F** – Gradbeništvo, **G** – Trgovina; vzdrževanje in popravila motornih vozil, **H** – Promet in skladiščenje, **I** – Gostinstvo, **J** – Informacijske in komunikacijske dejavnosti, **K** – Finančne in zavarovalniške dejavnosti, **L** – Poslovanje z nepremičninami, **M** – Strokovne, znanstvene in tehnične dejavnosti, **N** – Druge raznovrstne poslovne dejavnosti, **O** – Dejavnost javne uprave in obrambe; dejavnost obvezne socialne varnosti, **P** – Izobraževanje, **Q** – Zdravstvo in socialno varstvo, **R** – Kulturne, razvedrilne in rekreacijske dejavnosti, **S** – Druge storitvene dejavnosti, **T** – Dejavnost gospodinjstev z zaposlenim hišnim osebjem; proizvodnja za lastno rabo, **U** – Dejavnost eksteritorialnih organizacij in teles

Kratice držav

AT-Avstrija, **BA**-Bosna in Hercegovina, **BE**-Belgija, **BG**-Bolgarija, **BY**-Belorusija, **CH**-Švica, **HR**-Hrvaška, **CZ**-Češka, **CY**-Ciper, **DK**-Danska, **DE**-Nemčija, **ES**-Španija, **EE**-Estonija, **GR**-Grčija, **FR**-Francija, **FI**-Finska, **HU**-Madžarska, **IE**-Irska, **IL**-Izrael, **IT**-Italija, **JP**-Japonska, **LU**-Luksemburg, **LT**-Litva, **LV**-Latvija, **MT**-Malta, **NL**-Nizozemska, **NO**-Norveška, **PL**-Poljska, **PT**-Portugalska, **RO**-Romunija, **RU**- Rusija, **RS**-Srbija, **SE**-Švedska, **SI**-Slovenija, **SK**-Slovaška, **TR**-Turčija, **UA**-Ukrajina, **UK**-Velika Britanija, **US**-Združene države Amerike.

ekonomsko ogledalo

julij-avgust 2013, št. 7-8, let. XIX