

ekonomsko ogledalo

oktober 2014, št. 10, let. XX

Ekonomsko ogledalo
ISSN 1318-3818

št. 10 / letnik XX / 2014

Izdajatelj: UMAR, Ljubljana, Gregorčičeva 27

Odgovarja: mag. Boštjan Vasle, direktor

Glavna urednica: mag. Tina Nenadič

Pri pripravi tekočih gospodarskih gibanj so sodelovali (po abecednem vrstnem redu):

Jure Brložnik; mag. Gonzalo Capriolo; Janez Dodič; mag. Marjan Hafner; Matevž Hribernik; Mojca Koprivnikar Šušteršič; dr. Tanja Kosi Antolič; Janez Kušar; dr. Jože Markič; Helena Mervic; mag. Tina Nenadič; Mitja Perko, mag.; Jure Povšnar; mag. Ana T. Selan; Dragica Šuc, MSc

Izbrani temi sta pripravili:

Branka Tavčar (Plačilna (ne)sposobnost v 3. četrtletju 2014)

dr. Valerija Korošec (Tveganje socialne izključenosti in materialna prikrajšanost)

Uredniški odbor:

mag. Marijana Bednaš, Lejla Fajič, dr. Alenka Kajzer, mag. Rotija Kmet Zupančič, Janez Kušar, mag. Boštjan Vasle

Priprava podatkov, oblikovanje grafiknov: Bibijana Cirman Naglič, Marjeta Žigman

Oblikovanje: Katja Korinšek, Pristop

Računalniška postavitev: Ema Bertina Kopitar

Tisk: SURS

Naklada: 120 izvodov

Kazalo

Aktualno	3
Tekoča gospodarska gibanja	5
Mednarodno okolje	7
Gospodarska gibanja v Sloveniji	10
Trg dela	14
Cene	15
Plačilna bilanca	17
Finančni trgi	19
Javne finance	21
Okvirja	
Okvir 1: Stresni testi	8
Okvir 2: Obseg cestnega in železniškega blagovnega prometa v 2. četrletju 2014	12
Izbrane teme	
Plačilna (ne)sposobnost v 3. četrletju 2014	27
Tveganje socialne izključenosti in materialna prikrajšanost	29
Statistična priloga	31

Pri pripravi Ekonomskega ogledala so bili upoštevani statistični podatki znani do 6. novembra 2014.

S 1. januarjem 2008 je v državah članicah Evropske unije začela veljati nova klasifikacija dejavnosti poslovnih subjektov NACE Rev 2., ki je nadomestila prej veljavno klasifikacijo Nace Rev. 1.1. V Republiki Sloveniji je v veljavo stopila nacionalna različica standardne klasifikacije, imenovana SKD 2008, ki v celoti povzema evropsko klasifikacijo dejavnosti, hkrati pa jo tudi dopolnjuje z nacionalnimi podrazredi. V Ekonomskem ogledalu vse analize temeljijo na SKD 2008, razen ko izrecno navajamo staro klasifikacijo SKD 2002. Več informacij o uvajanju nove klasifikacije je dostopnih na spletni strani SURS http://www.stat.si/skd_nace_2008.asp.

Vsi desezonirani podatki za Slovenijo v publikaciji Ekonomsko ogledalo so preračuni UMAR, če ni drugače navedeno.

Aktualno

Vrednosti kratkoročnih kazalnikov gospodarske aktivnosti in kazalnikov razpoložanja v evrskem območju se ne izboljšujejo; EK je napovedi gospodarske rasti za evrsko območje znižala, vendar še vedno pričakuje postopno krepitev aktivnosti. EK v svoji jesenski napovedi pričakuje 0,8-odstotno rast BDP v letošnjem in 1,1-odstotno rast v prihodnjem letu (0,6 oz. 0,7 o. t. manj kot spomladi), najbolj pa je znižala napovedi za naše glavne trgovinske partnerice. Rast evrskega območja bo letos nižja od pričakovane zaradi skromnejše gospodarske rasti v prvi polovici leta, nižje kot spomladi pa so tudi napovedi rasti investicij in tujega povpraševanja. V prihodnjem letu tveganja za nizko rast ostajajo povezana z geopolitičnimi napetostmi, nestabilnimi finančnimi trgi in nepopolnim izvajanjem strukturnih reform v državah članicah.

Vrednosti kratkoročnih kazalnikov gospodarske aktivnosti v Sloveniji se nadalje postopoma izboljšujejo. Realni izvoz blaga se je sredi leta še povečal. Nadaljevala se je tudi sicer nekoliko upočasnjena rast obsega proizvodnje predelovalnih dejavnosti, krepitev gradbene aktivnosti pa se je zaustavila, vendar je ostala višja kot na začetku leta. Nadalje se je povečal nominalni prihodek v tržnih storitvah, v zadnjih mesecih se ponovno krepi tudi v trgovini na debelo. Po stagnaciji v prvi polovici leta se je zvišal realni prihodek v trgovini na drobno, ki pa ostaja nizek.

Izboljševanje razmer na trgu dela se nadaljuje; povprečna bruto plača na zaposlenega se povišuje. Število delovno aktivnih se je avgusta nadalje povečalo (desez.). V prvih osmih mesecih je bilo njihovo število tako medletno nekoliko višje, najbolj v zaposlovalnih dejavnostih. Ob večjem zaposlovanju pa tudi manjšem prilivu v brezposelnost se zmanjšuje število registriranih brezposelnih. Septembra se je njihovo število nadalje zmanjšalo (desez.), brezposelnih je bilo 112.560 oseb oz. 1,8 % manj kot septembra lani. Povprečna bruto plača, ki je avgusta sicer ostala nespremenjena (desez.), je bila v prvih osmih mesecih medletno večja v zasebnem in javnem sektorju. Po preteku enega leta od uvedbe zadnjih varčevalnih ukrepov in začetku izplačil zadržanih napredovanj javnim uslužbencem aprila letos je bila nekoliko višja tudi v sektorju država.

Cene življenjskih potrebščin so bile tudi oktobra medletno nižje (-0,1 %). K deflaciji prispevajo predvsem nižje cene energentov, nižje so tudi cene nekaterih trajnih (pohišstvo) in poltrajnih dobrin (obleka in obutev). Manjši kot lani je prispevek cen hrane. Medletna inflacija evrskega območja je po prvih podatkih Eurostata ostala nizka (0,4 %).

Razmere v bančnem sistemu se postopoma stabilizirajo, vendar se obseg kreditov podjetniškemu sektorju še naprej znižuje. V prvih treh četrtletjih se je obseg kreditov domačim nebančnim sektorjem znižal (za 1,2 mrd EUR) manj kot v enakem obdobju lani. Razdolževanje gospodinjstev se je upočasnilo. Obseg kreditov podjetjem in NFI, ki se razdolžujejo tudi v tujini, pa je bil desetino manjši kot pred letom. Tudi razdolževanje bank v tujini se je upočasnilo, v prvih osmih mesecih so se neto razdolžile za 800 mio EUR oz. za okoli 45 % manj kot pred letom. Obseg vlog gospodinjstev in države se je v prvih devetih mesecih povečal, vendar so bila ob koncu tretjega četrtletja zabeležena negativna gibanja. Slabšanje kakovosti bančnih terjatev se je v zadnjih mesecih umirilo. Delež zamud nad 90 dni je bil konec avgusta 14,8 %.

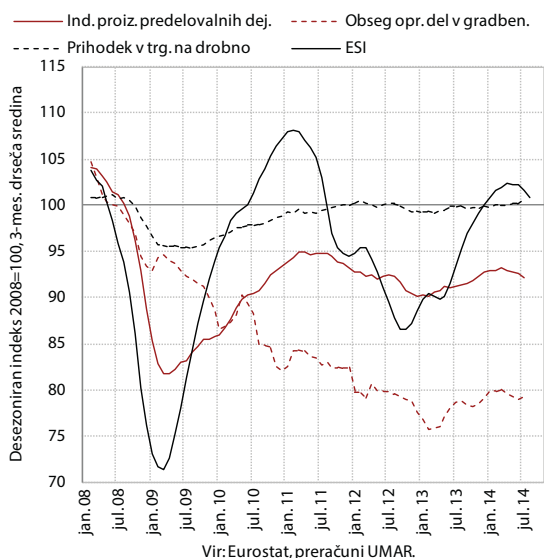
Javnofinančni primanjkljaj (1,058 mrd EUR), ki je bil v prvih osmih mesecih nižji kot v enakem obdobju lani, bo do konca leta višji od predvidenega. Medletno 234,3 mio EUR nižji primanjkljaj je rezultat višje rasti prihodkov kot odhodkov. K rasti prihodkov (5,0 %) so največ prispevali višji prihodki od davka od dohodkov pravnih oseb in davka na dodano vrednost ter višji nedavčni prihodki. Rast odhodkov (2,2 %) pa je bila rezultat visoke rasti investicijskih izdatkov in plačil obresti, saj so bile ostale večje kategorije na podobni ali nižji ravni kot v enakem obdobju lani. Javnofinančni primanjkljaj, ki skoraj v celoti izhaja iz državnega proračuna, je bil po prvih osmih mesecih za okoli 40 mio EUR višji od predvidenega primanjkljaja sprejetega proračuna za leto 2014 (1,018 mrd EUR). Letni primanjkljaj državnega proračuna bo, kot izhaja iz na vladi potrjenega predloga rebalansa, za okoli 200 mio EUR višji od predvidenega (1,215 mrd EUR), in sicer predvsem zaradi višjih odhodkov.

tekoča gospodarska gibanja

Mednarodno okolje

Kratkoročni kazalniki gospodarske aktivnosti in kazalniki razpoloženja v evrskem območju ne nakazujejo nadaljnega povečanja gospodarske aktivnosti v tretjem četrtletju. Po julijskem povečanju se je avgusta obseg proizvodnje v predelovalnih dejavnostih zmanjšal za 2,1 % (desez.), medletno je bil nižji za 0,3 %. Opazno so se avgusta zmanjšala tudi nova naročila v predelovalnih dejavnostih (-2,4 %, desez.), ki so precej nižja kot v začetku leta. Povečal se je prihodek v trgovini na drobno, nadalje se je zvišal tudi obseg opravljenih del v gradbeništvu. Kazalnik gospodarske klime ESI se je oktobra po več mesecih zniževanja nekoliko zvišal in približal dolgoletnemu povprečju. Vrednosti nekaterih drugih kazalnikov razpoloženja (PMI, Ifo, Zew) še naprej kažejo na stagnacijo gospodarske aktivnosti v evrskem območju in nekaterih naših največjih trgovinskih partnericah (Nemčija).

Slika 1: Kratkoročni kazalniki gospodarske aktivnosti v evrskem območju

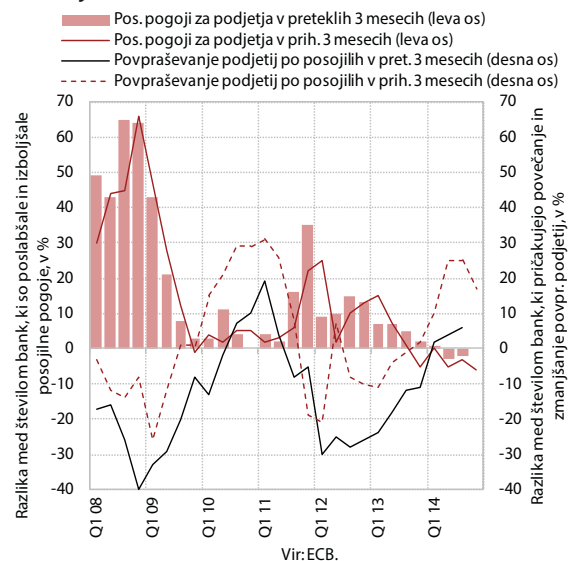


EK je v jesenski napovedi močno znižala napovedi rasti za evrsko območje, vendar je ohranila pričakovanja o nadaljnjem okrevanju v naslednjem letu. Evrskemu območju za letos napoveduje 0,8-odstotno rast BDP (0,6 o. t. manj kot spomladi), za drugo leto pa 1,1-odstotno rast (0,7 o. t. manj kot spomladi), največja znižanja pa so bila pri naših glavnih trgovinskih partnericah (Nemčija, Italija, Francija, Avstrija). Med razlogi za nižje napovedi EK navaja nizko rast v prvi polovici leta, slabo razpoloženje v gospodarstvu in uresničitev nekaterih negativnih tveganj. Nižja od pričakovanj bo predvsem rast investicij, ki naj bi bila po spomladanski napovedi eden izmed ključnih dejavnikov okrevanja. Na nižje tuje povpraševanje pomembno vplivajo geopolitična tveganja in manj ugodni obeti v svetovnem gospodarstvu, saj je tudi IMF v oktobru znižal napovedi svetovne gospodarske rasti in trgovine. Tveganja za okrevanje rasti v evrskem

območju v naslednjem letu ostajajo visoka in povezana z geopolitičnimi napetostmi, nestabilnostjo finančnih trgov in nepopolnim izvajanjem strukturnih reform v državah članicah.

Posojilni pogoji za podjetja in gospodinjstva so se v tretjem četrtletju znova izboljšali, neto tok kreditov v evrskem območju pa ostaja negativen. Rezultati ankete ECB o bančnih posojilih kažejo, da so se ti za podjetja v tretjem četrtletju izboljšali, vendar so v primerjavi z dolgoletnim povprečjem še vedno precej strožji. Glavni dejavnik izboljšanja je bila večja likvidnost bank in lažji dostop do finančnih sredstev na trgu¹, medtem ko so se pričakovanja bank glede gospodarskega okrevanja v evrskem območju poslabšala in negativno vplivala na posojilne pogoje. Posojilni pogoji za podjetja so se izmed največjih evrskih držav izboljšali v Nemčiji in Franciji, zaostriili na Nizozemskem ter ostali nespremenjeni v Italiji in Španiji. Posojilni pogoji za gospodinjstva so se v tretjem tromesečju izboljšali za potrošniške kredite in stanovanjska posojila. V naslednjem četrtletju banke pričakujejo nadaljnjo izboljšanje posojilnih pogojev in povečanje povpraševanja po posojilih s strani podjetij in gospodinjstev. Kljub izboljšanju posojilnih pogojev za podjetja in gospodinjstva po podatkih ECB neto tok kreditov v evrskem območju ostaja negativen, a podatki nakazujejo da so se razmere konec tretjega četrtletja nekoliko izboljšale.

Slika 2: ECB anketa o posojilnih pogojih v evrskem območju



ECB je obrestne mere oktobra ohranila nespremenjene. Obrestne mere za operacije glavnega refinanciranja, odprto ponudbo mejnega depozita in mejnega posojila ostajajo nespremenjene (0,05 %, 0,20 % in 0,30 %). ECB je oktobra potrdila in objavila podrobnosti izvajanja

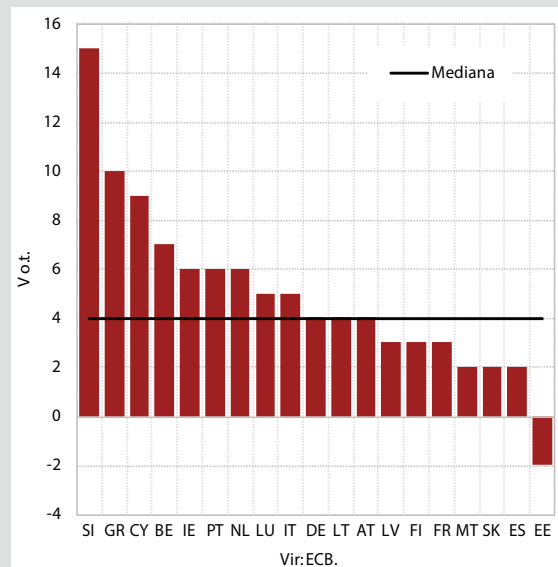
¹ Po rezultatih raziskave ECB je v ciljno usmerjenih operacijah dolgoročnejšega refinanciranja (TLTRO) sodelovalo 44 % vprašanih bank. Banke navajajo, da je bil glavni motiv sodelovanja povečanje donosnosti sredstev.

Okvir 1: Stresni testi

Evropska centralna banka je izvedla celovito oceno poslovanja bank v okviru priprav na vzpostavitev mehanizma enotnega nadzora bančnega sistema in tudi zaradi povečanja zaupanja v evrski bančni sistem. V celovito oceno sta bili združeni dve komponenti, in sicer pregled kakovosti sredstev in stresni testi, ki so bili izvedeni za triletno obdobje 2014 do 2016 z izhodiščem 31. decembra 2013. Vključenih je bilo 130 sistemsko pomembnih bank iz evrskega območja, med njimi tudi tri slovenske banke (NLB, NKBM in SID banka). Rezultati stresnih testov so izkazali možni primanjkljaj za 25 bank, od tega dve slovenski, (NLB in NKBM).¹ Po neugodnem scenariju je bil ugotovljen skupni primanjkljaj kapitala v višini 24,6 mrd EUR. NLB in NKBM pa sta izkazali primanjkljaj v skupni višini 65 mio EUR, ki ga bosta pokrili z zadržanimi dobički, s čimer ne bo dodatnih pritiskov na javnofinančne odhodke.

Slovenske banke so zabeležile najvišje znižanje kapitalske ustreznosti po opravljenem stresnem testu s predpostavkami iz neugodnega scenarija. Ocenjujemo, da so k rezultatom slovenskih bank pomembno prispevale predpostavke, vključene v stresne teste, in pozna sanacija slovenskega bančnega sistema, ki se je pričela konec leta 2013, zato v tako kratkem času ni bilo vidnejših učinkov. Predpostavke, vključene v stresne teste, so izhajale iz zimskih napovedih EK, ki so bile za Slovenijo še razmeroma neugodne². Poleg teh so bile v neugoden scenarij vključene dodatne predpostavke³, ki se nanašajo na razmere v bančnem sistemu. Te so bile v Sloveniji ob koncu leta 2013 še izredno slabe. Vsa tveganja v bančnih bilancah tako še niso bila ustrezno vrednotena, prav tako se je v letu 2013 povečalo število stečajev, kar nakazujejo razmeroma slabi rezultati pregleda kakovosti bančnih sredstev, saj se je kapitalska ustreznost NLB in NKBM po opravljenih pregledih znižala za 1,5 oziroma 3,9 odstotne točke.⁴ V letu 2014 so se razmere v bančnem sistemu pričele postopoma izboljševati, vendar ugotavljamo, da je ostal zelo ranljiv. Pogoji zadolževanje za podjetniški sektor ostajajo razmeroma neugodni. To po naši oceni še naprej odvrča komitente z boljšo bonitetno oceno od slovenskih bank in tudi zavira izboljševanje razmer v slovenskem bančnem sistemu.

Slika 3: Znižanje kapitalske ustreznosti po neugodnem scenariju



Vir: ECB.

¹ SID banka bi po neugodnem scenariju iz stresnih testov izkazovala 14,5-odstotno kapitalsko ustreznost.

² Pri osnovnem scenariju so bile uporabljene dejanska napovedi makroekonomskih kazalcev, pri neugodnem scenariju pa so bile slabše za dodane šoke. Po neugodnem scenariju bi se tako v letih 2014 do 2016 BDP v Sloveniji znižal za 3,3 %, cene bi se v tem obdobju povečale za 0,7 %, brezposelnost pa bi se do konca leta povečala na 13,3 %. Predpostavljeno je tudi 18-odstotno znižanje cen stanovanj in 6-odstotno znižanje poslovnih nepremičnin.

³ (i) večjih donosnosti obveznic, kar je povezano s preobratom dojemanja tveganj v razvijajočih se državah (ii) nadaljevanju slabšanja kakovosti bančne aktive v izpostavljenih državah s šibkim povpraševanjem in nestabilnim bančnim sistemom, (iii) zavlačevanje reform, kar bi še bolj ogrozilo vzdržnost javnih financ, in (iv) neustrezno sanacijo bank, kar bi ogrozilo razpoložljivost tržnih virov financiranja.

⁴ Pri NKBM je bilo poslabšanje najizraziteje med vsemi 25 bankami, ki stresnega testa niso uspešno prestale.

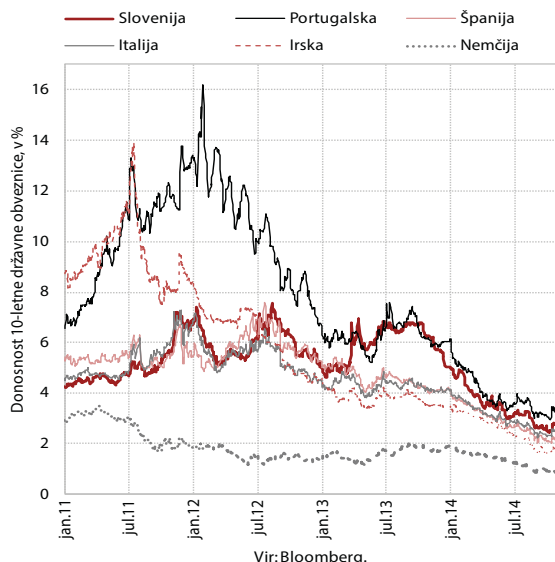
Tabela 1: Obrestne mere denarnega trga in menjalni tečaj nacionalne valute za EUR

Obrestne mere	povprečje, v %				sprememba, v b. t.	
	2013	X 13	IX 14	X 14	X 14/IX 14	X 14/X 13
3-mesečni EURIBOR	0,220	0,226	0,097	0,083	-1,4	-14,3
3-mesečni LIBOR za USD	0,268	0,242	0,234	0,232	-0,2	-1,0
3-mesečni LIBOR za CHF	0,021	0,020	0,009	0,009	0,0	-1,1
Tečaj	povprečje				sprememba, v %	
	2013	X 13	IX 14	X 14	X 14/IX 14	X 14/X 13
EUR/USD	1,328	1,365	1,290	1,267	-1,8	-7,2
EUR/CHF	1,231	1,232	1,208	1,208	0,0	-1,9
EUR/GBP	0,849	0,847	0,791	0,789	-0,3	-6,9
EUR/JPY	129,66	133,32	138,39	136,85	-1,1	2,6

Vir: Euribor, ECB, preračuni UMAR.

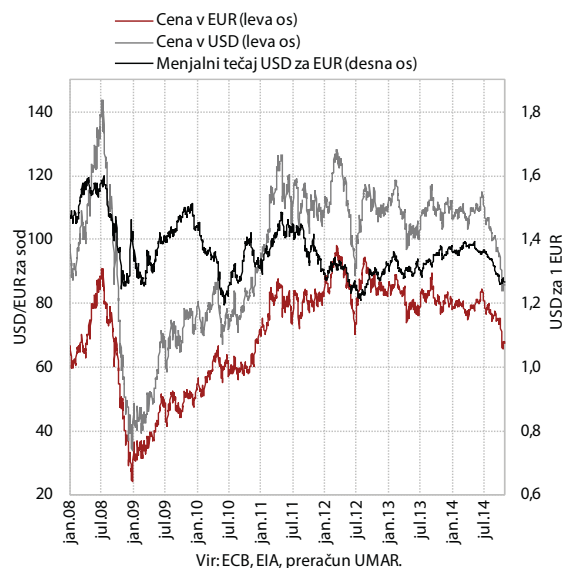
programov nakupa listinjenih vrednostnih papirjev (ABSPP) in kritih obveznic (CBPP). Programa se bosta začela izvajati v zadnjem četrtletju letos za obdobje najmanj dveh let, njun namen pa je okrepiti delovanje transmisijskega mehanizma denarne politike in sprostiti kreditiranje gospodarstva v evrskem območju.

Slika 4: Donosnosti 10-letnih državnih obveznic



Cene nafte so se oktobra močno znižale. Cena nafte Brent, ki se je v zadnjih štirih mesecih znižala za več kot 20 %, je oktobra v povprečju znašala 87,4 USD za sod, kar je najnižja vrednost po decembru leta 2010. K padcu cen je, poleg slabih gospodarskih obetov v EU in na Kitajskem ter posledično nižjem povpraševanju, prispevala predvsem povečana ponudba nafte iz držav, ki niso članice OPEC. V primerjavi z evrom se je okrepila vrednost ameriškega dolarja, kljub temu pa so se cene nafte, izražene v EUR, v zadnjih mesecih močno znižale, in sicer pod 70 EUR na sod. Septembra so se znova znižale tudi cene neenergetskih surovin (-3,7 %) in dosegle najnižje ravni v zadnjih štirih letih.

Slika 5: Cena sode nafte Brent in menjalni tečaj USD/EUR



Slika 6: Dolarske cene neenergetskih surovin

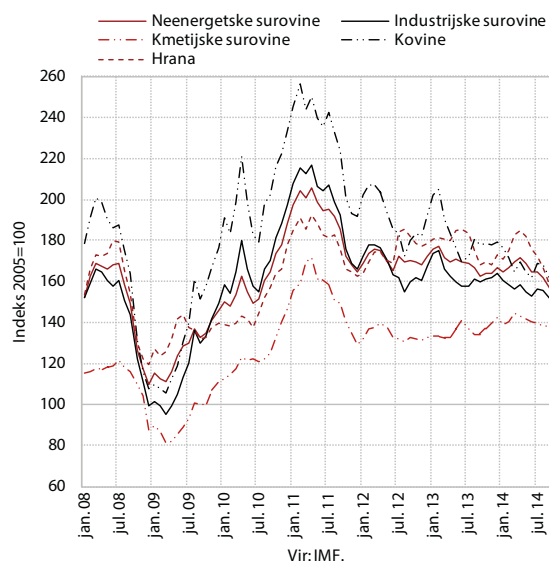


Tabela 2: Cene nafte in neenergetskih surovin

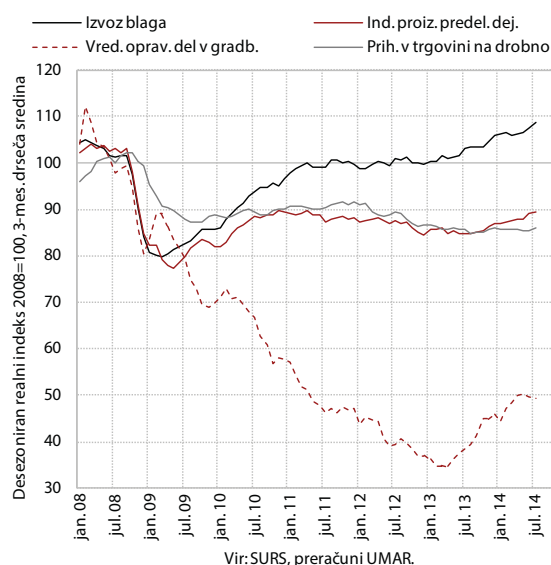
Nafta	povprečje				sprememba, v %	
	2013	X 13	IX 14	X 14	X 14/IX 14	X 14/X 13
Brent USD	108,56	109,08	97,09	87,43	-9,9	-19,8
Brent EUR	81,66	79,98	76,43	69,46	-9,1	-13,2
Surovine	sprememba, v %					
	2013/2012		X 14/IX 14		X 14/X 13	
Neenergetske surovine	-1,2		-3,7		-4,1	
Hrana	1,1		-5,2		-6,1	
Kmetijske surovine	1,4		-0,2		2,7	
Kovine	-4,2		-4,0		-9,1	

Vir: EIA, ECB, IMF, preračuni UMAR.

Gospodarska gibanja v Sloveniji

Vrednosti **kratkoročnih kazalnikov gospodarske aktivnosti** v Sloveniji se nadalje postopoma izboljšujejo. Realni izvoz blaga se povečuje. Rast obsega proizvodnje predelovalnih dejavnosti se je sredi leta sicer nekoliko upočasnila, krepitev gradbene aktivnosti pa zaustavila (vendar ostaja višja kot na začetku leta). V letošnjem letu se nadalje povečuje nominalni prihodek v tržnih storitvah, v zadnjih mesecih pa znova tudi v trgovini na debelo. Po stagnaciji v prvi polovici leta se povečuje tudi realni prihodek v trgovini na drobno, ki pa ostaja nizek.

Slika 7: **Kratkoročni kazalniki gospodarske aktivnosti v Sloveniji**



Vir: SURS, preračuni UMAR.

Tabela 3: **Izbrani mesečni kazalniki gospodarske aktivnosti v Sloveniji**

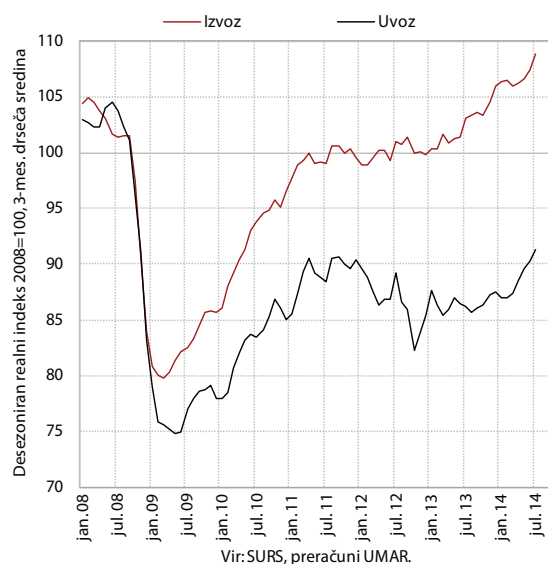
v %	2013	VIII 14/ VII 14	VIII 14/ VIII 13	I-VIII 14/ I-VIII 13
Izvoz, nominalno ¹	2,5	7,2	5,2	4,3
blago	1,8	4,4	5,6	4,9
storitve	5,6	19,2	4,1	1,9
Uvoz, nominalno ¹	-1,5	7,6	7,2	4,8
blago	-1,9	6,1	6,8	3,8
storitve	1,4	16,3	9,9	11,4
Industrijska proizvodnja, realno	-0,9	-2,0 ²	4,5 ³	3,7 ³
v predelovalnih dejavnostih	-1,5	-1,6 ²	4,8 ³	3,2 ³
Gradbeništvo-vrednost opravljenih gradbenih del, realno	-2,6	-1,8 ²	27,7 ³	34,5 ³
Trgovina na drobno – realni prihodek	-3,7	0,5 ²	0,8 ²	-0,2 ³
Storitvene dejavnosti (brez trgovine) – nominalni prihodek	-0,3	0,5 ²	5,6 ³	3,5 ³

Viri: BS, Eurostat, SURS, preračuni UMAR.

Opombe: ¹plačilnobilančna statistika, ²desezonirani podatki, ³delovnim dnem prilagojeni podatki.

Avgusta se je nadaljevala rast realnega **izvoza in uvoza blaga** (desez.).² Rast izvoza blaga ostaja predvsem posledica povečanja izvoza v EU, avgusta je bil nekoliko večji tudi izvoz izven EU. V prvih osmih mesecih je bil izvoz blaga medletno večji za 5,6 % (po orig. podatkih). Po razpoložljivih podatkih³ je bila to predvsem posledica večjega izvoza na Hrvaško, v Nemčijo, Avstrijo in Italijo, med pomembnejšimi trgovinskimi partnericami pa je izvoz letos v Francijo in Rusijo manjši kot v enakem obdobju lani. Rast realnega uvoza blaga se je avgusta še nekoliko okrepila. V prvih osmih mesecih je bil po originalnih podatkih medletno večji za 3,0 %.

Slika 8: **Blagovna menjava – realno**



Vir: SURS, preračuni UMAR.

V zadnjih mesecih se **nominalni izvoz in uvoz storitev zmanjšujeta** (desez.).⁴ Padanje izvoza storitev je posledica zmanjšanja izvoza ostalih poslovnih in skupine drugih storitev⁵ (ocenjujemo, da zlasti komunikacijskih). Izvoz potovanj se od drugega četrtletja lani ohranja na podobni ravni, rast izvoza transporta pa se nadaljuje. Avgusta se je nadaljevalo tudi zmanjšanje uvoza storitev, ki izhaja iz padanja uvoza potovanj in skupine drugih storitev, medtem ko se nadaljuje rast uvoza transporta in ostalih poslovnih storitev. Po originalnih podatkih je bil nominalni izvoz storitev v prvih osmih mesecih medletno večji za 1,9 %, uvoz pa zaradi rasti v drugi polovici lanskega leta za 11,4 %.

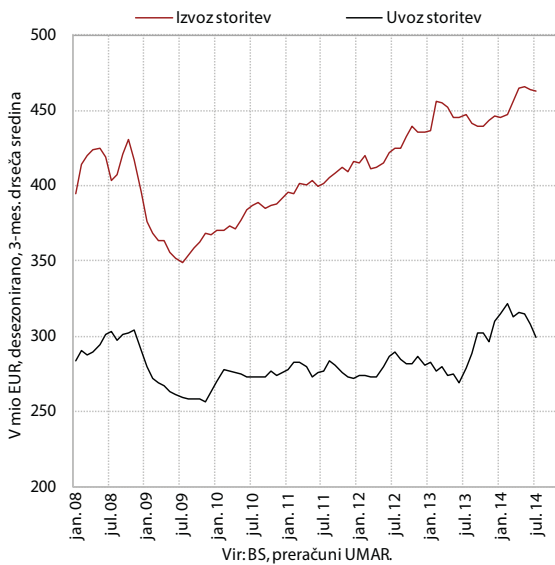
² Ocena realnega izvoza blaga je narejena na podlagi nominalnega izvoza po zunanjetrgovinski statistiki in cen industrijskih proizvodov proizvajalcev na tujem trgu, ocena realnega uvoza blaga pa na podlagi nominalnega uvoza po zunanjetrgovinski statistiki in indeksa uvoznih cen.

³ Podrobni podatki o strukturi zunanje trgovine so razpoložljivi za sedem mesecev.

⁴ Po plačilnobilančni statistiki.

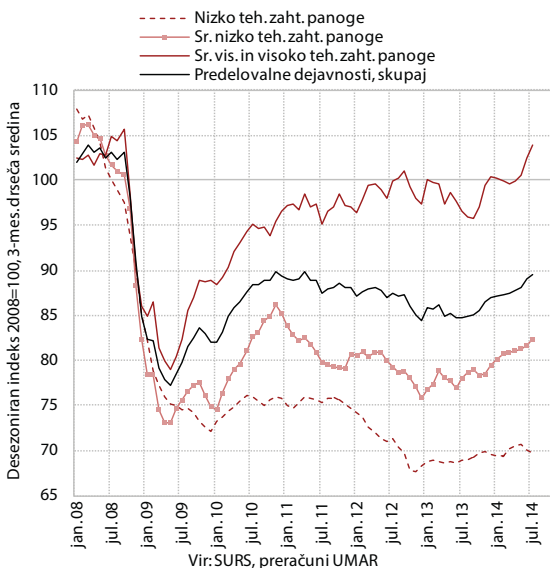
⁵ V skupino druge storitve pri desezoniranju vključimo komunikacijske, gradbene, finančne, računalniške in informacijske, osebne, kulturne in rekreacijske, državne storitve, zavarovanja ter licence, patente in avtorske pravice. Vse naštetje skupaj predstavljajo slabo petino izvoza storitev in slabo tretjino uvoza storitev.

Slika 9: Storitvena menjava – nominalno



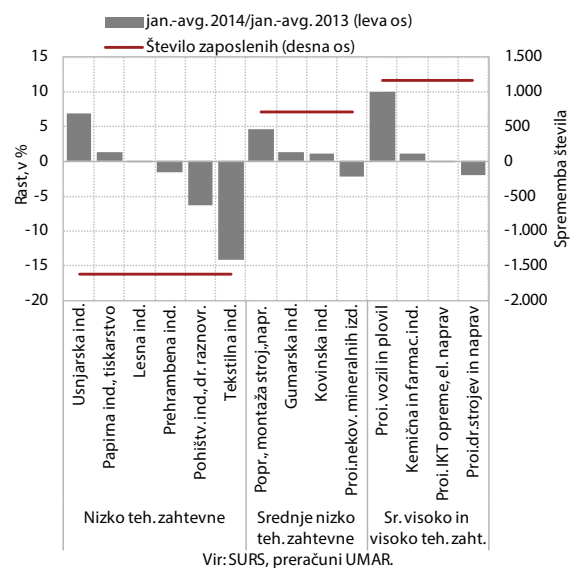
Obseg proizvodnje v **predelovalnih dejavnostih** se je avgusta po izrazitejši rasti v predhodnih dveh mesecih znižal, vendar je ostal višji kot v prvi polovici leta. Nižji kot julija je bil v vseh treh skupinah panog po tehnološki zahtevnosti. V srednje nizko in tehnološko bolj zahtevnih panogah se je znižal po rasti v predhodnih mesecih in tako ostal višji kot v prvi polovici leta. Nadalje pa se je zmanjšal v nizko tehnološko zahtevnih panogah, v katerih je padel na raven prvega četrletja. V prvih osmih mesecih je bil obseg proizvodnje v primerjavi z enakim obdobjem lani večji za 3,2 % (del. dnem prilagojeno). Lanske ravni najbolj (za več kot 10,0 %) presegata usnjarska industrija (predvsem zaradi učinka osnove) ter proizvodnja IKT opreme in električnih naprav.

Slika 10: Obseg proizvodnje v predelovalnih dejavnostih



Število zaposlenih v predelovalnih dejavnostih, ki se je letos nehlo zmanjševati, je po prvih osmih mesecih podobno kot v enakem obdobju lani⁶. V večini panog se je njihovo število povečalo, najbolj v proizvodnji vozil in plovil (za desetino). Manjše kot v enakem obdobju lani pa je ostalo predvsem v nekaterih nizko tehnološko zahtevnih panogah. Poleg prehranske je bilo manj zaposlenih še v pohištveni in tekstilni industriji (skupaj za okoli 1.700), kjer se je od začetka krize njihovo število najbolj zmanjšalo (za okoli 17.000)⁷. V srednje nizko in tehnološko bolj zahtevnih panogah se je število zaposlenih v prvih osmih mesecih večinoma povečalo, skupaj za okoli 1.900 oseb (okoli 1.300 v proizvodnji vozil in plovil).

Slika 11: Zaposlenost v predelovalnih dejavnostih



Gradbena aktivnost se je avgusta nekoliko umirila, vendar je ostala precej višja kot lani. Vrednost opravljenih gradbenih del se je avgusta znižala za 1,8 % (desez.). Gradbena aktivnost se je v drugi polovici lanskega in na začetku letošnjega leta sicer precej okrepila, sredi letošnjega leta pa nekoliko znižala. Krepitev in relativno visoka raven aktivnosti sta posledica gradnje inženjerskih objektov: zaključujejo se evropsko sofinancirani projekti ob izteku finančne perspektive, predvsem projekti komunalne infrastrukture. V zadnjem letu se je – po znatnem padcu v preteklih letih – zmerno povečala tudi gradnja nestanovanjskih stavb.

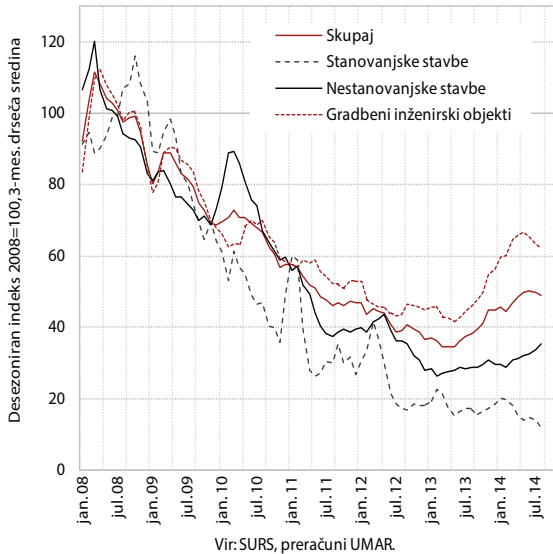
Zniževanje zaloge pogodb v gradbeništvu v zadnjih mesecih kaže na umirjanje gradbene aktivnosti. Po lanskem znatnem povečanju (35,5 %) se je v prvi polovici letošnjega leta znižala za 7,4 %, julija in avgusta pa za nadaljnjih 8,2 %. Zaloge pogodb se letos znižuje v vseh treh segmentih gradbeništvu, najbolj v gradnji

⁶ Glej tudi Tabelo 4.

⁷ V povprečju je bil največji padec zaposlenosti od začetka krize v nizko tehnološko zahtevnih panogah (okoli 27.000 zaposlenih), v prvih osmih mesecih pa je njihovo število medletno padlo za okoli 1.600.

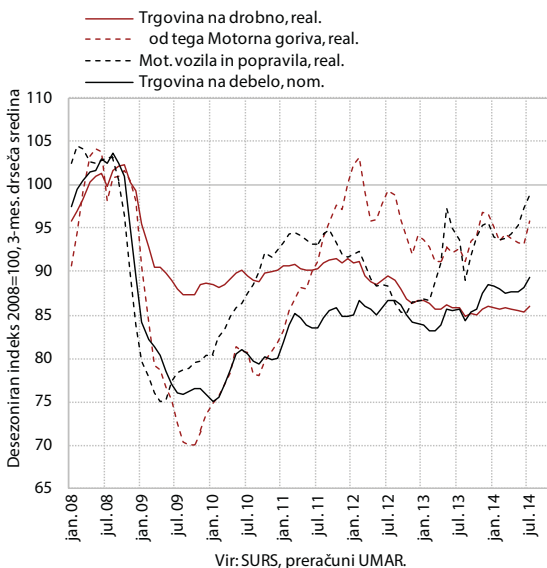
stanovanjskih stavb (kjer se je več kot prepolovila). Glede na enak mesec lani je zaloga pogodb višja v gradnji inženirskih objektov; v gradnji stavb, stanovanjskih in nestanovanjskih, pa nižja.

Slika 12: Vrednost opravljenih gradbenih del



Prihodek v **trgovini** na drobno in na debelo se je avgusta povečal drug mesec zapored, v trgovini z motornimi vozili pa je kljub zmanjšanju ostal na visoki ravni (desez.). V trgovini na drobno se je po stagnaciji od lanske pomladi prihodek povečal predvsem zaradi višje prodaje neživil in motornih goriv. Po nekaj mesečni prekinitvi se znova povečuje tudi v trgovini na debelo. V trgovini z motornimi vozili in njihovimi popravili pa se je zmanjšal, vendar je ob rasteh v preteklem letu in pol ostal na visoki ravni.

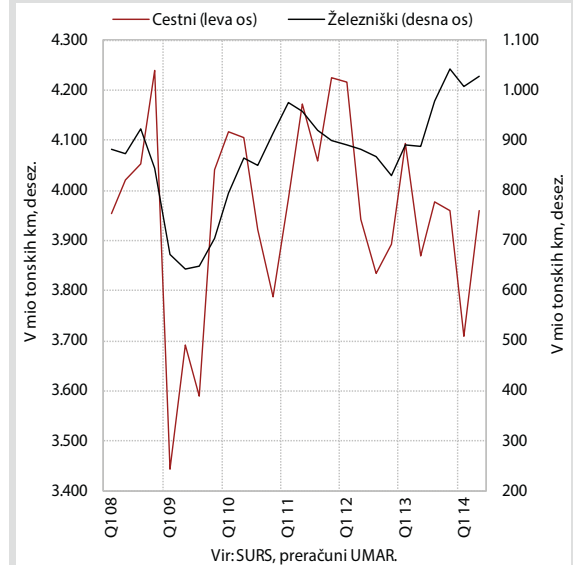
Slika 13: Prihodek v trgovinskih panogah



Okvir 2: Obseg cestnega in železniškega blagovnega prometa v 2. četrtletju 2014

Obseg cestnega blagovnega prometa se je po zmanjševanju od sredine lanskega leta v drugem četrtletju povečal, obseg železniškega pa je ostal na visoki ravni. Obseg cestnega blagovnega prometa se je povečal v notranjem in mednarodnem prometu. Obseg prevozov znotraj Slovenije je ostal nižji kot v enakem obdobju lani (-2,2 %), obseg mednarodnih pa višji (2,9 %). Večji je bil predvsem prevoz (izključno) po tujini (za desetino¹), nekoliko pa se je povečal tudi delež prevozov, ki jih slovenski prevozniki opravijo za tujega naročnika². Obseg železniškega blagovnega prometa po močni lanskoletni rasti ostaja na visoki ravni. V primerjavi z enakim obdobjem lani je višji (15,7 %) predvsem zaradi velikega povečanja izvoza storitev železniškega prometa³.

Slika 14: Obseg cestnega in železniškega blagovnega prometa



¹ Obseg vseh prevozov je dvakrat višji kot pred desetimi leti, v notranjem prometu je enak, povečal pa se je obseg prevozov po tujini, ki je skoraj sedemkrat višji in predstavlja več kot 40 % vseh.

² Po podatkih BS pa se je izvoz storitev v cestnem transportu povečal za 8,7 %.

³ Izvoz železniških storitev je bil po podatkih BS višji za 39,7 %.

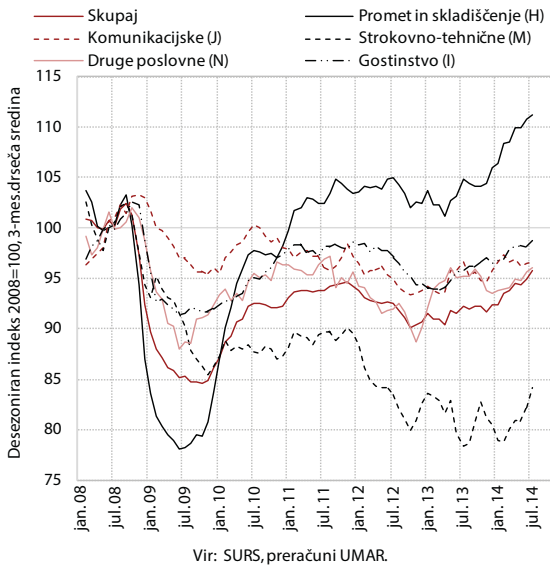
Nominalni prihodek v **tržnih storitvah** (brez trgovine)⁸ se je avgusta nadalje povečal (desez.). Povečal se je v večini glavnih tržnih storitev in bil večinoma tudi medletno višji. Kljub stagnaciji v avgustu so k rasti prihodka tržnih storitev v letošnjem letu največ prispevale prometne⁹. Podobno dinamiko rasti ima tudi gostinski prihodek, ki se je ob povečanju števila prenočitev avgusta najbolj povečal. V strokovno-tehničnih storitvah se prihodek letos močno povečuje predvsem zaradi rasti v arhitekturno-

⁸ Gre za dejavnosti H–N po SKD 2008, za katere velja Uredba Sveta (ES) št. 1165/98 o kratkoročnih statističnih kazalnikih.

⁹ Prihodek prometnih storitev se je v omenjenem obdobju zelo povečal, v okviru tržnih storitev pa prometne ustvarijo več kot tretjino prihodka.

projektantskih storitvah, ki so lani dosegle najnižje ravni po začetku krize. Rast prihodka zaposlovalnih dejavnosti pa je prispevala k rasti prihodka *drugih raznovrstnih poslovnih storitev* v letošnjem letu. Prihodek se je letos nekoliko zmanjševal le v *informacijsko-komunikacijskih storitvah*, predvsem zaradi padca v telekomunikacijski dejavnosti.

Slika 15: Nominalni prihodek v tržnih storitvah (brez trgovine)



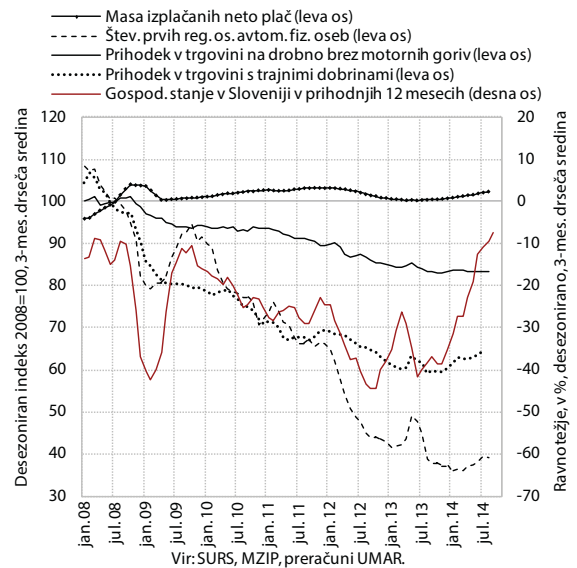
Med kazalniki **dohodka gospodinjstev** se je masa neto plač septembra nadalje povečala (desez.). V prvih devetih mesecih je bila realno za 0,8 % višja kot pred letom (lani v enakem obdobju -4,0 %). Transferji posameznikom in gospodinjstvom¹⁰ so bili v prvih osmih mesecih medletno realno nižji za 0,7 % (lani v enakem obdobju 2,2 %). Konec septembra je obseg potrošniških in ostalih posojil ostal medletno nižji (-8,3 %), obseg stanovanjskih pa nekoliko višji (1,4 %). Po precejšnjem zmanjšanju v letu 2013 se od sredine letošnjega leta opazno krepi obseg vlog gospodinjstev v bankah, ki je bil septembra medletno višji za 3,4 %.

Med kazalniki **potrošnje gospodinjstev** je potrošnja za trajne dobrine¹¹ avgusta ostala na podobni ravni kot mesec prej, nadalje pa se je izboljšalo zaupanje potrošnikov. Prihodek v trgovini na drobno brez motornih goriv stagnira od začetka leta (desez.). V segmentih prodaje trajnih dobrih se prihodek letos povečuje predvsem v trgovini z gospodinjskimi napravami (v prvih osmih mesecih je medletno višji za 11,7 %), v trgovini s pohištvom pa stagnira na precej nizki ravni. Število prvih registracij osebnih vozil fizičnih oseb, ki se je v zadnjih

¹⁰ Po konsolidirani bilanci javnega financiranja MF, brez štipendij. Od maja 2013 se namreč sredstva za štipendije izplačujejo iz sredstev za namenske odhodke oz. rezerv.

¹¹ Prihodek v trgovini s pohištvom, gospodinjskimi napravami, gradbenim materialom, avdio in video zapisi v specializiranih prodajalnah ter prve registracije osebnih vozil fizičnih oseb.

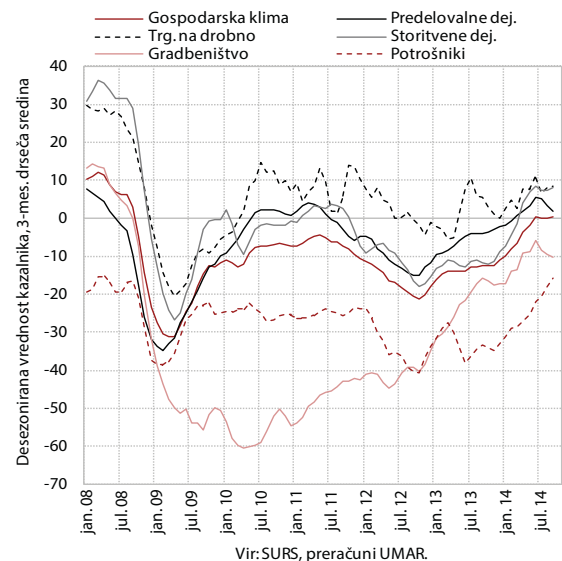
Slika 16: Izbrani kazalniki dohodka in potrošnje gospodinjstev



mesecih večinoma povečevalo (desez.), je v prvih devetih mesecih ostalo medletno nižje za 13,4 %. Oktobra se je nadalje izboljšalo razpoloženje potrošnikov, ki je doseglo predkrizne ravni. K izboljšanju je prispeval predvsem večji optimizem potrošnikov glede prihodnjega gospodarskega stanja v Sloveniji.

Razpoloženje v gospodarstvu, ki se je od maja ohranjalo na podobnih ravneh, se je oktobra nekoliko izboljšalo. Poleg potrošnikov se je zaupanje izboljšalo v večini dejavnosti, podobno kot v prehodnih mesecih je ostalo le v predelovalnih dejavnostih.

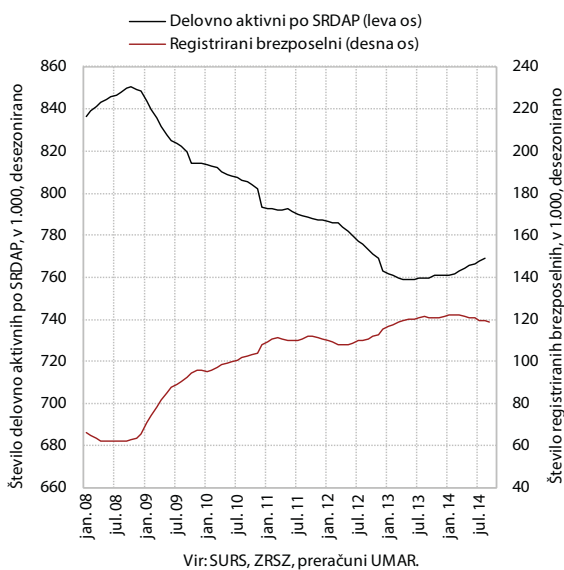
Slika 17: Poslovne tendence



Trg dela

Izboljševanje razmer na **trgu dela** se je v zadnjih mesecih nadaljevalo. Število delovno aktivnih¹², ki se je v začetku letošnjega leta začelo močnejše povečevati, se je avgusta nadalje povečalo (desez.). V prvih osmih mesecih je bilo njihovo število večje zlasti v posameznih dejavnostih tržnih storitev¹³ (najbolj v zaposlovalnih dejavnostih, za 45,3 %), izobraževanju in zdravstvu. Zaradi večjega števila samozaposlenih je bilo večje tudi v kulturnih, razvedrilnih in rekreacijskih ter drugih dejavnostih.

Slika 18: Delovno aktivni po registru in registrirani brezposelni



¹² Po statističnem registru delovno aktivnega prebivalstva; to so zaposlene in samozaposlene osebe brez samozaposlenih kmetov.

¹³ Večje je bilo v drugih raznovrstnih dejavnostih, strokovnih, znanstvenih in tehničnih, v informacijskih dejavnostih ter v prometu in skladiščenju. Nižje pa je bilo v finančni in zavarovalniški dejavnosti, trgovini, vzdrževanju in popravilu motornih vozil.

Tabela 4: Delovno aktivni po področjih dejavnosti

	Število v 1.000				Sprememba števila	
	2013	VIII 13	VII 14	VIII 14	VIII 14/ VIII 13	I-VIII 14/ I-VIII 13
Predelovalne dejavnosti	177,7	177,3	178,4	178,5	1.212	271
Gradbeništvo	54,3	55,5	55,4	55,1	-440	-306
Tržne storitve	333,1	332,8	340,1	340,5	7.714	4.109
od tega Trgovina, vzdrževanje in popravila motornih vozil	104,2	103,5	103,8	103,7	180	-881
Javne storitve	170,1	169,2	170,4	170,0	801	749
Dej. javne uprave in obrambe, dej. obvezne socialne varnosti	49,1	49,2	49,1	48,9	-235	-347
Izobraževanje	65,4	64,4	65,0	64,7	380	568
Zdravstvo in socialno varstvo	55,6	55,7	56,3	56,3	656	528
Drugo	58,4	58,4	57,7	57,6	-807	-2.984

Vir: SURS, preračuni UMAR.

Tabela 5: Kazalniki gibanj na trgu dela

v %	2013	VIII 14/ VII 14	VIII 14/ VIII 13	I-VIII 14/ I-VIII 13
Aktivno prebivalstvo	-0,7	-0,2	0,7	0,4
Formalno delovno aktivni	-2,0	0,1 ¹	1,1	0,2
Zaposlene osebe	-2,6	0,0	0,9	0,3
Registrirani brezposelni	8,8	-0,3 ¹	-1,6	1,7
Povprečna nominalna bruto plača	-0,2	0,0 ¹	0,7	1,0
zasebni sektor	0,6	-0,7 ¹	0,1	1,5
javni sektor	-1,3	0,3 ¹	1,8	0,5
v tem: sektor država	-2,5	0,3 ¹	1,7	0,2
	2013	VIII 13	VII 14	VIII 14
Stopnja registrirane brezposelnosti (v %), desezonirano	13,1	13,2	13,0	13,0
Povprečna nominalna bruto plača (v EUR)	1.523,18	1.506,88	1.535,66	1.516,93
zasebni sektor (v EUR)	1.404,40	1.391,14	1.421,83	1.393,05
javni sektor (v EUR)	1.740,78	1.720,16	1.750,06	1.751,21
v tem: sektor država (v EUR)	1.716,48	1.694,94	1.714,98	1.723,88

Vir: ZRSZ, SURS, preračuni UMAR.
Opomba: ¹ desezonirani podatki.

Število registriranih brezposelnih se od marca zmanjšuje (desez.) predvsem zaradi večjega zaposlovanja. V tretjem četrtletju se je število brezposelnih zmanjšalo za 1,4 % (desez.), prav toliko je bilo manjše tudi medletno. Septembra je bilo v evidenci brezposelnih prijavljenih 112.560 oseb, kar je 1,8 % manj kot v enakem mesecu lani. V prvih devetih mesecih se je v evidenco prijavilo manj oseb kot v enakem obdobju lani, predvsem oseb, ki so izgubile delo zaradi prenehanja pogodbe za določen čas in iz poslovnih razlogov. Odliv je bil večji kot v enakem obdobju lani predvsem zaradi večjega odliva v zaposlitev, manj pa je bilo kršitev obveznosti in prehoda v neaktivnost. Stopnja registrirane brezposelnosti, ki se je od začetka leta znižala za 0,5 o. t. (desez.), je avgusta ostala nespremenjena (13,0 %, desez.).

Tabela 6: Tokovi v in iz evidence registrirane brezposelnosti

	I-XII 13	I-IX 13	I-IX 14	IX 14
PRILIV	108.344	75.040	71.069	7.934
Iskalci prve zaposlitve	19.071	9.709	10.179	1.667
Iskalci ponovne zaposlitve (izgubili delo)	88.710	65.191	60.811	6.265
Stečaj podjetja	3.732	2.870	2.768	110
Poslovni razlog oz. prisilna poravnava	17.896	13.177	11.409	1.060
Prenehanje pogodbe za določen čas	54.004	39.463	37.059	3.993
Ostalo	13.078	9.681	9.575	1.102
Ostalo (prehodi med evidencami)	563	140	79	2
ODLIV	102.390	78.432	82.524	10.158
Brezposelni dobili delo	65.054	50.995	57.069	6.378
Javna dela	5.423	5.086	5.509	667
Samozaposlitev	5.789	3.452	2.476	324
Prehod v neaktivnost	13.295	9.618	8.892	1.575
Upokožitev	8.511	6.293	5.066	725
Kršitev obveznosti	14.772	10.835	8.865	1.114
Ostalo (prijava v druge evidence, ostalo)	9.269	6.984	7.698	1.091

Vir: ZRSZ.

Povprečna bruto plača na zaposlenega je avgusta ostala nespremenjena. V zasebnem sektorju se je po zmerni rasti v zadnjem letu in pol nekoliko znižala, v javnem pa se je nadaljevala postopna rast iz prvega polletja. Pri tem se je plača nekoliko zvišala v sektorju država in v javnih družbah,¹⁴ kjer sicer mesečno precej niha (desez.). V prvih osmih mesecih je bila povprečna bruto plača v zasebnem sektorju za 1,5 % višja kot v enakem obdobju lani. Po padcu v predhodnem letu je bila nekoliko višja tudi v javnem sektorju (0,5 %), kjer se je, zaradi preteka enega leta od uvedbe zadnjih varčevalnih ukrepov in začetka

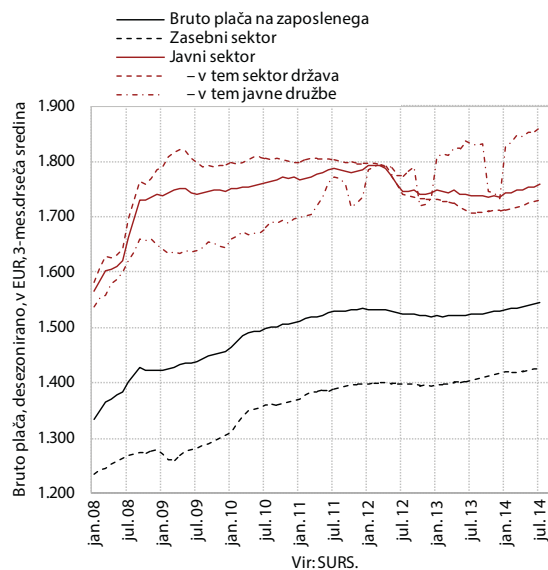
¹⁴ Javne družbe so družbe, nad katerimi ima država nadzor, osnovno merilo nadzora pa je večinski lastniški delež. Mednje sodijo javne gospodarske družbe, banke, zavarovalnice, domovi za ostarele, lekarne ipd.

Tabela 7: Plače po področjih dejavnosti

	Bruto plača na zap., v EUR		Sprememba, v %			
	2013	VIII 2014	2013/2012	VIII 14/ VII 14	VIII 14/ VIII 13	I-VIII 14/ I-VIII 13
Povprečna bruto plača na zaposlenega	1.523,18	1.516,93	-0,2	-1,2	0,7	1,0
Dejavnosti zasebnega sektorja (A-N;R-S)	1.473,47	1.465,73	0,7	-1,9	0,5	1,5
Industrija (B-E)	1.482,76	1.501,35	2,6	-2,0	1,8	3,1
v tem: predelovalne dejavnosti	1.436,53	1.446,95	2,8	-2,6	1,1	3,2
Gradbeništvo	1.188,38	1.174,89	-1,4	-2,8	-1,4	0,1
Tradicionalne storitve (G-I)	1.355,65	1.337,22	0,1	-1,6	0,2	0,8
Ostale tržne storitve (J-N;R-S)	1.691,40	1.657,01	-1,3	-1,7	-0,8	0,0
Dejavnosti javnih storitev (O-Q)	1.670,91	1.672,04	-2,3	0,6	1,2	-0,1
Dejavnost javne uprave in obrambe, dej. obvezne soc. varnosti	1.727,19	1.751,09	-1,4	-0,1	1,9	0,6
Izobraževanje	1.621,86	1.596,79	-3,3	0,2	0,8	-0,3
Zdravstvo in socialno varstvo	1.677,78	1.688,75	-2,0	1,6	1,2	-0,4

Vir: SURS, preračuni UMAR.

Slika 19: Povprečna bruto plača na zaposlenega

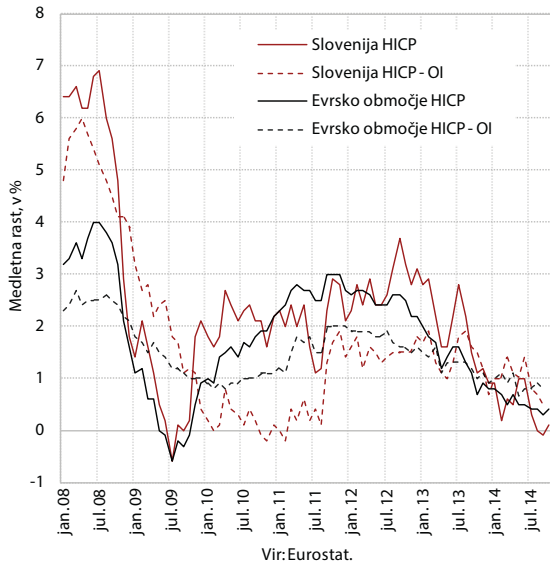


izplačil zadržanih napredovanj javnim uslužbencem aprila letos, nekoliko povišala tudi v sektorju država (0,2 %).

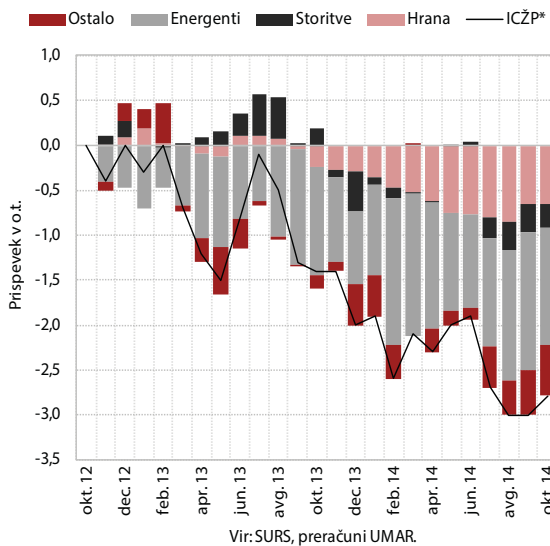
Cene

Oktober so cene ostale medletno nižje (-0,1 %) ¹⁵. K deflaciji prispevajo predvsem nižje cene hrane in energentov. Padec teh cen je največ prispeval k gibanju cen v zadnjih dveh letih, ko se je rast cen znižala za 2,8 o. t. Ob šibkem domačem povpraševanju so letos k poglobitvi padca prispevale tudi nižje cene ostalega blaga (predvsem trajnih in poltrajnih dobrin). Medletna inflacija evrskega območja ostaja nizka (0,4 %) in se je po prvih podatkih Eurostata v primerjavi s septembrom nekoliko zvišala.

¹⁵ Zadnji mesec/enak mesec predhodnega leta.

Slika 20: Dejanska in osnovna inflacija v Sloveniji in evrskem območju


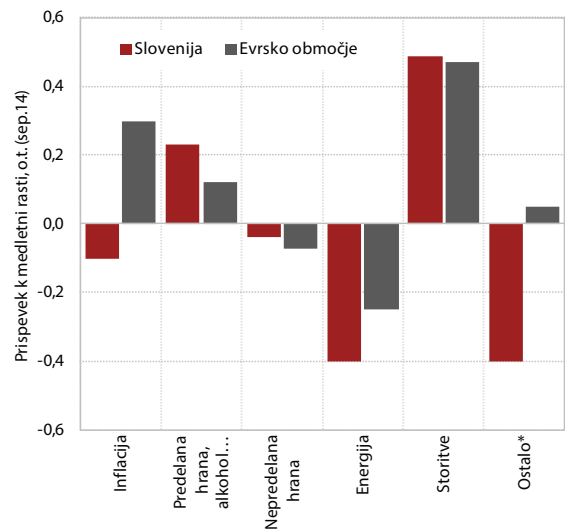
Letošnja rast cen ob nižjih cenah poltrajnih dobrin in energentov ostaja nizka (0,6 %)¹⁶. V prvih devetih mesecih je bila inflacija za 1,0 o. t. nižja kot v enakem obdobju lani. Poleg sezonskih gibanj cen obleke in obutve, katerih prispevek je ob nadaljevanju šibkega povpraševanja in skromni potrošnji v letošnjem letu podoben kot preteklo leto (-0,3 o. t.), so rast znižale nižje cene energentov (-0,2 o. t., lani 0,5 o. t.). Slednje so posledica predvsem nižjih cen tekočih goriv, ki so se ob padcu cen nafte v EUR na svetovnih trgih (-6,7 %) pocenila za 3,5 %. V primerjavi z enakim obdobjem lani se je znižal tudi prispevek cen hrane (za 0,4 o. t. na 0,0 o. t.). Višje so predvsem cene storitev, ki so tudi lani prispevale k rasti cen (1,1 o. t.,

Slika 21: Struktura padca medletne inflacije v zadnjih dveh letih


¹⁶ Zadnji mesec/december predhodnega leta.

lani 1,0 o. t.). Ob šibkem domačem povpraševanju ter trenutnih gibanjih cen hrane in energentov ostaja osnovna inflacija nizka in se giblje nekoliko nad dejansko inflacijo.

Medletna inflacija evrskega območja ostaja nizka. Na gibanje cen v evrskem območju vplivajo podobni dejavniki kot v domačem okolju. Nizko inflacijo so ob gibanju cen surovin na svetovnih trgih zaznamovale predvsem nižje cene energentov, vendar je bil njihov prispevek zaradi nižjega deleža v strukturi potrošnje gospodinjstev manjši kot v Sloveniji. Podoben je prispevek cen storitev, ki so višje tako v Sloveniji kot v državah evrskega območja. Ob nadaljevanju šibkega povpraševanja se je v državah evrskega območja umirila rast cen ostalega blaga, ki v Sloveniji ostajajo šesti mesec zapored nižje.

Slika 22: Inflacija v Sloveniji in evrskem območju


Cene industrijskih proizvodov na domačem trgu so septembra ostale medletno nižje (-1,1 %), na tujih trgih pa so bile prvič po letu 2012 višje (0,6 %). K padcu cen na domačem trgu so prispevale predvsem nižje cene v proizvodnji živil ter proizvodnji IKT opreme in električnih

Tabela 8: Cene industrijskih proizvodov pri proizvajalcih in uvozne cene

Cene industrijskih proizvodov pri proizvajalcih	Sprememba, v %	
	2013/2012	IX 14/IX 13
Skupaj	-0,5	-0,3
Domači trg	-0,3	-1,1
Tuji trg	-0,7	0,6
Uvozne cene	2013/2012	IX 14/IX 13
Skupaj	-0,9	-1,1
Evrsko območje	0,4	-2,0
Izven evrskega območja	-2,6	0,2

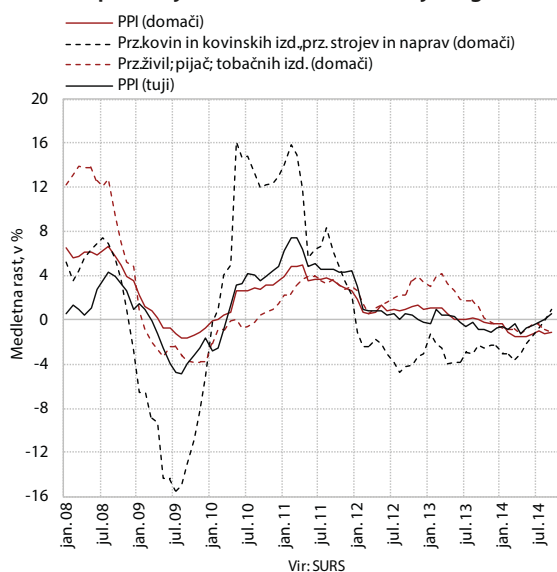
Vir: SURS, preračuni UMAR.

Tabela 9: Razčlenitev HICP na podskupine - september 2014

	Slovenija			Evrsko območje		
	kumulativa %	utež %	prispevek v o.t.	kumulativa %	utež %	prispevek v o.t.
Skupaj HICP	0,6	100,0	0,6	0,1	100,0	0,1
Blago	-0,4	64,8	-0,3	-0,3	57,2	-0,2
Predelana hrana, alkohol, tobak in tobaki izdelki	1,1	16,1	0,2	0,6	12,3	0,1
Nepredelana hrana	1,8	7,5	0,1	-1,8	7,5	-0,1
Ne-energetsko industrijsko blago	-1,7	26,4	-0,4	-0,1	26,7	0,0
Ne-energetsko industrijsko blago, trajne dobrine	-1,4	8,7	-0,1	-0,5	8,4	0,0
Ne-energetsko industrijsko blago, netrajne dobrine	-0,2	8,5	0,0	0,4	8,1	0,0
Ne-energetsko industrijsko blago, poltrajne dobrine	-2,2	9,2	-0,2	1,5	10,2	0,2
Energija	-1,3	14,7	-0,2	-0,9	10,8	-0,1
Električna energija	-3,2	2,8	-0,1	1,6	2,7	0,0
Plin	1,7	1,1	0,0	-3,7	1,8	-0,1
Tekoča goriva	1,3	1,3	0,0	-3,2	0,9	0,0
Trda goriva	-7,7	1,0	-0,1	-0,2	0,1	0,0
Daljinska energija	1,6	0,8	0,0	-2,2	0,6	0,0
Goriva in maziva	-0,6	7,6	0,0	-0,7	4,8	0,0
Storitve	2,9	35,2	1,0	0,8	42,8	0,3
Storitve - stanovanje	4,1	3,2	0,1	1,5	10,5	0,2
Storitve - transport	3,0	6,2	0,2	1,3	7,3	0,1
Storitve - komunikacije	0,4	3,6	0,0	-2,6	3,1	-0,1
Storitve - rekreacija, popravila, osebna nega	3,0	14,3	0,4	1,1	14,7	0,2
Storitve - ostale storitve	2,8	8,0	0,2	1,3	7,2	0,1
HICP brez energije in nepredelane hrane	0,9	77,8	0,7	0,5	81,7	0,4

Vir: Eurostat, preračuni UMAR.
Opomba: Klasifikacija ECB.

Slika 23: Gibanje cen industrijskih proizvodov pri domačih proizvajalcih na domačem in tujih trgih



naprav. Višje pa so bile (prvič po letu 2011) cene v proizvodnji kovin, ki so največ prispevale k višjim cenam na tujih trgih.

Uvozne cene so septembra ostale medletno nižje (-1,1 %).

Na medletni padec so ob nižjih cenah energentov tako kot pretekli mesec vplivale predvsem nižje cene v proizvodnji kemičnih izdelkov (-2,9 %), znova pa so bile višje cene v proizvodnji kovin (2,1 %).

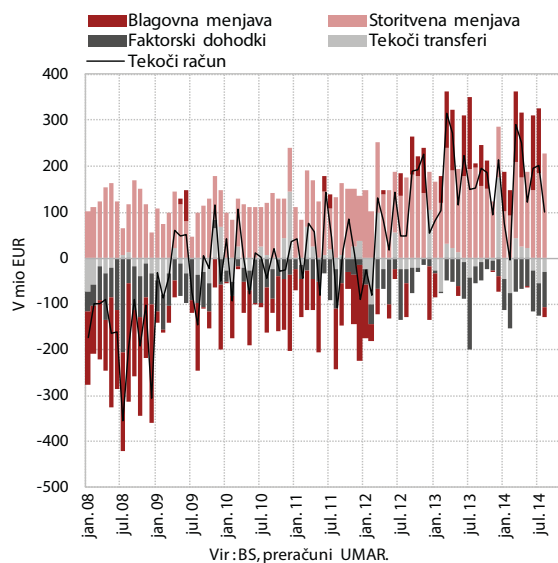
Plačilna bilanca

Presežek na **tekočem računu plačilne bilance** ostaja visok, vendar se znižuje. Predvsem zaradi večjih neto odlivov **faktorskih dohodkov** in manjšega presežka v **storitveni menjavi** je bil presežek tekočega računa v prvih osmih mesecih medletno nižji. Poslabšala se je tudi **bilanca tekočih transferov**. Presežek v **blagovni menjavi** pa je bil medletno višji.

Presežek v **blagovno-storitveni menjavi** je v prvih osmih mesecih ostal podoben kot v enakem obdobju lani. Presežek v **blagovni menjavi** je bil medletno višji predvsem zaradi večjega izvoza v države EU. K medletno nižjemu presežku v **storitveni menjavi** je prispevala predvsem menjava ostalih poslovnih storitev¹⁷, ki se je iz presežka prevesila v primanjkljaj. V menjavi gradbenih storitev so ob stagnaciji izdatkov za investicijska dela, gradnjo in

¹⁷ Med ostale poslovne storitve spadajo operativni zakup, posredovanja ter razne poslovne, profesionalne in tehnične storitve.

Slika 24: Komponente salda tekočega računa plačilne bilance

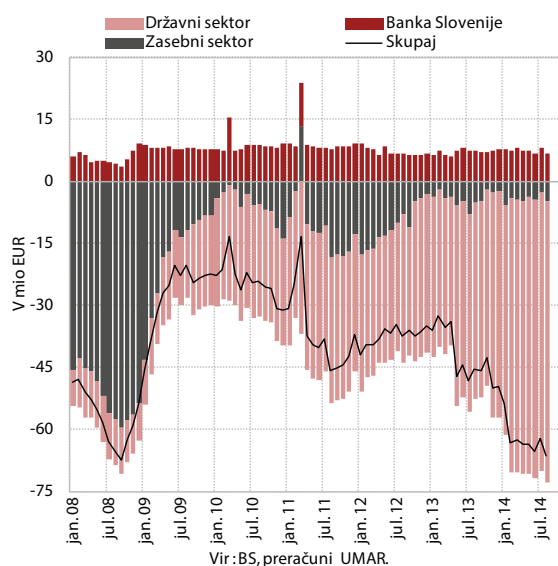


Vir: BS, preračuni UMAR.

montažo, ki jih tuja podjetja izvajajo v Sloveniji, upadli prihodki slovenskih gradbenih podjetij v tujini.

Neto odlivi **faktorskih dohodkov in tekočih transferov** se nadaljujejo. K višjemu neto odlivu dohodkov od kapitala so skoraj v celoti prispevala neto plačila obresti na zunanji dolg, kar je povezano z zadolževanjem državnega sektorja.¹⁸ V zasebnem sektorju so bila zlasti zaradi razdolževanja poslovnih bank neto plačila obresti medletno nižja. BS pri visokem obsegu dolžniških terjatev do tujine in nizki obrestni meri refinanciranja izkazuje stabilen pozitiven saldo obresti. V prvih osmih

Slika 25: Saldo obresti po sektorjih

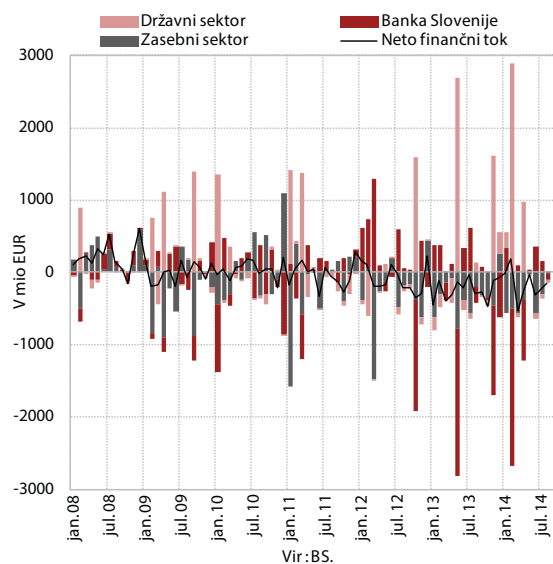


Vir: BS, preračuni UMAR.

¹⁸ Od poglobitve finančne krize, septembra 2008, pa do konca avgusta 2014 se je bruto zunanji dolg državnega sektorja povečal za 17,4 mrd EUR in dosegel 21,2 mrd EUR.

mesecih so skupna neto plačila obresti tujini znašala 501,4 mio EUR (lani 323,6 mio EUR). Neto prilivi dohodkov od dela so bili večji predvsem zaradi povečevanja števila delovnih migrantov v tujino. Primanjkljaj v bilanci *tekočih transferov* je bil v prvih osmih mesecih večji kot v enakem obdobju lani. Ob nekoliko boljsemu črpanju evropskih sredstev je bilo to večinoma posledica večjih neto plačil ostalih transferjev državnega sektorja (davki in drugi transferi).

Slika 26: Finančne transakcije plačilne bilance



Vir: BS.

Tabela 10: Plačilna bilanca

I-VIII 14, v mio EUR	Prilivi	Odlivi	Saldo ¹	Saldo I-VIII 13
Tekoče transakcije	20.183,9	18.954,4	1.229,5	1.407,5
Blagovna menjava (FOB)	15.221,6	14.505,4	716,2	533,4
Storitve	3.636,6	2.398,1	1.238,4	1.415,7
Dohodki od dela in kapitala	472,5	1.054,5	-582,0	-439,8
Tekoči transferi	853,2	996,3	-143,1	-101,8
Kapitalski in finančni račun	5.545,4	-7.109,5	-1.564,2	-1.962,3
Kapitalski račun	245,1	-282,5	-37,5	43,4
Kapitalski transferi	166,2	-212,2	-46,0	32,5
Patenti, licence	78,9	-70,3	8,6	10,9
Finančni račun	5.300,3	-6.827,0	-1.526,7	-2.005,7
Neposredne naložbe	772,5	-9,0	763,6	-621,2
Naložbe v vrednostne papirje	4.320,7	190,5	4.511,2	2.010,2
Finančni derivativi	-11,3	26,2	14,9	-15,0
Ostale naložbe	218,3	-6.891,0	-6.672,6	-3.348,4
Terjatve	191,2	-4.620,0	-4.428,8	-1.977,2
Obveznosti	27,2	-2.271,0	-2.243,8	-1.371,2
Mednarodne denarne rezerve	0,0	-143,7	-143,7	-31,4
Statistična napaka	334,6	0,0	334,6	554,9

Vir: BS. Opomba: ¹Negativni predznak v saldu pomeni presežek uvoza nad izvozom pri tekočih transakcijah ter povečanje imetij pri kapitalskih transakcijah in zunanji poziciji centralne banke.

Finančne transakcije s tujino¹⁹ so bile v prvih osmih mesecih neto odlivne v višini 1.383,0 mio EUR (v enakem obdobju lani 1.974,3 mio EUR). Neto odliv kapitala sta beležila zasebni sektor in centralna banka, finančne transakcije državnega sektorja pa so bile neto prilivne, zaradi česar je bil skupni neto odliv finančnih transakcij nižji kot lani. Znotraj zasebnega sektorja so podjetja, prebivalstvo in banke precej povečali vloge na računih v tujini. Podjetja so okrepila tudi kratkoročno komercialno kreditiranje tujine, kar je povezano z višjim izvozom blaga in storitev. Banke so se do tujine razdolževale nekoliko več kot v enakem obdobju lani. Nerezidenti so umikali vloge iz slovenskih bank. BS je povečala svoje premoženje na računih v tujini, državni sektor pa še obveznosti do tujih portfeljskih vlagateljev.

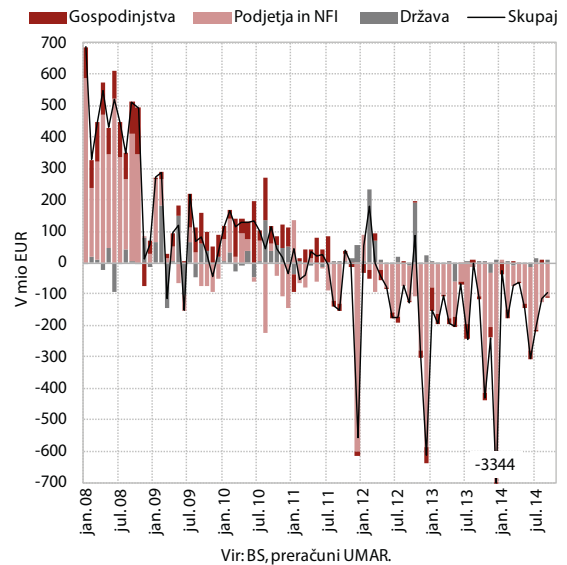
Finančni trgi

Postopna stabilizacija razmer v bančnem sistemu se nadaljuje, vendar se obseg kreditov podjetjem in NFI še naprej znižuje. V prvih treh četrtletjih se je obseg kreditov domačim nebančnim sektorjem znižal za 1,2 mrd EUR oz. za okoli 5 % manj kot v enakem obdobju lani. Medletno znižanje je bilo posledica upočasnjenega razdolževanja gospodinjstev, razdolževanje podjetij in NFI je bilo namreč večje kot pred letom. Banke so še naprej zmanjševale obseg obveznosti do evrosistema (letos za 2,7 mrd EUR), razdolževanje bank v tujini pa se je upočasnilo. Obseg vlog gospodinjstev in države se je v prvih devetih mesecih sicer še povečal, vendar so bila ob koncu tretjega četrtletja zabeležena negativna gibanja. Slabšanje kakovosti bančnih terjatev se je v zadnjih mesecih umirilo.

Razdolževanje gospodinjstev pri domačih bankah se je letos precej upočasnilo. Obseg kreditov se je v prvih treh četrtletjih zmanjšal za več kot 100 mio EUR, kar je za okoli polovico manj kot v enakem obdobju lani. Skoraj celotno znižanje pa je posledica razdolževanja v prvi polovici leta. Gospodinjstva še vedno v največji meri odplačujejo potrošniške kredite, čeprav se je njihovo znižanje letos več kot prepolovilo. Postopoma pa banke povečujejo obseg kreditiranja gospodinjstev za stanovanjske namene.

Razdolževanje podjetij in NFI pri domačih bankah se letos nadaljuje nekoliko intenzivneje kot v letu 2013. V prvih devetih mesecih se je obseg kreditov podjetij in NFI znižal za 1,1 mrd EUR, kar je za desetino več kot v enakem obdobju lani. Razdolževanje se je v zadnjih mesecih znova nekoliko upočasnilo, vendar ostaja na precej visoki ravni. Obseg kreditov podjetjem in NFI je konec septembra znašal 14,5 mrd EUR, kar je približno na ravni iz začetka leta 2007. Ocenjujemo, da banke v Sloveniji zaradi neugodnih pogojev zadolževanja že izgubljajo boljše komitente, ki si cenejše vire financiranja zagotavljajo z zadolževanjem pri bankah v tujini in z izdajo vrednostnih papirjev.

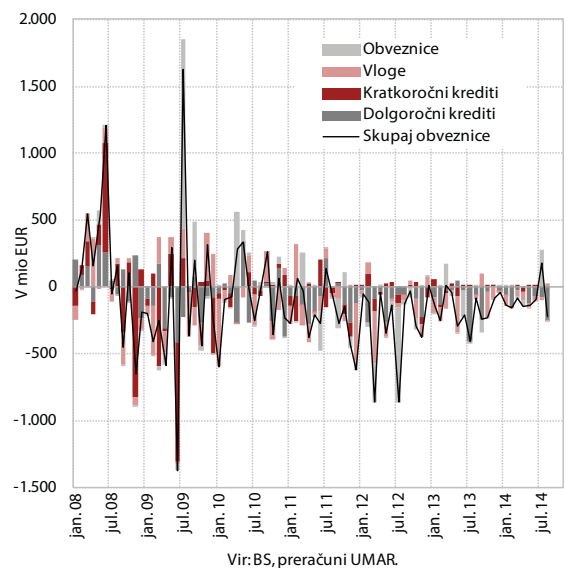
Slika 27: Spremembe obsega kreditov gospodinjstvom, podjetjem in NFI ter državi



Finančno stabilnejša podjetja imajo kljub slabim razmeram na mednarodnih kreditnih trgih še vedno dostop do dolžniških virov financiranja. Neto tok tujih kreditov podjetjem in NFI je avgusta znašal več kot 50 mio EUR in je bil v celoti posledica kratkoročnega zadolževanja, medtem ko so podjetja dolgoročne kredite neto odplačevala v višini skoraj 40 mio EUR. V prvih osmih mesecih so podjetja in NFI neto odplačala za 75 mio EUR²⁰ tujih kreditov.

Razdolževanje bank v tujini se še naprej upočasnjuje, čeprav je bilo avgusta najvišje letos. Po julijskem zadolževanju so banke avgusta znova odplačevale obveznosti do tujine.

Slika 28: Neto odplačila tujih obveznosti domačih bank



²⁰ Ob stanju kreditov iz tujine v višini 6,6 mrd EUR konec drugega četrtletja je znižanje razmeroma nizko.

¹⁹ Brez mednarodnih denarnih rezerv.

Tabela 11: Kazalniki finančnih trgov

Kreditni domačih bank nebančnemu sektorju in varčevanje prebivalstva	Nominalni zneski, v mio EUR		Nominalna rast, v %		
	31. XII 13	30. IX 14	30. IX 14/31. VIII 14	30. IX 14/31. XII 13	30. IX 14/30. IX 13
Kreditni skupaj	26.176,0	24.971,3	-0,4	-4,6	-17,3
Kreditni podjetjem in DFO	15.594,8	14.496,1	-0,7	-7,0	-25,5
Kreditni državi	1.664,0	1.662,6	0,6	-0,1	-1,0
Kreditni gospodinjstvom	8.917,3	8.812,6	0,0	-1,2	-2,6
Potrošniški	2.213,4	2.146,1	-0,3	-3,0	-8,1
Stanovanjski	5.306,5	5.331,8	0,0	0,5	1,4
Ostalo	1.397,3	1.334,6	0,3	-4,5	-8,6
Bančne vloge gospodinjstev skupaj	14.588,1	15.191,8	-0,3	4,1	3,4
Čez noč	6.446,6	7.139,2	-0,5	10,7	10,6
Kratkoročno vezane	3.681,9	3.383,3	-1,2	-8,1	-9,7
Dolgoročno vezane	4.456,1	4.664,8	0,6	4,7	4,1
Vloge na odpoklic	3,5	4,5	-7,9	28,3	-45,1
Vzajemni skladi	1.854,6	2.131,6	1,2	14,9	17,6
Bančne vloge države skupaj	1.284,1	2.175,3	-13,9	69,4	-42,1
Čez noč	22,9	38,2	-92,1	66,8	-88,5
Kratkoročno vezane	512,8	1.444,7	4,0	181,7	-22,1
Dolgoročno vezane	738,5	616,8	1,8	-16,5	-59,2
Vloge na odpoklic	9,8	75,6	64,8	668,9	27,5

Vir: Bilten BS, ATVP, preračuni UMAR.

Neto odplačila so presegla 220 mio EUR in so bila v veliki meri posledica odplačil dolgoročnih kreditov, medtem ko so vloge tujih bank tokrat beležile neto prilive v višini okoli 30 mio EUR. Banke so se v prvih osmih mesecih v tujini neto razdolžile za več kot 800 mio EUR, kar je za okoli 45 % manj kot v enakem obdobju lani. Obseg obveznosti do tujih finančnih institucij je konec avgusta znašal 5,1 mrd EUR oz. 11,2 % bilančne vsote bančnega sistema.

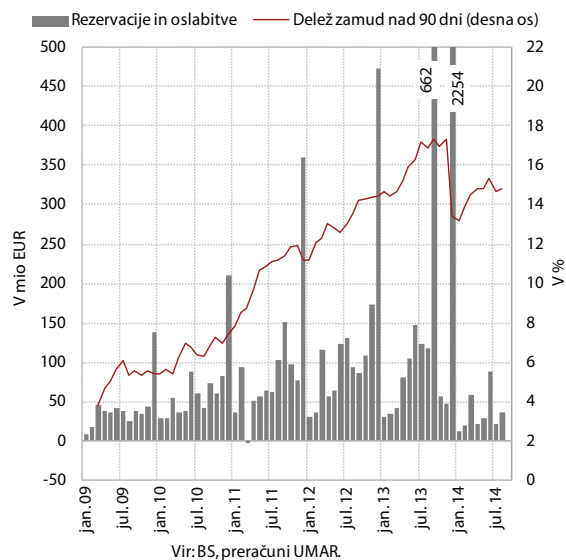
Obseg vlog gospodinjstev in države v domačih bankah je še vedno višji kot ob koncu preteklega leta, čeprav so bila v zadnjih mesecih zabeleženi večji odlivi²¹. Obseg vlog gospodinjstev se je v prvih treh četrtletjih povečal za okrog 600 mio EUR (v enakem obdobju lani se je znižal za 360 mio EUR). K rasti je največ prispevalo povečanje vlog čez noč in dolgoročnih vlog. Obseg kratkoročnih vlog, ki se po naši oceni zaradi nizkih obrestnih mer selijo predvsem med vloge čez noč, se zmanjšuje. Obseg vlog države pa se je v prvih treh četrtletjih povečal za skoraj 900 mio EUR. K prirastu je pomembno prispeval tudi prenos sredstev države iz centralne banke na račune, odprte pri poslovnih bankah.

Slabšanje kakovosti bančnih terjatev v slovenskem bančnem sistemu se umirja. Delež zamud nad 90 dni je bil konec avgusta 14,8 % in dosegel 5,9 mrd EUR, kar je za okoli 420 mio EUR več kot konec preteklega leta. Obseg tovrstnih terjatev se je znižal drugi mesec zapored,

²¹ Obseg vlog gospodinjstev se je septembra znižal za več kot 50 mio EUR, obseg vlog države pa se je avgusta in septembra skupno znižal za skoraj 440 mio EUR.

vendar je zniževanje njihovega deleža počasnejše zaradi istočasnega krčenja kreditne aktivnosti bank. Še naprej se umirja tudi oblikovanje dodatnih rezervacij in oslabitev, ki je v prvih osmih mesecih znašalo okoli 280 mio EUR, kar dosega približno dve petini ravni iz enakega obdobja lani.

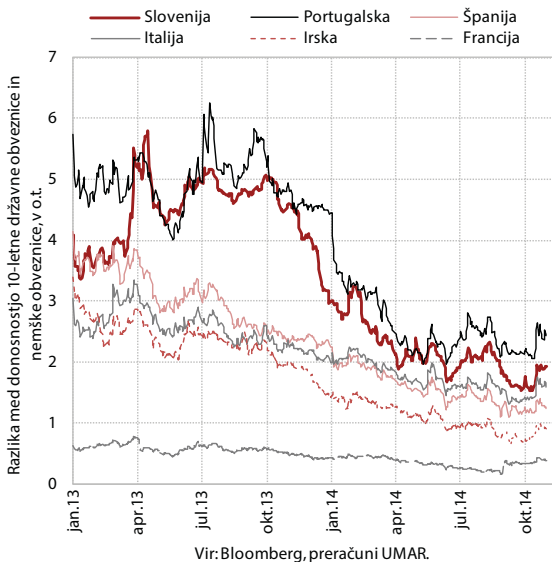
Slika 29: Oblikovanje rezervacij in oslabitev ter delež zamud nad 90 dni v slovenskem bančnem sistemu



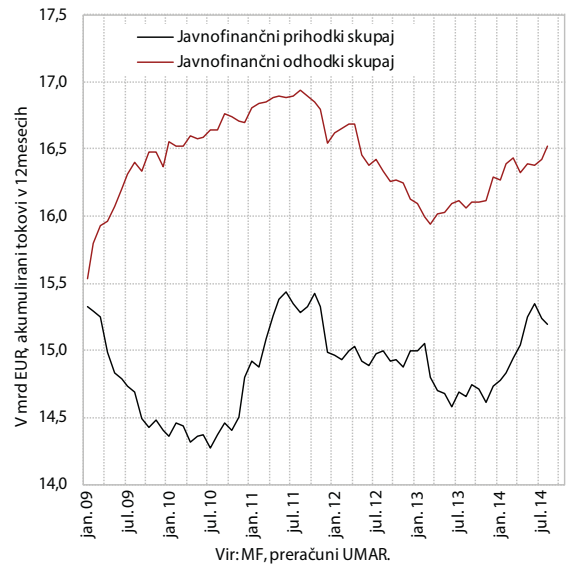
Donosnost do dospelja evrske obveznice je oktobra v povprečju ostala podobna kot mesec prej, razmik do nemške obveznice pa se je nekoliko povečal. Donosnost do

dospetja evrske obveznice se je v drugi polovici meseca sicer povečala (za 30 b. t. na 2,84 %). Rast je sovpadla z velikimi pretresi na trgih cen evrskih obveznic.

Slika 30: Razlika med donosnostjo 10-letnih državnih obveznic in nemške obveznice



Slika 31: Konsolidirani javnofinančni prihodki in odhodki



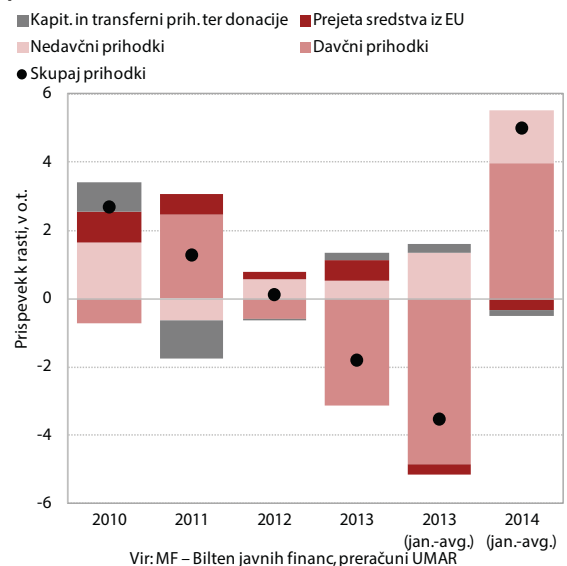
Javne finance

Javnofinančni primanjkljaj²² je po prvih osmih mesecih znašal 1,058 mrd EUR oz. 234,3 mio EUR manj kot v enakem obdobju lani, vendar več, kot je bilo načrtovano. Javnofinančni primanjkljaj, ki skoraj v celoti izhaja iz državnega proračuna, je bil po prvih osmih mesecih za blizu 40 mio EUR višji od predvidenega primanjkljaja sprejetega proračuna za leto 2014 (1,018 mrd EUR). Iz predloga rebalansa državnega proračuna, ki ga je vlada potrdila 29. oktobra, izhaja, da bo primanjkljaj državnega proračuna višji tudi na letni ravni (1,215 mrd EUR), v primerjavi z letom 2013, ko je znašal 1,535 mio EUR, pa bo precej nižji. Primanjkljaj državnega proračuna v letu 2014 bo po rebalansu višji zlasti zaradi višjih odhodkov (za 176,8 mio EUR) od prvotno načrtovanih. Višji bodo izdatki za obresti, transfer v ZPIZ ter izdatki za blago in storitve. Izpad prihodkov (za 20 mio EUR) bo na višji primanjkljaj vplival manj, saj so bili izpadli prihodki iz davka na nepremičnine nadomeščeni z višjimi nedavčnimi prihodki in nekaterimi višjimi davčnimi prihodki (zlasti DDV) zaradi gospodarske rasti, ki je višja od predvidene ob sprejetju proračuna za leto 2014 novembra lani.

K medletni rasti **javnofinančnih prihodkov** v prvih osmih mesecih je največ prispevalo povečanje davčnih prihodkov, znatno višji pa so bili tudi nedavčni prihodki in prispevki za socialno varnost. K medletnemu dvigu davčnih prihodkov (brez socialnih prispevkov za 288,4 mio EUR oz 5,0 %)

sta glavino prispevala višji izplen davka od dohodkov pravnih oseb (za 182,7 mio EUR oz. 140,5 %), kar je v večji meri posledica nižjih vračil v predhodnem letu preveč plačanega davka, in višji znesek pobranega davka na dodano vrednost (za 163,4 mio EUR oz. 8,6 %), katerega rast izhaja predvsem iz dviga davčnih stopenj z julijem lani, v manjšem delu pa iz okrevanja gospodarstva. Dohodnina je ob ugodnejših gibanjih na trgu dela in zakonskih spremembah pri nekaterih olajšavah²³ višja za 28,7 mio EUR (2,4 %), davki na posebne storitve pa – po lanski uvedbi davka na finančne storitve in davka od srečk – za 28,5 mio EUR (30,2 %). Davki na premoženje

Slika 32: Prispevki kategorij prihodkov k medletni rasti prihodkov



²² Po podatkih konsolidirane globalne bilance javnega financiranja (po metodologiji denarnega toka).

²³ Vezava obvezne valorizacije olajšav in lestvice na več kot 3-odstotno rast cen življenjskih potrebščin ter ukinitve seniorske olajšave.

Tabela 12: Davki in prispevki za socialno varnost

	V mio EUR	Rast v %		Struktura v %	
	I-VIII 2014	VIII 2014/VIII 2013	I-VIII 2014/I-VIII 2013	I-VIII 2013	I-VIII 2014
Javnofinančni prihodki - skupaj	9.879,3	-3,2	5,0	100,0	100,0
Davek od dohodkov pravnih oseb	312,7	2,1	140,5	1,4	3,2
Dohodnina	1.235,8	1,4	2,4	12,8	12,5
Davek na dodano vrednost	2.058,2	7,2	8,6	20,1	20,8
Trošarine	912,1	-34,5	-5,8	10,3	9,2
Prispevki za socialno varnost	3.476,1	3,2	2,5	36,0	35,2
Ostali javnofinančni prihodki	1.884,4	-12,0	3,6	19,3	19,1

Vir: MF, bilten javnih financ, preračuni UMAR.

Tabela 13: Konsolidirani javnofinančni prihodki in odhodki

	2013			2014	
	v mio EUR	v % BDP*	Rast v %	I-VIII 14 v mio EUR	I-VIII 14/I-VIII 13, rast v %
Prihodki (konsolidirani) - skupaj	14.728,2	40,7	-1,8	9.879,3	5,0
Davčni prihodki	12.648,4	35,0	-3,6	8.552,1	4,6
Davki na dohodek in dobiček	2.137,4	5,9	-19,5	1.548,6	15,6
Prispevki za socialno varnost	5.127,2	14,2	-2,2	3.476,1	2,5
Domači davki na blago in storitve	5.027,4	13,9	3,1	3.343,4	4,5
Prejeta sredstva iz EU	938,4	2,6	11,0	453,9	-6,8
Odhodki (konsolidirani) - skupaj	16.286,4	45,1	1,0	10.937,0	2,2
Plače in drugi izdatki zaposlenim	3.616,7	10,0	-3,0	2.424,2	-0,3
Izdatki za blago in storitve	2.238,9	6,2	-5,7	1.445,4	-2,6
Domače in tuje obresti	840,1	2,3	29,7	730,3	17,8
Transferi posameznikom in gospodinjstvom	6.343,1	17,5	-0,6	4.278,3	0,0
Investicijski odhodki	1.031,8	2,9	12,8	717,3	58,7
Investicijski transferi	319,5	0,9	-0,1	127,7	-8,0
Plačila sredstev v proračun EU	425,5	1,2	9,0	304,7	-7,1
Primanjkljaj	-1.558,2	-4,3	38,3	-1.057,7	-18,1

Opomba: *Delež v BDP je izračunan na osnovi vrednosti BDP po ESA-2010 (36.144,037 mio EUR). Deleži se nekoliko razlikujejo od deležev v predhodni številki.

Vir: MF, bilten javnih financ, preračuni UMAR.

so nižji za 43,8 mio EUR (28,6 %), kar je posledica zamika pri pobiranju nadomestila za uporabo stavbnih zemljišč po neuveljavitvi nepremičninskega davka. V prvih osmih mesecih so bile nižje tudi trošarine (za 56,7 mio EUR oz. 5,8 %), in sicer zaradi zamika plačil dela trošarin, ki se nanašajo na avgust, v mesec september. Prispevki za socialno varnost so se okrepili za 85,4 mio EUR (2,5 %).

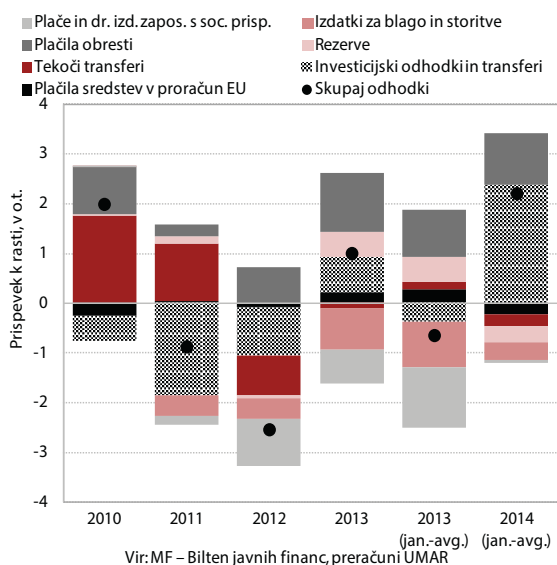
Večji del medletne rasti nedavčnih prihodkov izhaja iz enkratnih prihodkov oziroma prihodkov, ki niso sistemski javnofinančni vir. Nedavčni prihodki so bili v prvih osmih mesecih medletno višji za 143,2 mio EUR (20,9 %), kar je posledica enkratnega prihodka od koncesij za radijske frekvence za mobilno telefonijo, povečanih vplačil presežkov enotnega zakladniškega računa v državni proračun in pozitivnih tečajnih razlik. Po marčni zaustavitvi povračil kohezijskih sredstev iz proračuna EU v državni proračun so bila prejeta sredstva iz EU po prvih osmih mesecih pod ravnjo iz enakega obdobja lani (za 33,0 mio EUR oz. 6,8 %), ostali prihodki (kapitalski

transferji, prejete donacije in transferni prihodki) pa so bili nižji za 14,5 mio EUR (24,1 %).

Medletna rast **javnofinančnih odhodkov** v prvih osmih mesecih izhaja iz visoke rasti investicijskih izdatkov in plačil obresti, medtem ko so bile ostale večje kategorije odhodkov medletno nižje ali so ohranile lansko raven. Investicijski odhodki in transferi so bili v prvih osmih mesecih skupaj medletno višji za 254,1 mio EUR (43,0 %), plačila obresti pa so bila ob naraščanju bruto dolga višja za 110,3 mio EUR (17,8 %). V enakem obdobju so najmočnejše padli izdatki za blago in storitve (za 38,8 mio EUR oz. 2,6 %), sredstva, izločena v rezerve (za 35,1 mio EUR oz. 38,3 %), in plačila sredstev v proračun EU (za 23,2 mio EUR oz. 7,1 %). Medletno znižanje plačil in drugih izdatkov zaposlenim, vključno s socialnimi prispevki, je skromno (za 6,4 mio EUR oz. 0,3 %), izhaja pa iz lanskega znižanja premij kolektivnega dodatnega pokojninskega zavarovanja. Tekoči transferi so nižji za 25,7 mio EUR (0,5 %), pri čemer so transferi posameznikom in gospodinjstvom

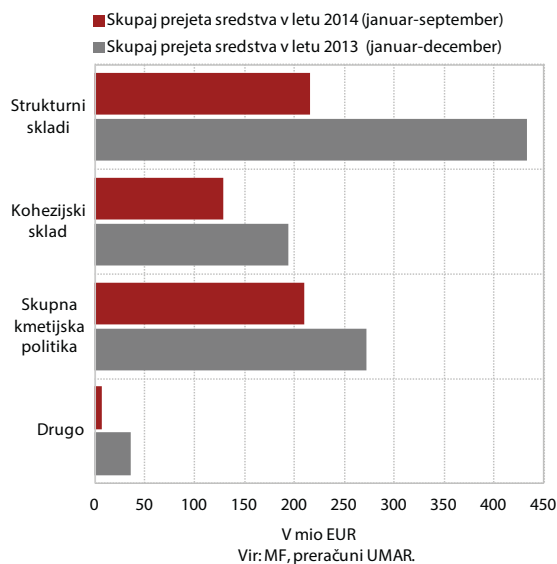
na medletno podobni ravni. Učinek medletno višjih izdatkov za pokojnine, transfere za zagotavljanje socialne varnosti in štipendije²⁴ je namreč uravnotežen z učinkom medletno nižjih transferov nezaposlenim, izplačil družinskih prejemkov in starševskih nadomestil, boleznin in drugih transferov posameznikom. Subvencije so bile zaradi nižjih subvencij zasebnemu sektorju, ne pa tudi javnim podjetjem, nižje za 17 mio EUR (4,8 %), tekoči transferi v tujino zaostajajo za 14,7 mio EUR (23,0 %), transferi nepridobitnim organizacijam in ustanovam pa za 3,0 mio EUR (2,6 %). Drugi tekoči domači transferi so bili nekoliko višji (za 7,2 mio EUR oz. 2,0 %), in sicer zaradi zakonsko določenega plačila prvega obroka terjatve družbi Slovenske železnice.

Slika 33: Prispevki kategorij odhodkov k medletni rasti odhodkov

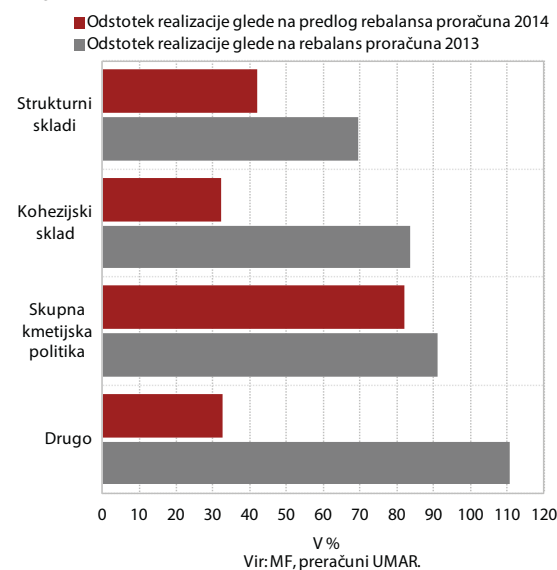


V prvih devetih mesecih je bil neto položaj državnega proračuna RS do proračuna EU pozitiven v višini 241,5 mio EUR (lani 176,4 mio EUR). Septembra je bilo iz proračuna EU v državni proračun RS prejetih največ sredstev po marcu letos (111,1 mio EUR; marca 130,4 mio EUR). Največ vplačil v državni proračun je bilo iz strukturnih skladov (53,5 mio EUR) in Kohezijskega sklada (48,5 mio EUR), najmanj pa iz naslova Skupne kmetijske in ribiške politike (7,5 mio EUR). Neto presežek državnega proračuna do proračuna EU je ob vplačanih 16,0 mio EUR dosegel 95,1 mio EUR (marca 97,1 mio EUR). V prvih devetih mesecih je Slovenija iz EU proračuna prejela 562,3 mio EUR oz. 47,2 % v predlogu rebalansa za leto 2014 predvidenih prihodkov (v enakem obdobju lani 45,3 %). Največji odstotek realizacije so beležila sredstva Skupne kmetijske in ribiške politike (81,9 %), najmanjši pa prihodki iz Kohezijskega sklada (32,2 %). V enakem obdobju smo v EU proračun vplačali 320,8 mio EUR oz. 80,8 % vseh predvidenih sredstev.

Slika 34: Prejeta sredstva iz proračuna EU v letih 2013 in 2014



Slika 35: Počrpana sredstva iz proračuna EU za leti 2013 in 2014



²⁴ Od maja 2013 se dodatna sredstva za štipendije izplačujejo iz sredstev za posebne namene v okviru rezerv.

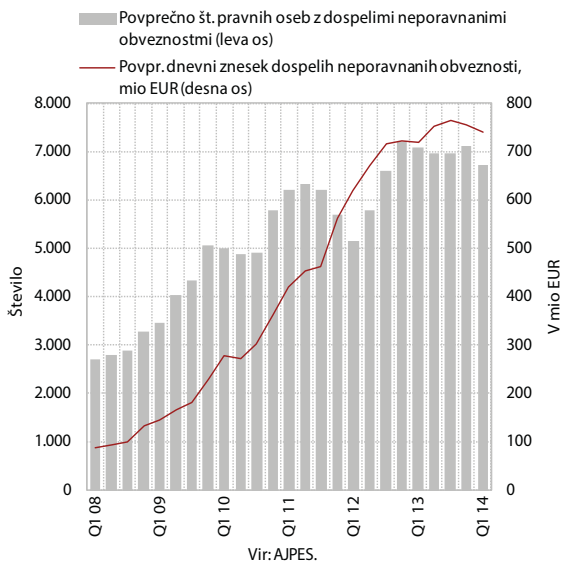
izbrane teme

Plačilna (ne)spособnost v 3. četrtletju 2014

V letošnjem letu se je plačilna sposobnost pravnih oseb in samostojnih podjetnikov²⁵ izboljšala po številu neplačnikov in višini neplačanih zneskov. Problem ostajajo višine dolgoročnih neplačanih obveznosti, ki se v letošnjem letu prav tako zmanjšujejo. V tretjem četrtletju je občutno upadlo število začelih stečajnih postopkov nad pravnimi osebami in samostojnimi podjetniki, medtem ko se je število osebnih stečajev bistveno povečalo.

V tretjem četrtletju je bilo pravnih oseb z neporavnanimi obveznostmi²⁶ 815 manj kot v enakem obdobju lani, povprečni dnevni neporavnani zneski pa so bili manjši za 130 mio EUR. Število neplačnikov se je zmanjšalo v večini dejavnosti, najbolj v gradbeništvu, trgovini in predelovalnih dejavnostih. Povprečni dnevni neporavnani zneski pa so se najbolj zmanjšali v finančnih in zavarovalniških dejavnostih, predelovalnih dejavnostih, trgovini in gradbeništvu, ki še vedno predstavlja skoraj četrtno vseh dnevnih neplačanih obveznosti. Skoraj tri četrtine pravnih oseb z neporavnanimi obveznostmi je mikro²⁷ družb, ki dolgujejo več kot polovico vseh dospelih neporavnanih obveznosti, medtem ko je delež velikih družb 0,6 %, njihov znesek neporavnanih obveznosti pa ne presega 8 %.

Slika 36: Pravne osebe z dospelimi neporavnanimi obveznostmi nad 5 dni neprekinjeno v mesecu in povprečni dnevni zneski dospelih neporavnanih obveznosti

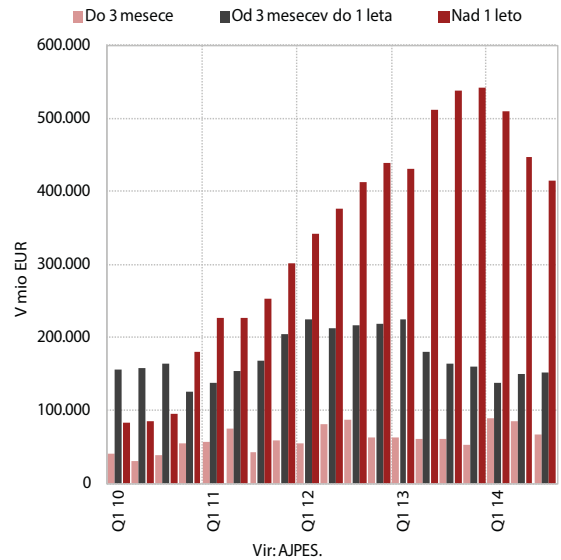


²⁵ Samostojni podjetniki, vpisani v Poslovni register Slovenije.

²⁶ Gre za dospеле neporavnane obveznosti neprekinjeno več kot pet dni v mesecu. AJPES vodi evidence dospelih neporavnanih obveznosti iz naslova sodnih sklepov o izvršbi in iz naslova davčnega dolga. Te evidence ne vključujejo ostalih neporavnanih obveznosti iz naslova neplačanih računov med upniki in dolžniki.

²⁷ Družbe se v skladu s 55.čl. ZGD-1 razvrščajo v mikro, majhne, srednje in velike na podlagi podatkov iz letnih poročil dveh zaporednih poslovnih let.

Slika 37: Povprečni mesečni znesek neporavnanih obveznosti pravnih oseb



Plačilna sposobnost se izboljšuje tudi pri samostojnih podjetnikih²⁸. V tretjem četrtletju je bilo njihovo povprečno število (7.832) za 1.117 manjše kot v enakem obdobju lani, povprečni dnevni zneski neplačil (122 mio EUR) pa manjši za 14,1 %. Problem ostaja dolgotrajnost neplačil, saj skoraj polovica vseh neplačnikov skupaj dolguje več kot 80 % vseh povprečnih dnevnih neplačanih zneskov nad eno leto. Večina neplačnikov se uvršča v dejavnosti gradbeništvu (20,2 %), trgovine (14,9 %), gostinstva (12,6 %), predelovalne dejavnosti (12,1 %) ter strokovne, znanstvene in tehnične dejavnosti (10,5 %).

Število začelih stečajnih postopkov²⁹ nad pravnimi osebami se je v tretjem četrtletju v primerjavi z zadnjimi štirimi četrtletji prepolovilo. Po sprejetju nove zakonodaje³⁰ v začetku drugega polletja 2013 se je v drugi polovici lanskega in v prvi polovici letošnjega leta število začelih stečajnih postopkov nad pravnimi osebami podvojilo, v tretjem četrtletju letos pa se je zmanjšalo na raven iz preteklih treh let³¹. V prvih treh četrtletjih je bilo v primerjavi z enakim obdobjem lani 38,9 % več začelih stečajnih postopkov nad pravnimi osebami, največ v dejavnosti gradbeništvu (23,5 %) in trgovine (23,3 %), več kot desetina pa v predelovalnih dejavnostih ter strokovnih, znanstvenih in tehničnih dejavnostih.

²⁸ Samostojni podjetniki in druge fizične osebe, ki opravljajo registrirane dejavnosti.

²⁹ Stečajni postopek je oblika prenehanja prezadolženega dolžnika na način, da se v okviru postopka, ki ga operativno vodi stečajni upravitelj ob nadzoru s strani sodišča, vnovči celotno premoženje stečajnega dolžnika ter iz nje izoblikuje stečajna masa za plačilo terjatev upnikov. Po koncu stečajnega postopka se pravna oseba izbriše iz sodnega registra.

³⁰ Novela Zakona o finančnem poslovanju, postopkih zaradi insolventnosti in prisilnem prenehanju (ZFPPIPP), Uradni list RS št. 47/2013 z dne 31. 5. 2013, po katerem nobenemu dolžniku ni več treba založiti stroškov predujma za začetek stečajnega postopka.

³¹ Medtem ko je prva polovica leta beležila 139,3 % več začelih stečajnih postopkov nad pravnimi osebami, je začelih stečajnih postopkov v tretjem četrtletju za 45 % manj kot v tretjem četrtletju 2013.

Tabela 14: Pravne osebe z dospelimi neporavnanimi obveznostmi nad 5 dni neprekinjeno v mesecu, september 2014

Področja dejavnosti	Število pravnih oseb z dospelimi neporavnanimi obveznostmi v septembru 2014	Rast v %		Povprečni dnevni znesek dospelih neporavnanih obveznosti v sept. 2014, v 000 EUR	Rast v %		Povprečni dnevni znesek dospelih neporavnanih obveznosti na pravno osebo v sept. 2014, v 000 EUR
		IX 14/ IX 13	I-IX 14/ I-IX 13		IX 14/ IX 13	I-IX 14/ I-IX 13	
C Predelovalne dejavnosti	790	-15,2	-12,1	71.884	-35,6	-28,5	91
F Gradbeništvo	1.215	-22,4	-13,4	146.031	-17,6	-14,4	120
G Trgovina; vzdrževanje in popravila motor. vozil	1.317	-11,7	-9,1	72.830	-31,5	-34,8	55
H Promet in skladiščenje	330	-16,5	-10,6	23.164	-29,2	-10,0	70
I Gostinstvo	554	-3,7	2,2	33.570	-11,9	28,2	61
K Finančne in zavarovalniške dejavnosti	104	-12,6	4,0	41.940	-60,5	-12,0	403
L Poslovanje z nepremičninami	175	-28,6	-14,4	50.197	8,9	-0,6	287
M Strokovne, znanstvene in tehnične dejavnosti	852	-11,0	-3,0	84.006	24,7	50,0	99
N Druge raznovrstne poslovne dejavnosti	213	-14,1	-9,0	14.725	-10,4	-33,5	69
Ostale dejavnosti (A,B,D,E,J,O-S)	894	-10,5	-5,6	76.762	39,5	40,0	86
SKUPAJ	6.444	-14,4	-8,3	615.109	-18,8	-8,1	95

Vir: AJPES, preračuni UMAR.

Tabela 15: Število poslovnih subjektov z začeti postopki in izbrisi iz registra zaradi insolventnosti v prvih devetih mesecih leta 2014

	Skupaj	Gospodarske družbe	Samostojni podjetniki posamezniki	Drugi*
Začeti stečajni postopki	970	828	124	18
Izbrisi iz registra zaradi stečaja	589	472	110	7
Začeti postopki prisilne poravnave	35	32	2	1
Začeti postopki poenostavljene prisilne poravnave	79	77	2	-
Začeti postopki prisilne likvidacije	9	4	-	5
Izbrisi iz registra zaradi prisilne likvidacije	2	0	-	2
Začeti postopki prostovoljne likvidacije	77	35	-	42
Izbrisi iz registra zaradi prostovoljne likvidacije	55	19	-	36

Vir: AJPES. Opomba: * V stolpcu »Drugi« niso zajeti stečajni postopki proti fizičnim osebam, ki ne opravljajo dejavnosti (niso vpisane v PRS).

Zaradi insolventnosti³² in posledično stečaja je bilo v tem obdobju iz poslovnega registra izbranih 38 % več pravnih oseb kot v enakem obdobju lani.

Število začelih stečajnih postopkov nad samostojnimi podjetniki³³ se je v tretjem četrtletju zmanjšalo. V prvih devetih mesecih pa je bilo kljub temu začelih 87 stečajnih postopkov več kot v primerljivem obdobju lani. Iz poslovnega registra je bilo izbranih 70,3 % več samostojnih podjetnikov kot v enakem obdobju lani. Več kot dve tretjini vseh začelih stečajev med samostojnimi podjetniki je bilo iz dejavnosti gradbeništva, trgovine, prometa in skladiščenja, gostinstva in predelovalnih dejavnosti.

V prvih osmih mesecih je bilo skoraj trikrat več osebnih stečajev³⁴ kot lani v celem letu. Rast je bila rezultat zakonske

³² Insolventnost je položaj, ki nastane, če dolжник v daljšem časovnem obdobju ni sposoben poravnati vseh svojih obveznosti, ki so zapadle v tem obdobju (trajnejša nelikvidnost), ali postane dolgoročno plačilno nesposoben.

³³ Samostojni podjetniki, vpisani v Poslovni register Slovenije.

³⁴ Po podatkih Vrhovnega sodišča RS. Osebni stečaj je namenjen fizični osebi, ki ima stalno ali začasno bivališče v RS; potrošniku, ki nima stalnega

spremembe, ki je vse predlagatelje stečaja oprostil plačila predujma. Prej so ga zgolj upravičenci dobili iz sklada brezplačne pravne pomoči, od decembra 2013 pa ga avtomatično krijejo sodišča. Zneski prijavljenih terjatev, ki so leta 2008 znašali 3 mio EUR, so konec avgusta presegli 540 mio EUR.

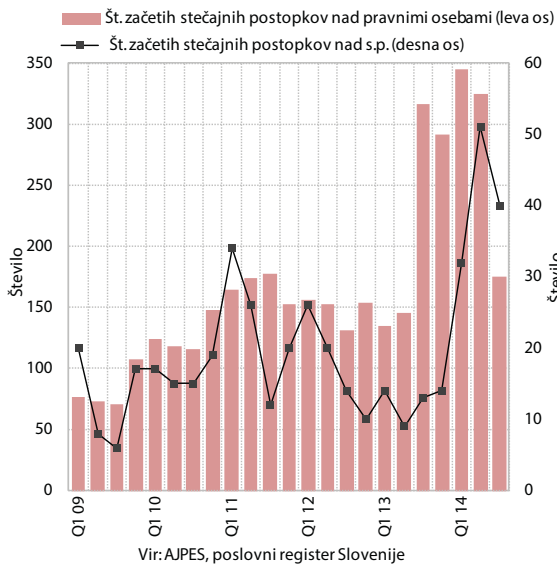
Skladno z zakonom o preprečevanju zamud pri plačilih³⁵ je bil septembra 2014 izveden 42. krog³⁶ obveznega in prostovoljnega pobota medsebojnih obveznosti. 6.338 dolžnikov (116 več kot v 41. obveznem pobotu) je prijavilo za 536,4 mio EUR obveznosti do 26.646 upnikov (376 manj kot v prejšnjem krogu pobota). Vsaj del obveznosti je v tem krogu uspelo pobotati 63,9 % dolžnikom, njihov skupni pobotani znesek pa je znašal 35,6 mio EUR. V vseh dvainštiridesetih krogih se je

ali začasnega bivališča v RS, če je v RS prejel plačo ali druge prejemke ali ima v RS svoje premoženje; podjetniku ali zasebniku, ki nima stalnega ali začasnega bivališča v RS, če ima sedež v RS.

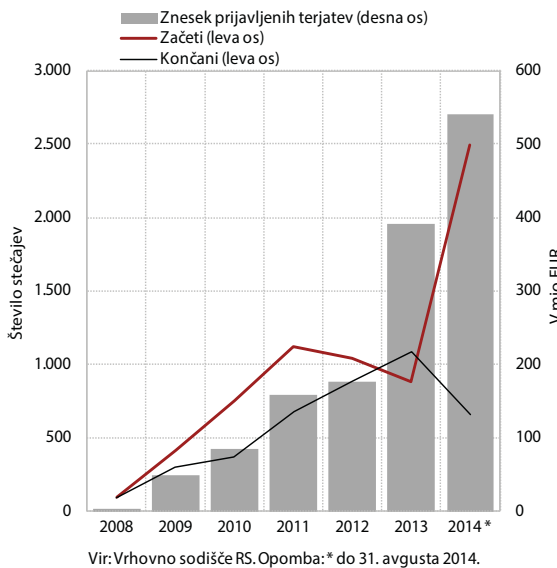
³⁵ ZPreZP-1 (Uradni list RS, št. 57/2012, z dne 27. 7. 2012), ki je začel veljati dne 28. 7. 2012.

³⁶ To je dvainštirideseti krog obveznega večstranskega pobota od aprila 2011, ko je zakon začel veljati.

Slika 38: Začeti stečajni postopki pri gospodarskih družbah in zadrugah ter samostojnih podjetnikih posameznikih v Sloveniji



Slika 39: Osebni stečaji



medsebojna zadolženost poslovnih subjektov v državi zmanjšala za 2,1 mrd EUR.

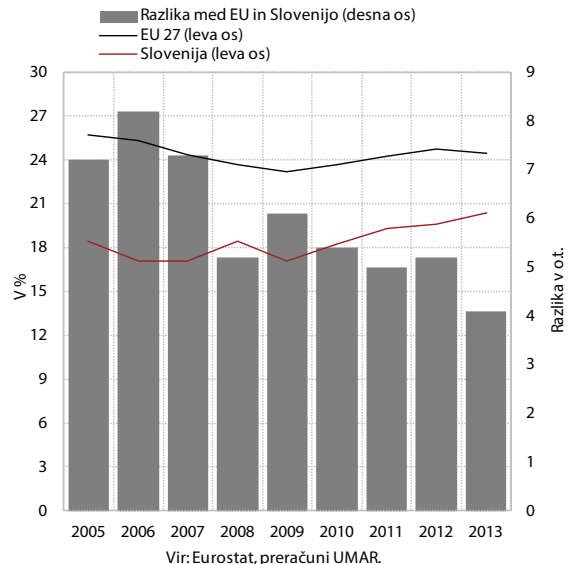
Tveganje socialne izključenosti in materialna prikrajšanost

Tveganje socialne izključenosti se je v letu 2013 v Sloveniji nadalje povečalo, vendar je ostalo nižje kot v povprečju EU. Tveganje socialne izključenosti sestavljajo tri komponente i) stopnja tveganja revščine, ii) stopnja težke materialne prikrajšanosti (prikrajšanost pri najmanj štirih od devetih elementov prikrajšanosti) in iii) delež oseb, ki živijo v gospodinjstvih z zelo nizko delovno intenzivnostjo (manj

kot 20 % celotnega delovnega potenciala gospodinjstva). Osebe, ki sodijo v več komponent, se v skupnem številu štejejo le enkrat. Sintezno merilo tveganja socialne izključenosti je v letu 2013 znašalo 20,4 % oz. 0,8 o. t. več kot leto prej. V primerjavi z letom 2008 se je delež prebivalstva, ki je izpostavljen tveganju socialne izključenosti, povečal za 1,9 o. t. Slovenija si je v okviru uresničevanja strategije EU 2020 zadala cilj, da bo do leta 2020 znižala število ljudi, ki so izpostavljeni tveganju socialne izključenosti, na 320.000³⁷. Zastavljeni cilj se vse bolj odmika, saj je bilo v letu 2013 tveganju socialne izključenosti izpostavljenih 410.000 ljudi oz. 18.000 več kot leto prej. Slovenija po stopnji tveganja socialne izključenosti ostaja pod povprečjem EU, vendar se razlika zmanjšuje.

Vse komponente socialne izključenosti so se leta 2013 povečale. Delež oseb v gospodinjstvu z zelo nizko delovno intenzivnostjo se je povečal za 0,5 o. t. oz. 7 tisoč oseb. V primerjavi z letom 2008 je bilo njihovo število višje za 20 tisoč ljudi. Stopnja tveganja revščine³⁸ se je v zadnjem letu povečala za 1 o. t. oz. 20 tisoč ljudi. V primerjavi z letom 2008 je bila višja za 50 tisoč ljudi.³⁹ Težka materialna prikrajšanost se je povečala najmanj, za 0,1 o. t. oz. tisoč ljudi. Stopnja težke materialne prikrajšanosti je na ravni leta 2008, čeprav je težko materialno prikrajšanih 4 tisoč oseb več, ki so v povprečju pogrešali 4,4 stvari (enako kot leta 2008)⁴⁰.

Slika 40: Tveganje socialne izključenosti, Slovenija in EU



³⁷ Ta cilj je bil v Sloveniji sprejet z Nacionalnim reformnim programom, november 2010. Za Slovenijo to pomeni zmanjšanje števila ogroženih z revščino in socialno izključenih s 361.000 v letu 2008 na 320.000 v letu 2020.

³⁸ Prag revščine izračunan za leto 2013 se je znižal, kar pomeni, da nekateri z istimi dohodki, s katerimi so bili pod pragom revščine, v letu 2013 to niso več.

³⁹ Podrobneje o stopnji tveganja revščine glej EO, september 2014, UMAR, Ljubljana.

⁴⁰ Gre za 4,4 elemente prikrajšanosti od devetih, ki se merijo (gl. Tabeli 17 in 18).

Tabela 16: Tveganje socialne izključenosti in njegove komponente, 2005-2013

	2005	2006	2007	2008	2009	2010	2011	2012	2013
Stopnja tveganja socialne izključenosti (v %)	18,5	17,1	17,1	18,5	17,1	18,3	19,3	19,6	20,4
Število oseb z visokim tveganjem socialne izključenosti (v tisoč)	362	343	335	361	339	366	386	392	410
Delež gospodinjstev z zelo nizko delovno intenzivnostjo (v %)	8,6	6,9	7,2	6,7	5,6	6,9	7,6	7,5	8,0
Število oseb v gospodinjstvih z zelo nizko delovno intenzivnostjo	134	109	114	105	88	111	121	118	125
Stopnje tveganja revščine (v %)	12,2	11,6	11,5	12,3	11,3	12,7	13,6	13,5	14,5
Število oseb pod pragom tveganja revščine (v tisoč)	238	233	225	241	223	254	273	271	291
Stopnja težke materialne prikrajšanosti (4 od 9) (v %)	5,10	5,10	5,10	6,70	6,10	5,90	6,10	6,60	6,70
Nad pragom tveganja revščine	3	3	3	5	4	4	4	4	4
Pod pragom tveganja revščine	18	18	19	22	20	21	20	23	23
Število težko materialno prikrajšanih ljudi (v tisoč)	100	102	100	130	121	119	122	133	134

Vir: Eurostat.

Tabela 17: Materialna prikrajšanost po elementih 2005-2013 (v %)

Nezmožnost:	2005	2006	2007	2008	2009	2010	2011	2012	2013
pokritja nepričakovanih izdatkov v višini	42,9	43,4	41,6	44,5	40,6	45,1	46,7	45,7	45,8
privoščiti si eno tedenske počitnice	32,6	31,2	29,6	30,4	30,4	31,4	31,7	29,6	30,9
rednega odplačevanje hipoteke, stanovanjskih posojil, stanovanjskih stroškov ali najemnine v zadnjih 12 mesecih iz finančnih razlogov	15,4	13,8	14,2	16,1	18,4	19,5	19,0	21,0	21,2
zagotoviti si mesni ali ekvivalentni obrok	9,3	10,7	10,3	12,0	10,6	8,5	10,4	8,9	9,7
zagotoviti si topel dom	2,6	3,0	4,2	5,6	4,6	4,7	5,4	6,1	4,9
zagotoviti si avto	3,5	3,4	3,5	3,4	3,1	3,2	3,6	3,8	3,8
zagotoviti si računalnik*	6,1	6,6	6,2	4,7	4,8	4,6	4,0	4,1	3,0
zagotoviti si barvni TV	0,8	0,7	0,7	0,5	0,5	0,4	0,4	0,6	0,5
zagotoviti si pralni stroj	0,5	0,4	0,3	0,2	0,2	0,3	0,3	0,4	0,3
zagotoviti si telefon	1,3	0,4	0,4	0,3	0,2	0,1	0,1	0,2	0,2

Vir: Eurostat.

Opomba: Obarvane celice označujejo najvišje vrednosti. * Računalnik se (še) ne upošteva kot eden od elementov pri izračunu (težke) materialne prikrajšanosti.

Tabela 18: Materialna prikrajšanost po elementih in finančno težko shaja skozi mesec, glede na prag revščine, 2013 (v %)

Nezmožnost ...	Skupaj	Nad pragom revščine	Pod pragom revščine
pokritja nepričakovanih izdatkov v višini	45,8	41,0	74,0
privoščiti si eno tedenske plačane počitnice	30,9	25,8	61,3
rednega odplačevanje hipoteke, stanovanjskih posojil, stanovanjskih stroškov ali najemnine v zadnjih 12 mesecih iz finančnih razlogov	21,2	18,4	37,7
zagotoviti si mesni ali ekvivalentni obrok	9,7	7,1	24,7
zagotoviti si topel dom	4,9	3,5	13,1
zagotoviti si avto	3,8	2,0	14,7
zagotoviti si računalnik*	3,0	1,6	11,1
zagotoviti si barvni TV	0,5	0,2	2,2
zagotoviti si pralni stroj	0,3	0,1	1,7
zagotoviti si telefon	0,2	0,0	1,5
Finančno težko shaja skozi mesec	72,4	69,6	88,8

Vir: Eurostat.

Opomba: * Računalnik se (še) ne upošteva kot eden od elementov pri izračunu (težke) materialne prikrajšanosti.

V Sloveniji sodi največ ljudi med materialno prikrajšane⁴¹, ker ne zmorejo pokriti nepričakovanih izdatkov, si ne morejo privoščiti enotedenskih počitnic in imajo težave pri poravnavanju stanovanjskih stroškov. V obdobju krize se je najbolj povečal delež ljudi, ki ima težave pri poravnavanju stanovanjskih stroškov. Njihov delež je leta 2013 znašal 21,2 % oz. 5,1 o. t. več kot leta 2008. Stanovanjske stroške najtežje pokrivajo enoroditeljske družine (38,4 %) in gospodinjstva dveh odraslih z enim otrokom (28,3 %), ki se jim je položaj v primerjavi z letom 2012 najbolj poslabšal (za 3,1 o. t.). Močnejše se je poslabšal tudi položaj gospodinjstev samskih nad 65 let (za 2,6 o. t. na 6,9%), ki imajo sicer najmanj težav pri plačevanju stanovanjskih stroškov. Vedno več gospodinjstev tudi meni, da težko⁴² preživi s svojimi dohodki, leta 2013 je bil njihov delež z 72,4 % najvišji doslej (nad pragom revščine je takšnih 69,6 %, pod pragom revščine pa 88,8 % gospodinjstev). Materialna prikrajšanost je občutno večja pri ljudeh pod pragom revščine.

⁴¹ Prikrajšanost pri najmanj treh od skupno devetih elementov prikrajšanosti.

⁴² Težko upošteva skupaj deleže: zelo težko, težko, z manjšimi težavami.

statistična priloga

Pomembnejši kazalci	2009	2010	2011	2012	2013	2014	2015	2016
						Jesenska napoved 2014		
Bruto domači proizvod (realne stopnje rasti, v %)	-7,8	1,2	0,6	-2,6	-1,0	2,0	1,6	1,6
BDP v mio EUR (tekoče cene)	36.166	36.220	36.868	36.006	36.144	36.931	37.755	38.789
BDP na prebivalca, v EUR (tekoče cene)	17.714	17.678	17.960	17.506	17.550	17.899	18.277	18.761
BDP na prebivalca po kupni moči (PPS) ¹	20.200	20.600	21.200	21.400	21.300			
BDP na prebivalca po kupni moči (PPS EU 27 = 100) ¹	86,2	84,2	84,3	83,7	82,7			
Bruto nacionalni dohodek (tekoče cene in fiksni tečaj 2007)	35.673	35.868	36.558	35.737	35.877	36.266	37.240	38.256
Bruto nacionalni razpoložljivi dohodek (tekoče cene in fiksni tečaj 2007)	35.350	35.725	36.473	35.509	35.702	36.053	37.009	37.927
Stopnja brezposelnosti, registrirana	9,1	10,7	11,8	12,0	13,1	13,1	13,0	12,7
Stopnja brezposelnosti, anketna	5,9	7,3	8,2	8,9	10,1	10,0	9,9	9,4
Produktivnost dela (BDP na zaposlenega)	-6,1	3,5	2,2	-1,8	0,5	1,4	1,2	1,1
Inflacija ² , povprečje leta	0,9	1,8	1,8	2,6	1,8	0,3	0,6	1,2
Inflacija ² , konec leta	1,8	1,9	2,0	2,7	0,7	0,6	1,1	1,3
MENJAVA S TUJINO – PLAČILNO-BILANČNA STATISTIKA								
Izvoz proizvodov in storitev ³ (realne stopnje rasti, v %)	-16,6	10,1	7,0	0,3	2,6	3,7	4,3	4,9
Izvoz proizvodov	-17,0	11,9	8,2	0,0	2,8	4,3	4,8	5,1
Izvoz storitev	-14,8	3,4	2,5	1,5	1,8	1,2	2,5	4,2
Uvoz proizvod in storitev ³ (realne stopnje rasti, v %)	-18,8	6,6	5,0	-3,9	1,4	3,1	4,2	4,5
Uvoz proizvodov	-19,8	7,4	6,0	-4,6	2,2	2,2	4,3	4,5
Uvoz storitev	-12,8	2,5	-0,4	0,2	-3,1	9,0	3,7	4,3
Saldo tekočega računa plačilne bilance, v mio EUR	-173	-50	146	1.026	2.101	2.024	2.128	2.221
- delež v primerjavi z BDP, v %	-0,5	-0,1	0,4	2,8	5,8	5,5	5,6	5,7
Bruto zunanji dolg, v mio EUR	40.318	40.723	40.100	41.264	39.930	44.592*		
- delež v primerjavi z BDP, v %	111,5	112,4	108,8	114,6	110,5			
Razmerje USD za 1 EUR	1,393	1,327	1,392	1,286	1,328	1,353	1,332	1,332
DOMAČE POVPRŠEVANJE – STATISTIKA NACIONALNIH RAČUNOV								
Zasebna potrošnja (realne stopnje rasti, v %)	0,9	1,0	-0,1	-3,0	-3,9	0,5	1,3	1,8
- delež v BDP, v % ⁴	54,7	55,9	55,8	56,2	54,1	53,2	52,9	52,9
Državna potrošnja (realne stopnje rasti, v %)	2,4	0,1	-1,3	-1,5	-1,1	-0,4	-1,0	-1,1
- delež v BDP, v % ⁴	20,1	20,4	20,5	20,5	20,4	19,3	18,9	18,4
Investicije v osnovna sredstva (realne stopnje rasti, v %)	-22,0	-13,7	-4,6	-8,9	1,9	4,5	2,5	0,5
- delež v BDP, v % ⁴	24,3	21,2	20,2	19,2	19,7	20,3	20,6	20,5
Vir podatkov: SURS, Banka Slovenije, Eurostat; preračuni in napovedi UMAR (Pomladanska napoved, marec 2014). Opombe: ¹ Merjeno v standardih kupne moči (PPS); ² Merilo inflacije je indeks cen življenjskih potrebščin; ³ Plačilnobilančna statistika (izvoz F.O.B. uvoz F.O.B.); z izračunom realnih stopenj je izločen vpliv medvalutnih sprememb in cen na tujih trgih; ⁴ Deleži v BDP so preračunani v tekočih cenah in fiksni tečaju 2007 (EUR=239.64); ⁵ Konec avgusta 2014.								

Proizvodnja	2011	2012	2013	2012			2013				2014		2012			
				Q2	Q3	Q4	Q1	Q2	Q3	Q4	Q1	Q2	9	10	11	12
INDUSTRIJSKA PROIZVODNJA , medletna rast v %																
Industrija B+C+D	1,3	-1,1	-0,9	-1,6	-0,4	-2,3	-2,6	-1,7	-1,1	1,6	2,5	4,6	-6,7	5,2	-4,9	-7,5
B Rudarstvo	-7,9	-7,4	1,3	-2,3	-3,5	-13,3	6,7	-9,6	-7,1	16,8	-2,4	33,9	-5,8	1,2	-17,9	-24,9
C Predelovalne dejavnosti	1,1	-2,3	-1,5	-3,0	-2,1	-3,1	-3,9	-2,0	-1,4	1,2	3,0	3,2	-8,4	4,7	-5,5	-9,1
D Oskrba z elektriko, plinom, paro	5,0	10,5	3,9	12,7	16,1	6,1	7,0	1,9	3,2	3,1	0,1	13,7	9,8	11,8	2,3	4,9
GRADBENIŠTVO² , medletna rast vrednosti opravljenih gradbenih del v %																
Gradbeništvo skupaj	-24,8	-16,8	-2,5	-16,7	-13,2	-21,6	-24,5	-10,5	-3,4	22,8	36,8	38,6	-6,4	-22,5	-26,1	-14,8
Stavbe	-39,7	-17,3	-20,4	-6,7	-18,1	-30,0	-40,9	-25,1	-16,6	5,1	6,7	9,0	-18,6	-34,6	-19,4	-35,4
Gradbeni inženirski objekti	-15,3	-16,6	6,3	-20,9	-10,1	-16,2	-8,5	-2,6	1,7	27,1	52,5	52,3	1,2	-15,0	-27,2	-2,1
PROMET , mio tkm, medletna rast v %																
Tonski km v cestnem prevozu	3,2	-3,4	0,1	-5,3	-5,9	-7,8	-2,9	-1,8	3,9	1,8	-9,5	2,2	-	-	-	-
Tonski km v železniškem prevozu	9,7	-7,5	9,5	-8,0	-5,8	-7,5	-0,1	0,4	13,4	24,9	13,0	15,7	-	-	-	-
TRGOVINA , medletna rast v %																
Skupni realni prihodek*	3,3	-3,6	-1,0	-4,3	-4,9	-5,6	-7,1	2,1	-2,2	3,2	2,4	-1,1	-10,3	-3,4	-5,4	-7,9
Realni prihodek v trgovini na drobno	1,5	-2,2	-3,7	-2,7	-2,7	-5,8	-7,0	-2,6	-4,6	-0,7	-0,7	-0,8	-6,6	-4,1	-5,8	-7,4
Realni prihodek v trgovini z motornimi vozili in popravila motornih vozil	7,0	-6,3	4,7	-7,2	-10,1	-5,3	-7,2	11,1	3,4	11,6	8,6	-1,6	-17,9	-2,1	-4,5	-9,2
Nominalni prihodek v trgovini na debelo in posredništvu pri prodaji	6,0	0,8	-0,2	-0,6	1,4	-1,3	-5,1	1,1	-1,4	4,7	6,2	3,1	-5,4	4,9	-2,1	-6,5
TURIZEM , medletna rast v %																
Skupaj, prenočitve	5,3	1,2	0,3	1,2	1,2	1,9	-3,4	-1,5	2,9	0,6	-2,0	-14,0	-1,4	-3,5	9,3	2,2
Domači gostje, prenočitve	0,5	-4,9	-3,4	-4,6	-7,5	-5,2	-6,1	-5,3	-2,4	0,5	-3,4	-8,1	-9,8	-6,6	-8,1	-0,7
Tuji gostje, prenočitve	9,1	5,6	2,8	5,1	6,3	8,1	-0,6	0,9	5,6	0,7	-0,6	-17,4	3,1	-1,3	28,2	4,9
Nominalni prihodek v gostinstvu	3,7	-1,1	-1,4	0,5	-0,4	-3,7	-6,1	-3,0	0,5	2,9	2,9	3,5	-2,9	-4,2	-0,3	-6,6
KMETIJSTVO																
Odkup pridelkov, v mio EUR	478,9	480,4	478,4	110,4	128,4	134,5	104,4	111,1	123,2	139,6	113,6	122,8	43,3	47,1	41,0	46,3
POSLOVNE TENDENCJE (vrednost kazalnika**)																
Kazalnik gospodarske klime	-7	-17	-13	-16	-19	-20	-15	-14	-13	-12	-8	-2	-21	-22	-21	-17
Kazalnik zaupanja																
v predelovalnih dejavnostih	-1	-11	-6	-11	-14	-13	-9	-6	-4	-3	-1	3	-16	-15	-14	-10
v gradbeništvu	-46	-41	-22	-45	-39	-39	-30	-23	-17	-18	-14	-9	-40	-41	-40	-35
v storitvenih dejavnostih	1	-12	-12	-8	-14	-17	-12	-12	-11	-11	-4	7	-16	-19	-19	-14
v trgovini na drobno	8	2	1	4	1	-4	-3	1	6	1	5	8	8	-8	-5	0
potrošnikov	-25	-35	-33	-36	-39	-37	-29	-34	-34	-35	-29	-25	-46	-39	-37	-34
Vir podatkov: SURS. Opombe: ¹ Le za podjetja z dejavnostjo oskrbe z energijo; ² V raziskovanje so zajeta vsa večja gradbena podjetja, ter še nekatera negradbena podjetja, ki izvajajo gradbeno dejavnost; *Skupaj trgovina na drobno, trgovina z motornimi vozili in vzdrževanje le-teh ter trgovina na drobno z motornimi gorivi; **desezonirani podatki SURS.																

2013												2014									
1	2	3	4	5	6	7	8	9	10	11	12	1	2	3	4	5	6	7	8	9	10
-0,1	-0,7	-6,5	2,8	-2,5	-5,1	1,2	-5,7	0,8	-1,6	-0,4	8,0	1,6	0,3	5,5	3,2	2,3	8,5	7,9	1,9	-	-
-11,6	9,9	23,2	-4,0	-11,0	-13,7	2,4	-1,1	-21,7	-8,0	6,0	74,1	31,1	-0,3	-30,0	73,1	17,9	9,2	-20,4	-27,7	-	-
-1,3	-0,9	-8,7	2,5	-2,7	-5,5	1,1	-6,7	0,6	-2,2	-0,4	7,7	2,0	0,5	6,1	1,2	0,2	8,3	7,0	2,1	-	-
11,3	0,0	10,2	6,1	0,7	-0,9	1,9	1,7	6,2	5,1	-1,3	5,5	-4,8	-0,9	6,4	12,6	19,2	9,4	20,5	5,4	-	-
-23,2	-14,0	-31,7	-18,7	-11,6	-2,0	1,8	-5,3	-5,9	28,2	31,4	6,8	34,5	28,8	44,6	44,0	44,6	29,5	26,4	27,7	-	-
-38,2	-28,0	-50,1	-36,2	-24,2	-14,1	-19,1	-19,6	-11,4	10,8	3,1	0,8	6,2	4,7	8,5	8,8	16,6	3,1	18,3	21,8	-	-
-8,6	-0,6	-13,6	-6,3	-5,9	3,5	11,0	2,2	-5,5	31,8	41,5	6,3	49,1	41,1	63,0	60,8	57,3	41,7	30,4	29,9	-	-
-	-	-	-	-	-	-	-	-	-	-	-	-	-	-	-	-	-	-	-	-	-
-	-	-	-	-	-	-	-	-	-	-	-	-	-	-	-	-	-	-	-	-	-
-4,9	-8,6	-7,7	2,7	1,2	2,5	-4,3	-3,4	1,4	2,2	2,7	4,8	2,2	1,9	3,2	2,5	-3,1	-2,7	8,6	1,4	-	-
-4,4	-9,4	-7,2	-1,8	-2,0	-4,0	-5,2	-4,6	-3,9	-0,9	-1,4	0,1	-1,1	-0,6	-0,5	3,3	-2,9	-2,5	3,5	-0,3	-	-
-5,7	-7,4	-8,5	11,3	6,8	15,4	-2,7	-0,2	14,0	8,4	10,4	16,3	8,8	6,9	10,1	1,5	-3,4	-2,9	19,4	5,9	-	-
1,6	-5,6	-10,9	5,8	-0,9	-1,3	0,7	-4,6	-0,2	2,3	1,8	10,2	5,1	5,2	8,4	6,0	0,0	3,4	6,8	2,5	-	-
-10,5	0,2	0,6	-11,6	9,2	-2,4	3,4	2,2	3,2	4,0	-3,2	0,1	-0,4	-3,4	-2,1	7,8	-2,9	4,8	-5,1	-1,3	-	-
-10,0	-1,3	-8,2	-6,0	2,0	-10,0	0,7	-4,6	-3,5	4,3	-2,3	-0,9	-6,9	-5,7	2,4	-3,6	1,0	-1,3	-7,7	-8,7	-	-
-10,8	2,5	9,3	-15,0	13,3	2,6	4,8	5,8	6,4	3,8	-4,0	1,1	4,3	-0,2	-5,8	15,5	-4,9	8,3	-3,8	2,1	-	-
-7,4	-3,5	-7,3	-2,7	-3,1	-3,3	0,9	-0,6	1,3	3,9	0,7	4,1	1,4	2,0	5,2	4,3	2,9	3,3	1,1	5,6	-	-
33,9	32,2	38,4	37,5	38,7	34,9	45,1	37,1	41,0	49,3	41,7	48,5	38,4	36,0	39,2	42,6	39,4	40,7	48,0	38,8	-	-
-16	-15	-13	-14	-15	-13	-14	-12	-12	-13	-12	-12	-9	-9	-6	-5	0	0	1	-1	0	2
-11	-8	-8	-9	-5	-4	-5	-3	-4	-5	-2	-2	-3	0	1	1	3	6	7	2	1	2
-30	-30	-31	-25	-22	-21	-22	-15	-15	-17	-17	-19	-16	-17	-9	-15	-4	-7	-7	-11	-11	-9
-13	-13	-11	-9	-14	-14	-11	-9	-13	-13	-10	-11	-5	-6	-2	4	10	7	8	7	7	10
2	-9	-2	-5	-8	17	14	1	3	12	-6	-3	9	2	3	3	17	3	12	5	7	13
-30	-31	-26	-26	-38	-38	-38	-33	-32	-35	-35	-34	-30	-30	-27	-29	-25	-22	-19	-21	-14	-12

Trg dela	2011	2012	2013	2012			2013				2014		2012			
				Q2	Q3	Q4	Q1	Q2	Q3	Q4	Q1	Q2	8	9	10	11
FORMALNO AKTIVNI (A=B+E)	934,7	920,2	913,4	923,7	915,2	915,2	912,9	913,8	910,5	916,5	912,9	919,8	914,5	913,8	918,0	916,5
FORMALNO DELOVNO AKTIVNI (B=C+D)¹	824,0	810,0	793,6	816,5	809,1	801,7	789,2	795,0	794,4	795,8	784,2	799,6	808,4	808,3	807,1	805,0
V kmetijstvu, gozdarstvu, ribištvu	38,8	37,0	38,2	37,8	37,4	37,4	37,4	38,9	38,1	38,4	31,7	37,1	37,4	37,6	37,5	37,4
V industriji in gradbeništvu	272,9	263,1	252,2	266,3	263,1	257,5	249,9	252,5	253,5	252,9	249,0	252,9	263,2	262,2	261,1	259,5
- v predelovalnih dejavnostih	184,8	182,9	177,7	184,1	182,5	180,4	177,8	177,6	177,5	177,8	177,3	178,2	182,5	182,1	181,8	181,2
- v gradbeništvu	67,8	59,8	54,3	61,6	60,1	56,9	52,0	54,6	55,7	54,6	51,5	54,6	60,2	59,6	59,0	58,1
V storitvah	512,3	510,0	503,2	512,4	508,6	506,8	502,0	503,6	502,8	504,6	503,5	509,7	507,9	508,5	508,5	508,1
- v javni upravi	51,4	50,7	49,1	51,2	50,8	50,0	49,3	49,3	49,1	48,9	48,7	49,0	50,8	50,7	50,2	50,2
- v izobraževanju, zdravstvu in socialnem varstvu	118,8	120,9	121,0	121,6	120,3	121,0	120,7	121,1	120,5	121,6	121,6	122,4	119,8	120,8	121,1	121,3
ZAPOSLENI (C)¹	729,1	717,0	698,7	722,7	716,2	708,4	696,1	700,0	699,6	699,2	693,8	703,5	715,6	715,2	713,7	711,6
V podjetjih in organizacijah	671,8	662,6	647,6	667,4	661,4	655,1	645,8	648,5	647,9	648,1	645,2	653,1	660,9	660,5	659,2	657,7
Pri fizičnih osebah	57,2	54,5	51,1	55,4	54,8	53,3	50,2	51,5	51,7	51,1	48,6	50,4	54,7	54,7	54,5	53,9
SAMOZAPOSLENI IN KMETJE (D)	94,9	93,0	94,9	93,8	92,9	93,3	93,1	95,0	94,7	96,6	90,4	96,1	92,8	93,1	93,4	93,4
REGISTRIRANI BREZPOSELNI (E)	110,7	110,2	119,8	107,2	106,1	113,5	123,7	118,8	116,1	120,7	128,8	120,2	106,1	105,4	110,9	111,5
Ženske	52,1	52,2	57,4	51,0	50,9	53,8	57,0	56,7	57,0	58,9	61,2	59,4	50,9	50,5	53,3	53,3
Mladi (do 26. leta)	12,9	11,9	13,8	10,8	10,1	14,0	14,2	13,0	12,3	15,6	16,1	14,2	10,1	10,1	14,2	14,0
Starejši od 50 let	39,0	38,2	38,9	38,1	37,4	38,1	40,7	39,3	38,1	37,3	39,0	37,7	37,4	37,1	37,0	37,1
Osnovnošolska izobrazba ali manj	39,5	33,3	34,2	32,9	31,8	33,2	36,5	34,1	32,6	33,6	36,4	33,8	31,7	31,5	32,2	32,5
Brezposelni več kot 1 leto	50,2	55,2	55,4	55,1	54,5	53,9	54,4	54,3	55,0	57,7	60,7	59,9	54,6	54,3	54,3	53,6
Prejemniki nadomestil in pomoči	36,3	33,9	33,0	33,2	31,5	33,0	39,3	33,7	30,3	28,7	32,7	26,2	31,4	31,2	31,5	31,9
STOPNJA REG. BREZP., (E/A, v %)	11,8	12,0	13,1	11,6	11,6	12,4	13,5	13,0	12,8	13,2	14,1	13,1	11,6	11,5	12,1	12,2
Moški	11,4	11,5	12,5	11,1	11,0	11,9	13,4	12,5	11,9	12,4	13,5	12,1	11,0	10,9	11,4	11,6
Ženske	12,4	12,6	13,8	12,3	12,3	13,0	13,8	13,7	13,8	14,1	14,8	14,2	12,4	12,3	12,9	12,9
TOKOVI REGISTRIRANE BREZPOSELNOSTI	2,7	5,3	6,0	-5,2	-0,2	12,6	4,6	-6,0	-1,9	9,3	2,7	-9,4	-0,8	-0,6	5,4	0,6
Novi brezposelni iskanci prve zaposlitve	14,4	16,3	19,1	1,9	3,0	9,0	3,7	2,6	3,4	9,4	4,2	2,7	0,8	1,4	6,3	1,8
Izgubili delo	82,2	90,3	88,7	17,9	20,9	28,9	27,1	18,5	19,6	23,5	25,9	17,3	5,6	7,3	8,4	8,2
Brezposelni dobili delo	61,0	58,3	65,1	14,0	13,5	13,5	17,2	18,1	15,8	14,1	20,7	20,5	4,0	5,5	4,9	5,1
Drugi odlivi iz brezposelnosti (neto)	32,8	43,1	37,3	11,1	10,7	11,8	9,2	9,1	9,2	9,9	6,8	8,8	3,3	3,8	4,3	4,3
DELOVNA DOVOLJENJA ZA TUJCE za določen čas	35,6	33,9	30,5	34,4	33,9	33,2	32,6	31,7	29,8	27,8	26,3	25,7	33,9	33,9	33,6	33,3
Od vseh formalno aktivnih, v %	3,8	3,7	3,3	3,7	3,7	3,6	3,6	3,5	3,3	3,0	2,9	2,8	3,7	3,7	3,7	3,6

Viri podatkov: SURS, ZRSZ, ZPIZ. Opombe: ¹Z januarjem 2005 je SURS prešel na novo metodologijo ugotavljanja formalno delovno aktivnega prebivalstva. Novi vir podatkov za zaposlene in samozaposlene razen kmetov je Statistični register delovno aktivnega prebivalstva (SRDAP), podatki o kmetih pa so napovedani s pomočjo ARIMA modela na osnovi četrletnih podatkov o kmetih iz Ankete o delovni sili; ²Po ZRSZ.

2012	2013												2014							
12	1	2	3	4	5	6	7	8	9	10	11	12	1	2	3	4	5	6	7	8
911,0	913,0	912,9	912,7	914,3	914,0	913,1	911,5	909,8	910,2	916,7	917,5	915,3	911,4	913,0	914,4	920,2	919,8	919,4	918,0	916,5
792,9	788,7	788,9	790,1	793,0	795,4	796,5	794,4	793,2	795,5	798,0	798,2	791,3	781,6	783,3	787,7	796,6	800,1	802,1	801,8	801,7
37,4	37,5	37,3	37,4	38,7	39,0	39,1	38,1	38,1	38,1	38,5	38,4	38,4	31,6	31,7	32,0	36,8	37,0	37,3	37,5	37,5
251,9	249,8	249,5	250,3	251,6	252,6	253,1	253,4	253,1	254,0	254,8	254,6	249,3	248,3	248,5	250,0	252,0	253,3	253,4	253,9	253,7
178,4	177,8	177,8	177,9	177,5	177,7	177,7	177,6	177,3	177,6	178,1	178,3	177,0	177,1	177,4	177,5	178,1	178,4	178,1	178,4	178,5
53,5	52,0	51,8	52,4	54,0	54,8	55,2	55,5	55,5	56,0	56,1	55,8	52,0	51,1	50,7	52,6	53,9	54,8	55,0	55,4	55,1
503,7	501,4	502,1	502,4	502,6	503,8	504,3	502,9	502,0	503,4	504,7	505,3	503,7	501,7	503,1	505,7	507,8	509,7	511,4	510,4	510,5
49,6	49,2	49,4	49,2	49,3	49,3	49,4	49,1	49,2	48,9	48,8	49,0	48,9	48,6	48,7	48,9	48,9	49,0	49,1	49,1	48,9
120,6	120,4	120,8	121,0	120,9	121,2	121,3	120,3	120,0	121,2	121,6	121,8	121,3	121,1	121,7	122,1	122,3	122,5	122,5	121,3	121,1
699,9	695,5	695,8	696,9	698,2	700,3	701,5	699,8	698,6	700,5	701,7	701,5	694,4	691,5	693,0	696,9	700,8	704,0	705,6	705,1	704,9
648,3	645,3	645,8	646,4	647,0	648,7	649,7	648,0	647,0	648,6	649,7	649,9	644,8	643,1	644,8	647,8	651,0	653,6	654,7	654,1	653,6
51,6	50,3	50,0	50,5	51,1	51,5	51,8	51,8	51,6	51,9	52,0	51,7	49,6	48,5	48,2	49,1	49,8	50,4	51,0	51,0	51,3
93,1	93,2	93,0	93,2	94,8	95,1	95,0	94,6	94,6	95,0	96,3	96,7	97,0	90,1	90,3	90,7	95,8	96,1	96,5	96,7	96,9
118,1	124,3	124,1	122,6	121,3	118,6	116,6	117,1	116,6	114,7	118,7	119,3	124,0	129,8	129,8	126,7	123,6	119,7	117,4	116,2	114,8
54,9	57,2	56,9	56,9	57,3	56,7	56,2	57,3	57,4	56,5	58,5	58,7	59,4	61,4	61,2	61,0	60,3	59,1	58,6	58,9	58,6
13,8	14,4	14,4	13,8	13,1	13,1	12,6	12,5	12,2	12,1	15,3	15,6	15,9	16,2	16,3	15,8	15,1	14,1	13,3	12,6	12,1
40,2	41,2	40,9	40,1	39,5	39,5	38,9	38,6	38,3	37,5	37,0	36,8	37,9	39,2	39,1	38,8	38,4	37,6	37,1	36,9	36,6
35,0	36,7	36,8	35,9	35,1	34,0	33,2	32,9	32,7	32,3	32,7	33,0	35,2	36,5	36,9	35,7	34,7	33,7	33,2	32,5	32,0
53,8	54,7	54,4	54,2	54,6	54,4	53,9	54,7	54,5	55,7	56,6	57,1	59,4	61,0	60,6	60,5	60,7	59,9	59,2	59,0	58,9
35,6	40,3	39,2	38,4	35,8	33,9	31,4	31,0	30,5	29,4	28,2	28,0	29,9	33,8	33,0	31,3	27,4	26,0	25,2	24,7	23,8
13,0	13,6	13,6	13,4	13,3	13,0	12,8	12,9	12,8	12,6	13,0	13,0	13,5	14,2	14,2	13,9	13,4	13,0	12,8	12,7	12,5
12,7	13,4	13,5	13,2	12,8	12,4	12,1	12,0	11,9	11,7	12,1	12,1	13,0	13,7	13,7	13,2	12,6	12,1	11,7	11,4	11,2
13,3	13,8	13,8	13,7	13,8	13,6	13,5	13,8	13,9	13,6	14,0	14,1	14,2	14,9	14,8	14,7	14,4	14,2	14,0	14,2	14,2
6,6	6,2	-0,2	-1,4	-1,3	-2,8	-2,0	0,5	-0,5	-1,9	4,1	0,6	4,7	5,8	-0,1	-3,0	-3,1	-4,0	-2,3	-1,2	-1,4
0,9	1,5	1,1	1,1	1,1	0,8	0,8	1,0	0,9	1,5	6,0	2,0	1,4	1,7	1,4	1,2	1,0	0,8	0,9	0,8	0,8
12,2	14,2	6,3	6,6	7,1	6,1	5,3	7,7	5,5	6,4	7,2	7,0	9,3	13,1	6,6	6,2	6,1	5,3	5,8	6,6	4,8
3,4	6,2	4,8	6,2	6,3	6,5	5,3	5,3	4,1	6,4	5,4	5,2	3,5	6,2	6,0	8,5	7,3	7,2	6,0	5,4	4,1
3,2	3,4	2,8	3,0	3,1	3,2	2,7	2,9	2,9	3,4	3,8	3,3	2,8	2,8	2,1	1,9	3,0	2,8	3,0	3,1	2,9
32,7	32,9	32,8	32,2	32,3	32,0	31,0	30,4	29,8	29,3	28,5	27,9	27,1	26,4	26,3	26,2	26,0	25,7	25,4	25,0	24,7
3,6	3,6	3,6	3,5	3,5	3,5	3,4	3,3	3,3	3,2	3,1	3,0	3,0	2,9	2,9	2,9	2,8	2,8	2,8	2,7	2,7

Plače in indikatorji konkurenčnosti	2011	2012	2013	2012			2013				2014		2012			
				Q2	Q3	Q4	Q1	Q2	Q3	Q4	Q1	Q2	8	9	10	11
BRUTO PLAČA NA ZAPOSLENEGA , nominalno, medletna rast v %																
Skupaj	2,0	0,1	-0,2	0,3	-0,7	-1,0	-1,0	-0,5	0,3	0,6	0,9	1,1	-0,7	-1,2	0,4	-2,4
A Kmetijstvo in lov, gozdarstvo, ribištvo	3,1	-1,1	0,8	-1,0	-1,5	-2,0	-0,8	1,1	0,0	3,0	0,4	-0,3	-1,9	-3,9	2,5	-5,9
B Rudarstvo	3,8	3,6	-2,0	10,6	2,2	-5,2	4,1	-6,8	-2,9	-2,4	2,9	8,3	5,4	-0,2	1,5	1,7
C Predelovalne dejavnosti	3,9	2,5	2,8	2,5	2,0	2,3	1,6	2,9	3,0	3,6	3,9	2,8	1,3	0,3	5,2	0,5
D Oskrba z električno energijo, plinom in paro	2,3	3,3	3,0	3,9	4,9	-0,5	6,2	2,8	3,6	-0,1	5,2	-1,1	2,6	8,3	7,8	-6,6
E Oskrba z vodo, ravnanje z odpadki in saniranje okolja	-0,1	0,1	0,7	-0,5	0,4	-1,4	0,3	0,1	1,0	1,3	-0,2	2,2	-0,1	-2,6	2,2	-7,0
F Gradbeništvo	2,0	-2,5	-1,4	-2,8	-2,8	-3,8	-2,4	-2,1	0,1	-1,4	-0,1	0,7	-1,9	-5,1	0,2	-6,8
G Trgovina, vzdrževanje in popravila motornih vozil	2,8	0,8	0,4	1,6	0,0	-0,3	-0,2	0,0	0,6	1,2	1,3	1,0	0,5	-1,0	0,5	-0,8
H Promet in skladiščenje	2,7	-0,4	-0,2	0,6	-1,7	-2,3	-1,1	0,2	-0,9	0,8	0,9	0,0	-1,3	2,7	-1,1	-3,9
I Gostinstvo	2,1	-0,8	-0,4	-0,7	-1,0	-1,1	-1,3	-0,7	-0,6	0,9	0,6	0,1	-1,1	-1,9	-0,9	-0,9
J Informacijske in komunikacijske dejavnosti	0,9	-0,4	-1,4	1,3	-1,2	-2,0	-0,6	-2,7	-1,1	-1,4	-2,8	1,7	-1,2	-3,1	0,1	-7,1
K Finančne in zavarovalniške dejavnosti	0,6	1,1	0,1	-1,7	2,2	-0,3	-2,1	1,2	1,2	0,3	-0,2	2,7	1,8	3,0	3,5	-4,0
L Poslovanje z nepremičninami	2,9	-0,6	-0,3	-1,3	-0,6	-1,3	-1,1	0,2	-0,6	0,2	-0,8	-1,1	-1,0	-1,1	0,1	-2,3
M Strokovne, znanstvene in tehnične dejavnosti	-0,4	-1,1	-2,4	-0,8	-1,7	-1,3	-2,2	-3,4	-1,5	-2,6	0,1	0,5	-1,9	-2,4	-0,9	-1,9
N Druge raznovrstne poslovne dejavnosti	3,5	0,7	0,0	0,3	-0,9	0,2	-2,4	0,7	0,7	0,9	3,3	2,7	0,0	-2,5	1,4	-1,1
O Dejavnost javne uprave in obrambe, dejavnost obvezne socialne varnosti	0,3	-1,8	-1,4	-1,5	-3,2	-2,4	-2,4	-2,1	-0,6	-0,6	-0,9	1,2	-3,3	-2,9	-2,9	-2,6
P Izobraževanje	0,2	-3,3	-3,3	-2,2	-5,0	-5,6	-5,4	-4,2	-2,0	-1,3	-1,2	-0,1	-5,0	-5,2	-5,8	-5,8
Q Zdravstvo in socialno varstvo	-0,7	-1,3	-2,0	-1,0	-1,7	-2,1	-2,3	-2,3	-2,2	-1,4	-1,2	-0,2	-2,0	-1,0	-2,8	-3,0
R Kulturne, razvedrilne in rekreacijske dejavnosti	-0,7	-2,8	-3,0	-1,5	-4,4	-4,6	-5,7	-3,8	-1,4	-1,0	-0,4	-0,5	-3,6	-5,4	-6,3	-3,9
S Druge dejavnosti	0,9	-0,9	-0,4	-0,6	-1,0	-2,4	-0,6	-0,7	-1,1	0,9	-1,4	-0,7	-2,2	-0,7	-1,2	-4,0
INDIKATORJI KONKURENČNOSTI¹ , medletna rast v %																
Efektivni tečaj ² nominalno	-0,1	-1,2	1,0	-1,3	-1,8	-1,4	0,2	0,6	1,6	1,4	0,8	0,8	-2,1	-1,5	-1,6	-1,7
Realni (deflator HICP)	-1,0	-1,1	1,3	-1,3	-1,2	-0,8	0,9	0,8	2,2	1,3	0,5	0,7	-1,5	-0,5	-1,1	-1,3
Realni (deflator ULC)	-2,3	-2,9	-1,9	-3,2	-3,5	-2,7	-2,2	-1,3	-0,9	-3,3	-2,3					
USD za EUR	1,3917	1,2856	1,3282	1,3196	1,2515	1,2974	1,3204	1,3066	1,3246	1,3611	1,3602	1,3658	1,2400	1,2856	1,2974	1,2828
Viri podatkov: SURS, ECB; preračuni UMAR. Opomba: ¹ Sprememba vira za serije efektivnih tečajev z aprilom 2012: novi vir ECB, pred tem lastni izračuni UMAR. ² Harmonizirani efektivni tečaj, skupina 20 držav partneric in 17 držav evrskega območja; rast vrednosti pomeni apreciacijo nacionalne valute in obratno.																

2012	2013												2014								
12	1	2	3	4	5	6	7	8	9	10	11	12	1	2	3	4	5	6	7	8	
-0,7	-0,3	-1,7	-1,0	-0,2	-0,8	-0,4	0,8	-0,4	0,4	0,7	0,3	0,7	0,7	1,6	0,4	1,0	0,5	1,7	1,7	0,7	
-2,0	1,8	-4,6	0,2	0,6	1,5	1,1	2,2	-3,6	1,5	0,9	1,9	6,2	-1,7	2,3	0,9	2,1	-2,3	-0,8	1,8	1,5	
-18,0	10,4	0,6	1,1	-5,4	-10,3	-4,8	-1,8	-4,9	-1,8	5,1	-13,0	3,3	-8,1	19,1	-0,9	7,2	10,4	7,3	10,1	12,2	
1,4	3,5	0,3	1,1	4,4	2,3	2,0	3,4	2,0	3,7	2,4	4,4	3,9	4,0	5,3	2,4	2,5	1,8	4,3	4,6	1,1	
-0,5	5,0	2,6	10,9	6,6	0,7	1,3	10,0	3,1	-2,1	7,4	-0,9	-5,9	1,8	11,9	2,3	-1,2	-0,9	-1,0	-0,1	10,3	
1,5	2,7	-1,1	-0,8	1,6	-0,2	-1,1	-0,5	1,7	1,7	0,9	0,8	2,2	0,2	0,5	-1,3	1,1	0,8	4,8	2,7	-2,0	
-4,6	-1,2	-3,0	-2,9	-2,2	-3,2	-0,9	1,1	-1,7	0,9	-1,1	-2,5	-0,5	-1,4	0,5	0,6	1,0	0,8	0,3	0,2	-1,4	
-0,6	-0,6	-0,5	0,4	-0,5	0,6	-0,1	1,1	-0,4	1,1	0,8	1,3	1,5	0,8	0,8	2,2	1,1	0,2	1,6	0,9	0,7	
-1,6	-1,1	-1,4	-0,8	0,7	0,3	-0,4	1,7	0,3	-4,7	2,5	-2,7	3,0	1,3	0,8	0,5	-0,1	-0,5	0,6	0,9	-0,8	
-1,4	-2,4	-1,3	-0,2	0,1	-0,6	-1,7	-0,7	-1,0	-0,1	0,8	-0,6	2,4	-0,1	1,4	0,5	0,0	-1,3	1,7	1,6	-0,5	
1,6	-1,1	-0,5	-0,1	-4,3	-1,9	-1,9	-0,8	-1,8	-0,6	-1,1	-2,3	-0,9	-0,8	-0,5	-6,9	3,6	0,2	1,5	0,9	-0,2	
0,3	-1,0	-3,6	-1,6	0,4	3,5	-0,1	4,0	-1,4	1,0	2,7	-3,0	1,5	0,3	0,3	-1,1	2,8	4,3	0,8	0,3	1,0	
-1,6	-0,4	-2,1	-0,7	-0,2	0,6	0,2	-0,3	-1,4	0,0	0,5	0,4	-0,4	-1,1	-0,9	-0,5	-1,6	-1,6	-0,3	-0,1	-1,0	
-1,0	-0,3	-3,5	-2,8	-3,0	-4,1	-3,0	-2,3	-2,4	0,3	-2,1	-2,6	-3,0	-1,6	-0,3	2,3	-0,2	-1,7	3,4	2,9	-0,3	
0,5	-0,5	-4,3	-2,3	1,4	0,0	0,9	0,8	0,2	1,3	1,0	2,1	-0,3	3,2	3,8	2,8	2,2	3,2	2,5	3,6	2,1	
-1,6	-1,7	-2,9	-2,6	-2,2	-3,0	-1,0	-0,4	-0,8	-0,6	0,8	-1,0	-1,5	-1,5	-0,8	-0,3	0,8	0,9	1,9	1,6	1,9	
-5,3	-5,9	-5,0	-5,4	-4,2	-5,8	-2,5	-2,4	-2,2	-1,3	-1,5	-1,4	-1,1	-0,8	-1,5	-1,2	-0,5	-0,4	0,6	0,7	0,8	
-0,4	-2,7	-2,5	-1,6	-3,0	-2,1	-1,7	-2,2	-1,8	-2,4	-1,8	-0,4	-1,8	-1,3	-1,4	-1,1	-0,8	-0,6	0,7	0,3	1,2	
-3,7	-4,7	-4,7	-7,5	-4,0	-3,2	-4,2	-0,7	-2,6	-0,9	-1,4	-0,5	-1,1	-0,4	0,8	-1,6	-0,7	-1,7	0,8	-1,0	1,5	
-1,9	-0,8	-0,1	-0,7	1,0	-1,2	-1,9	-0,8	-1,2	-1,2	0,9	-0,5	2,3	-1,6	-1,0	-1,7	-2,1	-0,7	0,8	0,3	-0,8	
-0,9	0,1	0,4	0,1	0,2	0,4	1,1	1,6	2,0	1,3	1,3	1,5	1,5	0,9	0,7	1,3	1,1	1,0	0,3	0,3		
-0,1	0,8	1,3	0,5	0,4	0,5	1,6	2,7	2,7	1,3	1,3	1,5	1,2	0,8	0,0	1,2	0,7	1,0	0,4	-0,3		
1,3119	1,3288	1,3359	1,2964	1,3026	1,2982	1,3189	1,3080	1,3310	1,3348	1,3635	1,3493	1,3704	1,3610	1,3659	1,3823	1,3813	1,3732	1,3592	1,3539	1,3316	

Cene	2011	2012	2013	2012		2013				2014			2012			
				Q3	Q4	Q1	Q2	Q3	Q4	Q1	Q2	Q3	9	10	11	12
CPI, medletna rast v %	1,8	2,6	1,8	2,9	2,6	2,3	1,5	2,1	1,1	0,5	0,6	-0,2	3,3	2,7	2,3	2,7
Hrana in brezalkoholne pijače	4,4	4,1	3,6	3,9	4,4	4,4	3,6	4,1	2,3	1,0	-0,6	-1,0	4,0	4,3	4,2	4,7
Alkoholne pijače in tobak	5,7	6,5	7,0	7,2	9,5	10,6	7,5	7,4	3,0	2,7	4,4	3,6	7,0	9,6	9,5	9,4
Obleka in obutev	-1,5	-0,2	0,2	0,7	-0,8	2,1	-1,2	1,0	-0,8	-0,9	-1,0	-0,1	-0,3	-1,5	-1,7	0,8
Stanovanje	5,6	3,8	3,1	4,4	1,8	2,1	2,9	2,8	4,6	1,4	0,3	-0,3	5,2	2,7	1,5	1,3
Stanovanjska oprema	2,7	0,1	-1,2	-0,1	-0,9	-1,1	-1,8	-1,2	-0,6	-0,9	-0,2	-2,0	-0,2	-0,8	-1,2	-0,7
Zdravje	1,6	0,4	-0,5	0,2	0,3	-0,2	-2,1	0,4	0,1	-0,1	0,7	-0,9	0,3	0,3	0,4	0,2
Prevoz	1,0	3,3	0,3	3,9	3,5	1,5	-0,5	0,5	-0,4	-0,2	1,9	-0,1	4,7	3,9	3,3	3,4
Komunikacije	1,2	-2,4	-1,2	-3,6	-2,0	-3,8	-1,9	1,2	-0,1	-1,4	-0,5	-2,8	-3,2	-1,6	-3,3	-1,1
Rekreacija in kultura	-1,5	1,4	0,1	1,2	0,4	-0,3	-0,5	0,6	0,4	0,4	-0,1	-0,2	1,2	0,1	0,9	0,2
Izobraževanje	1,7	2,9	2,6	4,3	4,8	4,6	4,6	1,4	-0,1	-0,1	-0,2	0,0	5,7	4,8	5,0	4,7
Gostinske in nastanitvene storitve	-6,8	4,5	6,5	3,7	9,4	9,2	8,8	7,0	1,6	0,9	1,7	1,0	8,9	9,1	9,7	9,3
Raznovrstno blago in storitve	2,2	2,4	1,3	3,3	2,8	2,4	2,7	0,5	-0,5	1,8	1,9	1,6	3,7	3,1	2,9	2,4
HICP	2,1	2,8	1,9	3,2	3,0	2,7	1,8	2,2	1,1	0,6	0,8	0,1	3,7	3,2	2,8	3,1
Osnovna inflacija - brez (sveže) hrane in energije	1,3	2,0	1,6	2,0	1,9	1,9	1,4	1,9	1,2	1,3	1,3	0,6	2,0	1,9	1,8	2,0
CENE PROIZVODOV PRI PROIZVAJALCIH, medletna rast v %																
Skupaj	4,5	0,9	0,0	0,6	0,6	0,8	0,2	-0,2	-0,6	-0,8	-1,1	-0,5	0,7	0,8	0,7	0,4
Domači trg	3,8	1,0	0,3	0,9	1,2	1,1	0,3	0,1	-0,3	-1,0	-1,4	-1,1	0,9	1,2	1,3	1,0
Tuji trg	5,3	0,7	-0,2	0,4	0,1	0,4	0,2	-0,6	-0,9	-0,6	-0,8	0,1	0,6	0,4	0,1	-0,2
Na evrskem območju	6,1	0,1	-0,4	0,1	-0,5	0,4	0,0	-0,7	-1,3	-1,4	-1,5	-0,6	0,2	-0,1	-0,6	-0,8
Izven evrskega območja	3,6	2,0	0,3	1,3	1,5	0,6	0,7	-0,3	0,0	1,1	0,8	1,8	1,6	1,7	1,8	1,1
Indeks uvoznih cen	5,4	1,9	-0,4	1,3	3,2	0,8	-0,5	-0,3	-1,5	-2,1	-1,4	-1,0	2,7	2,9	3,7	3,0
REGULIRANE CENE¹, medletna rast v %																
Energetika	10,9	12,7	0,2	14,5	11,6	5,6	0,1	-0,7	-4,1	-4,6	-0,2	-1,5	18,8	14,7	10,4	9,8
Naftni derivati	11,9	13,0	1,7	14,4	12,6	6,4	0,4	0,4	-0,4	-0,9	4,2	1,7	19,4	15,8	11,4	10,5
Promet	1,1	1,6	11,3	0,0	5,7	8,6	8,6	17,3	10,9	14,6	15,8	7,3	0,0	0,0	8,6	8,6
Ostale regulirane cene ²	0,0	-0,6	-1,5	0,1	-1,8	-3,9	-2,9	-0,8	1,5	2,2	5,7	3,2	0,1	-3,0	-1,1	-1,1
Regulirane cene skupaj	2,8	9,2	1,2	11,0	8,9	4,3	0,5	1,0	-0,8	-1,0	2,6	0,4	14,0	10,1	8,5	8,1

Vir podatkov: SURS, izračuni, ocene UMAR. Opomba: ¹sestava skupin se spreminja, podatki med posameznimi leti niso popolnoma primerljivi s predhodno objavljenimi. Trg električne energije je od 1.7.2007 liberaliziran. Podatki od julija 2007 dalje niso primerljivi. ²Po daljšem obdobju ohranjanja nespremenjenih cen je bila v začetku leta 2013 z Uredbo o metodologiji za oblikovanje cen storitev obveznih občinskih gospodarskih javnih služb varstva okolja (Uradni list RS, št. 87/2012, 109/2012) pristojnost za potrjevanje sprememb cen prenesena v pristojnost lokalnih skupnosti.

2013												2014								
1	2	3	4	5	6	7	8	9	10	11	12	1	2	3	4	5	6	7	8	9
2,4	2,7	2,0	1,5	1,2	1,9	2,6	2,2	1,4	1,3	1,3	0,7	0,8	0,1	0,6	0,4	0,7	0,8	0,0	-0,3	-0,3
5,2	4,1	3,9	3,3	3,1	4,4	4,4	4,3	3,5	2,4	2,2	2,2	1,6	0,9	0,4	0,0	-0,9	-1,0	-1,1	-1,5	-0,4
11,2	10,7	10,0	7,8	7,4	7,5	7,5	7,5	7,1	3,0	3,0	3,0	2,6	2,7	2,6	2,4	4,9	6,0	3,5	3,5	3,8
1,6	6,5	-1,3	0,0	-3,1	-0,5	1,1	0,1	1,7	0,3	0,1	-2,9	-2,2	-3,2	2,5	-0,6	-1,1	-1,3	-0,5	1,7	-1,2
0,7	2,8	2,9	3,3	2,8	2,5	3,4	2,7	2,1	3,9	4,8	5,2	3,6	0,4	0,1	-0,9	0,4	1,3	0,2	-0,5	-0,7
-0,5	-1,5	-1,1	-2,2	-1,9	-1,4	-1,3	-0,8	-1,5	-0,4	-0,4	-0,9	-1,4	-0,5	-0,7	-0,1	0,4	-0,7	-1,6	-2,3	-2,1
-0,1	0,2	-0,7	-2,0	-2,1	-2,2	0,0	0,3	0,7	0,0	0,0	0,2	-0,2	-0,4	0,4	0,7	0,8	0,6	-0,7	-1,0	-0,9
2,0	1,9	0,6	-0,9	-0,9	0,2	2,0	0,0	-0,4	-0,6	-0,3	-0,3	0,1	-0,9	0,2	1,3	2,3	2,1	0,8	-0,2	-0,9
-3,6	-4,6	-3,2	-2,2	-2,3	-1,3	0,0	2,5	1,1	1,6	-0,5	-1,5	-1,6	-1,3	-1,4	-1,2	-0,9	0,6	-2,0	-3,1	-3,4
-0,4	-0,4	-0,1	-0,4	-0,5	-0,6	0,7	0,9	0,2	0,9	0,4	-0,1	0,7	0,3	0,0	0,5	-0,4	-0,3	-0,3	-0,5	0,1
4,6	4,7	4,7	4,6	4,6	4,6	4,6	0,1	-0,5	0,1	-0,3	0,0	0,0	-0,2	-0,2	-0,2	-0,2	-0,3	-0,3	-0,3	0,7
9,3	9,2	9,0	8,6	8,6	9,1	9,6	9,9	2,0	2,0	1,5	1,4	0,6	0,9	1,3	1,4	2,0	1,7	1,1	1,2	0,7
2,4	2,5	2,4	2,1	2,9	3,1	1,2	0,2	0,1	0,7	1,0	-3,2	1,7	1,7	1,9	1,9	1,9	1,7	1,6	1,5	1,7
2,8	2,9	2,2	1,6	1,6	2,2	2,8	2,2	1,5	1,1	1,2	0,9	0,9	0,2	0,6	0,5	1,0	1,0	0,3	0,0	0,0
1,9	2,2	1,6	1,4	1,3	1,5	2,0	2,1	1,7	1,6	1,4	0,7	1,2	1,1	1,6	1,3	1,4	1,4	0,8	0,7	0,5
0,4	1,1	0,8	0,5	0,2	0,0	-0,3	0,0	-0,4	-0,5	-0,7	-0,5	-0,5	-1,0	-0,9	-1,4	-1,1	-0,9	-0,6	-0,6	-0,3
1,1	1,1	1,1	0,6	0,1	0,1	0,1	0,2	0,1	-0,2	-0,4	-0,3	-0,3	-1,1	-1,5	-1,5	-1,5	-1,2	-1,0	-1,2	-1,1
-0,3	1,0	0,5	0,5	0,3	-0,2	-0,6	-0,2	-0,9	-0,9	-1,1	-0,7	-0,6	-0,9	-0,4	-1,2	-0,7	-0,5	-0,2	0,0	0,6
-0,8	1,2	0,7	0,3	0,0	-0,4	-0,8	-0,3	-1,0	-1,0	-1,5	-1,4	-1,2	-1,8	-1,2	-2,0	-1,4	-1,2	-1,2	-0,5	-0,1
1,0	0,6	0,2	0,8	1,1	0,3	-0,3	0,0	-0,6	-0,4	-0,3	0,8	0,8	1,1	1,3	0,6	0,9	0,9	1,9	1,3	2,2
2,1	0,6	-0,3	-0,6	-1,3	0,5	1,2	-0,4	-1,6	-1,5	-2,0	-0,9	-1,5	-2,0	-2,7	-1,9	-1,1	-1,2	-1,1	-0,8	-1,1
7,5	6,4	2,9	-0,6	-0,7	1,8	3,8	-1,3	-4,2	-5,9	-3,8	-2,5	-3,4	-5,7	-4,6	-2,9	0,9	1,3	0,2	-1,9	-2,9
8,1	7,7	3,6	-0,8	-0,9	3,1	5,5	-0,3	-3,5	-2,4	-0,2	1,6	0,8	-2,5	-0,9	1,5	6,0	5,2	4,1	1,4	-0,3
8,6	8,6	8,6	8,6	8,6	8,6	17,3	17,3	17,3	17,3	8,0	8,0	14,6	14,6	14,6	15,8	15,8	15,8	7,3	7,3	7,3
-3,9	-3,9	-3,9	-3,8	-3,8	-1,1	-0,8	-0,8	-0,8	2,7	0,8	0,8	3,7	1,4	1,4	6,4	6,4	4,2	3,6	2,3	3,6
5,6	4,9	2,4	-0,1	-0,3	2,0	4,3	0,5	-1,6	-1,4	-1,0	-0,1	0,1	-2,0	-1,2	0,6	3,6	3,6	1,9	0,0	-0,7

Plačilna bilanca	2011	2012	2013	2012			2013				2014		2012			
				Q2	Q3	Q4	Q1	Q2	Q3	Q4	Q1	Q2	8	9	10	11
PLAČILNA BILANCA, mio EUR																
Tekoči račun	146	1.026	2.101	241	288	474	499	607	499	497	360	567	49	189	192	227
Blago ¹	-957	-171	645	-45	60	24	129	242	252	23	297	302	-72	84	43	98
Izvoz	21.450	21.631	22.026	5.559	5.283	5.424	5.367	5.635	5.433	5.590	5.696	5.867	1.606	1.848	1.961	1.926
Uvoz	22.407	21.802	21.381	5.604	5.223	5.400	5.239	5.393	5.181	5.567	5.399	5.566	1.679	1.764	1.918	1.828
Storitve	1.476	1.720	1.960	420	493	402	496	527	551	387	359	465	176	180	179	142
Izvoz	4.842	5.081	5.366	1.210	1.467	1.299	1.202	1.310	1.535	1.320	1.176	1.366	500	466	463	412
Uvoz	3.365	3.361	3.406	789	974	897	706	783	984	933	817	901	323	285	285	270
Dohodki	-524	-540	-564	-165	-195	-37	-56	-192	-234	-83	-220	-219	-31	-55	-7	-14
Prejemki	936	698	503	188	173	206	124	110	130	139	152	199	55	64	58	59
Izdatki	1.460	1.238	1.066	354	368	243	180	302	364	221	372	417	86	119	65	72
Tekoči transferi	151	16	60	30	-70	85	-70	30	-70	170	-76	20	-24	-21	-22	1
Prejemki	1.404	1.409	1.462	366	284	411	335	359	296	472	327	388	85	88	90	108
Izdatki	1.253	1.392	1.402	335	355	326	405	328	366	302	403	368	109	109	113	108
Kapitalski in finančni račun	-474	-991	-2.822	-211	-468	-421	-868	-695	-696	-562	-536	-673	-221	-217	-334	-312
Kapitalski račun	-85	41	109	44	4	-16	31	-4	5	76	0	-39	1	-18	-2	-29
Finančni račun	-389	-1.032	-2.931	-255	-472	-404	-900	-691	-702	-639	-536	-634	-223	-199	-332	-283
Neposredne naložbe	633	168	-599	91	84	-152	-101	-649	68	83	68	506	-29	26	-46	32
Domače v tujini	-85	226	186	124	43	16	-25	118	62	32	-10	-81	44	-15	-5	42
Tuje v Sloveniji	718	-58	-786	-33	41	-168	-76	-767	6	51	78	587	-73	41	-40	-10
Naložbe v vrednostne papirje	1.839	-222	3.982	120	-982	1.564	130	2.100	-425	2.176	3.102	1.191	-152	-187	1.674	-55
Finančni derivativi	-155	-89	-32	-21	-31	-15	-20	13	-10	-15	2	14	-3	-19	-7	-2
Ostale naložbe	-2.777	-920	-6.276	-439	478	-1.820	-976	-2.136	-252	-2.912	-3.551	-2.337	-35	-43	-1.980	-270
Terjatve	-1.490	-1.514	-2.263	-78	237	-217	-1.225	-845	66	-258	-1.854	-2.220	159	-54	-290	-443
Komercialni krediti	-49	64	-16	-38	108	340	-364	-51	90	308	-242	-79	158	-65	-28	38
Posojila	-55	-313	-19	-95	84	-304	23	-176	88	45	80	37	51	-8	17	-49
Gotovina, vloge	-1.341	-1.218	-2.069	31	0	-127	-867	-545	-120	-536	-1.637	-2.143	-66	20	-128	-428
Ostale terjatve	-46	-47	-159	24	45	-126	-17	-73	7	-76	-54	-35	15	0	-151	-4
Obveznosti	-1.287	595	-4.013	-361	241	-1.603	249	-1.290	-317	-2.654	-1.697	-117	-194	11	-1.689	173
Komercialni krediti	107	268	-159	138	-94	62	-300	93	-200	247	-175	73	-144	57	5	21
Posojila	-1.234	-723	409	-227	-173	-202	373	599	-532	-31	-361	-76	-63	-30	13	-190
Vloge	-169	1.026	-4.246	-288	530	-1.503	188	-1.981	429	-2.883	-1.176	-117	12	-9	-1.726	358
Ostale obveznosti	9	24	-16	17	-22	40	-12	-2	-15	12	15	3	1	-6	18	-17
Mednarodne denarne rezerve ²	72	31	-5	-6	-21	19	67	-19	-83	30	-157	-8	-3	23	26	11
Statistična napaka	328	-35	721	-30	180	-53	369	88	197	66	176	105	172	28	141	86
IZVOZ IN UVOZ PO NAMENU PORABE PROIZVODOV, v mio EUR																
Izvoz investicijskega blaga	2.042	2.112	2.163	569	514	552	521	533	531	579	552	590	164	179	193	191
Blaga za vmesno porabo	12.008	12.138	12.425	3.101	3.019	2.955	3.051	3.159	3.115	3.100	3.261	3.285	935	1.032	1.116	1.062
Blaga za široko porabo	6.950	6.811	6.960	1.734	1.604	1.788	1.673	1.824	1.672	1.791	1.775	1.874	460	590	610	628
Uvoz investicijskega blaga	2.505	2.402	2.573	584	570	687	646	667	564	696	643	689	163	190	219	209
Blaga za vmesno porabo	14.107	14.005	13.635	3.578	3.410	3.382	3.457	3.448	3.282	3.448	3.314	3.384	1.096	1.140	1.244	1.160
Blaga za široko porabo	5.943	5.671	5.906	1.400	1.350	1.486	1.392	1.485	1.475	1.554	1.517	1.608	447	461	530	508
Vira podatkov: BS, SURS. Opombe: ¹ Izvoz in uvoz sta prikazana po F.O.B. in vključujeta prilagoditev za uvoz in izvoz blaga po ITRS ter po poročilih prostocarinskih prodajal; ² Rezerve BS.																

2012	2013												2014							
	1	2	3	4	5	6	7	8	9	10	11	12	1	2	3	4	5	6	7	8
55	81	102	316	271	114	222	150	152	197	187	95	214	75	-6	291	251	121	195	201	101
-117	-53	58	123	132	-21	131	154	9	89	59	-4	-33	88	54	156	142	-3	163	140	-22
1.537	1.710	1.731	1.926	1.956	1.839	1.840	1.964	1.545	1.924	2.023	1.905	1.662	1.851	1.816	2.030	2.006	1.875	1.987	2.074	1.584
1.654	1.763	1.673	1.803	1.824	1.861	1.708	1.810	1.536	1.835	1.964	1.908	1.695	1.763	1.762	1.874	1.864	1.878	1.823	1.934	1.606
82	166	120	210	167	181	178	195	198	158	151	125	112	100	94	165	150	166	148	186	229
424	388	352	461	426	434	450	526	530	479	453	408	459	383	347	446	445	462	459	548	547
342	222	232	251	259	252	272	331	332	322	302	283	348	283	253	281	294	295	311	362	319
-16	-4	-3	-48	-51	-60	-81	-157	-36	-41	-24	-19	-39	-68	-78	-74	-66	-62	-90	-69	-74
90	39	39	46	35	35	39	46	45	39	39	44	56	50	48	54	64	68	67	63	58
106	43	42	94	86	95	120	203	80	81	63	63	95	118	126	128	130	130	158	132	133
106	-28	-73	31	23	14	-7	-43	-19	-8	2	-7	175	-45	-75	44	25	21	-26	-55	-32
212	86	96	153	140	116	103	101	92	102	103	89	280	79	87	161	161	133	94	82	57
105	114	169	122	116	102	110	145	111	110	101	95	106	124	162	116	136	112	120	137	89
225	-412	-99	-357	-295	-132	-267	-109	-290	-297	-446	-117	1	-82	69	-522	-251	-81	-341	-210	-145
14	12	7	12	12	-14	-1	16	0	-11	22	9	45	1	0	-2	7	-29	-17	19	-17
211	-424	-106	-369	-307	-118	-266	-125	-290	-287	-468	-126	-45	-83	68	-521	-258	-52	-324	-229	-128
-138	22	-1	-122	-695	0	45	151	-22	-61	232	-100	-49	32	86	-50	222	163	121	63	127
-21	21	22	-68	20	50	47	19	14	29	50	9	-27	-24	9	6	-49	37	-69	43	39
-117	2	-24	-54	-715	-50	-2	132	-36	-90	182	-109	-22	56	77	-55	271	126	190	20	88
-56	-155	16	270	-142	2.589	-346	-130	-90	-204	-24	1.828	372	410	2.740	-47	950	215	26	326	-109
-6	-15	-2	-4	18	-14	9	-6	-2	-2	-5	-1	-9	1	3	-2	12	0	2	-4	3
429	-298	-130	-547	495	-2.719	88	-58	-179	-15	-671	-1.847	-394	-464	-2.644	-442	-1.448	-419	-469	-615	-171
516	-350	-302	-573	-231	-448	-166	-73	166	-27	-501	-137	379	-468	-1.209	-176	-1.293	-350	-577	-352	-3
330	-61	-85	-217	-25	55	-80	-2	182	-89	-53	20	341	-56	-102	-84	-107	82	-54	21	147
-272	2	8	13	-67	-68	-42	9	75	3	-33	-15	94	-12	28	64	-32	22	47	65	9
429	-286	-225	-356	-70	-441	-34	-79	-99	58	-346	-94	-97	-358	-1.169	-111	-1.114	-438	-591	-452	-124
29	-5	1	-13	-69	6	-10	-1	8	0	-68	-48	41	-43	34	-45	-40	-16	21	14	-34
-86	52	171	26	727	-2.271	254	15	-345	12	-170	-1.710	-774	4	-1.435	-266	-155	-69	107	-262	-168
35	-235	86	-152	-5	35	64	-127	-137	64	80	136	31	-283	93	15	-75	1	147	-80	-44
-25	31	-152	495	674	-18	-57	-375	42	-199	6	-8	-29	19	-219	-161	-8	-89	21	-152	-201
-136	274	234	-319	68	-2.299	251	524	-250	155	-259	-1.843	-780	224	-1.296	-104	-58	-19	-40	-9	47
39	-18	3	2	-10	12	-4	-7	0	-8	3	5	5	44	-13	-16	-14	39	-22	-22	30
-18	22	11	33	17	25	-61	-82	3	-4	1	-6	35	-62	-116	21	7	-11	-4	2	20
-280	331	-3	41	25	18	45	-40	138	100	258	22	-215	7	-63	232	0	-40	145	9	45
168	157	160	203	182	178	173	204	149	178	197	197	185	168	180	204	202	183	204	206	np
777	998	980	1.073	1.102	1.045	1.012	1.115	912	1.088	1.163	1.069	869	1.089	1.030	1.142	1.129	1.068	1.088	1.159	np
550	508	555	611	632	577	614	604	449	619	623	599	569	559	570	646	633	584	657	663	np
259	197	195	254	219	260	189	204	155	205	221	241	234	185	202	256	242	222	226	229	np
978	1.218	1.104	1.136	1.195	1.196	1.057	1.165	987	1.130	1.237	1.208	1.003	1.122	1.063	1.129	1.114	1.146	1.124	1.189	np
448	444	465	482	491	489	505	509	438	528	549	516	490	474	517	527	547	550	511	552	np

Denarna gibanja in obrestne mere	2011	2012	2013	2012									2013		
				5	6	7	8	9	10	11	12	1	2	3	
IZBRANE TERJATVE DRUGIH MONETARNIH FINANČNIH INSTITUCIJ DO DOMAČIH SEKTORJEV, stanje konec meseca, v mrd SIT; od 1.1.2007 v mio EUR															
BS do centralne države	102	221	233	188	204	227	227	207	226	224	221	232	233	229	
Centralna država (S.1311)	4.299	5.057	6.563	4.796	4.811	4.870	4.805	4.874	5.138	5.144	5.057	5.036	5.111	5.048	
Ostali državni sektor (S.1312,1313,1314)	584	610	581	580	584	589	590	585	583	580	610	609	613	609	
Gospodinjstva (S.14, 15)	9.454	9.267	8.917	9.380	9.362	9.341	9.346	9.338	9.341	9.318	9.267	9.191	9.160	9.159	
Nefinančne družbe (s.11)	20.876	19.470	14.902	20.843	20.693	20.561	20.488	20.398	20.294	20.044	19.470	19.425	19.265	19.152	
Nedelarne finančne institucije (S.123, 124, 125)	2.229	2.135	1.763	2.300	2.291	2.247	2.244	2.210	2.204	2.186	2.135	2.116	2.102	2.028	
Denarni sektor (S.121, 122)	5.445	5.194	5.020	5.613	5.918	5.248	5.237	5.210	4.930	5.012	5.194	5.085	5.300	5.389	
Terjatve do domačih sektorjev SKUPAJ															
V domači valuti	35.692	34.558	29.620	35.979	36.202	35.461	35.422	35.316	35.131	34.943	34.558	34.349	34.342	34.336	
V tuji valuti	1.536	1.309	1.097	1.458	1.439	1.423	1.402	1.372	1.354	1.348	1.309	1.263	1.277	1.264	
Vrednostni papirji skupaj	5.659	5.862	7.026	6.076	6.018	5.972	5.886	5.928	6.004	5.990	5.862	5.846	5.927	5.780	
IZBRANE OBVEZNOSTI DRUGIH MONETARNIH FINANČNIH INSTITUCIJ DO DOMAČIH SEKTORJEV, stanje konec meseca, v mrd SIT; od 1.1.2007 v mio EUR															
Vloge v domači valuti skupaj	28.420	29.582	27.051	30.208	30.322	29.703	29.591	29.354	29.460	30.062	29.582	29.575	29.961	30.070	
Čez noč	8.245	8.678	8.558	8.375	9.151	8.573	8.633	8.523	8.651	8.763	8.678	8.726	9.185	8.997	
Vežane vloge – kratkoročne	7.868	7.056	6.689	7.441	7.111	7.134	7.052	6.964	6.980	7.417	7.056	6.905	6.827	7.140	
Vežane vloge – dolgoročne	12.248	13.780	11.569	14.309	13.982	13.930	13.851	13.751	13.755	13.763	13.780	13.863	13.829	13.775	
Kratkoročne vloge na odpoklic	59	68	235	83	78	66	55	116	74	119	68	81	120	158	
Vloge v tuji valuti skupaj	579	552	487	559	583	597	591	579	571	576	552	538	554	549	
Čez noč	386	372	324	381	397	410	412	397	388	399	372	372	383	363	
Vežane vloge – kratkoročne	133	123	91	116	125	125	119	124	126	119	123	109	114	128	
Vežane vloge – dolgoročne	59	56	72	61	60	61	59	57	56	57	56	56	56	57	
Kratkoročne vloge na odpoklic	1	1	0	1	1	1	1	1	1	1	1	1	1	1	
OBRESTNE MERE MONETARNIH FINANČNIH INSTITUCIJ, v %															
Nove vloge v domači valuti															
Gospodinjstva															
Vloge čez noč	0,22	0,20	0,11	0,22	0,22	0,19	0,19	0,18	0,17	0,17	0,17	0,14	0,13	0,13	
Vežane vloge do 1 leta	2,15	2,31	1,86	2,37	2,29	2,27	2,23	2,23	2,28	2,28	2,24	2,28	2,18	2,10	
Nova posojila gospodinjstvom v domači valuti															
Stanovanjska posojila, fiksna OM nad 5 do 10 let	5,46	5,48	5,40	5,45	5,42	5,37	5,41	5,62	5,53	6,00	5,31	5,46	6,40	5,03	
Nova posojila nefinančnim družbam v domači valuti															
Posojilo nad 1 mio EUR, fiksna OM nad 1 do 5 let	5,69	5,32	3,86	6,27	5,83	3,94	5,06	6,52	6,51	5,48	5,57	3,75	3,76	3,70	
OBRESTNE MERE EVROPSKE CENTRALNE BANKE, v %															
Operacije glavnega refinanciranja	1,25	0,88	0,54	1,00	1,00	0,75	0,75	0,75	0,75	0,75	0,75	0,75	0,75	0,75	
MEDBANČNE OBRESTNE MERE															
EVRIBOR															
3-mesečni	1,39	0,57	0,22	0,68	0,66	0,50	0,33	0,25	0,21	0,19	0,19	0,20	0,22	0,21	
6-mesečni	1,64	0,83	0,34	0,97	0,93	0,78	0,60	0,48	0,41	0,36	0,32	0,34	0,36	0,33	
LIBOR za CHF															
3-mesečni	0,12	0,07	0,02	0,11	0,09	0,07	0,05	0,05	0,02	0,03	0,01	0,02	0,02	0,02	
6-mesečni	0,18	0,15	-	0,19	0,18	0,18	0,16	0,16	0,11	0,12	0,07	0,08	0,08	0,09	

Viri podatkov: BS, EUROSTAT, BBA- British Bankers' Association.

Javne finance	2011	2012	2013	2012			2013				2014		2012			
				Q2	Q3	Q4	Q1	Q2	Q3	Q4	Q1	Q2	9	10	11*	12
KONSOLIDIRANA BILANCA JAVNEGA FINANCIRANJA PO METODOLIGIJI GFS – IMF																
JAVNOFINANČNI PRIHODKI, mio EUR																
PRIHODKI SKUPAJ	14.982,3	14.999,1	14.728,2	3.712,2	3.577,2	4.091,3	3.419,9	3.495,0	3.733,1	4.080,2	3.633,5	3.904,4	1.153,5	1.300,4	1.304,0	1.486,9
Tekoči prihodki	14.037,9	14.030,6	13.637,4	3.485,9	3.367,4	3.766,5	3.184,6	3.293,1	3.510,9	3.648,8	3.409,2	3.694,5	1.057,5	1.256,4	1.228,5	1.281,6
Davčni prihodki	13.209,2	13.118,3	12.648,4	3.314,0	3.170,4	3.461,2	2.946,8	3.107,4	3.188,1	3.406,0	3.147,0	3.317,0	1.003,9	1.188,8	1.161,5	1.111,0
Davki na dohodek in dobiček	2.723,5	2.656,6	2.137,4	723,0	511,1	793,0	577,1	510,9	442,5	606,9	595,6	686,3	209,0	215,7	311,1	266,3
Prispevki za socialno varnost	5.267,6	5.244,1	5.127,2	1.332,8	1.306,4	1.262,4	1.264,9	1.283,4	1.261,3	1.317,6	1.303,9	1.302,5	428,2	430,0	360,0	472,3
Davki na plačilno listo in delovno silo	29,2	25,6	23,4	6,4	5,8	6,1	5,5	6,1	5,5	6,3	4,8	5,3	1,9	2,0	1,6	2,5
Davki na premoženje	215,2	233,9	254,1	64,8	79,4	63,1	24,2	67,8	91,3	70,8	19,2	29,3	26,6	20,0	30,5	12,7
Domači davki na blago in storitve	4.856,2	4.876,1	5.027,4	1.164,5	1.244,1	1.303,4	1.039,2	1.224,7	1.357,0	1.406,5	1.170,9	1.300,1	333,2	512,5	444,9	346,1
Davki na medn. trgov. in transakcije	100,2	82,5	77,5	21,9	17,9	20,5	19,4	22,9	18,2	17,0	19,1	19,0	6,3	7,6	7,5	5,4
Drugi davki	17,2	-0,6	1,3	0,5	5,8	12,6	16,5	-8,4	12,4	-19,2	33,5	-25,7	-1,4	1,0	5,9	5,7
Nedavčni prihodki	828,7	912,3	989,0	171,9	197,0	305,3	237,8	185,7	322,8	242,7	262,2	377,5	53,6	67,6	67,0	170,7
Kapitalski prihodki	65,3	62,5	67,1	10,8	11,7	29,5	10,7	13,1	12,8	30,4	11,6	10,5	4,1	3,6	5,3	20,6
Prejete donacije	10,4	9,2	32,7	1,8	1,6	4,5	12,9	2,7	14,7	2,4	1,3	11,0	0,4	0,3	1,1	3,1
Transferni prihodki	53,8	51,7	52,7	0,5	50,0	1,1	0,5	0,4	50,9	0,9	1,4	0,4	49,8	0,5	0,2	0,3
Prejeta sredstva iz EU	814,9	845,1	938,4	213,2	146,6	289,7	211,2	185,6	143,8	397,7	210,0	188,0	41,6	39,7	68,9	181,1
JAVNOFINANČNI ODHODKI, mio EUR																
ODHODKI SKUPAJ	16.546,3	16.125,7	16.286,4	3.857,4	3.836,0	4.105,7	4.137,4	4.011,6	3.846,2	4.291,2	4.290,2	3.956,8	1.248,1	1.332,7	1.352,4	1.420,6
Tekoči odhodki	6.926,7	6.813,5	6.838,4	1.668,7	1.553,2	1.596,6	1.842,8	1.819,0	1.496,7	1.679,8	1.923,5	1.692,4	516,2	563,7	530,6	502,2
Plače in drugi izdatki zaposlenim	3.882,7	3.727,7	3.616,7	973,9	910,8	884,7	908,5	936,6	871,2	900,4	920,4	909,5	282,5	294,3	314,8	275,6
Izdatki za blago in storitve	2.443,4	2.373,0	2.238,9	599,1	551,1	633,1	559,1	565,9	526,7	587,2	530,8	537,7	157,0	215,4	209,5	208,3
Plačila obresti	526,7	647,9	840,1	81,5	79,4	55,3	319,1	295,2	77,8	148,0	451,8	221,9	72,1	48,5	2,3	4,5
Sredstva, izločena v rezerve	73,9	64,9	142,6	14,3	11,8	23,4	56,2	21,3	20,8	44,2	20,5	23,3	4,6	5,5	4,1	13,8
Tekoči transferi	7.818,9	7.687,0	7.671,3	1.878,7	1.903,2	1.947,8	1.948,5	1.893,7	1.922,4	1.906,6	1.984,4	1.848,4	598,8	611,3	662,3	674,2
Subvencije	496,3	502,7	519,5	107,8	57,3	160,5	190,5	111,9	77,5	139,6	205,5	80,3	22,0	27,4	68,1	65,0
Transferi posameznikom in gospodinjstvom	6.533,5	6.384,2	6.343,1	1.588,7	1.636,6	1.549,7	1.576,7	1.585,9	1.626,0	1.554,5	1.562,0	1.600,1	505,1	524,2	511,8	513,6
Transferi neprofitnim organizacijam in ustanovam, drugi tekoči domači transferi	737,2	741,0	734,2	169,6	196,7	216,8	158,1	185,2	185,7	205,3	204,5	147,7	67,0	56,7	70,0	90,1
Tekoči transferi v tujino	52,0	59,0	74,4	12,5	12,6	20,8	23,3	10,7	33,2	7,2	12,3	20,4	4,7	3,0	12,3	5,5
Investicijski odhodki	1.023,5	915,0	1.031,8	179,2	223,4	347,2	141,6	146,3	259,7	484,2	188,1	269,5	74,2	86,5	95,7	165,0
Investicijski transferi	372,1	319,9	319,5	44,3	74,3	154,3	42,5	52,0	69,3	155,6	31,5	50,7	26,3	43,3	41,6	69,4
Plačila sredstev v proračun EU	405,1	390,3	425,5	86,5	82,0	59,9	161,8	100,5	98,0	65,0	162,7	95,9	32,6	27,9	22,2	9,8
JAVNOFINANČNI PRESEŽEK / PRIMANJKLJAJ	-1.564,1	-1.126,6	-1.558,2	-145,2	-258,8	-14,4	-717,5	-516,6	-113,1	-211,0	-656,7	-52,5	-94,6	-32,3	-48,4	66,3

Vir podatkov: Bilten MF.

Opomba: v skladu s spremenjeno metodologijo mednarodnega denarnega sklada iz leta 2001 prispevki za socialno varnost, ki jih plačuje država, niso konsolidirani. * Podatki o prihodkih za mesec november 2012 vključujejo popravke v evidencah DURS za obdobje januar – oktober 2012, ki so bili posledica odprave tehničnih napak v novem informacijskem sistemu DURS.

2013												2014							
1	2	3	4	5	6	7	8	9	10	11	12	1	2	3	4	5	6	7	8
1.183,0	1.143,6	1.093,2	1.187,0	1.133,7	1.174,3	1.290,1	1.204,9	1.238,2	1.275,2	1.201,0	1.604,1	1.231,6	1.196,6	1.205,4	1.285,9	1.337,1	1.281,4	1.175,3	1.166,1
1.130,5	1.072,7	981,5	1.107,7	1.060,8	1.124,5	1.225,5	1.159,5	1.125,9	1.210,9	1.144,3	1.293,5	1.199,0	1.139,9	1.070,4	1.185,2	1.279,0	1.230,3	1.129,6	1.146,4
1.076,5	955,1	915,2	1.046,5	997,0	1.063,9	1.061,0	1.063,1	1.064,0	1.142,4	1.067,1	1.196,5	1.135,8	994,4	1.016,8	1.116,3	1.072,3	1.128,4	1.029,8	1.058,3
199,9	194,1	183,1	70,9	163,5	276,6	62,6	188,7	191,2	187,8	190,0	229,1	207,0	199,3	189,3	241,3	185,7	259,4	75,3	191,5
424,7	418,9	421,4	432,4	426,3	424,7	423,0	419,4	418,9	420,1	427,8	469,7	430,5	445,0	428,5	435,7	432,5	434,2	436,8	432,9
1,9	1,8	1,8	2,1	2,0	2,0	2,2	1,6	1,6	1,9	2,0	2,5	1,7	1,4	1,6	1,8	1,7	1,8	1,9	1,4
6,1	9,0	9,0	17,3	30,4	20,1	32,1	29,3	29,8	19,9	35,7	15,3	6,8	6,6	5,9	11,9	6,0	11,4	23,6	37,5
438,3	319,3	281,6	521,1	375,5	328,1	527,3	408,0	421,6	512,7	408,8	485,0	478,9	329,6	362,4	444,9	439,2	416,0	489,1	383,2
5,3	6,3	7,9	8,3	7,6	7,0	6,6	6,3	5,3	5,8	6,1	5,1	5,0	7,2	6,9	6,6	5,7	6,7	6,2	5,9
0,3	5,7	10,5	-5,7	-8,2	5,5	7,2	9,7	-4,5	-5,8	-3,2	-10,2	6,0	5,3	22,2	-25,9	1,4	-1,2	-3,0	5,9
54,0	117,5	66,2	61,2	63,9	60,6	164,5	96,4	61,9	68,5	77,2	97,0	63,2	145,5	53,6	68,9	206,7	101,9	99,8	88,1
4,0	3,5	3,1	4,1	4,6	4,4	5,8	2,7	4,4	4,7	5,5	20,2	3,8	4,4	3,4	3,0	3,5	4,0	4,7	3,9
0,2	12,4	0,3	0,9	0,3	1,4	10,4	0,2	4,0	0,3	0,5	1,6	0,6	0,1	0,6	1,0	0,5	9,5	0,3	0,2
0,4	0,0	0,1	0,0	0,0	0,3	0,3	0,4	50,2	0,3	0,5	0,2	0,7	0,1	0,6	0,1	0,2	0,2	0,1	0,2
47,9	55,1	108,2	74,1	67,9	43,6	48,0	42,0	53,8	59,0	50,2	288,5	27,4	52,1	130,5	96,6	53,8	37,5	40,6	15,3
1.460,9	1.348,6	1.327,9	1.452,2	1.260,2	1.299,3	1.373,0	1.179,8	1.293,4	1.332,4	1.367,6	1.591,3	1.439,9	1.474,7	1.375,7	1.335,2	1.326,2	1.295,4	1.411,7	1.278,2
664,4	568,6	609,9	727,3	519,2	572,5	503,8	460,8	532,1	532,6	565,1	582,1	624,9	672,0	626,6	622,5	536,0	533,9	516,5	524,1
327,2	269,0	312,4	294,5	280,7	361,5	295,0	290,5	285,7	285,1	295,5	319,8	299,9	345,5	275,1	287,7	290,8	330,9	299,9	294,5
197,1	155,4	206,6	197,5	194,0	174,3	198,3	161,0	167,4	173,1	183,1	231,1	176,1	183,8	170,9	183,0	165,1	189,6	207,4	169,5
133,3	101,8	83,9	227,9	38,8	28,5	3,9	1,7	72,2	66,8	78,8	2,3	141,9	135,9	173,9	143,0	73,3	5,7	3,4	53,2
6,8	42,4	7,0	7,3	5,7	8,3	6,5	7,6	6,8	7,6	7,7	28,9	7,0	6,8	6,7	8,8	6,8	7,7	5,8	6,9
683,1	639,8	625,7	637,4	633,4	622,9	731,8	582,5	608,2	617,1	628,6	660,9	697,0	652,4	634,9	590,1	644,3	614,0	717,8	580,2
94,2	60,0	36,3	33,2	44,7	34,1	28,4	21,2	27,9	34,4	48,5	56,6	119,7	65,7	20,2	31,9	33,2	15,1	31,0	18,1
526,3	521,5	529,0	534,5	525,4	526,0	610,4	503,5	512,1	516,7	513,9	523,9	514,9	524,3	522,8	531,1	543,8	525,1	613,4	502,9
57,9	41,6	58,5	67,2	57,7	60,3	67,1	53,7	64,8	63,2	63,3	78,8	56,5	57,4	90,7	25,1	55,8	66,8	59,3	56,7
4,6	16,8	1,9	2,6	5,6	2,5	25,8	4,0	3,4	2,7	2,9	1,6	6,0	5,0	1,3	2,0	11,4	7,0	14,0	2,4
49,5	50,8	41,4	38,1	50,6	57,5	80,9	83,2	95,5	122,6	125,2	236,4	68,6	59,1	60,4	75,1	92,5	101,9	129,6	130,2
12,6	11,9	17,9	16,1	23,3	12,7	23,0	21,3	25,1	41,5	29,6	84,5	1,7	9,4	20,4	14,8	20,3	15,6	22,7	22,8
51,3	77,5	33,0	33,2	33,7	33,6	33,5	32,0	32,5	18,6	19,1	27,3	47,7	81,7	33,3	32,7	33,1	30,0	25,2	21,0
-277,9	-204,9	-234,6	-265,2	-126,5	-125,0	-82,9	25,0	-55,2	-57,2	-166,6	12,8	-208,3	-278,1	-170,3	-49,3	10,9	-14,0	-236,3	-112,2

Seznam kratic

Kratice uporabljene v besedilu

ABSPP - Asset Backed Securities Purchase Programme, **AJPES** - Agencija za javnopravne evidence in storitve, **BDP** - Bruto domači proizvod, **BS** - Banka Slovenije, **CBPP** - Covered Bond Purchase Programme, **DDV** - davek na dodano vrednost, **ECB** - European Central Bank, **EIA** - Energy Information Administration, **EK** - Evropska Komisija, **EMU** - European Monetary Union, **ESR-2010** - Evropski sistem računov 2010, **Euribor** - Euro Interbank Offered Rate, **EU** - Evropska unija, **EUROSTAT** - Statistical Office of the European Union, **FED** - Federal Reserve System, **HICP** - Harmonized Index of Consumer Prices, **ifo** - Institut für Wirtschaftsforschung, **IKT** - Informacijsko-komunikacijska tehnologija, **IMF** - International Monetary Fund, **Libor** - London Interbank Offered Rate, **LTRO** - Long-term refinancing operation, **MF** - Ministrstvo za finance, **NEER** - Nominal Effective Exchange Rate, **NFI** - Nedenarne finančne institucije, **OECD** - Organisation for Economic Co-operation and Development, **OI** - osnovna inflacija, **OP RR** - Operativni program krepitve regionalnih razvojnih potencialov, **OP RČV**, - Operativni program razvoja človeških virov, **OP ROPI** - Operativni program razvoja okoljske in prometne infrastrukture, **PMI** - Purchasing Managers Index, **REER** - Real Effective Exchange Rate, **RS** - Republika Slovenija, **RULC** - Relative Unit Labor Cost, **SKD** - Standardna klasifikacija dejavnosti, **SRDAP** - Statistični register delovno aktivnega prebivalstva, **SURS** - Statistični urad RS, **TLTRO** - Targeted Longer Term Refinancing Operations, **UMAR** - Urad RS za makroekonomske analize in razvoj, **USD** - ameriški dolar, **Zew** - Zentrum für Europäische Wirtschaftsforschung, **ZDA** - Združene države Amerike, **ZPIZ** - Zavod za pokojninsko in invalidsko zavarovanje Slovenije, **ZRSZ** - Zavod RS za zaposlovanje, **ZUJF** - Zakon za uravnoteženje javnih financ, **ZZZS** - Zavod za zdravstveno zavarovanje Slovenije, **WEF** - World Economic Forum, **WIIW** - Wiener Institut für Internationale Wirtschaftsvergleiche, **WTO** - World Trade Organization.

Kratice Standardne klasifikacije dejavnosti (SKD 2008)

A - Kmetijstvo in lov, gozdarstvo, ribištvo, **B** - Rudarstvo, **C** - Predelovalne dejavnosti, **10** - Prz. živil, **11** - Prz. pijač, **12** - Prz. tobaknih izdelkov, **13** - Prz. tekstilij, **14** - Prz. oblačil, **15** - Prz. usnja, usnjenih in sorodnih izd., **16** - Obd., predel. lesa; izd. iz lesa ipd. rz. poh., **17** - Prz. papirja in izd. iz papirja, **18** - Tisk. in razm. posnetih nosilcev zapisa, **19** - Prz. koksa in naftnih derivatov, **20** - Prz. kemikalij, kemičnih izd., **21** - Prz. farmac. surovin in preparatov, **22** - Prz. izd. iz gume in plastičnih mas, **23** - Prz. nekovinskih mineralnih izd., **24** - Prz. kovin, **25** - Prz. kovinskih izd., rz. strojev in naprav, **26** - Prz. rač., elektronskih, optičnih izd., **27** - Prz. električnih naprav, **28** - Prz. dr. strojev in naprav, **29** - Prz. mot. voz., prikolic in polprikolic, **30** - Prz. dr. vozil in plovil, **31** - Prz. pohištva, **32** - Dr. raznovrstne predelovalne dej., **33** - Popravila in montaža strojev in naprav, **D** - Oskrba z električno energijo, plinom in paro, **E** - Oskrba z vodo; ravnanje z odpadki in odpadki; saniranje okolja, **F** - Gradbeništvo, **G** - Trgovina; vzdrževanje in popravila motornih vozil, **H** - Promet in skladiščenje, **I** - Gostinstvo, **J** - Informacijske in komunikacijske dejavnosti, **K** - Finančne in zavarovalniške dejavnosti, **L** - Poslovanje z nepremičninami, **M** - Strokovne, znanstvene in tehnične dejavnosti, **N** - Druge raznovrstne poslovne dejavnosti, **O** - Dejavnost javne uprave in obrambe; dejavnost obvezne socialne varnosti, **P** - Izobraževanje, **Q** - Zdravstvo in socialno varstvo, **R** - Kulturne, razvedrilne in rekreacijske dejavnosti, **S** - Druge storitvene dejavnosti, **T** - Dejavnost gospodinjstev z zaposlenim hišnim osebjem; proizvodnja za lastno rabo, **U** - Dejavnost eksteritorialnih organizacij in teles

Kratice držav

AT-Avstrija, **BA**-Bosna in Hercegovina, **BE**-Belgija, **BG**-Bolgarija, **BY**-Belorusija, **CH**-Švica, **HR**-Hrvaška, **CZ**-Češka, **CY**-Ciper, **DK**-Danska, **DE**-Nemčija, **ES**-Španija, **EE**-Estonija, **GR**-Grčija, **FR**-Francija, **FI**-Finska, **HU**-Madžarska, **IE**-Irska, **IL**-Izrael, **IT**-Italija, **JP**-Japonska, **LU**-Luksemburg, **LT**-Litva, **LV**-Latvija, **MT**-Malta, **NL**-Nizozemska, **NO**-Norveška, **PL**-Poljska, **PT**-Portugalska, **RO**-Romunija, **RU**-Rusija, **RS**-Srbija, **SE**-Švedska, **SI**-Slovenija, **SK**-Slovaška, **TR**-Turčija, **UA**-Ukrajina, **UK**-Velika Britanija, **US**-Združene države Amerike.

ekonomsko ogledalo

oktober 2014, št. 10, let. XX