

ekonomsko ogledalo

marec 2015, št. 3, let. XXI

Ekonomsko ogledalo
ISSN 1318-3818

št. 3 / letnik XXI / 2015

Izdajatelj: UMAR, Ljubljana, Gregorčičeva 27

Odgovarja: mag. Boštjan Vasle, direktor

Glavna urednica: mag. Ana T. Selan

Pri pripravi tekočih gospodarskih gibanj so sodelovali (po abecednem vrstnem redu):

Jure Brložnik; Janez Dodič; Lejla Fajič; mag. Marjan Hafner; Matevž Hribernik; Slavica Jurančič; Mojca Koprivnikar Šušteršič; dr. Tanja Kosi Antolič; Janez Kušar; dr. Jože Markič; Helena Mervic; mag. Tina Nenadič; Mitja Perko, mag.; Jure Povšnar; mag. Ana T. Selan; Dragica Šuc, MSc

Uredniški odbor:

mag. Marijana Bednaš, Lejla Fajič, dr. Alenka Kajzer, mag. Rotija Kmet Zupančič, Janez Kušar, mag. Boštjan Vasle

Priprava podatkov, oblikovanje grafikonov: Bibijana Cirman Naglič, Marjeta Žigman

Oblikovanje: Katja Korinšek, Pristop

Računalniška postavitev: Ema Bertina Kopitar

Tisk: SURS

Naklada: 120 izvodov

Kazalo

Aktualno	3
Tekoča gospodarska gibanja	5
Mednarodno okolje	7
Gospodarska gibanja v Sloveniji	8
Trg dela	13
Cene	14
Plačilna bilanca	16
Finančni trgi	17
Javne finance	19
Okvirji	
Okvir 1: Trg nepremičnin – 4. četrletje 2014	11
Okvir 2: Primanjkljaj in dolg sektorja država – ESR 2010	21
Statistična priloga	23

Pri pripravi Ekonomskega ogledala so bili upoštevani statistični podatki znani do 7. aprila 2015.

S 1. januarjem 2008 je v državah članicah Evropske unije začela veljati nova klasifikacija dejavnosti poslovnih subjektov NACE Rev 2., ki je nadomestila prej veljavno klasifikacijo Nace Rev. 1.1. V Republiki Sloveniji je v veljavo stopila nacionalna različica standardne klasifikacije, imenovana SKD 2008, ki v celoti povzema evropsko klasifikacijo dejavnosti, hkrati pa jo tudi dopolnjuje z nacionalnimi podrazredi. V Ekonomskem ogledalu vse analize temeljijo na SKD 2008, razen ko izrecno navajamo staro klasifikacijo SKD 2002. Več informacij o uvajanju nove klasifikacije je dostopnih na spletni strani SURS http://www.stat.si/skd_nace_2008.asp.

Vsi desezonirani podatki za Slovenijo v publikaciji Ekonomsko ogledalo so preračuni UMAR, če ni drugače navedeno.

Aktualno

Vrednosti kazalnikov zaupanja v evrskem območju se v začetku letošnjega leta nadalje postopno izboljšujejo, ob boljših obetih sta napovedi gospodarske rasti izboljšali tudi ECB in OECD. Januarja se je v evrskem območju aktivnost v gradbeništvu in trgovini na drobno povečala, v predelovalnih dejavnostih pa po rasti v lanskem zadnjem četrtletju nekoliko zmanjšala (desez.). Kazalniki razpoloženja PMI in ESI so se v prvih treh mesecih leta še izboljšali in kažejo na nadaljnjo krepitev aktivnosti. ECB in OECD sta marca nekoliko zvišali napovedi gospodarske rasti za evrsko območje za letošnje in prihodnje leto. Za letos predvidevata 1,5 oz. 1,4-odstotno rast, prihodnje leto pa naj bi se ta okrepila na 1,9 % oz. 2,0 %.

Večina kratkoročnih kazalnikov gospodarske aktivnosti v Sloveniji se je v začetku leta izboljšala. Po visoki rasti v lanskem letu se je januarja znižal le realni izvoz blaga, ki se je vrnil na raven pred decembrskim povečanjem. Obseg proizvodnje v predelovalnih dejavnostih se je nadalje zvišal, po zmanjšanju v lanskem drugem polletju pa se na začetku letošnjega leta znova višajo tudi vrednosti opravljenih gradbenih del, prihodek v trgovini na drobno in debelo ter v storitvenih dejavnostih (desez.).

Razmere na trgu dela so se na začetku leta še nekoliko izboljšale, povprečna bruto plača na zaposlenega je ostala nespremenjena (desez.). Naraščanje števila delovno aktivnih se je v zadnjih mesecih nekoliko upočasnilo (desez.), število registriranih brezposelnih pa se še naprej zmanjšuje (desez.), zlasti zaradi okrepljenega zaposlovanja in manjšega priliva med brezposelne. Konec marca je bilo v evidenci brezposelnih prijavljenih 118.099 oseb oz. 6,8 % manj kot marca lani. Bruto plača na zaposlenega se je januarja v zasebnem sektorju nekoliko znižala, v javnem pa zvišala predvsem zaradi rasti v javnih družbah (desez.). Na začetku leta je prišlo do uskladitve minimalne plače z lansko inflacijo (0,2 %), ki je bila najnižja doslej.

Cene življenjskih potrebščin so tudi marca ostale medletno nižje (-0,3 %). K deflaciji so največ prispevale nižje cene energentov, nekoliko pa jo je omilila zlasti medletna rast cen storitev. Osnovna inflacija ostaja nizka in se giblje okoli 1 %. Ob podobnih dejavnikih kot v domačem okolju so se deflacijska gibanja marca nadaljevala tudi na ravni evrskega območja (-0,1 %).

Na začetku leta 2015 se v bančnem sistemu nadaljujejo pozitivni trendi iz lanskega leta. Zmanjševanje obveznosti bank do tujine se umirja, banke se še naprej razdolžujejo pri ECB, vloge države in gospodinjstev pa se povečujejo. Tudi kakovost bančnih terjatev se nadalje postopoma izboljšuje, oblikovanje dodatnih rezervacij in oslabitev pa se umirja. Krčenje kreditne aktivnosti bank se nadaljuje tudi v letu 2015, vendar manj izrazito kot v preteklem letu. Obseg kreditov domačim nebančnim sektorjem je bil sicer višji za približno 70 mio EUR, kar pa je po naši oceni v veliki meri posledica januarske krepitve vrednosti švicarskega franka v primerjavi z evrom.

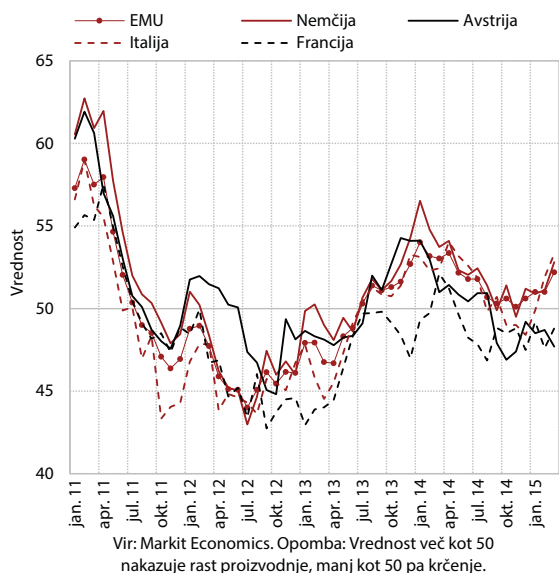
Po podatkih konsolidirane bilance po metodologiji denarnega toka je javnofinančni primanjkljaj januarja znašal 110,7 mio EUR in bil zaradi višjih prihodkov in nižjih izdatkov za 97,3 mio EUR manjši kot januarja lani. Medletno znižanje je povezano tako z višjimi prihodki, predvsem od davka na dodano vrednost, trošarin in socialnih prispevkov, kot tudi z nižjimi odhodki, kot posledica nižjih subvencij in začasnega zadržanja izvrševanja posameznih izdatkov državnega proračuna.

tekoča gospodarska gibanja

Mednarodno okolje

Vrednosti kazalnikov zaupanja v evrskem območju se na začetku letošnjega leta nadalje postopno izboljšujejo. Januarja sta se povečala obseg opravljenih gradbenih del in prihodek v trgovini na drobno, obseg proizvodnje v predelovalnih dejavnostih pa se je, po povečanju v zadnjem četrtletju lani, nekoliko zmanjšal. Nadaljuje se tudi izboljševanje različnih kazalnikov zaupanja, saj se je marca povečala vrednost kazalnika gospodarske klime ESI, tretji mesec zapored pa tudi vrednost kazalnika zaupanja PMI. Kljub temu slednji še naprej nakazuje krčenje aktivnosti v predelovalnih dejavnostih v Franciji in Avstriji, ki sta med našimi najpomembnejšimi trgovinskimi partnericami.

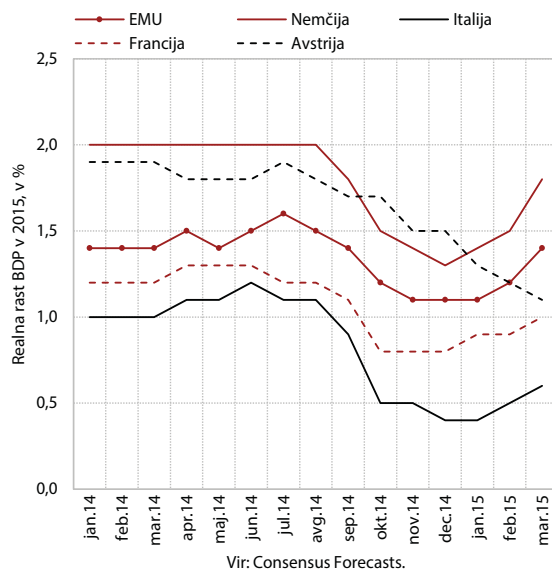
Slika 1: Vrednost kazalnika PMI v predelovalnih dejavnostih



ECB in OECD sta marca, podobno kot v preteklih mesecih nekatere druge mednarodne institucije, zvišali napovedi gospodarske rasti v evrskem območju. Po napovedi ECB naj bi se letos BDP realno zvišal za 1,5 %, prihodnje leto pa za 1,9 %, k približno pol odstotne točke višji rasti od jeseni predvidene pa bosta v obeh letih prispevala predvsem zasebna potrošnja in izvoz. Ob tem ECB opozarja, da napovedi temeljijo na predpostavki celovitega izvajanja ukrepov denarne politike. Nizka bo ostala tudi inflacija v evrskem območju, ki naj bi letos znašala 0,0 %, v naslednjem letu pa 1,5 %. Zaradi nizkih cen nafte in morebitnih pozitivnih učinkov ukrepov denarne politike višjo gospodarsko rast kot jeseni za letos in prihodnje leto napoveduje tudi OECD (1,4 % v letu 2015, 2,0 % v letu 2016). Marca so bile višje tudi napovedi Consesus za evrsko območje.

ECB je marca začela z izvajanjem ukrepov, ki naj bi še dodatno spodbudili kreditiranje gospodarstva in stabilizirali inflacijska pričakovanja. V začetku meseca je pričela z

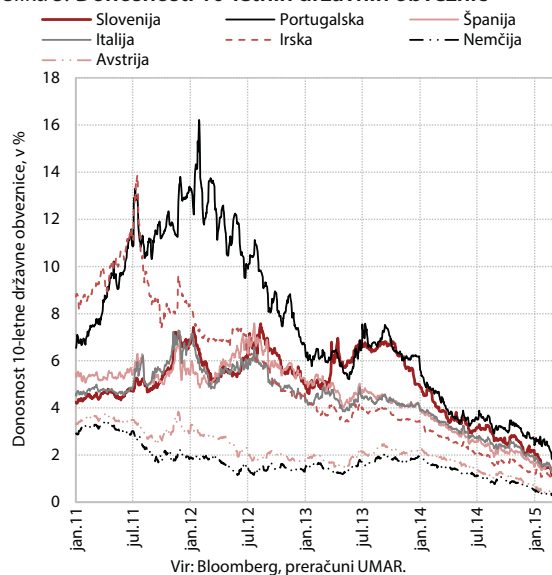
Slika 2: Napovedi Consensus za leto 2015



odkupom obveznic držav evrskega območja in obveznic podjetij,¹ s čimer bo nadaljevala predvidoma do konca septembra 2016 oz. dokler se inflacija ne bo približala srednjeročnemu cilju ECB, ki je pod vendar blizu 2 %. Ukrepi denarne politike naj bi tako povečali likvidnost v bančnem sistemu, kar bi ob izboljševanju zaupanja podjetij in potrošnikov okrepilo ugodnejša gospodarska gibanja evrskega območja, posledično pa inflacijo v srednjeročnem obdobju vrnilo na raven blizu 2 %.

Začetek izvajanja odkupa obveznic držav evrskega območja ECB je v marcu občutno znižal donosnosti obveznic večine evrskih držav. Tako se je znižala tudi donosnost do

Slika 3: Donosnosti 10-letnih državnih obveznic



¹ Razširjeni program odkupa obveznic držav evrskega območja in obveznic podjetij v skupni višini 1.140 mrd EUR. Za odkupe državnih obveznic in obveznic podjetij bo ECB mesečno skupno namenila 60 mrd EUR.

dospetja slovenske evrske obveznice, ki je marca dosegla najnižjo raven od vstopa v EMU (0,8 %). Proti koncu meseca se je sicer nekoliko zvišala, podobno kot v ostalih članicah, vendar ostaja nizka (1,2 %).

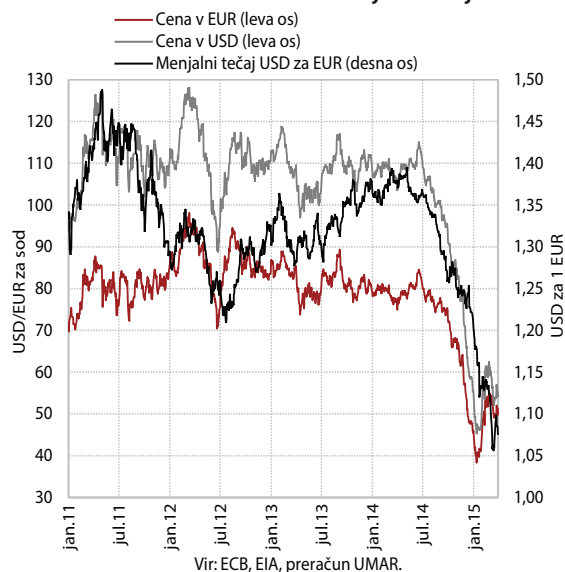
Tabela 1: Kazalniki mednarodnega okolja

	povprečje			sprememba, v %*	
	2014	II 15	III 15	III 15/ II 15	III 15/ III 14
Brent USD, na sod	98,93	58,10	55,95	-3,7	-47,9
Brent EUR, na sod	74,47	51,96	52,37	0,8	-32,7
EUR/USD	1,239	1,135	1,084	-4,5	-21,6
3-mesečni EURIBOR, v %	0,209	0,048	0,027	-2,1	-27,8

Vir: EIA, ECB Euribor, preračuni UMAR.
 Opomba: * pri Euribor sprememba v b. t.

Marca se je nadaljevala velika volatilitnost cen nafte, vrednost evra v primerjavi z ameriškim dolarjem pa se je še znižala. Po februarjem visokem zvišanju se je dolarska cena nafte marca znova znižala. Zaradi sočasnega znižanja vrednosti evra v primerjavi z ameriškim dolarjem pa se je evrska cena zvišala drugi mesec zapored in se tako približala cenam konec lanskega leta. Vrednost evra v primerjavi z ameriškim dolarjem se je marca znova znižala (-4,5 %) in dosegla najnižjo vrednost v zadnjih dvanajstih letih. V primerjavi z junijem lani, ko so bile dosežene najvišje vrednosti cen nafte v letu 2014, je bila dolarska cena nižja za okoli 50 %, evrska pa za 37 %. Po zadnjih podatkih IMF so se februarja nadalje znižale dolarske cene neenergetskih surovin (za 2,2 %), predvsem hrane (za 3,9 %).

Slika 4: Cena soda nafte Brent in menjalni tečaj USD/EUR



Gospodarska gibanja v Sloveniji

Večina **kratkoročnih kazalnikov gospodarske aktivnosti** se je v začetku leta izboljšala. Po visoki rasti v lanskem letu se je januarja znižal le realni izvoz blaga, ki se vrnil na raven pred decembrskim povečanjem. Obseg proizvodnje v predelovalnih dejavnostih se je nadalje zvišal, po zmanjšanju v lanskem drugem polletju pa se na začetku letošnjega leta znova višajo tudi vrednosti opravljenih gradbenih del, prihodek v trgovini na drobno in debelo ter v storitvenih dejavnostih.

Slika 5: Kratkoročni kazalniki gospodarske aktivnosti v Sloveniji

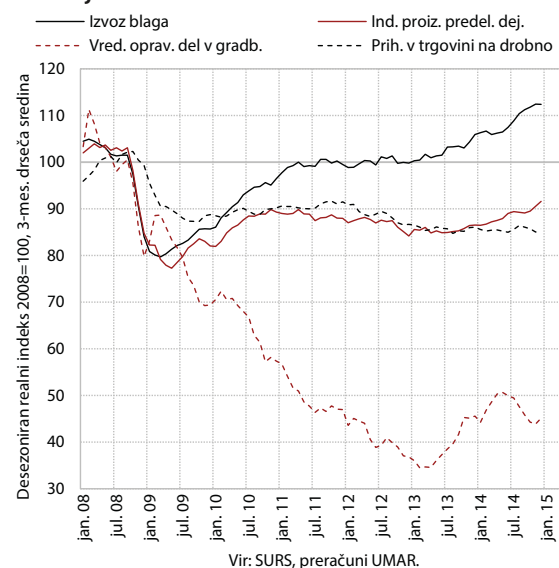


Tabela 2: Izbrani mesečni kazalniki gospodarske aktivnosti v Sloveniji

	v %	2014	I 15/XII 14	I 15/I 14
Izvoz blaga, realno ¹		7,1	-2,1 ³	-0,4
Uvoz blaga, realno ¹		4,0	2,3 ³	1,6
Izvoz storitev, nominalno ²		4,1	-3,6 ³	0,9
Uvoz storitev, nominalno ²		7,4	-3,4 ³	-14,4
Industrijska proizvodnja, realno		2,0	3,0 ³	8,9 ⁴
v predelovalnih dejavnostih		4,1	1,5 ³	8,9 ⁴
Gradbeništvo-vrednost opravljenih gradbenih del, realno		19,5	11,2 ³	3,5
Trgovina na drobno – realni prihodek		0,0	1,4 ³	0,1
Storitvene dejavnosti (brez trgovine) – nominalni prihodek		2,8	2,0 ³	4,1

Vir: BS, Eurostat, SURS, preračuni UMAR.

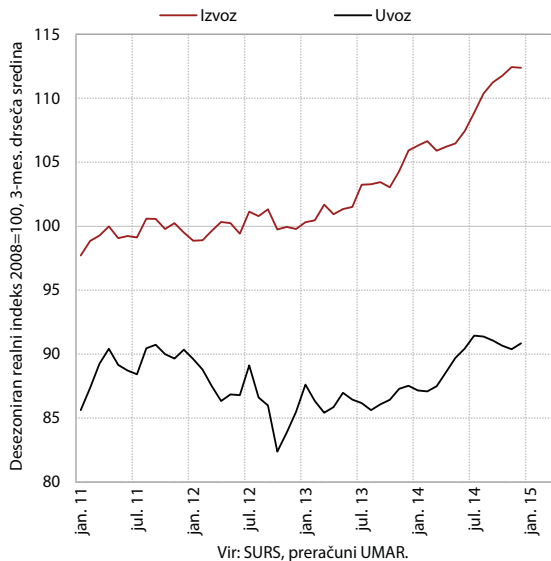
Opombe: ¹zunanjetrgovinska statistika, deflaciranje UMAR, ²plačilnobilanca statistika, ³desezonirani podatki, ⁴delovnim dnevom prilagojeni podatki.

Realni izvoz blaga se je januarja zmanjšal in vrnil na raven pred decembrskim povečanjem, **uvoz** se je povečal (desez.).²

²Ocena realnega izvoza blaga je narejena na podlagi nominalnega izvoza po zunanjetrgovinski statistiki in cen industrijskih proizvodov proizvajalcev na tujem trgu, ocena realnega uvoza blaga pa na podlagi nominalnega uvoza po zunanjetrgovinski statistiki in indeksa uvoznih cen.

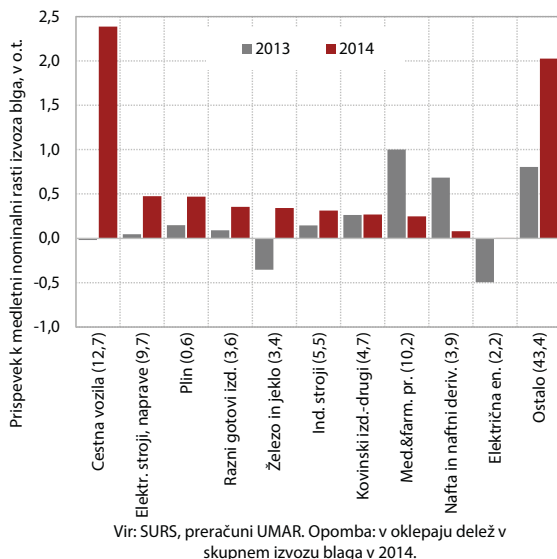
Januarski padec izvoza je bil posledica zmanjšanja izvoza v EU, izvoz izven EU se je tokrat nekoliko povečal. Realni uvoz blaga, ki v zadnjih mesecih mesečno precej niha, se je januarja povečal. Glede na januar lani je bil realni izvoz po originalnih podatkih na podobni ravni (-0,4 %), uvoz pa večji (1,6 %).

Slika 6: Blagovna menjava – realno



Rast realnega izvoza blaga je bila v letu 2014 med višjimi v EU. Izvoz blaga se je začel povečevati v začetku leta 2013, lani pa se je njegova rast še okrepila (7,2 %) ob okrepanju tujega povpraševanja, izboljšanju konkurenčnosti menjalnega sektorja in tudi zaradi nekaterih enkratnih dejavnikov. Tako je bila lanska rast izvoza blaga sedma najvišja v EU in dvakrat višja od njenega povprečja (3,5 %). Okrepanje izvoza je bilo prisotno v skoraj vseh skupinah proizvodov.³

Slika 7: Izvoz blaga po SMTK

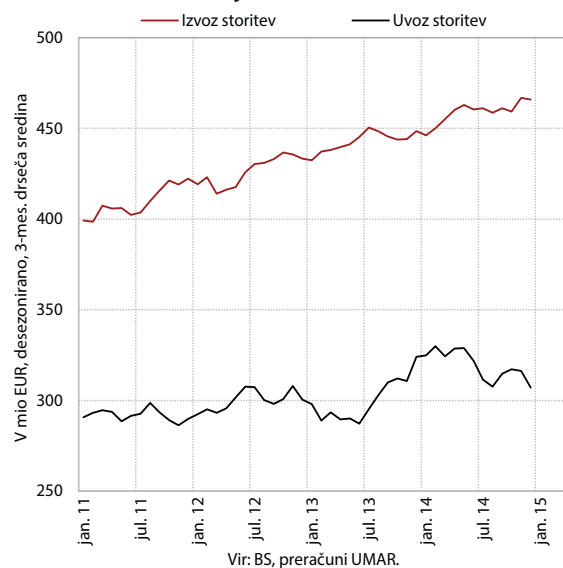


³ Klasifikacija SMTK na drugi ravni.

Največji prispevek k rasti so imela cestna vozila ob začetku proizvodnje dveh novih modelov avtomobilov. Rast izvoza ostalih tehnološko zahtevnejših dejavnosti predelovalnih dejavnosti se je ohranila na ravni iz predhodnega leta, okrepila pa se je rast izvoza tehnološko manj zahtevnih dejavnosti. Slednje po naši oceni kaže preusmerjanje tega dela gospodarstva v izvoz ob nadaljevanju šibkega domačega povpraševanja. Z vidika trgovinskih partneric je k lanski skupni rasti največ prispeval izvoz na Hrvaško, v Nemčijo, Italijo in Avstrijo.

Nominalni izvoz in uvoz storitev sta se januarja zmanjšala (desez).⁴ Izvoz storitev se je zmanjšal po precejšnji rasti decembra, a ob mesečnih nihanjih ostaja na podobni ravni kot v drugi polovici lanskega leta. Glede na januar lani je bil nekoliko večji, in sicer predvsem zaradi večjega izvoza telekomunikacijskih storitev in tudi izvoza potovanj ter zračnega transporta. Medletno manjši je bil zlasti izvoz pozavarovanj, elektrike in železniškega transporta. Uvoz storitev se po zmanjšanju sredi lanskega leta ohranja na podobni ravni. Medletno je bil manjši zlasti zaradi manjšega uvoza storitev strokovnega in poslovnega svetovanja ter gradbenih storitev.

Slika 8: Storitvena menjava – nominalno



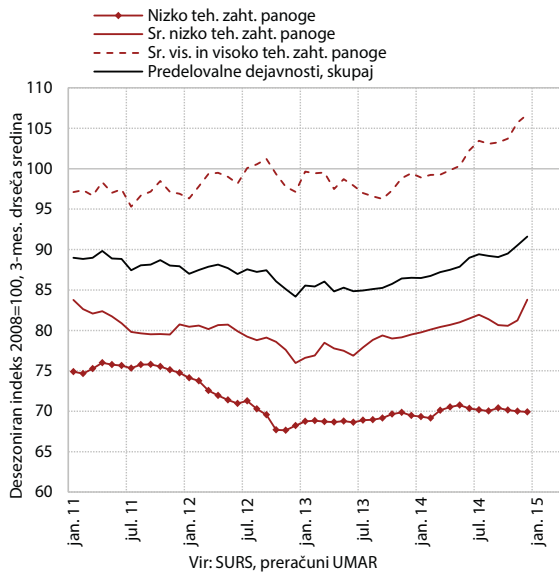
Obseg proizvodnje v **predelovalnih dejavnostih** se je januarja nadalje povečal. Krasti so največ prispevale srednje nizko tehnološko zahtevne panoge, kjer se je po stagnaciji v zadnjem četrtletju lani obseg proizvodnje močno povečal.⁵ Nekoliko se je povečal tudi v nizko tehnološko zahtevnih panogah, kjer je ostal na razmeroma nizki ravni. V tehnološko zahtevnejših panogah je ostal na podobno visoki ravni, kot jo je dosegel konec lanskega leta (desez.). V medletni primerjavi je bil obseg proizvodnje v večini

⁴ Plačilnobilančna statistika.

⁵ Večja kot decembra (orig. podatki) je bila proizvodnja vseh srednje nizko tehnološko zahtevnih panog, z izjemo proizvodnje nekovinskih mineralnih izdelkov. Najbolj, za okoli četrtino, se je povečala aktivnost v kovinski industriji, ki je največja srednje nizko tehnološko zahtevna panoga.

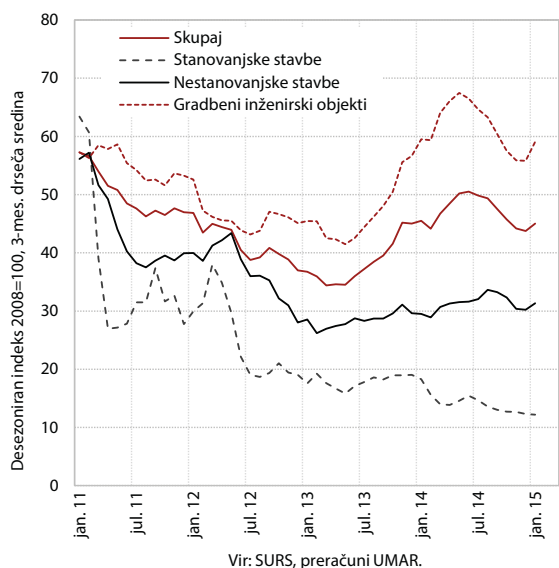
predelovalnih dejavnosti večji. Najbolj so ravni iz januarja lani presegle tehnološko zahtevnejši proizvodnja vozil in plovil, proizvodnja IKT opreme in električnih naprav ter srednje nizko tehnološko zahtevna dejavnost popravila in montaža strojev in naprav. Za ravno izpred leta pa je znova najbolj zaostala proizvodnja v tekstilni industriji.

Slika 9: Obseg proizvodnje v predelovalnih dejavnostih po tehnološki zahtevnosti panog



Vrednost opravljenih **gradbenih del** se je po znižanju v lanskem drugem polletju januarja povečala za 11,2 % (desez.) in bila višja kot pred letom. Aktivnost v gradnji inženjerskih objektov se je po padcu v lanskem drugem polletju januarja letos znova močno povečala (za 16,6 %). Prav tako se je povečala vrednost opravljenih del v gradnji nestanovanjskih stavb, ki se je po zmerni krepitvi

Slika 10: Vrednost opravljenih gradbenih del

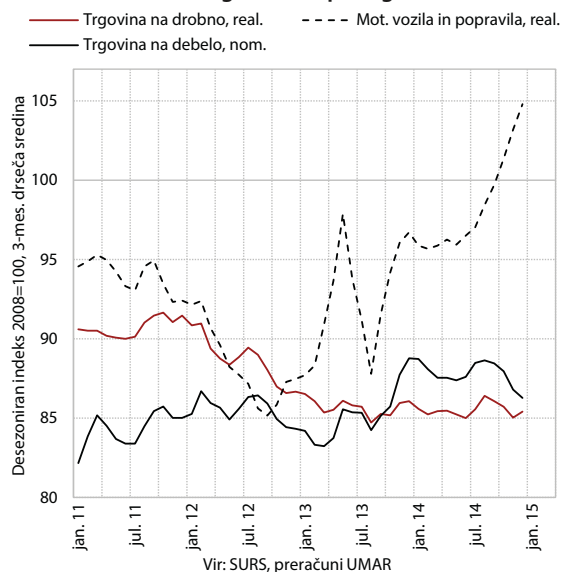


v lanskih poletnih mesecih proti koncu leta zniževala. Aktivnost v gradnji stanovanjskih stavb, ki se je v zadnjih letih močno znižala, se je v zadnjih mesecih povečala, a ostala medletno nižja.

Zaloga pogodb in vrednost novih pogodb v gradbeništvu ne kažeta enoznačnih obetov za prihodnje. Zaloga pogodb v gradbeništvu se od sredine lanskega leta povečuje, kar je predvsem posledica višjih zalog pogodb v gradnji nestanovanjskih stavb, medtem ko so se te v drugih dveh segmentih znižale. Vrednost novih pogodb v gradbeništvu pa se nasprotno še nadalje znižuje. Po 13,3-odstotnem zmanjšanju v lanskem letu se je januarja še dodatno znižala. Pri tem se je pri nestanovanjskih stavbah – podobno kot pri zalogi pogodb – proti koncu lanskega leta okrepila, januarja pa znova močno znižala.

Po precejšnjem zmanjšanju ob koncu lanskega leta se je prihodek v **trgovini na drobno in debelo januarja povečal**, nadalje se je povečal v trgovini z motornimi vozili in njihovimi popravili (desez.). Nadaljnjo rast slednjega je spodbudila večja prodaja avtov fizičnim osebam, medtem ko se je lani zvišala le prodaja avtov pravnim osebam.⁶ Po zmanjšanju v lanskem zadnjem četrtletju sta se januarja povečala tudi prihodka v trgovini na drobno in na debelo, ki pa sta bila medletno nižja. Znotraj trgovine na drobno se je nadaljevala rast prihodka v trgovini z živili, pijačami in tobaknimi izdelki, po prekinitvi ob koncu leta pa tudi v trgovini z neživili. Nadalje se je zmanjšal prihodek v trgovini z motornimi gorivi, ki je ob manjši prodaji motornih goriv močno zaostal za lanskoletno ravno.

Slika 11: Prihodek v trgovinskih panogah



⁶ V letu 2014 je bilo število prvih registracij novih osebnih avtomobilov medletno večje za 5,0 %, od tega prodaja pravnim osebam za 10,7 %, prodaja fizičnim osebam pa je bila nižja za 10,5 %. Januarja se je prodaja fizičnim osebam povečala za 1,8 % (desez.), močno (za desetino) pa se je povečala tudi prodaja fizičnim osebam preko lizingov.

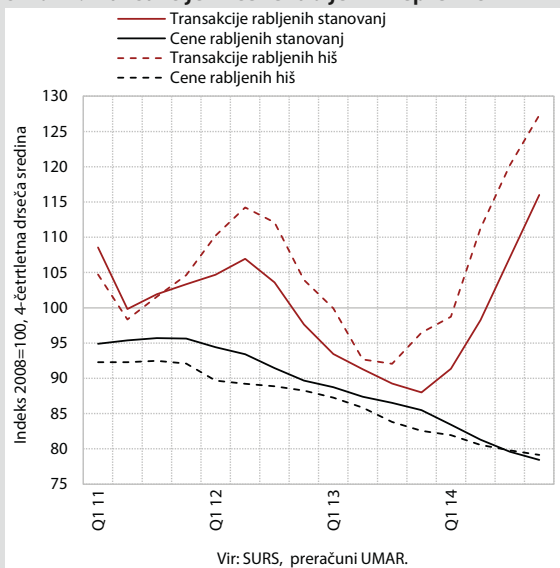
Okvir 1: Trg nepremičnin – 4. četrletje 2014

Cene stanovanjskih nepremičnin so se v letu 2014 nadalje znižale, po treh letih zmanjševanja se je povečala prodaja. Zniževanje cen stanovanjskih nepremičnin iz preteklih dveh let se je nadaljevalo tudi lani, tako da so bile cene v povprečju leta za skoraj četrtno nižje od vrha v letu 2008. Večja ponudba po nižjih cenah je ob relativno nizkih efektivnih obrestnih merah za stanovanjske kredite, manjši negotovosti po začetku sanacije bančnega sistema in okrevanju gospodarstva ter razmer na trgu dela za več kot četrtno povečala število prodaj stanovanjskih nepremičnin. Poleg tega je prodajo ob koncu leta dodatno pospešilo tudi približevanje roka za uvedbo energetskih izkaznic. Za skoraj tretjino je bila večja prodaja rabljenih stanovanjskih nepremičnin, ob visokem povečanju ob koncu leta pa za skoraj desetino tudi prodaja novih stanovanjskih nepremičnin.

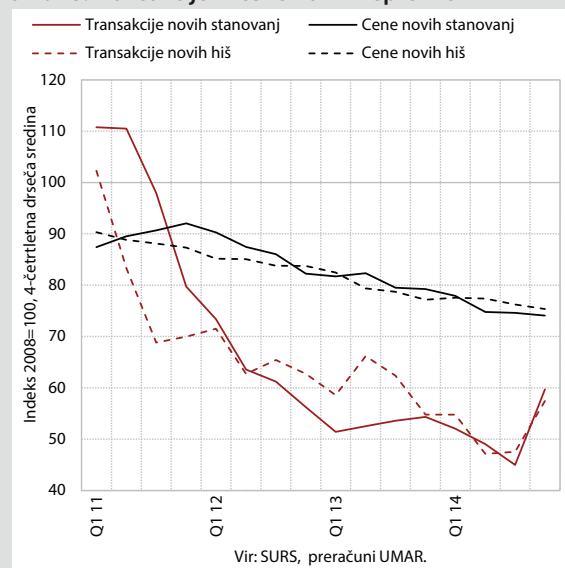
Po zmanjševanju v preteklih četrletjih se cene rabljenih stanovanjskih nepremičnin ob koncu leta 2014 niso spremenile, močneje se je povečalo število prodaj. Največ prodaj se je kot običajno opravilo z rabljenimi stanovanji,¹ katerih cene so bile v povprečju leta medletno nižje za 8,3 % oz. za okoli petino nižje od najvišje vrednosti v letu 2008. Število njihovih prodaj je bilo v letu 2014 s skoraj 5.000 transakcijami najvišje po začetku krize in za skoraj tretjino višje kot v letu prej. V zadnjem četrletju se je nadalje krepila prodaja v Ljubljani,² kjer so cene v povprečju leta 2014 glede na najvišje ravni cen izgubile največ vrednosti (-28,6 %). Povečala se je tudi prodaja rabljenih stanovanj v preostali Sloveniji, kjer so se cene po stagnaciji v letu 2013 v povprečju lanskega leta zmanjšale za 8,7 %.

Po zmanjševanju v preteklih dveh četrletjih so se cene novih stanovanjskih nepremičnin v zadnjem četrletju 2014 povišale, močno se je povečalo tudi število prodaj. Kljub povišanju so bile cene novih stanovanjskih nepremičnin v povprečju leta 2014 medletno nižje za 5,8 % oz. za okoli četrtno nižje kot leta 2008. Število transakcij se je po zelo nizkih vrednostih v prvih treh četrletjih v zadnjem močno povečalo³ in bilo zato v celem letu medletno višje za skoraj desetino. Po podatkih SURS se je število ob koncu leta povečalo predvsem zaradi prodaje novih stanovanj, ki jih je v Ljubljani zgradil Stanovanjski sklad RS, visoka pa je bila tudi prodaja novih stanovanj, ki so izhajala iz stečajnih postopkov.

Slika 12: Transakcije in cene rabljenih nepremičnin



Slika 13: Transakcije in cene novih nepremičnin



¹ Tri četrtnine transakcij rabljenih nepremičnin oz. 66,9 % vseh transakcij v letu 2014.

² Po treh letih zmanjševanja je bilo v letu 2014 skupaj prodano 1.492 rabljenih stanovanj v Ljubljani, kar je bilo enako kot v rekordnem letu 2007.

³ Glede na tretje četrletje za 141,2 % oz. medletno za 114,5 %.

Nominalni prihodek v **tržnih storitvah** (brez trgovine),⁷ ki se je od septembra lani zmanjševal, se je januarja drugič zapored močno povečal (desez.) in bil v večini glavnih dejavnosti medletno višji. Najbolj se je zvišal v drugih raznovrstnih poslovnih dejavnostih, kjer se je v

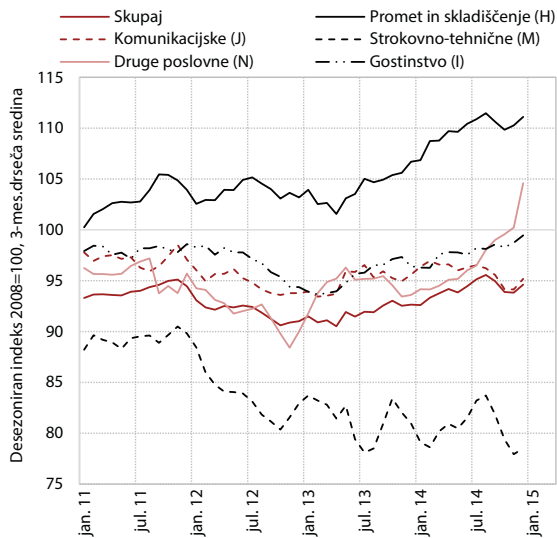
zaposlovalnih storitvah medletno skoraj podvojil.⁸ Po upadanju v lanskih zadnjih mesecih se je januarja v

⁷ Gre za dejavnosti H–N po SKD 2008, za katere velja Uredba Sveta (ES) št. 1165/98 o kratkoročnih statističnih kazalnikih.

⁸ Poleg povečanega poslovanja podjetij je zvišanje prihodka predvsem posledica spremembe Zakona o urejanju trga dela, ko dejavnost posredovanjačasne delovne sile vse več družb registrira kot svojo glavno dejavnost (SURS; Prva objava, Prihodek od prodaje v storitvenih dejavnostih, 31.3.2015). Podobno, a z nekoliko drugačno dinamiko, se je v zadnjem letu povečalo tudi število delovno aktivnih v zaposlovalnih storitvah, z več kot šest na skoraj trinajst tisoč.

okviru *strokovno-tehničnih* dejavnosti močno povečal prihodek arhitekturno–projektantskih storitev, ob ugodnih zimskih razmerah pa se je nadalje zvišal tudi prihodek v *gostinstvu*. K prekinitvi rahlega zmanjševanja prihodka v *informacijsko-komunikacijskih* dejavnostih je največ prispeval januarski dvig prihodka telekomunikacijskih storitev. Po deležu najpomembnejše *prometne* storitve so v začetku letošnjega leta edine beležile skromno zmanjšanje prihodka, predvsem zaradi znižanja v kopenskem prometu, ki pa se ohranja na eni najvišjih ravni.

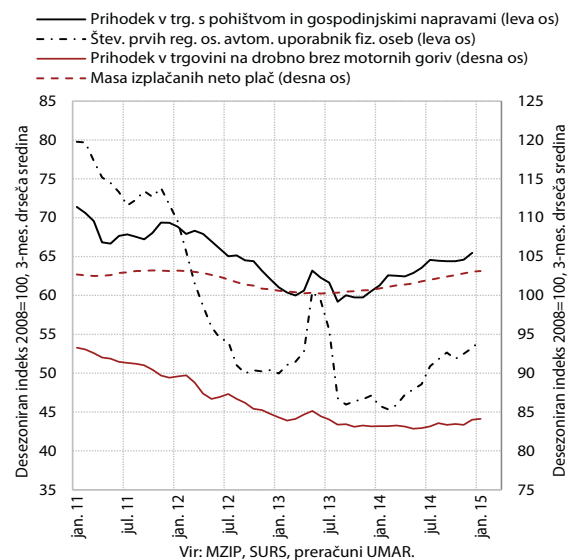
Slika 14: Nominalni prihodek v tržnih storitvah (brez trgovine)



Masa neto plač kot ključni kazalnik **dohodka gospodinjstev** se je februarja nekoliko znižala, a ostaja na najvišji ravni zadnjih treh let (desez.). Zaradi izboljšanja razmer na trgu dela je bila v prvih dveh mesecih medletno realno višja za 2,7 %, višji so bili tudi transferji posameznikom in gospodinjstvom (1,6 %),⁹ zlasti zaradi rasti izdatkov za pokojnine in transferjev za zagotavljanje socialne varnosti. Februarja se je nadaljevalo skromno razdolževanje slovenskih gospodinjstev pri domačih bankah. Pri tem je bil obseg stanovanjskih posojil gospodinjstev nekoliko višji kot v enakem obdobju lani (2,7 %), nižji pa je ostal obseg potrošniških in ostalih posojil (-5,4 %). Medletno precej višji ostaja s skoraj 15,6 mrd EUR tudi obseg vlog gospodinjstev v bankah, ki je presegel najvišje ravni iz leta 2012.

Kazalniki **potrošnje gospodinjstev** so se v začetku leta nekoliko povečali. Poleg višjega prihodka v trgovini z živili (glej trgovino), se je nadalje povečal tudi prihodek v trgovini s pohištvo in gospodinjskimi aparati (desez.), ki je bil tudi medletno precej višji (5,1 %). V prvih dveh mesecih letos je bilo višje tudi število prvih registracij

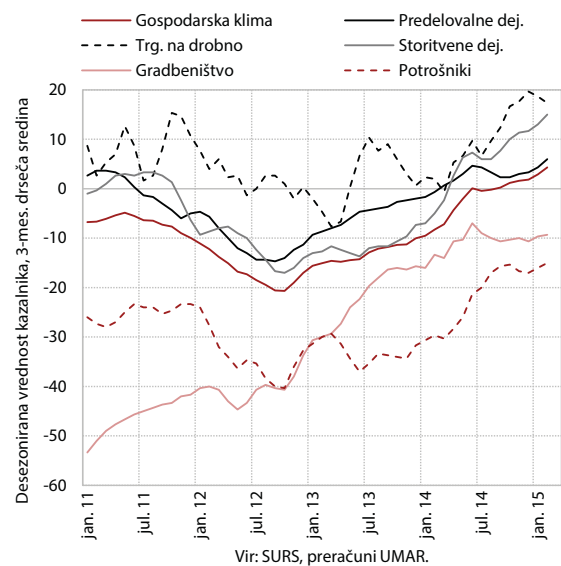
Slika 15: Izbrani kazalniki dohodka in potrošnje gospodinjstev



vozil fizičnih oseb (14,9 %). Razpoloženje potrošnikov je marca ostalo na najvišji ravni po letu 2008.

Razpoloženje v gospodarstvu se nadalje izboljšuje. Vrednosti kazalnikov zaupanja so se od začetka leta večinoma še povečale. Najbolj se je izboljšalo zaupanje v predelovalnih in v storitvenih dejavnostih, nekoliko pa tudi med potrošniki in v gradbeništvu. Zmanjšuje se le zaupanje v trgovini na drobno, ki pa po rasti v lanskem letu ostaja na visoki ravni.

Slika 16: Poslovne tendence

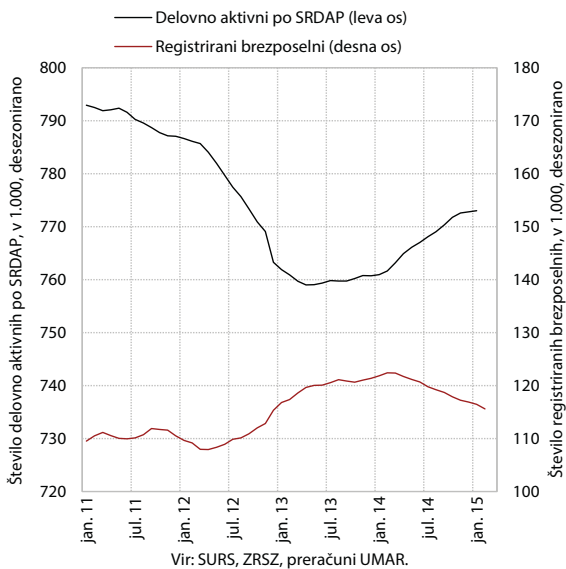


⁹ Po konsolidirani bilanci javnega financiranja MF, brez štipendij. Od maja 2013 se namreč sredstva za štipendije izplačujejo tudi iz sredstev za namenske odhodke oz. rezerv.

Trg dela

Povečevanje števila delovno aktivnih¹⁰ se je v zadnjih mesecih nekoliko upočasnilo (desez.). Njihovo število je ostalo januarja nespremenjeno, medletno pa je bilo večje za 1,6 %. V tem obdobju se je povečalo v večini dejavnosti zasebnega sektorja, še posebej v predelovalnih dejavnostih, prometu in skladiščenju ter gostinstvu, nekoliko tudi v trgovini, skladno z višjimi kazalniki aktivnosti v teh dejavnostih. Najbolj se je sicer povečalo v zaposlovalnih dejavnostih, ki delovno silo posredujejo v druge dejavnosti, po naši oceni najpogosteje v predelovalne dejavnosti in gradbeništvo. Število delovno aktivnih je bilo medletno večje tudi v javnih storitvah, pri tem pa je ostalo manjše le v dejavnosti javne uprave, obrambe in obvezne socialne varnosti. Zaradi rasti števila

Slika 17: Delovno aktivni po registru in registrirani brezposelni



¹⁰Po statističnem registru delovno aktivnega prebivalstva; to so zaposlene in samozaposlene osebe brez samozaposlenih kmetov.

Tabela 4: Kazalniki gibanj na trgu dela

v %	2013	2014	I 15/ XII 14	I 15/ I 14
Delovno aktivni ²	-2,0	0,5	-0,1 ¹	1,6
Registrirani brezposelni	8,8	0,2	-0,4 ¹	-4,3
Povprečna nominalna bruto plača	-0,2	1,1	0,0 ¹	0,2
zasebni sektor	0,6	1,4	-0,6 ¹	-0,8
javni sektor	-1,3	0,9	0,5 ¹	2,1
v tem: sektor država	-2,5	0,6	0,2 ¹	1,3
	2014	I 14	XII 14	I 15
Stopnja registrirane brezposelnosti (v %), desezonirano	13,1	13,5	12,8	12,7
Povprečna nominalna bruto plača (v EUR)	1.540,25	1.534,54	1.566,09	1.538,01
zasebni sektor (v EUR)	1.424,32	1.421,34	1.451,55	1.410,31
javni sektor (v EUR)	1.757,29	1.741,94	1.783,46	1.777,89
v tem: sektor država (v EUR)	1.726,43	1.709,94	1.739,65	1.732,86

Vir: ZRSZ, SURS, preračuni UMAR.

Opomba: ¹ desezonirani podatki, ² Zaposleni, samozaposleni in kmetije.

samozaposlenih je bilo večje še v kulturnih, razvedrilnih in rekreacijskih ter drugih dejavnostih.

Število registriranih brezposelnih se je v prvih treh mesecih letos nadalje zmanjšalo (desez.). Zmanjšuje se od aprila lani, na kar vpliva zlasti okrepljeno zaposlovanje in zmanjšan priliv med brezposelne. Konec marca je bilo v evidenci brezposelnih prijavljenih 118.099 oseb oz. 6,8 % manj kot marca lani. V prvih treh mesecih letos je bil priliv oseb v evidenco glede na enako obdobje lani manjši, zlasti zaradi manj izgub zaposlitev iz poslovnih razlogov in stečajev podjetij. Večji pa je bil odliv iz evidence, pri čemer je bil medletno nekoliko večji tudi odliv v zaposlitev.

Po zmerni rasti v letu 2014 je povprečna bruto plača na zaposlenega januarja ostala nespremenjena (desez.). Pri tem se je v zasebnem sektorju nekoliko znižala (-0,6 %), v javnem pa zvišala (0,5 %) predvsem zaradi rasti v

Tabela 3: Delovno aktivni po področjih dejavnosti

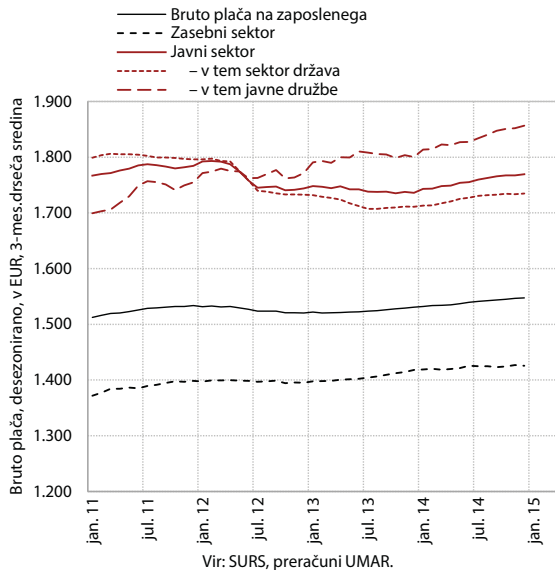
	Število v 1.000				Sprememba števila		
	2014	I 14	XII 14	I 15	2014/2013	I 15/ XII 14	I 15/ I 14
Predelovalne dejavnosti	178,3	177,1	178,6	178,5	650	-42	1.480
Gradbeništvo	54,0	51,1	51,9	50,9	-268	-990	-172
Tržne storitve	339,0	331,9	343,1	341,9	5.901	-1.132	10.011
-od tega Zaposlovalne dejavnosti	10,6	6,2	12,6	12,8	3.971	137	6.561
Javne storitve	171,0	169,7	171,4	170,6	885	-830	895
Dej. javne uprave in obrambe, dej. obvezne socialne varnosti	48,8	48,6	48,3	48,0	-325	-316	-618
Izobraževanje	66,0	65,7	66,5	66,3	597	-117	640
Zdravstvo in socialno varstvo	56,2	55,4	56,7	56,3	613	-397	873
Drugo ¹	55,5	51,8	55,0	52,3	-2.973	-2.710	479
Skupaj	797,8	781,6	800,0	794,3	4.196	-5.704	12.693

Vir: SURS, preračuni UMAR.

Opomba: ¹ Kmetijstvo in lov, gozdarstvo, ribištvo; rudarstvo; oskrba z električno energijo, plinom in paro; oskrba z vodo, ravnanje z odpadki in odpadki, saniranje okolja.

javnih družbah¹¹ (0,9 %). V teh se plača zadnje leto ves čas postopoma zvišuje, in sicer hitreje kot v zasebnem sektorju, od katere je tudi višja za skoraj 30 %. Januarja se je nekoliko zvišala tudi plača v sektorju država (0,2 % desez.), na medletni ravni pa podobno kot v javnih družbah ostaja višja, medtem ko je bila v zasebnem sektorju plača po daljšem obdobju znova medletno nižja.

Slika 18: Povprečna bruto plača na zaposlenega



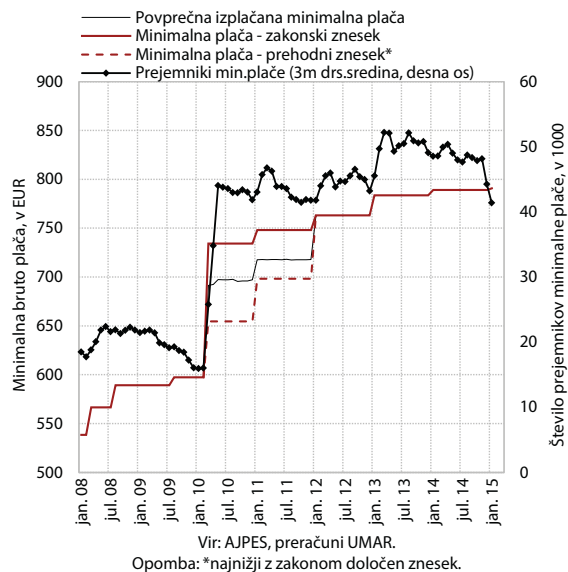
Po visokih rasteh v obdobju 2010–2013 je bila januarjska uskladitev minimalne plače¹² (0,2 %) najnižja od uvedbe instituta minimalne plače v Sloveniji. Po uskladitvi znaša za delo s polnim delovnim časom 791 EUR bruto (prej 789 EUR). Po podatkih AJPES jo je januarja prejelo 37.189 zaposlenih pri pravnih osebah oz. 6,3 % vseh zaposlenih. V primerjavi z enakim mesecem lani je to okoli petino manj, kar je po naši oceni povezano tudi z okrevanjem gospodarstva ter višjimi izrednimi in nadurnimi izplačili plač, glede na obdobje pred uveljavitvijo novega zakona o minimalni plači pa je bilo število približno dvakrat večje. Največ prejemnikov ostaja v predelovalnih dejavnostih (januarja 23,1 % vseh prejemnikov minimalne plače), trgovini (20,9 %) in drugih raznovrstnih poslovnih dejavnostih (15,4 %). V slednjih prejema minimalno plačo približno četrtina vseh zaposlenih, med višjimi pa je delež še v gostinstvu, trgovini, gradbeništvu in drugih dejavnostih,¹³ kjer se je januarja gibal med 7 % in 13 %, v povprečju leta 2014 pa je bil še za okoli pol odstotke točke višji.

¹¹ Javne družbe so družbe, nad katerimi ima država nadzor, osnovno merilo tega pa je večinski lastniški delež. Mednje sodijo javne gospodarske družbe, banke, zavarovalnice, domovi za ostarele, lekarne ipd.

¹² Z medletno rastjo cen življenjskih potrebščin decembra 2014 glede na december 2013, kot izhaja iz Zakona o minimalni plači (UL RS št. 13/2010).

¹³ Po SKD2008 dejavnost S.

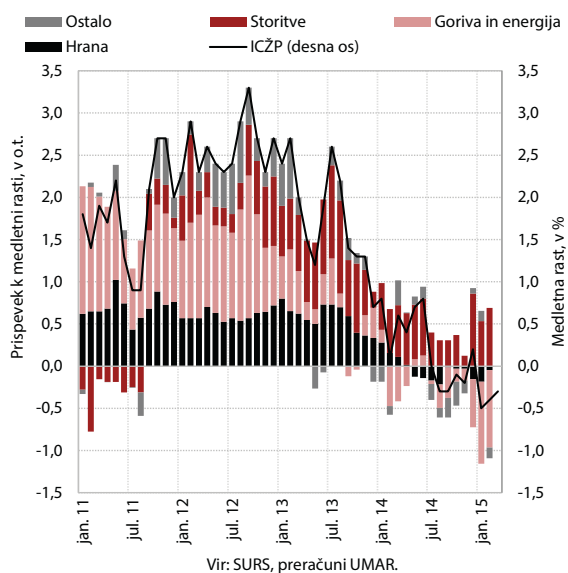
Slika 19: Minimalna plača in število njenih prejemnikov



Cene

Cene življenjskih potrebščin so tudi marca ostale medletno nižje (-0,3 %), predvsem zaradi medletno nižjih cen energentov. Te so se odrazile zlasti v nižjih cenah tekočih goriv, ki so se ob medletno nižjih evrskih cenah nafte (-34 %) marca občutno pocenila in k deflaciji prispevala -0,7 o. t. Ob nižjih cenah energetskih surovin, katerih vpliv se posredno odraža tudi na gibanju cen uvoženih proizvodov, ostajajo medletno nižje tudi cene trajnih in poltrajnih dobrin¹⁴ (-0,4 o. t.). Deflacijo je nekoliko omilila medletna rast cen storitev (0,5 o. t.), na katero so vplivale

Slika 20: Struktura medletne inflacije

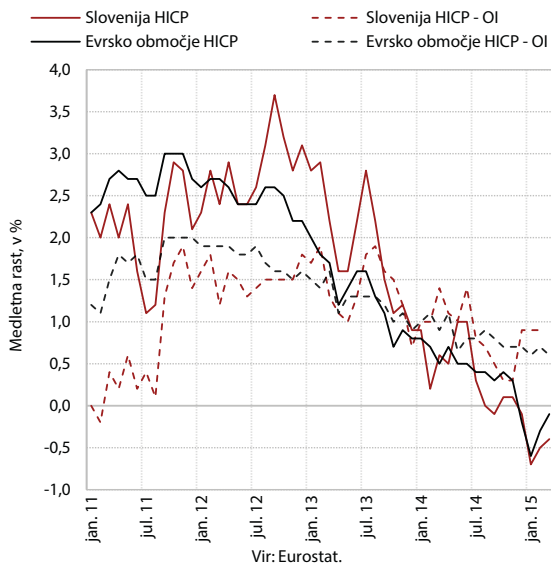


¹⁴ V marcu so bile nižje predvsem cene obleke in obutve (-0,2 o. t.), pohištva (-0,1 o. t.) ter osebnih avtomobilov (-0,1 o. t.).

predvsem višje cene počitnic v paketu (0,3 o. t.). Osnovna inflacija ostaja nizka in se giblje okoli 1 %.

Ob podobnih dejavnikih kot v domačem okolju so se deflacijska gibanja marca nadaljevala tudi na ravni celotnega evrskega območja. Po prvih podatkih Eurostata so bile cene v evrskem območju medletno nižje za 0,1 %, na deflacijo pa so podobno kot pri nas vplivale predvsem nižje cene energentov (-0,6 o. t.), nadalje višje pa so ostale cene storitev (0,4 o. t.). Po zadnjih razpoložljivih podatkih (za februar) so v vseh članicah evrskega območja beležili deflacijo, z izjemo v treh,¹⁵ kjer se je medletna rast cen v primerjavi s preteklim letom le upočasnila, a bila znatno pod 2-odstotnim ciljem ECB.

Slika 21: Dejanska in osnovna inflacija v Sloveniji in evrskem območju



Cene industrijskih proizvodov so ostale februarja na domačem trgu medletno nižje (-0,4 %), na tujih trgih pa še naprej beležijo skromno rast (0,5 %). Na nadaljnje nižanje cen, ki jih dosegajo domači proizvajalci na domačem trgu, so vplivale predvsem medletno nižje cene v proizvodnji živil (-1,1 %) ter papirja in drugih izdelkov (-3,9 %), padec pa so omilile zlasti višje cene v proizvodnji nekovinskih izdelkov (1,6 %) in proizvodnji kovin (2,6 %). Slednje so prispevale največ tudi k februarjski medletni rasti cen industrijskih proizvodov na tujih trgih. Cene **uvoženih proizvodov** so februarja ostale medletno nižje (-0,9 %), nanje pa so poleg medletnega padca cen nafte na svetovnih trgih nadalje vplivale predvsem nižje cene v proizvodnji drugih vozil in plovil (-1,6 %) ter nižje cene v proizvodnji živil (-2,3 %).

Slika 22: Cene industrijskih proizvodov in uvozne cene

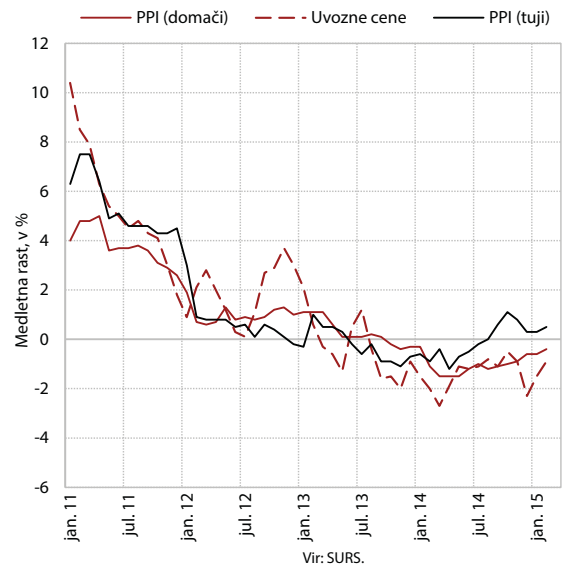


Tabela 5: Rast cen življenjskih potrebščin, v %

	2014	III 15/II 15	III 15/III 14
Skupaj	0,2	0,9	-0,3
Hrana	-1,0	0,5	0,7
Goriva in energija	-4,1	1,5	-5,6
Storitve	2,8	-0,3	1,7
Ostalo ¹	0,2	1,8	-0,5
Skupaj brez hrane in energije	1,3	0,9	0,5
Osnovna inflacija - odrezano povprečje ²	0,0	0,2	0,1
Regulirane cene	-2,6	2,2	-6,4
Davčni vpliv - prispevek v o.t.	0,4	-0,1	0,3

Vir: SURS, MGRT, preračuni UMAR.

Opombe: ¹ Obleka, obutev, pohoštvo, osebni avtomobili, alkoholne pijače, tobak, itd. ² Pristop z izključitvijo deleža ekstremnih sprememb cen v vsakem mesecu. Optimalni delež je določen v obdobju zadnjih petih let kot razlika med vrednostjo središnega sredinskega povprečja in izračunanim odrezanim povprečjem.

Izboljševanje **cenovne konkurenčnosti** se je januarja okrepilo zaradi izrazitejšega padca tečaja evra, vendar manj kot v večini članic evrskega območja. Po neprekinjenem padanju od sredine lanskega leta se je medletni padec realnega efektivnega tečaja, deflacioniranega z relativnimi HICP, januarja podvojil (-2,4 %) pod vplivom izrazitejšega padca tečaja evra do pomembnejših valut izven EU.¹⁶ Do večine pomembnejših valut EU je bila vrednost evra januarja medletno višja.¹⁷ Vpliv znižanja relativnih¹⁸ cen na cenovno konkurenčnost je bil manjši in podoben kot v predhodnih mesecih. Izboljšanje cenovne konkurenčnosti je bilo na začetku leta med manjšimi v evrskem območju, saj so bili zaradi geografske strukture

¹⁵ Rast cen je bila februarja letos zabeležena na Malti, v Avstriji in Italiji.

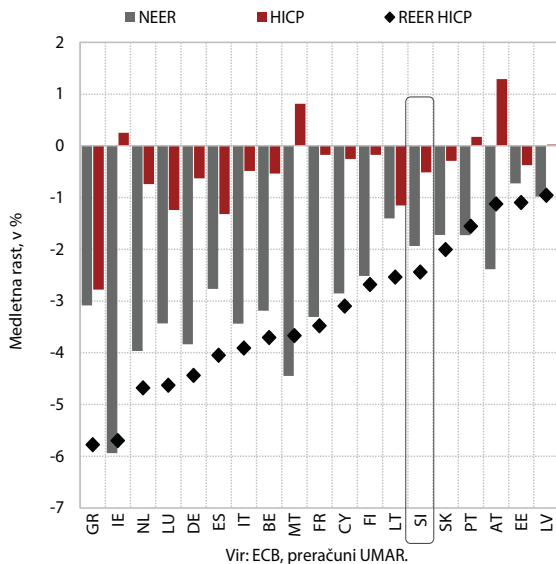
¹⁶ Ameriškega dolarja (-14,6 %), švicarskega franka (-11,2 %), kitajskega juana (-12,3 %), južnokorejskega wona (-12,9 %).

¹⁷ Poljskega zlota (2,4 %), madžarskega forinta (4,6 %) in češke krome (1,5 %), z izjemo britanskega funta, do katerega je padel (-7,3 %).

¹⁸ Slovenskih v primerjavi s trgovinskimi partnericami.

naše zunanje menjave¹⁹ pozitivni učinki znižanja vrednosti evra na cenovno konkurenčnost Slovenije relativno manjši.

Slika 23: Realni efektivni tečajji, deflacionirani s HICP, članice evrskega območja, januar 2015



Plačilna bilanca

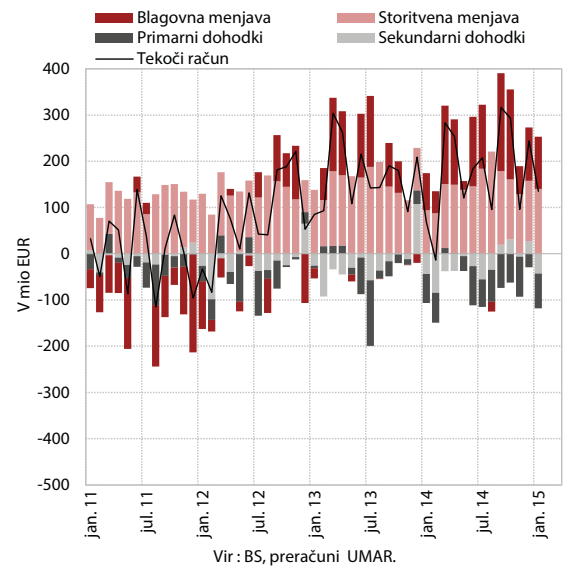
Tekoči račun plačilne bilance je bil januarja znova v presežku, ki je bil medletno višji zaradi višjega presežka v menjavi blaga in storitev s tujino. Primanjkljaj primarnih dohodkov je bil višji, medtem ko je primanjkljaj sekundarnih dohodkov medletno ostal na podobni ravni.

Presežek v **menjavi s tujino** je bil januarja znova medletno višji zaradi višjega *blagovnega in storitvenega presežka*. Blagovni presežek je bil posledica medletno večjega izvoza v države članice EU. K višjemu presežku so prispevali tudi boljši pogoji menjave, kot posledica nižjih evrskih uvoznih cen proizvodov predelovalnih dejavnosti, surovin in energentov. Na medletno višji presežek *storitvene menjave* je januarja najbolj vplivala menjava skupine ostalih storitev (vse storitve razen transporta in potovanja). Pri tem je močno upadel uvoz storitev strokovnega in poslovnega svetovanja, kot rezultat visoke lanske osnove, povezane s plačili pregleda kakovosti bank.

Primanjkljaj primarnih dohodkov nadalje narašča zaradi neto plačil obresti na zunanji dolg, kar je povezano z večjim zadolževanjem državnega sektorja. Zasebni sektor se še naprej razdolžuje v tujini, od oktobra lani pa prejema več obresti, kot jih plača v tujino. Skupna neto plačila tujini so januarja znašala 62,9 mio EUR (januarja lani 49,0 mio EUR).

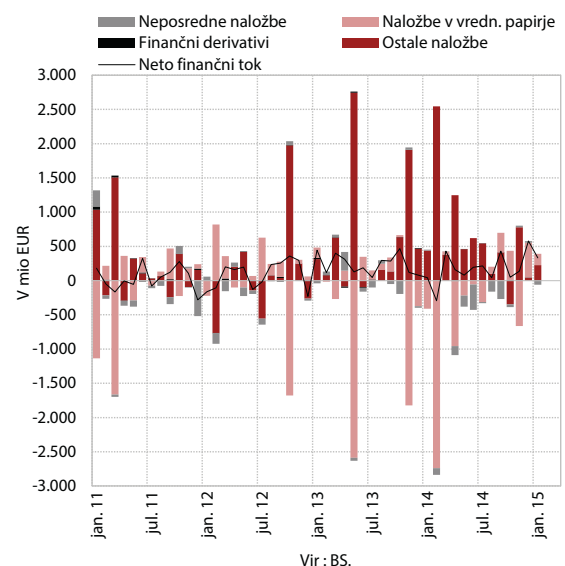
¹⁹ Nadpovprečno velikega deleža menjav Slovenije z evrskim območjem.

Slika 24: Komponente tekočega računa plačilne bilance



Finančne transakcije s tujino²⁰ so bile januarja znova neto odlivne, in sicer v višini 333,3 mio EUR (januarja lani 41,7 mio EUR). Skupni neto odliv je bil predvsem posledica neto odliva *vrednostnih papirjev in ostalih naložb*, tokovi *neposrednih naložb* so bili skromni. Naložbe v vrednostne papirje so bile januarja neto odlivne, saj so država in poslovne banke odplačale del dolgoročnih obveznosti do tujih portfeljskih vlagateljev. Neto odliv na segmentu ostalih naložb je bil večinoma posledica finančnih transakcij centralne banke in podjetij. BS je povečala imetja gotovine in vlog na računih v tujini, podjetja pa so odplačala del kratkoročnih komercialnih kreditov in predujmov, kar je običajno v januarju. Neposredne naložbe so bile skromne, prevladovalo pa je medpodjetniško financiranje neposrednih vlagateljev.

Slika 25: Finančne transakcije plačilne bilance



²⁰ Finančni račun brez rezervnih imetij.

Tabela 6: Plačilna bilanca

I 15, v mio EUR	Prilivi	Odlivi	Saldo	Saldo I 14
Tekoči račun	2.364,8	2.229,2	135,6	68,1
Blago	1.828,7	1.715,4	113,2	80,3
Storitve	391,4	251,2	140,1	94,4
Primarni dohodki	93,7	168,8	-75,2	-62,9
Sekundarni dohodki	51,1	93,7	-42,6	-43,6
Kapitalski račun	31,1	39,3	8,2	1,2
Bruto pridobitve/odtuitve neproizved. nefinančnih imetij	12,2	15,0	2,8	3,4
Kapitalski transferi	18,9	24,3	5,4	-2,2
Finančni račun	182,1	539,0	356,9	103,7
Neposredne naložbe	93,0	41,2	-51,9	11,7
Naložbe v vrednostne papirje	-164,1	3,2	167,3	-408,3
Finančni derivativi	-3,3	-10,6	-7,3	-1,1
Ostale naložbe	256,4	481,5	225,1	439,4
Imetja	0,0	481,5	481,5	539,8
Obveznosti	256,4	0,0	-256,4	100,4
Rezervna imetja	0,0	23,7	23,7	62,0
Statistična napaka	0,0	213,1	213,1	34,4

Vir: BS.

Opomba: Metodologija plačilne bilance in stanja mednarodnih naložb Slovenije temelji na priporočilih šeste izdaje Priročnika za izdelavo plačilne bilance, ki ga je izdal Mednarodni denarni sklad (Balance of Payments and International Investment Position).

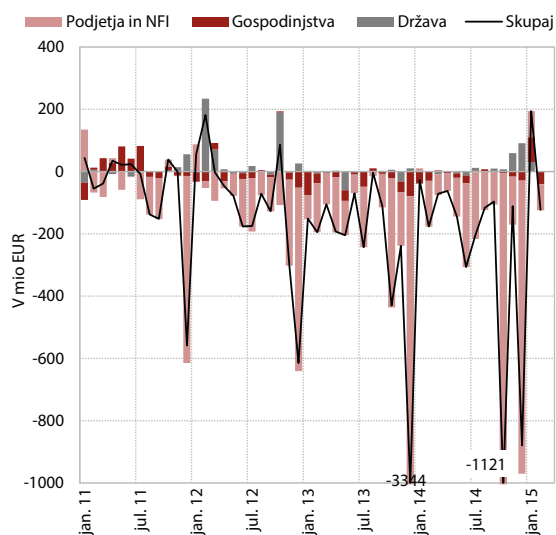
Finančni trgi

Na začetku leta 2015 se v slovenskem bančnem sistemu nadaljujejo pozitivni trendi iz lanskega leta. Zmanjševanje obveznosti bank do tujine se umirja, banke se še naprej razdolžujejo pri ECB, vloge države in gospodinjstev pa se povečujejo. Tudi kakovost bančnih terjatev se še naprej postopoma izboljšuje, oblikovanje dodatnih rezervacij in oslabitev pa se umirja. Krčenje kreditne aktivnosti bank se nadaljuje tudi v letu 2015, vendar manj izrazito kot v preteklem letu. Obseg kreditov domačim nebančnim sektorjem je bil sicer višji za približno 70 mio EUR,²¹ kar pa je po naši oceni predvsem posledica januarske krepitve vrednosti švicarskega franka v primerjavi z evrom. Brez upoštevanja spremembe vrednosti tečaja bi se obseg kreditov domačim nebančnim sektorjem v prvih dveh mesecih letos zmanjšal za približno 40 mio EUR, kar sicer še vedno kaže na umirjanje razdolževanja domačih nebančnih sektorjev.

Obseg kreditov gospodinjstvom se je v prvih dveh mesecih letos povečal za približno 40 mio EUR. Rast je bila posledica januarske apreciacije švicarskega franka, saj se je februarja obseg kreditov gospodinjstvom znova zmanjšal. Glede na izrazito znižanje obsega deviznih kreditov (50 mio EUR) ocenjujemo, da so gospodinjstva februarja pospešeno konvertirala kredite, nominirane v švicarskih frankih, v

²¹ Pri gibanjih v prvih dveh mesecih letos je prikazana sprememba obsega na dan 28. 2. 2015 glede na dan 31. 12. 2014.

Slika 26: Spremembe obsega kreditov gospodinjstvom, podjetjem in NFI ter državi

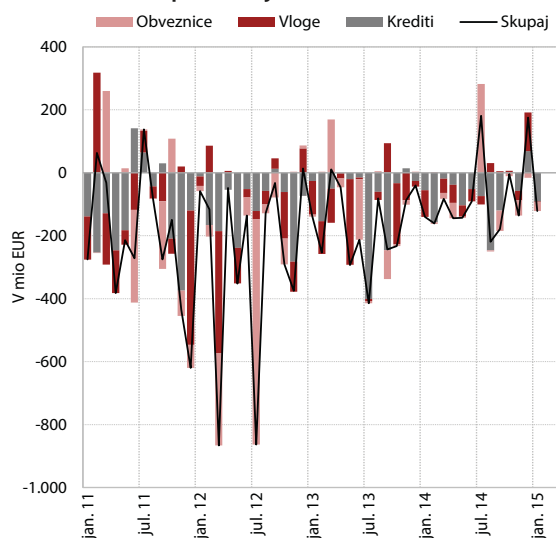


Vir: BS, preračuni UMAR.

evrske kredite. Gospodinjstva so nadalje odplačevala potrošniške kredite in kredite za ostale namene, v dveh mesecih letos skupno za 49 mio EUR oz. za okoli desetino manj kot leto prej.

Razdolževanje podjetij in NFI pri domačih bankah se letos umirja. Po januarski rasti se je obseg kreditov februarja zmanjšal, a je bilo zmanjšanje manj izrazito kot v primerljivem obdobju lani. V prvih dveh mesecih letos se je obseg kreditov podjetjem nekoliko povečal, medtem ko se obseg kreditov NFI še naprej zmanjšuje. Po intenzivnejšem razdolževanju v drugi polovici preteklega leta so se podjetja in NFI v začetku leta v tujini ponovno neto zadolžila. Neto tokovi so znašali nekoliko manj kot 30 mio EUR in so bili posledica dolgoročnega in

Slika 27: Neto odplačila tujih obveznosti domačih bank



Vir: BS, preračuni UMAR.

Tabela 7: Kazalniki finančnih trgov

Krediti domačih bank nebančnemu sektorju in varčevanje prebivalstva	Nominalni zneski, v mio EUR		Nominalna rast, v %		
	31. XII 14	28. II 15	28. II 15/31. I 15	28. II 15/31. XII 14	28. II 15/28. II 14
Kreditni skupaj	22.860,9	22.932,5	-0,5	0,3	-11,7
Kreditni podjetjem in DFO	12.278,2	12.279,4	-0,7	0,0	-20,5
Kreditni državi	1.820,3	1.851,5	0,1	1,7	11,0
Kreditni gospodinjstvom	8.762,4	8.801,5	-0,5	0,4	-0,5
Potrošniški	2.104,1	2.082,4	-0,7	-1,0	-5,9
Stanovanjski	5.348,0	5.435,6	-0,3	1,6	2,7
Ostalo	1.310,4	1.283,5	-0,7	-2,0	-4,6
Bančne vloge gospodinjstev skupaj	15.355,6	15.570,7	0,6	1,4	4,5
Čez noč	7.373,6	7.706,1	2,4	4,5	16,3
Kratkoročno vezane	3.272,5	3.203,2	-1,4	-2,1	-13,5
Dolgoročno vezane	4.704,9	4.655,3	-0,8	-1,1	1,9
Vloge na odpoklic	4,6	6,2	9,1	35,2	59,7
Vzajemni skladi	2.150,7	2.383,3	5,0	10,8	27,8
Bančne vloge države skupaj	1.909,4	2.255,3	4,0	18,1	31,2
Čez noč	24,6	511,5	3,7	1.979,7	44,9
Kratkoročno vezane	860,6	630,4	-8,4	-26,8	-13,1
Dolgoročno vezane	955,2	1.068,2	12,0	11,8	68,0
Vloge na odpoklic	69,0	45,2	40,9	-34,5	934,6

Vir: Bilten BS, ATVP, preračuni UMAR.

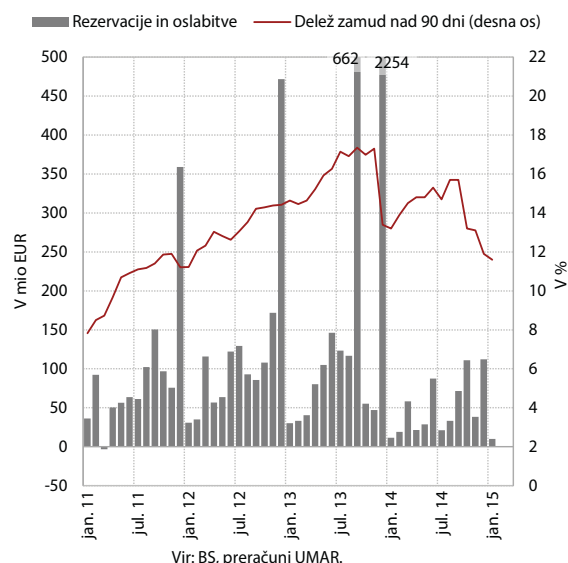
Opomba: NFI – nedelarne finančne institucije.

kratkoročnega zadolževanja. Trend zniževanja razlik med domačimi in tujimi obrestnimi merami se je nadaljeval tudi v januarju, ko so bile na ravni 145 b. t., kar je najnižja vrednost po oktobru 2008. Kljub temu se finančno stabilnejša podjetja v tujini še vedno lahko zadolžujejo pod precej ugodnejšimi pogoji kot v Sloveniji.

Razdolževanje bank v tujini se na začetku letošnjega leta nadalje umirja. Neto odplačila tujih obveznosti so januarja znašala nekoliko več kot 120 mio EUR. Celotno razdolževanje je povezano z odplačevanjem dolgoročnejših virov financiranja (predvsem dolgoročnih kreditov), medtem ko so kratkoročni viri (pretežno vloge) tokrat beležili neto priliv.

Obseg vlog gospodinjstev in države se nadalje povečuje. Obseg vlog gospodinjstev se je v prvih dveh mesecih letos povečal za 215 mio EUR. Vsa rast je posledica večjega obsega vlog čez noč, minimalno se je povečal še obseg vlog na odpoklic, obseg kratkoročnih in dolgoročnih vlog pa se je zmanjšal za okrog 120 mio EUR. To je po naši oceni posledica nadaljnjega zniževanja pasivnih obrestnih mer, ki so na tako nizki ravni, da varčevalci niso več pripravljene sprejeti manjše likvidnosti finančnih sredstev. Pozitivna gibanja na trgu kapitala so vplivala tudi na razmeroma visoke neto prilive v vzajemne sklade, ki so v prvih dveh mesecih letos znašali 34,5 mio EUR, kar je le za 12,5 % manj kot v celem lanskem letu. Obseg vlog države se je v letošnjem letu povečal za skoraj 350 mio EUR, za razliko od gospodinjstev pa so poleg vlog čez noč k rasti v manjši meri prispevale tudi dolgoročne vloge.

Zniževanje obsega nedonosnih terjatev se nadaljuje tudi v letu 2015. Tovrstne terjatve so s 4,4 mrđ EUR januarja predstavljale 11,6 % celotne izpostavljenosti bančnega sistema in so bile glede na konec leta 2014 nižje za približno 60 mio EUR. Znižanje je bilo tokrat v pretežni meri posledica manjšega obsega nedonosnih terjatev do tujcev, medtem ko se obseg nedonosnih terjatev do domačih subjektov ni bistveno spremenil. Na umirjanje slabšanja kakovosti bančnih terjatev kaže tudi dodatno

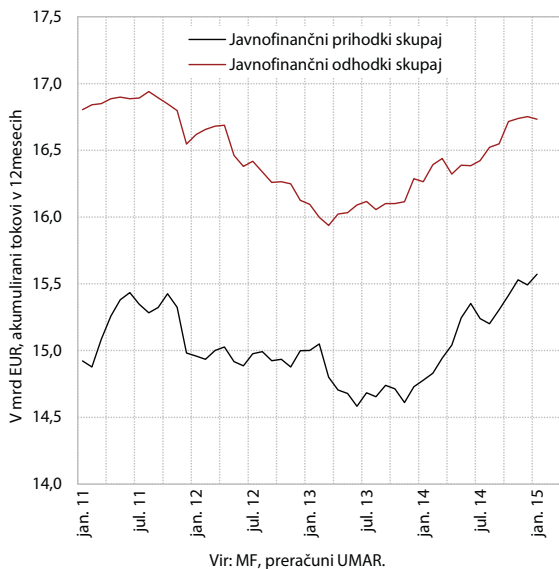
Slika 28: Oblikovanje rezervacij in oslabitev ter delež zamud nad 90 dni v slovenskem bančnem sistemu


oblikovanje rezervacij in oslabitev v slovenskem bančnem sistemu, ki je januarja znašalo 10 mio EUR.

Javne finance

Javnofinančni primanjkljaj²² je januarja 2015 znašal 110,7 mio EUR, kar je 97,3 mio EUR manj kot januarja lani. Nižji primanjkljaj je povezan tako z višjimi prihodki, predvsem od davka na dodano vrednost (DDV), trošarin in socialnih prispevkov, kot tudi z nižjimi odhodki, kot posledica nižjih subvencij in začasnega zadržanja izvrševanja posameznih izdatkov državnega proračuna.

Slika 29: Konsolidirani javnofinančni prihodki in odhodki



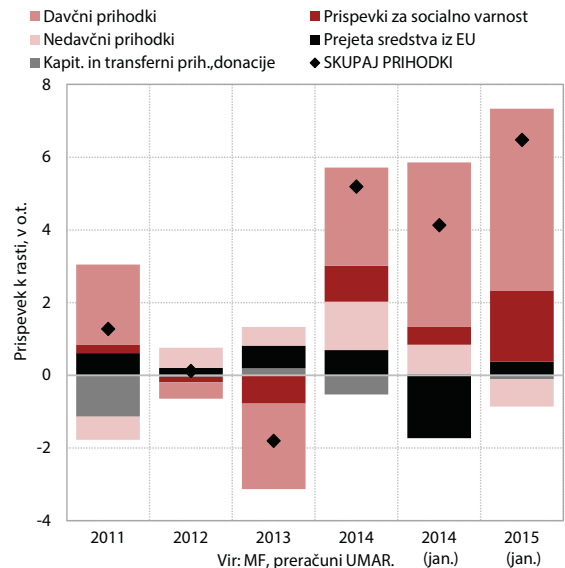
Javnofinančni prihodki so bili januarja zaradi rasti davčnih prihodkov in socialnih prispevkov medletno višji za 6,5 %. Davčni prihodki²³ so bili višji (8,7 %) predvsem zaradi višjega priliva DDV, trošarin²⁴ in davkov, ki še niso bili razporejeni. Ob medletno večjem številu delovno aktivnih so bili višji tudi prihodki od dohodnine, zaradi zamika pri pobiranju nadomestil za uporabo stavbnih zemljišč za leto 2014 (ki se je zavleklo v leto 2015) pa tudi premoženjski davki. Med večjimi kategorijami davčnih prihodkov so bile višje še plačane carine, prihodek od davka od dohodkov pravnih oseb pa je bil nižji. Prispevki za socialno varnost so bili višji za 5,6 %, zaradi višjih prilivov iz kohezijskega sklada je bilo višje tudi črpanje sredstev iz proračuna EU (16,7 %). Nedavčni prihodki (-14,6 %) so bili zaradi nižjih prejetih obresti in drugih nedavčnih prihodkov medletno nižji.

²² Po podatkih konsolidirane globalne bilance javnega financiranja (po metodologiji denarnega toka).

²³ Drugače kot v konsolidirani bilanci javnega financiranja med davčne prihodke tukaj niso všteti socialni prispevki.

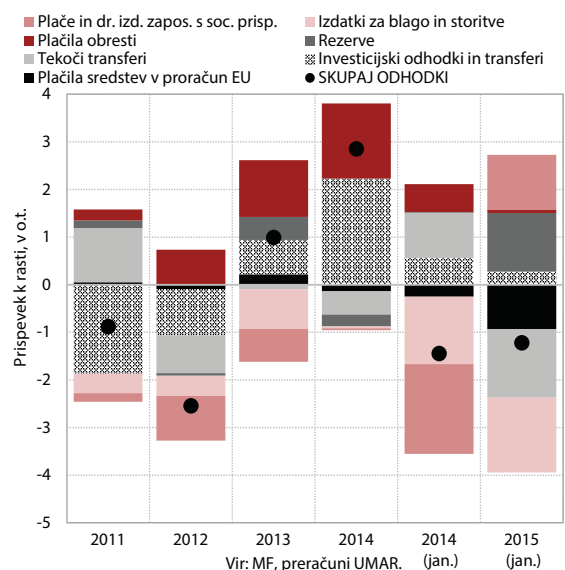
²⁴ Večji del rasti trošarin izhaja iz medletno višjih trošarinskih dajatev na energente, alkohol in cigarete.

Slika 30: Prispevki kategorij prihodkov k medletni rasti prihodkov



Javnofinančni odhodki so bili januarja medletno nižji za 1,2 %. Največji padec so zabeležili subvencije (-34,5 %) ter izdatki za blago in storitve (-12,8 %), nižja pa so bila še vplačila v proračun EU (-28,0 %). Vrednosti ostalih večjih kategorij odhodkov so bile višje ali na podobnih ravneh kot januarja lani. Poleg tekočih transferov v sklade socialnega zavarovanja²⁵ so se najbolj povečale rezerve in masa plač. 2,5-kratno povečanje rezerv izhaja predvsem

Slika 31: Prispevki kategorij odhodkov k medletni rasti odhodkov



²⁵ Visoka medletna rast transferov v sklade socialnega zavarovanja (271 %) izhaja iz neuskladenosti virov, uporabljenih pri konsolidaciji štirih bilanc javnega financiranja, glede razporeditve denarnih tokov po kontih. V januarski bilanci ZZS prispevki za zdravstveno zavarovanje upokojencev, ki jih plačuje ZPIZ, niso zabeleženi kot prejeta sredstva iz skladov socialnih zavarovanj, ampak kot drugi davki. V mesecu februarju je sledila ustrezna korekcijska postavka.

Tabela 8: Konsolidirani javnofinančni prihodki in odhodki

	2014			2014 (jan.)	2015 (jan.)	
	v mio EUR	Delež v BDP*, %	Struktura v %		I 15, v mio EUR	I 15/I 14, rast v %
PRIHODKI (konsolidirani) - skupaj	15.492,0	41,6	100,0	1.231,9	1.311,6	6,5
DAVČNI PRIHODKI	13.191,6	35,4	85,2	1.135,8	1.221,6	7,6
Dohodnina	1.915,5	5,1	12,4	166,5	173,7	4,3
Davek od dohodkov pravnih oseb	468,4	1,3	3,0	40,7	34,0	-16,5
Davki na premoženje	244,2	0,7	1,6	6,8	11,1	63,8
Davek na dodano vrednost	3.153,3	8,5	20,4	309,3	326,1	5,4
Trošarine (akcize)	1.491,3	4,0	9,6	120,2	132,8	10,4
Carine	77,7	0,2	0,5	5,0	5,9	18,3
Prispevki za socialno varnost	5.272,5	14,2	34,0	430,5	454,6	5,6
NEDAVČNI PRIHODKI	1.185,4	3,2	7,7	63,5	54,2	-14,6
KAPITALSKI PRIH., PREJETE DONACIJE IN TRANSFERNI PRIH.	74,8	0,2	0,5	5,1	3,8	-26,6
PREJETA SREDSTVA IZ EU	1.040,3	2,8	6,7	27,4	32,0	16,7
ODHODKI (konsolidirani) - skupaj	16.751,2	45,0	100,0	1.439,9	1.422,4	-1,2
TEKOČI ODHODKI	7.042,1	18,9	42,0	624,9	637,5	2,0
Plače in drugi izdatki zaposlenim s socialnimi prispevki	3.610,4	9,7	21,6	299,6	316,3	5,6
Izdatki za blago in storitve	2.232,3	6,0	13,3	176,4	153,8	-12,8
Plačila domačih in tujih obresti	1.097,4	2,9	6,6	141,9	142,8	0,6
Rezerve	102,1	0,3	0,6	7,0	24,7	254,4
TEKOČI TRANSFERI	7.591,9	20,4	45,3	697,0	676,2	-3,0
Subvencije	467,4	1,3	2,8	119,7	78,3	-34,5
Transferi posameznikom in gospodinjstvom	6.335,0	17,0	37,8	514,9	515,9	0,2
Transferi nepridob. organiz., drugi tekoči domači transferi	714,3	1,9	4,3	56,5	75,7	34,1
Tekoči transferi v tujino	75,2	0,2	0,4	6,0	6,3	5,0
INVESTICIJSKI ODHODKI IN TRANSFERI	1.714,4	4,6	10,2	70,3	74,3	5,7
PLAČILA SREDSTEV V PRORAČUN EU	402,9	1,1	2,4	47,7	34,3	-28,0
PRORAČUNSKI PREŠEŽEK (PRIMANJKLJAJ)	-1.259,2	-3,4		-208,0	-110,7	

Vir: MF – Bilten javnih financ, preračuni UMAR.

Opomba: * Delež v BDP v letu 2014 so izračunani na osnovi vrednosti BDP po ESA-2010 (37.246,4 mio EUR).

iz oblikovanja vodnega sklada in sklada za podnebne spremembe, večji del 5,6-odstotne rasti mase plač (vključno s socialnimi prispevki delodajalcev) pa se nanaša na drugi del odprave tretje četrtine plačnih nesorazmerij javnih uslužbencev.²⁶ Javni izdatki za investicije so bili medletno višji za 5,7 %, nekoliko višja so bila tudi plačila obresti ter transferi posameznikom in gospodinjstvom. Pri slednjih se nadaljuje medletno naraščanje izdatkov za pokojnine in transfere za zagotavljanje socialne varnosti; medletno nižje pa so bile boleznine.

Neto položaj državnega proračuna RS do proračuna EU je bil februarja podobno kot lani negativen (-31,2 mio EUR). V državni proračun RS je bilo prejetih 71,6 mio EUR, v proračun EU pa vplačanih 102,8 mio EUR. Nadpovprečno visoka vplačila so bila posledica februarjskega vpoklicala EK v višini skoraj trimesečnega povprečnega zneska plačil iz naslova bruto nacionalnega

dohodka²⁷ (73,6 mio EUR), davka na dodano vrednost (15,0 mio EUR), popravka v korist Združenega kraljestva (9,5 mio EUR) ter plačil tradicionalnih lastnih virov (4,7 mio EUR). Prihodnje mesece bodo vplačila v proračun EU sorazmerno nižja od predvidene dvanajstine, saj je bila s plačilom obveznosti za prva dva meseca pokrita več kot četrtina letošnjih obveznosti proračuna RS do proračuna EU. V prvih dveh mesecih letos je bil neto položaj državnega proračuna do proračuna EU negativen (-33,6 mio EUR, lani -50,4 mio EUR). Vanj je Slovenija vplačala 137,2 mio EUR, iz njega pa prejela 103,5 mio EUR. Največji del prejetih povračil so predstavljala sredstva Kohezijskega sklada (43,3 mio EUR), kar je bilo pričakovano glede na nadaljnje črpanje sredstev iz stare finančne perspektive (2007–2013) ter stopnjevanje aktivnosti na področju infrastrukture in okolja ob koncu leta. Iz naslova strukturnih skladov je bilo v državni proračun vplačanih 41,5 mio EUR.

²⁶ Skladno z Zakonom o načinu izplačila razlike v plači zaradi odprave tretje četrtine nesorazmerij v osnovnih plačah javnih uslužbencev je bila tretja četrtina razlike v plači izplačana v dveh obrokih – prvem najkasneje februarja 2014, drugem pa najkasneje januarja 2015.

²⁷ Zaradi povečanih izdatkov za Jamstveni oddelek Evropskega kmetijskega jamstvenega sklada ima EK v začetku leta pravico vpoklicati do trikratnik povprečnega mesečnega zneska vplačil držav članic.

Okvir 2: Primanjkljaj in dolg sektorja država – ESR 2010

V letu 2014 se je primanjkljaj sektorja država¹ ob bistveno nižjih izdatkih za dokapitalizacije bank znatno znižal (-4,9 % BDP), prav tako primanjkljaj, ki ne vključuje enkratnih dejavnikov (-3,3 % BDP). Izdatki za dokapitalizacije bank, ki so v letu 2013 znašali 10,1 % BDP, so v letu 2014 znašali le 0,9 % BDP, ostali enkratni dejavniki z vključitvijo obračuna izplačil varčevalcem LB na Hrvaškem in v BiH pa 0,7 % BDP. Primanjkljaj, ki ne vključuje enkratnih dejavnikov, je bil najnižji po letu 2008. Na njegovo znižanje so vplivali obnovljena gospodarska rast ter ukrepi za povečanje prihodkov in znižanje izdatkov. Ob rasti prihodkov in znižanju izdatkov brez enkratnih dejavnikov in obresti je bil v letu 2014 primarni saldo izravnani (0,0 % BDP), kar predstavlja bistveno izboljšanje položaja glede na leto 2013 (-1,7 % BDP).

Ob obnovljeni gospodarski rasti in ukrepih za povečanje prihodkov se je njihova rast lani okrepila (z 0,9 % na 3,4 %).² Med davki so se najbolj povišali davki na proizvodnjo in uvoz, zlasti pod vplivom rasti prihodkov od DDV po dvigu davčnih stopenj sredi leta 2013. Po petih letih zniževanja je prišlo tudi do skromne rasti davkov na dohodek in premoženje. Izboljšane razmere na trgu dela so v povezavi z razširitvijo prispevnih osnov obnovile tudi rast prihodkov iz socialnih prispevkov, ki so pred tem dve leti upadli. Med prihodki, ki ne izhajajo iz davkov in prispevkov, so se leta 2014 najbolj povečali prihodki sredstev EU iz kohezijskih skladov. Medletno nižji so bili le prihodki od lastnine, vendar pa je bila raven teh prihodkov po predhodnem dvoletnem povišanju še vedno relativno visoka.

Rast izdatkov brez enkratnih dejavnikov se je v primerjavi s predhodnim letom nekoliko upočasnila (z 1,7 % na 1,4 %). Konsolidacija javnih financ je na strani izdatkov podobno kot v letih 2012 in 2013 tudi lani temeljila na ukrepih, ki so znižali subvencije, sredstva za zaposlene ter izdatke za socialna nadomestila in podpore (z izjemo pokojnin), znižanje slednjih pa je bilo povezano tudi z izboljšanjem razmer na trgu dela. Poraba države za blago in storitve, ki se je v predhodnih dveh letih prav tako znižala, se je v letu 2014 nekoliko povečala. Po povečanju, ki je bilo še precej višje kot v predhodnem letu, so znova izstopale obresti. Povečali so se tudi izdatki za pokojnine, vendar manj kot v letu 2013. Pomemben obrat, do katerega je prišlo že v letu 2013 in je pozitivno vplival na gospodarsko aktivnost, pa ob pospešitvi črpanja sredstev EU predstavlja povečanje državnih investicij, ki se je v letu 2014 znatno pospešilo.

Po visoki rasti v letu 2013 pod vplivom dokapitalizacije bank se je javni dolg v letu 2014 znova precej povečal, na kar je vplivalo tudi zadolževanje države za pokritje obveznosti po letu 2014. Dolg sektorja država se je lani povečal za 4,7 mrd EUR in dosegel 80,9 % BDP, potem ko se je že v letu 2013 povečal za 6,1 mrd EUR, kar je bilo največ doslej. Del povečanega dolga je bil namenjen pokritju primanjkljaja (1,8 mrd), preostali del (2,9 mrd EUR) pa, v izboljšanih razmerah na mednarodnih finančnih trgih, večinoma predfinanciranju obveznosti v prihodnjih letih. Povečanje dolga v Sloveniji v zadnjih šestih letih, ko se je delež glede na BDP povečal za 59 o. t., je bilo med najvišjimi v EU (višje je bilo le na Irskem in Cipru ter v Grčiji), Slovenija pa se je s tem v relativno kratkem času iz skupine nizko zadolženih držav EU pomaknila v sredino držav EU po višini javnega dolga glede na BDP.

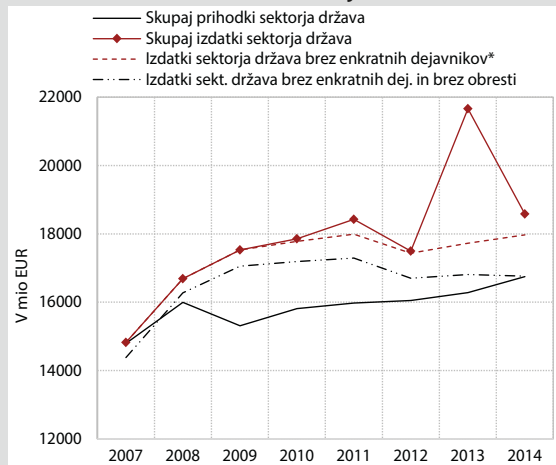
Tabela 9: Prihodki, izdatki, saldo in dolg sektorja država po metodologiji ESR-2010, Slovenija, v % od BDP

	2010	2011	2012	2013	2014
Prihodki	43,7	43,3	44,6	45,0	45,0
Izdatki	49,3	50,0	48,6	59,9	49,9
Primanjkljaj sektorja država	-5,6	-6,6	-4,0	-14,9	-4,9
Primanjkljaj sektorja država brez enkratnih dejavnikov*	-5,4	-5,5	-3,8	-4,2	-3,3
Primarni saldo, brez enkratnih dejavnikov*	-3,8	-3,6	-1,8	-1,7	0,0
Konsolidirani bruto dolg	38,2	46,5	53,7	70,3	80,9

Vir: SURS.

Opomba: * Med enkratne dejavnike so vključeni izdatki države za sanacijo bank in nefinančnih družb, prevzemi dolga nekaterih družb, neto učinek obračuna izplačila razlike v plači zaradi odprave 3. četrtine nesorazmerij plač v javnem sektorju, obračun odškodnin izbrisanim iz registra stalnega prebivalstva RS in obračun izplačil varčevalcem LB na Hrvaškem in v BiH.

Slika 32: Prihodki in izdatki sektorja država

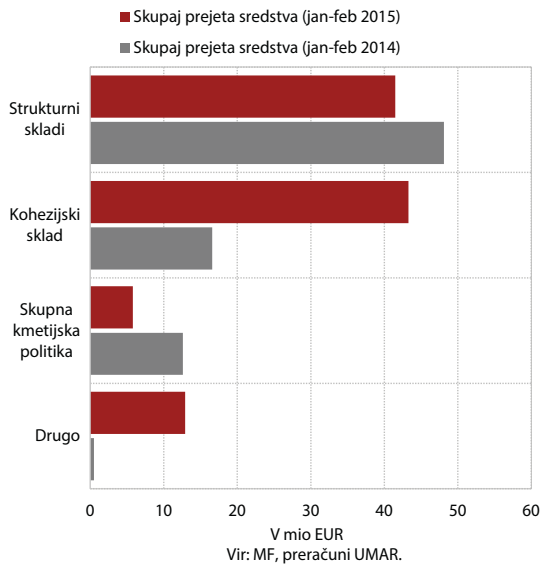


Vir: SURS. Opomba: *Vključeni so izdatki države za sanacijo bank in nefinančnih družb, prevzemi dolga nekaterih družb, obračun izplačila razlike v plači zaradi odprave 3. četrtine nesorazmerij osnovnih plač javnih uslužbencev, obračun odškodnin izbrisanim

¹ Primanjkljaj ter vsi prihodki in odhodki v Okvirju so po metodologiji ESR-2010.

² Rast prihodkov, očiščena enkratnih dejavnikov v letu 2013, v povezavi z izplačilom razlike v plači zaradi odprave 3. četrtine nesorazmerij plač v javnem sektorju in s tem povezanimi obračunanimi prihodki (iz dohodnine in socialnih prispevkov).

Slika 33: Prejeta sredstva iz proračuna EU v državni proračun RS



statistična priloga

Proizvodnja	2012	2013	2014	2012					2013				2014				2015			
				Q4	Q1	Q2	Q3	Q4	Q1	Q2	Q3	Q4	Q1	Q2	Q3	Q4	2	3	4	5
INDUSTRIJSKA PROIZVODNJA , medletna rast v %																				
Industrija B+C+D	-1,1	-0,9	2,0	-2,3	-2,6	-1,7	-1,1	1,6	0,3	2,2	3,0	2,6	-0,7	-6,5	2,8	-2,5				
B Rudarstvo	-7,4	1,3	-2,9	-13,3	6,7	-9,6	-7,1	16,8	-1,2	34,2	-8,9	-26,9	9,9	23,2	-4,0	-11,0				
C Predelovalne dejavnosti	-2,3	-1,5	4,1	-3,1	-3,9	-2,0	-1,4	1,2	2,7	3,0	5,0	5,5	-0,9	-8,7	2,5	-2,7				
D Oskrba z elektriko, plinom, paro	10,5	3,9	-14,2	6,1	7,0	1,9	3,2	3,1	-18,3	-10,0	-11,5	-16,1	0,0	10,2	6,1	0,7				
GRADBENIŠTVO² , medletna rast vrednosti opravljenih gradbenih del v %																				
Gradbeništvo skupaj	-16,8	-2,5	19,5	-21,6	-24,5	-10,5	-3,4	22,8	36,8	40,0	19,8	-3,3	-14,0	-31,7	-18,7	-11,6				
Stavbe	-17,3	-20,4	3,8	-30,0	-40,9	-25,1	-16,6	5,1	6,7	6,5	8,0	-4,5	-28,0	-50,1	-36,2	-24,2				
Gradbeni inženirski objekti	-16,6	6,3	26,5	-16,2	-8,5	-2,6	1,7	27,1	52,5	55,7	25,1	-1,9	-0,6	-13,6	-6,3	-5,9				
TRŽNE STORITVE , medletna rast v %																				
Storitve skupaj	-2,8	-0,3	2,8	-4,9	-2,8	-0,1	0,5	1,1	3,5	2,0	4,4	1,3	-2,7	-5,0	3,2	-3,1				
Promet in skladiščenje	0,0	-0,1	6,2	-1,6	-2,4	-0,2	0,6	1,6	7,2	6,1	7,0	4,5	-1,8	-6,0	5,4	-3,1				
Informacijske in komunikacijske dejavnosti	-2,9	0,4	1,0	-4,5	-1,8	0,9	1,7	0,6	5,0	-0,3	0,6	-0,7	-2,2	-2,9	0,0	-0,3				
Strokovne, znanstvene in tehnične dejavnosti	-7,6	-2,1	-1,7	-10,3	-4,0	-1,2	-3,1	-0,6	-4,7	-2,5	6,6	-5,4	-6,4	-5,3	4,7	-8,2				
Druge raznovrstne poslovne dejavnosti	-4,5	3,7	2,5	-6,8	-0,4	5,5	3,7	5,4	0,2	-1,4	3,0	8,4	0,4	-1,8	7,2	3,2				
TRGOVINA , medletna rast v %																				
Skupni realni prihodek*	-3,6	-1,0	2,4	-5,6	-7,1	2,1	-2,2	3,2	2,4	-1,2	5,7	2,6	-8,6	-7,7	2,7	1,2				
Realni prihodek v trgovini na drobno	-2,2	-3,7	0,0	-5,8	-7,0	-2,6	-4,6	-0,7	-0,7	-1,0	2,3	-0,8	-9,4	-7,2	-1,8	-2,0				
Realni prihodek v trgovini z motornimi vozili in popravila motornih vozil	-6,3	4,7	7,2	-5,3	-7,2	11,1	3,4	11,6	8,6	-1,7	12,8	9,0	-7,4	-8,5	11,3	6,8				
Nominalni prihodek v trgovini na debelo in posredništvu pri prodaji	0,8	-0,2	3,8	-1,3	-5,1	1,1	-1,4	4,7	6,2	3,0	6,0	0,0	-5,6	-10,9	5,8	-0,9				
TURIZEM , medletna rast v %																				
Skupaj, prenočitve	1,2	0,3	-0,5	1,9	-3,4	-1,5	2,9	0,6	-2,0	-14,0	-3,4	3,9	0,2	0,6	-11,6	9,2				
Domači gostje, prenočitve	-4,9	-3,4	-3,5	-5,2	-6,1	-5,3	-2,4	0,5	-3,4	-8,1	-7,7	1,6	-1,3	-8,2	-6,0	2,0				
Tuji gostje, prenočitve	5,6	2,8	1,4	8,1	-0,6	0,9	5,6	0,7	-0,6	-17,4	-1,4	5,6	2,5	9,3	-15,0	13,3				
Nominalni prihodek v gostinstvu	-1,1	-1,4	2,1	-3,7	-6,1	-3,0	0,5	2,9	2,8	3,3	1,2	1,2	-3,5	-7,3	-2,7	-3,1				
KMETIJSTVO																				
Odkup pridelkov, v mio EUR	480.4	478.4	506.9	134.5	104.4	111.1	123.2	139.6	113.6	122.8	132.5	138.0	32.2	38.4	37.5	38.7				
POSLOVNE TENDENCJE (vrednost kazalnika**)																				
Kazalnik gospodarske klime	-17	-13	-2	-19	-15	-14	-12	-11	-8	-2	0	2	-15	-15	-14	-16				
Kazalnik zaupanja																				
v predelovalnih dejavnostih	-11	-5	2	-12	-9	-6	-4	-2	-1	3	3	3	-7	-8	-9	-5				
v gradbeništvu	-41	-22	-11	-38	-30	-24	-18	-16	-13	-10	-10	-10	-30	-31	-27	-24				
v storitvenih dejavnostih	-12	-12	5	-16	-13	-13	-12	-10	-5	6	6	11	-13	-12	-10	-15				
v trgovini na drobno	2	2	9	-2	-5	0	8	3	2	7	10	18	-10	-6	-7	-7				
potrošnikov	-35	-33	-22	-36	-30	-34	-33	-34	-30	-26	-17	-17	-32	-28	-28	-38				
Vir podatkov: SURS. Opombe: ¹ Le za podjetja z dejavnostjo oskrbe z energijo; ² V raziskovanje so zajeta vsa večja gradbena podjetja, ter še nekatera negradbena podjetja, ki izvajajo gradbeno dejavnost; *Skupaj trgovina na drobno, trgovina z motornimi vozili in vzdrževanje le-teh ter trgovina na drobno z motornimi gorivi; **desezonirani podatki SURS.																				

2013							2014												2015		
6	7	8	9	10	11	12	1	2	3	4	5	6	7	8	9	10	11	12	1	2	3
-5,1	1,2	-5,7	0,8	-1,6	-0,4	8,0	-0,7	-1,9	3,3	0,8	-0,1	6,0	5,1	-1,4	4,6	2,9	1,5	3,5	6,7	-	-
-13,7	2,4	-1,1	-21,7	-8,0	6,0	74,1	30,3	0,1	-26,6	70,6	18,9	11,4	-17,5	-25,1	21,0	-3,4	-23,6	-50,6	-14,4	-	-
-5,5	1,1	-6,7	0,6	-2,2	-0,4	7,7	1,7	0,4	5,9	0,9	-0,1	8,3	6,8	1,1	6,3	5,1	3,7	8,2	6,5	-	-
-0,9	1,9	1,7	6,2	5,1	-1,3	5,5	-21,6	-19,4	-13,8	-9,7	-4,7	-15,3	-6,0	-15,7	-13,0	-16,2	-13,7	-18,2	10,2	-	-
-2,0	1,8	-5,3	-5,9	28,2	31,4	6,8	34,5	28,8	44,6	47,2	45,0	30,4	27,7	27,5	6,7	-1,8	-10,5	4,6	3,5	-	-
-14,1	-19,1	-19,6	-11,4	10,8	3,1	0,8	6,2	4,7	8,5	9,8	11,3	-0,2	13,6	15,9	-4,0	-5,1	-12,6	7,0	5,2	-	-
3,5	11,0	2,2	-5,5	31,8	41,5	6,3	49,1	41,1	63,0	65,1	60,4	44,6	34,1	32,5	11,6	0,4	-8,7	4,5	2,3	-	-
-0,1	-1,4	-2,1	5,0	1,3	0,3	1,9	2,8	2,9	4,7	2,3	2,5	1,3	7,1	3,4	2,7	1,8	-0,5	2,4	2,2	-	-
-2,3	0,4	-1,5	2,8	0,8	1,3	2,8	6,5	5,9	8,9	4,6	6,1	7,6	7,3	3,6	9,8	2,5	2,4	8,8	-0,4		
2,8	-0,2	1,0	4,4	1,2	-1,9	2,3	5,3	6,0	3,8	1,1	0,2	-2,1	3,4	-0,4	-1,0	-0,3	-0,6	-1,2	-0,7		
0,3	-10,1	-11,2	11,1	-0,7	0,5	-1,4	-7,2	-6,3	-1,2	-0,6	-1,4	-5,1	17,6	9,7	-4,0	-0,4	-8,1	-7,1	3,1		
6,2	1,7	2,0	7,5	6,2	3,6	6,4	0,5	0,6	-0,6	-0,7	0,3	-3,6	5,3	0,9	2,7	8,8	6,4	9,8	20,2	-	-
2,5	-4,3	-3,4	1,4	2,2	2,7	4,8	2,2	1,9	3,2	2,5	-3,2	-2,9	8,4	1,1	7,9	2,9	0,7	4,2	2,1	-	-
-4,0	-5,2	-4,6	-3,9	-0,9	-1,4	0,1	-1,1	-0,6	-0,5	3,0	-3,2	-2,8	3,0	-0,8	4,8	-0,7	-1,3	-0,3	-1,0	-	-
15,4	-2,7	-0,2	14,0	8,4	10,4	16,3	8,8	6,9	10,1	1,5	-3,4	-3,0	19,4	5,7	13,6	9,4	4,0	13,9	7,8	-	-
-1,3	0,7	-4,6	-0,2	2,3	1,8	10,2	5,1	5,2	8,4	5,8	-0,1	3,3	6,3	2,3	9,4	1,6	0,0	-1,6	-6,2	-	-
-2,4	3,4	2,2	3,2	4,0	-3,2	0,1	-0,4	-3,4	-2,1	7,8	-2,9	4,8	-5,1	-1,3	-4,7	6,0	-0,7	5,6	6,2	-	-
-10,0	0,7	-4,6	-3,5	4,3	-2,3	-0,9	-6,9	-5,7	2,4	-3,6	1,0	-1,3	-7,7	-8,7	-5,8	8,2	-0,7	-3,6	9,6	-	-
2,6	4,8	5,8	6,4	3,8	-4,0	1,1	4,3	-0,2	-5,8	15,5	-4,9	8,3	-3,8	2,1	-4,2	4,5	-0,7	13,9	4,0	-	-
-3,3	0,9	-0,6	1,3	3,9	0,7	4,1	1,4	2,0	5,1	4,2	2,7	2,9	0,7	4,6	-1,5	3,7	0,3	-0,4	8,5	-	-
34,9	45,1	37,1	41,0	49,3	41,7	48,5	38,4	36,0	39,2	42,6	39,4	40,7	48,0	38,8	45,7	47,4	40,9	49,7	34,1	-	-
-14	-13	-12	-11	-12	-10	-11	-9	-9	-7	-5	0	-1	1	-2	0	2	1	2	3	4	6
-4	-5	-4	-3	-4	-1	-2	-3	0	1	1	3	5	6	2	2	3	2	4	4	5	9
-21	-22	-16	-16	-17	-15	-17	-15	-16	-9	-17	-6	-8	-7	-12	-11	-9	-11	-10	-11	-8	-9
-14	-12	-10	-13	-12	-7	-10	-5	-6	-4	3	9	7	6	5	7	11	12	11	12	16	17
15	12	4	7	16	-5	-2	9	0	-3	1	18	1	10	9	10	18	22	13	24	19	9
-37	-36	-33	-31	-37	-34	-32	-29	-31	-29	-31	-25	-22	-17	-21	-13	-13	-20	-17	-14	-17	-14

Trg dela	2012	2013	2014	2012	2013					2014				2013			
				Q4	Q1	Q2	Q3	Q4	Q1	Q2	Q3	Q4	1	2	3	4	
FORMALNO AKTIVNI (A=B+E)	920,2	913,4	917,9	915,2	912,9	913,8	910,5	916,5	912,9	919,8	917,5	921,3	913,0	912,9	912,7	914,3	
FORMALNO DELOVNO AKTIVNI (B=C+D)¹	810,0	793,6	797,8	801,7	789,2	795,0	794,4	795,8	784,2	799,6	803,0	804,4	788,7	788,9	790,1	793,0	
V kmetijstvu, gozdarstvu, ribištvu	37,0	38,2	35,4	37,4	37,4	38,9	38,1	38,4	31,7	37,1	37,5	35,1	37,5	37,3	37,4	38,7	
V industriji in gradbeništvu	263,1	252,2	252,4	257,5	249,9	252,5	253,5	252,9	249,0	252,9	254,1	253,8	249,8	249,5	250,3	251,6	
- v predelovalnih dejavnostih	182,9	177,7	178,3	180,4	177,8	177,6	177,5	177,8	177,3	178,2	178,6	179,2	177,8	177,8	177,9	177,5	
- v gradbeništvu	59,8	54,3	54,0	56,9	52,0	54,6	55,7	54,6	51,5	54,6	55,4	54,5	52,0	51,8	52,4	54,0	
V storitvah	510,0	503,2	510,0	506,8	502,0	503,6	502,8	504,6	503,5	509,7	511,4	515,5	501,4	502,1	502,4	502,6	
- v javni upravi	50,7	49,1	48,8	50,0	49,3	49,3	49,1	48,9	48,7	49,0	49,0	48,5	49,2	49,4	49,2	49,3	
- v izobraževanju, zdravstvu in socialnem varstvu	120,9	121,0	122,2	121,0	120,7	121,1	120,5	121,6	121,6	122,4	121,6	123,1	120,4	120,8	121,0	120,9	
ZAPOSLENI (C)¹	717,0	698,7	703,0	708,4	696,1	700,0	699,6	699,2	693,8	703,5	706,1	708,8	695,5	695,8	696,9	698,2	
V podjetjih in organizacijah	662,6	647,6	652,6	655,1	645,8	648,5	647,9	648,1	645,2	653,1	654,7	657,2	645,3	645,8	646,4	647,0	
Pri fizičnih osebah	54,5	51,1	50,5	53,3	50,2	51,5	51,7	51,1	48,6	50,4	51,3	51,6	50,3	50,0	50,5	51,1	
SAMOZAPOSLENI IN KMETJE (D)	93,0	94,9	94,8	93,3	93,1	95,0	94,7	96,6	90,4	96,1	97,0	95,6	93,2	93,0	93,2	94,8	
REGISTRIRANI BREZPOSELNI (E)	110,2	119,8	120,1	113,5	123,7	118,8	116,1	120,7	128,8	120,2	114,5	116,9	124,3	124,1	122,6	121,3	
Ženske	52,2	57,4	59,6	53,8	57,0	56,7	57,0	58,9	61,2	59,4	58,4	59,6	57,2	56,9	56,9	57,3	
Mladi (15 do 29 let)	24,9	28,8	30,4	27,7	29,2	27,7	26,7	31,6	33,6	30,5	27,4	30,2	29,4	29,3	28,9	28,6	
Starejši od 50 let	38,2	38,9	37,3	38,1	40,7	39,3	38,1	37,3	39,0	37,7	36,5	36,0	41,2	40,9	40,1	39,5	
Osnovnošolska izobrazba ali manj	33,3	34,2	33,8	33,2	36,5	34,1	32,6	33,6	36,4	33,8	32,1	32,8	36,7	36,8	35,9	35,1	
Brezposelni več kot 1 leto	55,2	55,4	59,9	53,9	54,4	54,3	55,0	57,7	60,7	59,9	59,1	59,7	54,7	54,4	54,2	54,6	
Prejemniki nadomestil in pomoči	33,9	33,0	26,6	33,0	39,3	33,7	30,3	28,7	32,7	26,2	23,9	23,7	40,3	39,2	38,4	35,8	
STOPNJA REG. BREZP., (E/A, v %)	12,0	13,1	13,1	12,4	13,5	13,0	12,8	13,2	14,1	13,1	12,5	12,7	13,6	13,6	13,4	13,3	
Moški	11,5	12,5	12,0	11,9	13,4	12,5	11,9	12,4	13,5	12,1	11,1	11,4	13,4	13,5	13,2	12,8	
Ženske	12,6	13,8	14,3	13,0	13,8	13,7	13,8	14,1	14,8	14,2	14,1	14,2	13,8	13,8	13,7	13,8	
TOKOVI REGISTRIRANE BREZPOSELNOSTI	5,3	6,0	-4,6	12,6	4,6	-6,0	-1,9	9,3	2,7	-9,4	-4,8	6,9	6,2	-0,2	-1,4	-1,3	
Novi brezposelni iskalci prve zaposlitve	16,3	19,1	18,5	9,0	3,7	2,6	3,4	9,4	4,2	2,7	3,3	8,4	1,5	1,1	1,1	1,1	
Izgubili delo	90,3	88,7	83,9	28,9	27,1	18,5	19,6	23,5	25,9	17,3	17,7	23,1	14,2	6,3	6,6	7,1	
Brezposelni dobili delo	58,3	65,1	74,0	13,5	17,2	18,1	15,8	14,1	20,7	21,4	16,6	15,3	6,2	4,8	6,2	6,3	
Drugi odlivi iz brezposelnosti (neto)	43,1	37,3	33,2	11,8	9,2	9,1	9,2	9,9	6,8	7,9	9,2	9,3	3,4	2,8	3,0	3,1	
DELOVNA DOVOLJENJA ZA TUJCE za določen čas	33,9	30,5	25,1	33,2	32,6	31,7	29,8	27,8	26,3	25,7	24,8	23,6	32,9	32,8	32,2	32,3	
Od vseh formalno aktivnih, v %	3,7	3,3	2,7	3,6	3,6	3,5	3,3	3,0	2,9	2,8	2,7	2,6	3,6	3,6	3,5	3,5	

Viri podatkov: SURS, ZRSZ, ZPIZ. Opombe: ¹Z januarjem 2005 je SURS prešel na novo metodologijo ugotavljanja formalno delovno aktivnega prebivalstva. Novi viri podatkov za zaposlene in samozaposlene razen kmetov je Statistični register delovno aktivnega prebivalstva (SRDAP), podatki o kmetih pa so napovedani s pomočjo ARIMA modela na osnovi četrletnih podatkov o kmetih iz Ankete o delovni sili. Po novi metodologiji so preračunani tudi podatki za pretekla leta do januarja 2000.

2013								2014												2015
5	6	7	8	9	10	11	12	1	2	3	4	5	6	7	8	9	10	11	12	1
914,0	913,1	911,5	909,8	910,2	916,7	917,5	915,3	911,4	913,0	914,4	920,2	919,8	919,4	918,0	916,5	918,1	922,3	922,2	919,4	918,5
795,4	796,5	794,4	793,2	795,5	798,0	798,2	791,3	781,6	783,3	787,7	796,6	800,1	802,1	801,8	801,7	805,5	806,4	806,8	800,0	794,3
39,0	39,1	38,1	38,1	38,1	38,5	38,4	38,4	31,6	31,7	32,0	36,8	37,0	37,3	37,5	37,5	37,6	35,2	35,1	35,1	32,6
252,6	253,1	253,4	253,1	254,0	254,8	254,6	249,3	248,3	248,5	250,0	252,0	253,3	253,4	253,9	253,7	254,7	255,5	255,5	250,4	249,1
177,7	177,7	177,6	177,3	177,6	178,1	178,3	177,0	177,1	177,4	177,5	178,1	178,4	178,1	178,4	178,5	179,0	179,4	179,6	178,6	178,5
54,8	55,2	55,5	55,5	56,0	56,1	55,8	52,0	51,1	50,7	52,6	53,9	54,8	55,0	55,4	55,1	55,7	55,9	55,8	51,9	50,9
503,8	504,3	502,9	502,0	503,4	504,7	505,3	503,7	501,7	503,1	505,7	507,8	509,7	511,4	510,4	510,5	513,2	515,7	516,2	514,5	512,6
49,3	49,4	49,1	49,2	48,9	48,8	49,0	48,9	48,6	48,7	48,9	48,9	49,0	49,1	49,1	48,9	48,9	48,7	48,5	48,3	48,0
121,2	121,3	120,3	120,0	121,2	121,6	121,8	121,3	121,1	121,7	122,1	122,3	122,5	122,5	121,3	121,1	122,4	122,9	123,3	123,1	122,6
700,3	701,5	699,8	698,6	700,5	701,7	701,5	694,4	691,5	693,0	696,9	700,8	704,0	705,6	705,1	704,9	708,2	710,9	711,2	704,4	701,0
648,7	649,7	648,0	647,0	648,6	649,7	649,9	644,8	643,1	644,8	647,8	651,0	653,6	654,7	654,1	653,6	656,4	658,6	659,0	654,0	651,8
51,5	51,8	51,8	51,6	51,9	52,0	51,7	49,6	48,5	48,2	49,1	49,8	50,4	51,0	51,0	51,3	51,7	52,3	52,2	50,4	49,1
95,1	95,0	94,6	94,6	95,0	96,3	96,7	97,0	90,1	90,3	90,7	95,8	96,1	96,5	96,7	96,9	97,4	95,5	95,6	95,5	93,3
118,6	116,6	117,1	116,6	114,7	118,7	119,3	124,0	129,8	129,8	126,7	123,6	119,7	117,4	116,2	114,8	112,6	115,9	115,4	119,5	124,3
56,7	56,2	57,3	57,4	56,5	58,5	58,7	59,4	61,4	61,2	61,0	60,3	59,1	58,6	58,9	58,6	57,7	59,9	59,6	59,5	60,9
27,6	26,8	27,0	26,7	26,3	30,8	31,5	32,5	33,9	33,9	33,1	31,9	30,3	29,2	28,1	27,4	26,7	30,4	30,1	30,2	30,8
39,5	38,9	38,6	38,3	37,5	37,0	36,8	37,9	39,2	39,1	38,8	38,4	37,6	37,1	36,9	36,6	35,9	35,7	35,6	36,7	38,1
34,0	33,2	32,9	32,7	32,3	32,7	33,0	35,2	36,5	36,9	35,7	34,7	33,7	33,2	32,5	32,0	31,7	32,0	32,1	34,4	36,1
54,4	53,9	54,7	54,5	55,7	56,6	57,1	59,4	61,0	60,6	60,5	60,7	59,9	59,2	59,0	58,9	59,2	59,5	59,6	60,1	61,5
33,9	31,4	31,0	30,5	29,4	28,2	28,0	29,9	33,8	33,0	31,3	27,4	26,0	25,2	24,7	23,8	23,2	23,2	22,4	25,5	29,4
13,0	12,8	12,9	12,8	12,6	13,0	13,0	13,5	14,2	14,2	13,9	13,4	13,0	12,8	12,7	12,5	12,3	12,6	12,5	13,0	13,5
12,4	12,1	12,0	11,9	11,7	12,1	12,1	13,0	13,7	13,7	13,2	12,6	12,1	11,7	11,4	11,2	10,9	11,1	11,1	12,0	12,6
13,6	13,5	13,8	13,9	13,6	14,0	14,1	14,2	14,9	14,8	14,7	14,4	14,2	14,0	14,2	14,2	13,9	14,3	14,2	14,2	14,6
-2,8	-2,0	0,5	-0,5	-1,9	4,1	0,6	4,7	5,8	-0,1	-3,0	-3,1	-4,0	-2,3	-1,2	-1,4	-2,2	3,3	-0,5	4,0	4,8
0,8	0,8	1,0	0,9	1,5	6,0	2,0	1,4	1,7	1,4	1,2	1,0	0,8	0,9	0,8	0,8	1,7	5,9	1,5	1,0	1,3
6,1	5,3	7,7	5,5	6,4	7,2	7,0	9,3	13,1	6,6	6,2	6,1	5,3	5,8	6,6	4,8	6,3	7,1	6,2	9,8	12,5
6,5	5,3	5,3	4,1	6,4	5,4	5,2	3,5	6,2	6,0	8,5	7,6	7,6	6,3	5,6	4,3	6,7	6,3	5,0	4,0	6,2
3,2	2,7	2,9	2,9	3,4	3,8	3,3	2,8	2,8	2,1	1,9	2,6	2,5	2,8	3,0	2,7	3,5	3,4	3,2	2,7	2,8
32,0	31,0	30,4	29,8	29,3	28,5	27,9	27,1	26,4	26,3	26,2	26,0	25,7	25,4	25,0	24,7	24,6	24,6	23,4	22,8	22,6
3,5	3,4	3,3	3,3	3,2	3,1	3,0	3,0	2,9	2,9	2,9	2,8	2,8	2,8	2,7	2,7	2,7	2,7	2,5	2,5	2,5

Plače	v EUR			2012	2013	2014	2012	2013					2014			
	2014	Q4 14	jan. 15					Q4	Q1	Q2	Q3	Q4	Q1	Q2	Q3	Q4
BRUTO PLAČA NA ZAPOSLENEGA , nominalno v €				medletna rast v %												
SKUPAJ	1540	1581	1538	0,1	-0,2	1,1	-1,0	-1,0	-0,5	0,3	0,6	0,9	1,1	1,3	1,2	
Dej. zaseb. sektorja (A-N; R-S)	1495	1546	1491	0,8	0,7	1,5	-0,1	0,0	0,5	1,0	1,2	1,7	1,4	1,4	1,3	
Dej. javnih storitev (OPQ)	1675	1687	1678	-2,2	-2,3	0,3	-3,5	-3,6	-3,0	-1,6	-1,1	-1,1	0,3	1,1	0,8	
Industrija (B-E)	1529	1598	1524	2,5	2,6	3,2	1,8	1,9	2,6	2,9	3,1	3,7	2,7	3,4	2,9	
Trad. tržne stor. (GHI)	1369	1423	1359	0,3	0,1	1,0	-0,9	-0,6	-0,1	0,1	1,1	1,2	0,7	0,9	1,3	
Ost. tržne stor. (J-N; R-S)	1686	1719	1694	-0,3	-1,3	-0,3	-1,3	-1,9	-1,5	-0,6	-1,1	-0,4	0,5	-0,5	-0,8	
A Kmetijstvo in lov, gozdarstvo, ribištvo	1311	1381	1278	-1,1	0,8	0,7	-2,0	-0,8	1,1	0,0	3,0	0,4	-0,3	2,3	0,5	
B Rudarstvo	2128	2117	1984	3,6	-2,0	5,9	-5,2	4,1	-6,8	-2,9	-2,4	2,9	8,3	10,7	2,0	
C Predelovalne dejavnosti	1483	1552	1486	2,5	2,8	3,3	2,3	1,6	2,9	3,0	3,6	3,9	2,8	3,1	3,2	
D Oskrba z električno energijo, plinom in paro	2340	2419	2233	3,3	3,0	2,6	-0,5	6,2	2,8	3,6	-0,1	5,2	-1,1	6,5	-0,1	
E Oskrba z vodo, ravnanje z odpadki in odpadki, saniranje okolja	1475	1555	1466	0,1	0,7	1,4	-1,4	0,3	0,1	1,0	1,3	-0,2	2,2	1,5	2,2	
F Gradbeništvo	1192	1210	1172	-2,5	-1,4	0,3	-3,8	-2,4	-2,1	0,1	-1,4	-0,1	0,7	-0,2	0,9	
G Trgovina, vzdrževanje in popravila motornih vozil	1395	1451	1383	0,8	0,4	1,2	-0,3	-0,2	0,0	0,6	1,2	1,3	1,0	1,1	1,3	
H Promet in skladiščenje	1466	1544	1469	-0,4	-0,2	1,1	-2,3	-1,1	0,2	-0,9	0,8	0,9	0,0	0,3	3,0	
I Gostinstvo	1081	1078	1055	-0,8	-0,4	-0,2	-1,1	-1,3	-0,7	-0,6	0,9	0,6	0,1	0,6	-2,0	
J Informacijske in komunikacijske dejavnosti	2074	2135	2073	-0,4	-1,4	0,1	-2,0	-0,6	-2,7	-1,1	-1,4	-2,8	1,7	0,8	0,8	
K Finančne in zavarovalniške dejavnosti	2212	2292	2359	1,1	0,1	1,2	-0,3	-2,1	1,2	1,2	0,3	-0,2	2,7	-0,2	2,3	
L Poslovanje z nepremičninami	1489	1540	1452	-0,6	-0,3	-1,2	-1,3	-1,1	0,2	-0,6	0,2	-0,8	-1,1	-0,5	-2,4	
M Strokovne, znanstvene in tehnične dejavnosti	1715	1781	1725	-1,1	-2,4	1,1	-1,3	-2,2	-3,4	-1,5	-2,6	0,1	0,5	1,5	2,2	
N Druge raznovrstne poslovne dejavnosti	1016	1032	1015	0,7	0,0	2,4	0,2	-2,4	0,7	0,7	0,9	3,3	2,7	2,6	1,2	
O Dejavnost javne uprave in obrambe, dejavnost obvezne socialne varnosti	1744	1755	1756	-1,8	-1,4	1,0	-2,4	-2,4	-2,1	-0,6	-0,6	-0,9	1,2	2,1	1,5	
P Izobraževanje	1622	1632	1625	-3,3	-3,3	0,0	-5,6	-5,4	-4,2	-2,0	-1,3	-1,2	-0,1	0,7	0,7	
Q Zdravstvo in socialno varstvo	1676	1689	1671	-1,3	-2,0	-0,1	-2,1	-2,3	-2,3	-2,2	-1,4	-1,2	-0,2	0,7	0,4	
R Kulturne, razvedrilne in rekreacijske dejavnosti	1614	1637	1609	-2,8	-3,0	-0,5	-4,6	-5,7	-3,8	-1,4	-1,0	-0,4	-0,5	0,2	-1,1	
S Druge dejavnosti	1376	1388	1345	-0,9	-0,4	-1,1	-2,4	-0,6	-0,7	-1,1	0,9	-1,4	-0,7	-0,3	-2,2	

Viri podatkov: SURS, preračuni UMAR.

2013								2014												2015
5	6	7	8	9	10	11	12	1	2	3	4	5	6	7	8	9	10	11	12	1
-0,8	-0,4	0,8	-0,4	0,4	0,7	0,3	0,7	0,7	1,6	0,4	1,0	0,5	1,7	1,7	0,7	1,6	1,1	1,0	1,4	0,2
0,4	0,1	1,8	0,1	1,1	1,3	0,8	1,5	1,4	2,7	0,9	1,5	0,8	2,0	2,0	0,5	1,8	1,3	1,0	1,7	0,0
-3,9	-1,8	-1,7	-1,7	-1,5	-0,9	-1,0	-1,5	-1,2	-1,2	-0,9	-0,2	-0,1	1,0	0,9	1,2	1,2	0,8	1,0	0,6	0,9
1,9	1,7	3,6	2,0	3,2	2,7	3,5	3,1	3,3	5,8	2,1	2,2	1,8	4,0	4,3	1,8	4,2	2,2	2,2	4,1	0,2
0,3	-0,5	1,0	-0,3	-0,5	1,2	0,1	2,0	0,9	0,9	1,7	0,8	-0,1	1,4	1,0	0,2	1,4	0,6	2,4	0,9	-0,1
-1,2	-1,6	0,0	-1,9	-0,1	-0,4	-1,9	-1,0	-0,3	0,4	-1,4	1,1	0,1	0,4	0,2	-0,8	-0,9	0,8	-2,2	-0,8	-0,1
1,5	1,1	2,2	-3,6	1,5	0,9	1,9	6,2	-1,7	2,3	0,9	2,1	-2,3	-0,8	1,8	1,5	3,6	2,3	-2,1	1,5	-0,9
-10,3	-4,8	-1,8	-4,9	-1,8	5,1	-13,0	3,3	-8,1	19,1	-0,9	7,2	10,4	7,3	10,1	12,2	9,9	-0,2	0,9	5,5	-4,0
2,3	2,0	3,4	2,0	3,7	2,4	4,4	3,9	4,0	5,3	2,4	2,5	1,8	4,3	4,6	1,1	3,7	2,7	2,5	4,4	0,3
0,7	1,3	10,0	3,1	-2,1	7,4	-0,9	-5,9	1,8	11,9	2,3	-1,2	-0,9	-1,0	-0,1	10,3	9,5	-3,0	-0,1	2,9	-0,4
-0,2	-1,1	-0,5	1,7	1,7	0,9	0,8	2,2	0,2	0,5	-1,3	1,1	0,8	4,8	2,7	-2,0	3,8	2,3	1,6	2,7	-0,2
-3,2	-0,9	1,1	-1,7	0,9	-1,1	-2,5	-0,5	-1,4	0,5	0,6	1,0	0,8	0,3	0,2	-1,4	0,7	0,1	1,4	1,1	-0,9
0,6	-0,1	1,1	-0,4	1,1	0,8	1,3	1,5	0,8	0,8	2,2	1,1	0,2	1,6	0,9	0,7	1,7	1,0	1,5	1,2	0,6
0,3	-0,4	1,7	0,3	-4,7	2,5	-2,7	3,0	1,3	0,8	0,5	-0,1	-0,5	0,6	0,9	-0,8	0,9	0,4	7,1	1,5	-0,5
-0,6	-1,7	-0,7	-1,0	-0,1	0,8	-0,6	2,4	-0,1	1,4	0,5	0,0	-1,3	1,7	1,6	-0,5	0,6	-1,2	-2,7	-2,0	-2,4
-1,9	-1,9	-0,8	-1,8	-0,6	-1,1	-2,3	-0,9	-0,8	-0,5	-6,9	3,6	0,2	1,5	0,9	-0,2	1,7	1,7	0,7	0,1	0,8
3,5	-0,1	4,0	-1,4	1,0	2,7	-3,0	1,5	0,3	0,3	-1,1	2,8	4,3	0,8	0,3	1,0	-1,7	7,5	-1,0	0,5	8,5
0,6	0,2	-0,3	-1,4	0,0	0,5	0,4	-0,4	-1,1	-0,9	-0,5	-1,6	-1,6	-0,3	-0,1	-1,0	-0,4	-1,8	-2,7	-2,6	-1,1
-4,1	-3,0	-2,3	-2,4	0,3	-2,1	-2,6	-3,0	-1,6	-0,3	2,3	-0,2	-1,7	3,4	2,9	-0,3	2,1	2,4	0,7	3,7	1,0
0,0	0,9	0,8	0,2	1,3	1,0	2,1	-0,3	3,2	3,8	2,8	2,2	3,2	2,5	3,6	2,1	2,1	0,7	1,1	1,9	0,4
-3,0	-1,0	-0,4	-0,8	-0,6	0,8	-1,0	-1,5	-1,5	-0,8	-0,3	0,8	0,9	1,9	1,6	1,9	2,8	0,8	1,8	1,9	1,7
-5,8	-2,5	-2,4	-2,2	-1,3	-1,5	-1,4	-1,1	-0,8	-1,5	-1,2	-0,5	-0,4	0,6	0,7	0,8	0,6	0,6	0,8	0,5	0,5
-2,1	-1,7	-2,2	-1,8	-2,4	-1,8	-0,4	-1,8	-1,3	-1,4	-1,1	-0,8	-0,6	0,7	0,3	1,2	0,4	1,1	0,5	-0,4	0,6
-3,2	-4,2	-0,7	-2,6	-0,9	-1,4	-0,5	-1,1	-0,4	0,8	-1,6	-0,7	-1,7	0,8	-1,0	1,5	0,0	-1,4	-2,6	0,7	-0,5
-1,2	-1,9	-0,8	-1,2	-1,2	0,9	-0,5	2,3	-1,6	-1,0	-1,7	-2,1	-0,7	0,8	0,3	-0,8	-0,3	-1,8	-1,7	-3,0	-2,8

Cene in indikatorji konkurenčnosti	2012	2013	2014	2012	2013					2014				2015				
				Q4	Q1	Q2	Q3	Q4	Q1	Q2	Q3	Q4	2	3	4	5		
CPI, medletna rast v %	2,6	1,8	0,2	2,6	2,3	1,5	2,1	1,1	0,5	0,6	-0,2	-0,1	2,7	2,0	1,5	1,2		
Hrana in brezalkoholne pijače	4,1	3,6	-0,3	4,4	4,4	3,6	4,1	2,3	1,0	-0,6	-1,0	-0,7	4,1	3,9	3,3	3,1		
Alkoholne pijače in tobak	6,5	7,0	3,6	9,5	10,6	7,5	7,4	3,0	2,7	4,4	3,6	3,7	10,7	10,0	7,8	7,4		
Obleka in obutev	-0,2	0,2	-0,9	-0,8	2,1	-1,2	1,0	-0,8	-0,9	-1,0	-0,1	-1,6	6,5	-1,3	0,0	-3,1		
Stanovanje	3,8	3,1	0,1	1,8	2,1	2,9	2,8	4,6	1,4	0,3	-0,3	-0,8	2,8	2,9	3,3	2,8		
Stanovanjska oprema	0,1	-1,2	-1,2	-0,9	-1,1	-1,8	-1,2	-0,6	-0,9	-0,2	-2,0	-1,6	-1,5	-1,1	-2,2	-1,9		
Zdravje	0,4	-0,5	-0,1	0,3	-0,2	-2,1	0,4	0,1	-0,1	0,7	-0,9	-0,4	0,2	-0,7	-2,0	-2,1		
Prevoz	3,3	0,3	0,2	3,5	1,5	-0,5	0,5	-0,4	-0,2	1,9	-0,1	-0,9	1,9	0,6	-0,9	-0,9		
Komunikacije	-2,4	-1,2	-1,9	-2,0	-3,8	-1,9	1,2	-0,1	-1,4	-0,5	-2,8	-2,8	-4,6	-3,2	-2,2	-2,3		
Rekreacija in kultura	1,4	0,1	0,7	0,4	-0,3	-0,5	0,6	0,4	0,4	-0,1	-0,2	3,0	-0,4	-0,1	-0,4	-0,5		
Izobraževanje	2,9	2,6	0,1	4,8	4,6	4,6	1,4	-0,1	-0,1	-0,2	0,0	0,8	4,7	4,7	4,6	4,6		
Gostinske in nastanitvene storitve	4,5	6,5	1,1	9,4	9,2	8,8	7,0	1,6	0,9	1,7	1,0	0,7	9,2	9,0	8,6	8,6		
Raznovrstno blago in storitve	2,4	1,3	1,6	2,8	2,4	2,7	0,5	-0,5	1,8	1,9	1,6	1,2	2,5	2,4	2,1	2,9		
HICP	2,8	1,9	0,4	3,0	2,7	1,8	2,2	1,1	0,6	0,8	0,1	0,0	2,9	2,2	1,6	1,6		
Osnovna inflacija - brez (sveže) hrane in energije	2,0	1,6	1,0	1,9	1,9	1,4	1,9	1,2	1,3	1,3	0,6	0,7	2,2	1,6	1,4	1,3		
CENE PROIZVODOV PRI PROIZVAJALCIH, medletna rast v %																		
Skupaj	0,9	0,0	-0,6	0,6	0,8	0,2	-0,2	-0,6	-0,8	-1,1	-0,5	-0,1	1,1	0,8	0,5	0,2		
Domači trg	1,0	0,3	-1,1	1,2	1,1	0,3	0,1	-0,3	-1,0	-1,4	-1,1	-0,8	1,1	1,1	0,6	0,1		
Tuji trg	0,7	-0,2	-0,1	0,1	0,4	0,2	-0,6	-0,9	-0,6	-0,8	0,1	0,7	1,0	0,5	0,5	0,3		
Na evrskem območju	0,1	-0,4	-0,7	-0,5	0,4	0,0	-0,7	-1,3	-1,4	-1,5	-0,6	0,8	1,2	0,7	0,3	0,0		
Izven evrskega območja	2,0	0,3	1,1	1,5	0,6	0,7	-0,3	0,0	1,1	0,8	1,8	0,6	0,6	0,2	0,8	1,1		
Indeks uvoznih cen	1,9	-0,4	-1,4	3,2	0,8	-0,5	-0,3	-1,5	-2,1	-1,4	-1,0	-1,2	0,6	-0,3	-0,6	-1,3		
REGULIRANE CENE¹, medletna rast v %																		
Energetika	12,7	0,2	-1,9	11,6	5,6	0,1	-0,7	-4,1	-4,6	-0,2	-1,5	-1,0	6,4	2,9	-0,6	-0,7		
Naftni derivati	13,0	1,7	0,7	12,6	6,4	0,4	0,4	-0,4	-0,9	4,2	1,7	-2,0	7,7	3,6	-0,8	-0,9		
Promet	1,6	11,3	11,1	5,7	8,6	8,6	17,3	10,9	14,6	15,8	7,3	7,3	8,6	8,6	8,6	8,6		
Ostale regulirane cene ²	-0,6	-1,5	3,6	-1,8	-3,9	-2,9	-0,8	1,5	2,2	5,7	3,2	3,2	-3,9	-3,9	-3,8	-3,8		
Regulirane cene skupaj	9,2	1,2	0,5	8,9	4,3	0,5	1,0	-0,8	-1,0	2,6	0,4	-0,1	4,9	2,4	-0,1	-0,3		
INDIKATORJI KONKURENČNOSTI³, medletna rast v %																		
Efektivni tečaj ⁴ nominalno	-1,2	1,0	0,2	-1,4	0,2	0,6	1,6	1,4	1,0	0,8	0,0	-0,8	0,4	0,1	0,2	0,4		
Realni (deflator HICP)	-1,1	1,3	-0,1	-0,9	0,9	0,8	2,2	1,3	0,6	0,8	-0,7	-1,2	1,3	0,6	0,3	0,5		
Realni (deflator ULC)	-3,1	0,3		-2,7	-1,4	0,0	0,5	2,1	-1,1	-2,2	-2,7							
USD za EUR	1,2856	1,3282	1,3288	1,2974	1,3204	1,3066	1,3246	1,3611	1,3697	1,3712	1,3252	1,2492	1,3359	1,2964	1,3026	1,2982		

Vir podatkov: SURS, ECB, izračuni, ocene UMAR. Opomba: ¹sestava skupin se spreminja, podatki med posameznimi leti niso popolnoma primerljivi s predhodno objavljenimi. Trg električne energije je od 1.7. 2007 liberaliziran. ²Po daljšem obdobju ohranjanja nespremenjenih cen je bila v začetku leta 2013 z Uredbo o metodologiji za oblikovanje cen storitev obveznih občinskih gospodarskih javnih služb varstva okolja (Uradni list RS, št. 87/2012, 109/2012) pristojnost za potrjevanje sprememb cen prenesena v pristojnost lokalnih skupnosti. ³Sprememba vira za serije efektivnih tečajev z aprilom 2012: novi vir ECB. ⁴Harmonizirani efektivni tečaj, skupina 20 držav partneric in 17 držav evrskega območja; rast vrednosti pomeni apreciacijo nacionalne valute in obratno.

2013							2014												2015		
6	7	8	9	10	11	12	1	2	3	4	5	6	7	8	9	10	11	12	1	2	
1,9	2,6	2,2	1,4	1,3	1,3	0,7	0,8	0,1	0,6	0,4	0,7	0,8	0,0	-0,3	-0,3	-0,1	-0,2	0,2	-0,5	-0,4	
4,4	4,4	4,3	3,5	2,4	2,2	2,2	1,6	0,9	0,4	0,0	-0,9	-1,0	-1,1	-1,5	-0,4	-0,5	-0,3	-1,2	-1,3	-0,3	
7,5	7,5	7,5	7,1	3,0	3,0	3,0	2,6	2,7	2,6	2,4	4,9	6,0	3,5	3,5	3,8	3,7	3,4	4	4,1	4,2	
-0,5	1,1	0,1	1,7	0,3	0,1	-2,9	-2,2	-3,2	2,5	-0,6	-1,1	-1,3	-0,5	1,7	-1,2	-1,7	-2,6	-0,5	1,4	-0,6	
2,5	3,4	2,7	2,1	3,9	4,8	5,2	3,6	0,4	0,1	-0,9	0,4	1,3	0,2	-0,5	-0,7	-0,6	-0,5	-1,3	-1,5	-1,9	
-1,4	-1,3	-0,8	-1,5	-0,4	-0,4	-0,9	-1,4	-0,5	-0,7	-0,1	0,4	-0,7	-1,6	-2,3	-2,1	-2,3	-1,1	-1,3	-1,4	-1,9	
-2,2	0,0	0,3	0,7	0,0	0,0	0,2	-0,2	-0,4	0,4	0,7	0,8	0,6	-0,7	-1,0	-0,9	-0,5	-0,4	-0,3	0,4	-0,3	
0,2	2,0	0,0	-0,4	-0,6	-0,3	-0,3	0,1	-0,9	0,2	1,3	2,3	2,1	0,8	-0,2	-0,9	-0,4	-0,1	-2,2	-4,8	-4,6	
-1,3	0,0	2,5	1,1	1,6	-0,5	-1,5	-1,6	-1,3	-1,4	-1,2	-0,9	0,6	-2,0	-3,1	-3,4	-3,5	-2,4	-2,5	-2,6	1,2	
-0,6	0,7	0,9	0,2	0,9	0,4	-0,1	0,7	0,3	0,0	0,5	-0,4	-0,3	-0,3	-0,5	0,1	1,8	3,0	4,2	4,1	4,1	
4,6	4,6	0,1	-0,5	0,1	-0,3	0,0	0,0	-0,2	-0,2	-0,2	-0,2	-0,3	-0,3	-0,3	0,7	0,6	0,9	0,7	0,6	0,7	
9,1	9,6	9,9	2,0	2,0	1,5	1,4	0,6	0,9	1,3	1,4	2,0	1,7	1,1	1,2	0,7	0,6	0,7	0,8	1,2	1,0	
3,1	1,2	0,2	0,1	0,7	1,0	-3,2	1,7	1,7	1,9	1,9	1,9	1,7	1,6	1,5	1,7	1,5	-3,6	5,8	0,9	1,0	
2,2	2,8	2,2	1,5	1,1	1,2	0,9	0,9	0,2	0,6	0,5	1,0	1,0	0,3	0,0	-0,1	0,1	0,1	-0,1	-0,7	0,3	
1,5	2,0	2,1	1,7	1,6	1,4	0,7	1,2	1,1	1,6	1,3	1,4	1,4	0,8	0,7	0,5	0,4	0,4	1,3	1,1	1,0	
0,0	-0,3	0,0	-0,4	-0,5	-0,7	-0,5	-0,5	-1,0	-0,9	-1,4	-1,1	-0,9	-0,6	-0,6	-0,3	0,0	0,0	-0,2	-0,1	0,1	
0,1	0,1	0,2	0,1	-0,2	-0,4	-0,3	-0,3	-1,1	-1,5	-1,5	-1,5	-1,2	-1,0	-1,2	-1,1	-1,0	-0,9	-0,6	-0,6	-0,4	
-0,2	-0,6	-0,2	-0,9	-0,9	-1,1	-0,7	-0,6	-0,9	-0,4	-1,2	-0,7	-0,5	-0,2	0,0	0,6	1,1	0,8	0,3	0,3	0,5	
-0,4	-0,8	-0,3	-1,0	-1,0	-1,5	-1,4	-1,2	-1,8	-1,2	-2,0	-1,4	-1,2	-1,2	-0,5	-0,1	0,8	0,8	0,8	0,8	0,9	
0,3	-0,3	0,0	-0,6	-0,4	-0,3	0,8	0,8	1,1	1,3	0,6	0,9	0,9	1,9	1,3	2,2	1,8	0,9	-0,8	-0,6	-0,2	
0,5	1,2	-0,4	-1,6	-1,5	-2,0	-0,9	-1,5	-2,0	-2,7	-1,9	-1,1	-1,2	-1,1	-0,8	-1,1	-0,5	-0,9	-2,3	-1,5	-0,9	
1,8	3,8	-1,3	-4,2	-5,9	-3,8	-2,5	-3,4	-5,7	-4,6	-2,9	0,9	1,3	0,2	-1,9	-2,9	0,5	0,7	-4,0	-9,8	-9,4	
3,1	5,5	-0,3	-3,5	-2,4	-0,2	1,6	0,8	-2,5	-0,9	1,5	6,0	5,2	4,1	1,4	-0,3	-0,2	-0,1	-5,7	-13,2	-12,3	
8,6	17,3	17,3	17,3	17,3	8,0	8,0	14,6	14,6	14,6	15,8	15,8	15,8	7,3	7,3	7,3	7,3	7,3	7,3	1,1	1,1	
-1,1	-0,8	-0,8	-0,8	2,7	0,8	0,8	3,7	1,4	1,4	6,4	6,4	4,2	3,6	2,3	3,6	3,4	3,1	3,1	3,1	5,4	
2,0	4,3	0,5	-1,6	-1,4	-1,0	-0,1	0,1	-2,0	-1,2	0,6	3,6	3,6	1,9	0,0	-0,7	1,2	1,2	-2,6	-8,7	-8,1	
1,1	1,6	2,0	1,3	1,3	1,5	1,5	0,9	0,7	1,3	1,1	1,0	0,3	0,3	0,0	-0,3	-0,7	-0,7	-1,0	-1,9		
1,6	2,7	2,7	1,3	1,3	1,6	1,2	0,8	0,0	1,1	0,8	1,0	0,5	-0,2	-0,8	-1,1	-1,4	-1,2	-1,2	-2,4		
1,3189	1,3080	1,3310	1,3348	1,3635	1,3493	1,3704	1,361	1,3659	1,3823	1,3813	1,3732	1,3592	1,3539	1,3316	1,2901	1,2673	1,2472	1,2331	1,1621		

Plačilna bilanca	2012	2013	2014	2012 Q4	2013				2014				2015			
					Q1	Q2	Q3	Q4	Q1	Q2	Q3	Q4	1	2	3	4
PLAČILNA BILANCA, metodologija BPM, mio EUR																
Tekoči račun	954	2.027	2.150	463	482	587	477	480	338	559	620	634	85	93	304	263
Blago	-36	763	1.307	82	206	262	247	48	298	311	328	370	-22	69	159	138
Izvoz	21.256	21.692	23.119	5.347	5.323	5.540	5.330	5.499	5.581	5.742	5.750	6.045	1.695	1.704	1.925	1.921
Uvoz	21.292	20.929	21.812	5.265	5.116	5.279	5.083	5.451	5.284	5.431	5.422	5.675	1.716	1.635	1.765	1.782
Storitve	1.509	1.755	1.707	332	400	485	532	339	320	432	565	389	138	100	162	152
Izvoz	5.106	5.308	5.523	1.290	1.141	1.304	1.550	1.313	1.177	1.372	1.584	1.391	373	343	425	424
Uvoz	3.597	3.553	3.816	958	741	819	1.018	974	856	939	1.019	1.001	235	243	263	272
Primarni dohodki	-292	-243	-612	16	28	-76	-192	-2	-115	-115	-203	-179	-6	17	17	18
Prejemki	1.138	1.015	1.219	314	256	270	219	270	307	359	250	303	49	70	137	120
Izdatki	1.430	1.258	1.830	299	228	346	411	272	422	474	453	482	54	53	120	102
Sekundarni dohodki	-227	-249	-252	34	-152	-83	-110	95	-165	-69	-71	53	-26	-92	-34	-45
Prejemki	931	923	934	293	196	191	201	334	180	239	193	321	74	63	59	53
Izdatki	1.157	1.172	1.186	260	348	274	310	239	345	308	264	268	100	155	93	97
Kapitalski račun	41	109	79	-16	31	-4	5	76	0	-39	12	106	12	7	12	12
Finančni račun	1.028	2.887	2.148	404	892	646	712	637	333	443	613	759	420	104	367	295
Neposredne naložbe	-466	-60	-1.186	15	47	177	-101	-182	-81	-664	-445	5	-41	51	38	272
Imetja	-439	5	-53	-45	69	28	-125	32	101	2	-115	-41	5	44	20	128
Obveznosti	27	64	1.134	-59	22	-149	-23	214	182	666	331	-46	47	-7	-18	-144
Naložbe v vrednost. papirje	220	-3.976	-3.967	-1.566	-131	-2.095	423	-2.174	-3.097	-1.220	80	269	154	-16	-269	145
Finančni derivativi	89	32	1	15	20	-13	10	15	-2	-9	2	10	15	2	4	-18
Ostale naložbe	1.215	6.886	7.212	1.959	1.022	2.558	297	3.009	3.356	2.328	1.050	479	315	78	628	-88
Imetja	1.634	2.241	4.896	258	1.209	772	-26	286	1.713	2.031	299	854	341	282	587	161
Ostali lastniški kapital	155	152	84	145	14	69	2	68	14	70	1	0	0	1	12	70
Gotovina in vloge	1.216	2.069	5.066	126	865	546	119	538	1.516	1.964	469	1.116	286	225	353	72
Posojila	371	-1	-260	298	-29	171	-96	-47	-78	-48	-98	-37	-3	-9	-18	67
Zavarovalne, pokojninske in standard. jamstvene sheme	28	-10	10	16	12	-18	0	-4	17	-3	-4	0	4	4	4	-6
Komerčni krediti in predujmi	-49	24	6	-312	342	1	-43	-277	204	83	-50	-230	48	60	233	-42
Ostale terjatve	-88	7	-10	-17	5	3	-8	7	40	-35	-19	4	4	0	1	1
Obveznosti	418	-4.645	-2.316	-1.702	187	-1.786	-323	-2.723	-1.643	-297	-751	375	26	203	-42	250
Ostali lastniški kapital	0	0	-6	0	0	0	0	0	0	0	-1	-5	0	0	0	0
Gotovina in vloge	1.026	-4.246	-831	-1.503	188	-1.981	429	-2.883	-1.075	-54	21	278	274	234	-319	68
Posojila	-938	-269	-1.401	-310	317	63	-558	-91	-366	-297	-705	-34	17	-149	448	193
Zavarovalne, pokojninske in standard. jamstvene sheme	41	39	-44	17	21	31	-10	-2	-1	-40	-2	0	7	7	7	10
Komerčni krediti in predujmi	285	-184	-163	73	-333	73	-163	238	-214	81	-46	16	-260	108	-180	-12
Ostale obveznosti	5	15	128	21	-6	28	-21	14	14	13	-19	120	-12	4	2	-10
Posebne pravice črpanja (SDR)	0	0	0	0	0	0	0	0	0	0	0	0	0	0	0	0
Rezervna imetja	-31	5	89	-19	-67	19	83	-30	157	8	-74	-3	-22	-11	-33	-17
Neto napake in izpustitve	33	752	-81	-42	378	63	230	81	-5	-77	-19	20	323	4	51	19
Izvoz investicijskega blaga	2.112	2.163	2.341	552	521	533	531	579	551	590	572	628	157	160	203	182
Blaga za vmesno porabo	12.138	12.425	13.032	2.955	3.051	3.159	3.115	3.100	3.261	3.270	3.261	3.241	998	980	1.073	1.102
Blaga za široko porabo	6.811	6.960	7.676	1.788	1.673	1.824	1.672	1.791	1.776	1.875	1.889	2.136	508	555	611	632
Uvoz investicijskega blaga	2.402	2.573	2.760	687	646	667	564	696	645	698	632	786	197	195	254	219
Blaga za vmesno porabo	14.005	13.635	13.541	3.382	3.457	3.448	3.282	3.448	3.317	3.386	3.398	3.440	1.218	1.104	1.136	1.195
Blaga za široko porabo	5.671	5.906	6.382	1.486	1.392	1.485	1.475	1.554	1.519	1.608	1.600	1.655	444	465	482	491

Vira podatkov: BS, SURS. Opomba: Metodologija plačilne bilance in stanja mednarodnih naložb Slovenije temelji na priporočilih šeste izdaje Priročnika za izdelavo plačilne bilance, ki ga je izdal Mednarodni denarni sklad (Balance of Payments and International Investment Position).

2013												2014												2015
5	6	7	8	9	10	11	12	1	2	3	4	5	6	7	8	9	10	11	12	1				
108	215	142	144	191	180	91	209	68	-14	283	254	121	185	207	96	316	293	96	244	136				
-15	138	154	-1	94	68	-1	-20	80	48	169	141	19	150	138	-21	211	194	60	115	113				
1.809	1.810	1.925	1.511	1.894	1.994	1.866	1.639	1.807	1.769	2.005	1.954	1.850	1.938	2.039	1.557	2.153	2.185	2.019	1.841	1.829				
1.824	1.672	1.772	1.512	1.800	1.926	1.867	1.658	1.726	1.722	1.836	1.813	1.830	1.788	1.901	1.579	1.942	1.991	1.959	1.725	1.715				
168	165	188	199	145	132	116	92	94	88	138	148	138	146	184	221	160	130	129	131	140				
432	448	531	541	478	447	413	453	388	354	435	457	445	470	546	540	498	476	416	499	391				
264	283	343	342	333	315	297	362	294	266	297	309	306	324	362	319	338	346	287	368	251				
-15	-80	-142	-18	-33	-19	-12	30	-63	-65	13	1	-32	-85	-60	-69	-74	-62	-87	-29	-75				
92	58	80	76	62	60	67	142	70	78	159	156	111	92	91	75	84	83	75	144	94				
107	137	222	94	95	80	80	112	133	143	147	154	143	177	151	144	158	146	162	174	169				
-30	-8	-57	-36	-16	-1	-12	108	-44	-84	-37	-37	-5	-27	-55	-35	19	31	-6	27	-43				
57	82	65	58	77	79	63	192	62	59	59	73	94	72	58	42	93	120	81	121	51				
87	90	123	94	93	80	75	84	106	144	96	110	99	99	114	76	74	88	87	94	94				
-14	-1	16	0	-11	22	9	45	1	0	-2	7	-29	-16	19	-17	10	20	52	34	8				
102	250	129	293	290	468	126	44	104	-180	409	153	90	199	214	22	377	35	174	550	357				
-43	-53	-101	51	-51	-195	35	-23	12	-98	4	-132	-161	-371	-18	-158	-270	-40	22	23	-52				
-7	-92	-33	-48	-43	7	68	-43	74	-21	48	4	-25	23	48	-138	-25	117	-5	-153	41				
36	-40	68	-99	8	202	33	-21	62	76	44	136	136	394	66	20	245	157	-27	-176	93				
-2.589	349	130	89	204	24	-1.824	-374	-408	-2.738	50	-946	-219	-55	-312	106	286	424	-662	506	167				
14	-9	6	2	2	5	1	9	-1	-3	2	-10	2	-1	4	-3	0	11	-3	3	-7				
2.745	-99	12	154	131	634	1.908	467	439	2.543	373	1.248	458	622	541	97	412	-346	779	46	225				
453	158	49	-130	55	475	156	-346	540	1.099	74	1.177	328	526	271	-98	126	-233	599	487	482				
0	-1	0	1	0	70	-4	2	2	5	6	69	0	1	0	0	0	0	0	0	2				
437	37	76	103	-60	342	98	99	460	1.049	7	1.028	410	527	411	-4	62	-369	690	796	459				
71	33	-12	-82	-2	31	12	-90	7	-26	-59	24	-22	-50	-69	1	-30	3	-32	-7	-8				
-6	-6	0	0	0	-1	-1	-1	6	6	6	-1	-1	-1	-1	-1	-1	0	0	0	0				
-43	86	-16	-144	118	35	2	-314	24	105	75	87	-75	71	-55	-109	115	100	-30	-300	23				
-6	9	1	-8	0	-1	48	-41	41	-39	38	-29	16	-22	-14	15	-19	33	-29	0	5				
-2.292	257	37	-285	-76	-158	-1.752	-813	100	-1.444	-299	-70	-130	-96	-270	-196	-286	113	-179	442	256				
0	0	0	0	0	0	0	0	0	0	0	0	0	0	-1	0	0	-5	0	0	0				
-2.299	251	524	-250	155	-259	-1.843	-780	311	-1.299	-88	-24	-6	-23	28	45	-52	16	-17	278	-76				
-31	-99	-344	48	-262	10	-20	-81	14	-187	-192	39	-160	-176	-165	-255	-284	-105	-96	167	-50				
10	10	-3	-3	-3	-1	-1	-1	0	0	0	-13	-13	-13	-1	-1	-1	0	0	0	0				
15	69	-136	-63	37	89	107	43	-267	57	-4	-58	14	126	-107	-3	64	87	-31	-41	-339				
12	26	-2	-16	-3	3	4	7	44	-14	-16	-14	36	-9	-24	18	-13	119	-36	37	722				
0	0	0	0	0	0	0	0	0	0	0	0	0	0	0	0	0	0	0	0	0				
-25	61	82	-3	4	-1	6	-35	62	116	-21	-7	11	4	-2	-20	-52	-14	38	-27	24				
8	36	-30	150	110	266	25	-211	34	-166	127	-107	-1	31	-12	-57	50	-278	26	272	213				
178	173	204	149	178	197	197	185	168	179	204	202	183	205	207	161	205	226	202	200	n.p.				
1.045	1.012	1.115	912	1.088	1.163	1.069	869	1.089	1.030	1.142	1.121	1.066	1.083	1.159	903	1.199	1.210	1.112	919	n.p.				
577	614	604	449	619	623	599	569	559	570	646	634	584	657	663	476	750	728	710	698	n.p.				
260	189	204	155	205	221	241	234	186	202	256	244	226	227	230	181	221	265	271	250	n.p.				
1.196	1.057	1.165	987	1.130	1.237	1.208	1.003	1.124	1.064	1.130	1.115	1.146	1.125	1.198	981	1.218	1.212	1.209	1.019	n.p.				
489	505	509	438	528	549	516	490	474	518	527	547	550	511	549	472	579	593	554	508	n.p.				

Denarna gibanja in obrestne mere	2012	2013	2014	2012			2013							
				10	11	12	1	2	3	4	5	6	7	8
IZBRANE TERJATVE DRUGIH MONETARNIH FINANČNIH INSTITUCIJ DO DOMAČIH SEKTORJEV, stanje konec meseca, v mio EUR														
BS do centralne države	221	233	263	226	224	221	232	233	229	233	233	233	233	232
Centralna država (S.1311)	5.057	6.563	7.240	5.138	5.144	5.057	5.036	5.111	5.048	5.451	5.361	4.999	5.108	5.024
Ostali državni sektor (S.1312,1313,1314)	610	581	685	583	580	610	609	613	609	610	600	600	601	601
Gospodinjstva (S.14, 15)	9.267	8.917	8.762	9.341	9.318	9.267	9.191	9.160	9.159	9.141	9.107	9.099	9.050	9.059
Nefinančne družbe (s.11)	19.470	14.902	11.730	20.294	20.044	19.470	19.425	19.265	19.152	19.022	18.889	18.832	18.639	18.633
Nedelarne finančne institucije (S.123, 124, 125)	2.135	1.763	1.485	2.204	2.186	2.135	2.116	2.102	2.028	2.000	1.990	1.999	1.992	1.983
Denarni sektor (S.121, 122)	5.194	5.020	3.684	4.930	5.012	5.194	5.085	5.300	5.389	4.957	5.423	5.255	5.190	5.320
Terjatve do domačih sektorjev SKUPAJ														
V domači valuti	34.558	29.620	25.155	35.131	34.943	34.558	34.349	34.342	34.336	33.765	34.040	33.902	33.612	33.754
V tuji valuti	1.309	1.097	950	1.354	1.348	1.309	1.263	1.277	1.264	1.236	1.235	1.223	1.203	1.192
Vrednostni papirji skupaj	5.862	7.026	7.469	6.004	5.990	5.862	5.846	5.927	5.780	6.177	6.091	5.657	5.762	5.669
IZBRANE OBVEZNOSTI DRUGIH MONETARNIH FINANČNIH INSTITUCIJ DO DOMAČIH SEKTORJEV, stanje konec meseca, v mio EUR														
Vloge v domači valuti skupaj	29.582	27.051	25.843	29.460	30.062	29.582	29.575	29.961	30.070	29.665	30.497	29.943	30.228	30.184
Čez noč	8.678	8.558	10.157	8.651	8.763	8.678	8.726	9.185	8.997	8.919	8.806	8.923	9.124	9.055
Vežane vloge – kratkoročne	7.056	6.689	5.955	6.980	7.417	7.056	6.905	6.827	7.140	7.148	7.712	7.626	7.652	7.696
Vežane vloge – dolgoročne	13.780	11.569	9.267	13.755	13.763	13.780	13.863	13.829	13.775	13.424	13.787	13.189	13.203	13.159
Kratkoročne vloge na odpoklic	68	235	464	74	119	68	81	120	158	174	192	205	249	274
Vloge v tuji valuti skupaj	552	487	510	571	576	552	538	554	549	520	548	536	520	541
Čez noč	372	324	354	388	399	372	372	383	363	361	354	340	342	362
Vežane vloge – kratkoročne	123	91	84	126	119	123	109	114	128	103	103	113	97	95
Vežane vloge – dolgoročne	56	72	72	56	57	56	56	56	57	55	91	82	81	84
Kratkoročne vloge na odpoklic	1	0	0	1	1	1	1	1	1	1	0	1	0	0
OBRESTNE MERE MONETARNIH FINANČNIH INSTITUCIJ, v %														
Nove vloge v domači valuti														
Gospodinjstva														
Vloge čez noč	0,20	0,11	0,07	0,17	0,17	0,17	0,14	0,13	0,13	0,13	0,12	0,11	0,10	0,10
Vežane vloge do 1 leta	2,31	1,86	0,98	2,28	2,28	2,24	2,28	2,18	2,10	2,01	2,01	1,97	1,89	1,78
Nova posojila gospodinjstvom v domači valuti														
Stanovanjska posojila, fiksna OM nad 5 do 10 let	5,48	5,40	5,06	5,53	6,00	5,31	5,46	6,40	5,03	5,49	5,39	5,30	5,34	5,31
Nova posojila nefinančnim družbam v domači valuti														
Posojilo nad 1 mio EUR, fiksna OM nad 1 do 5 let	5,32	3,86	4,41	6,51	5,48	5,57	3,75	3,76	3,70	3,48	5,68	„	3,03	2,66
OBRESTNE MERE EVROPSKE CENTRALNE BANKE, v %														
Operacije glavnega refinanciranja	0,88	0,54	0,16	0,75	0,75	0,75	0,75	0,75	0,75	0,75	0,50	0,50	0,50	0,50
MEDBANČNE OBRESTNE MERE														
EVRIBOR														
3-mesečni	0,570	0,221	0,210	0,208	0,192	0,186	0,204	0,223	0,206	0,209	0,201	0,210	0,221	0,226
6-mesečni	0,830	0,336	0,309	0,412	0,360	0,323	0,343	0,362	0,329	0,324	0,299	0,321	0,336	0,342
LIBOR za CHF														
3-mesečni	0,066	0,021	0,013	0,037	0,031	0,015	0,018	0,024	0,022	0,020	0,018	0,018	0,020	0,018
6-mesečni	0,146	0,080	0,066	0,113	0,120	0,073	0,080	0,080	0,090	0,080	0,080	0,080	0,080	0,080

Viri podatkov: BS, EUROSTAT.

2013				2014												2015	
9	10	11	12	1	2	3	4	5	6	7	8	9	10	11	12	1	2
231	232	233	233	239	239	245	209	227	228	229	230	230	237	246	263	265	282
4.995	4.965	4.881	6.563	6.448	6.437	6.476	6.154	6.262	6.296	6.459	6.512	6.581	6.936	7.010	7.240	7.443	7.502
604	610	570	581	585	585	584	582	577	582	594	596	606	611	618	685	654	631
9.052	9.031	8.996	8.917	8.879	8.849	8.853	8.850	8.835	8.810	8.808	8.814	8.813	8.807	8.791	8.762	8.842	8.802
18.501	18.102	17.918	14.902	14.691	14.599	14.544	14.531	14.429	14.039	13.867	13.764	13.586	12.603	12.511	11.730	11.806	11.728
1.978	1.962	1.966	1.763	1.993	1.968	1.962	1.945	1.929	1.921	1.881	1.858	1.873	1.665	1.654	1.485	1.463	1.455
5.311	5.198	4.752	5.020	5.014	5.294	4.818	5.012	4.863	3.896	4.347	4.108	3.732	4.037	3.915	3.684	3.657	3.696
33.705	33.198	32.569	29.620	29.594	29.706	29.154	29.298	29.017	27.756	28.005	27.645	27.220	26.425	26.191	25.155	25.210	25.176
1.177	1.152	1.144	1.097	1.090	1.075	1.046	1.036	1.025	1.019	1.010	1.011	994	986	973	950	1.059	1.006
5.554	5.513	5.366	7.026	6.921	6.944	7.028	6.731	6.845	6.763	6.933	6.987	6.968	7.240	7.326	7.469	7.581	7.618
30.194	30.091	29.645	27.051	27.255	27.501	27.034	27.187	27.067	26.577	27.060	26.869	26.318	26.492	26.309	25.843	25.930	25.801
8.812	8.861	8.729	8.558	8.779	9.066	8.979	9.278	9.390	9.582	10.236	10.138	9.870	10.329	10.398	10.157	10.731	10.947
8.260	8.222	8.110	6.689	6.730	6.888	6.893	7.215	7.088	6.768	6.876	6.928	6.720	6.477	6.250	5.955	5.708	5.608
12.843	12.688	12.495	11.569	11.422	11.264	10.852	10.389	10.252	9.875	9.585	9.368	9.265	9.172	9.155	9.267	9.078	8.841
279	320	311	235	324	283	310	305	337	352	363	435	463	514	506	464	413	405
521	506	511	487	493	488	490	496	496	508	510	516	538	528	535	510	566	604
333	324	334	324	328	324	333	335	336	350	345	354	354	348	353	354	401	447
109	104	98	91	93	93	90	94	92	90	96	92	115	110	110	84	86	77
79	78	79	72	72	71	67	67	68	68	69	70	69	70	72	72	79	80
0	0	0	0	0	0	0	0	0	0	0	0	0	0	0	0	0	0
0,10	0,10	0,09	0,09	0,09	0,08	0,08	0,08	0,08	0,08	0,07	0,07	0,07	0,07	0,06	0,06	0,05	0,05
1,65	1,56	1,48	1,46	1,36	1,22	1,15	1,07	1,04	1,00	0,93	0,89	0,85	0,81	0,74	0,66	0,58	0,51
5,11	5,49	5,17	5,36	5,38	5,42	5,26	5,58	5,23	4,84	5,2	5,01	5,09	4,65	4,72	4,38	4,17	4,67
3,37	3,73	4,71	4,59	6,58	3,96	4,21	6,63	5,51	1,53	5,05	2,82	„	4,66	3,07	4,50	3,89	2,48
0,50	0,50	0,25	0,25	0,25	0,25	0,25	0,25	0,25	0,15	0,15	0,15	0,05	0,05	0,05	0,05	0,05	0,05
0,223	0,226	0,223	0,275	0,292	0,288	0,305	0,330	0,325	0,241	0,205	0,192	0,097	0,083	0,081	0,081	0,063	0,048
0,340	0,342	0,327	0,373	0,396	0,387	0,407	0,430	0,417	0,333	0,305	0,292	0,200	0,184	0,182	0,176	0,152	0,126
0,020	0,020	0,020	0,020	0,022	0,018	0,021	0,017	0,016	0,012	0,013	0,020	0,008	0,008	0,006	-0,020	-0,466	-0,889
0,080	0,080	0,072	0,075	0,083	0,081	0,078	0,075	0,068	0,069	0,072	0,073	0,059	0,057	0,053	0,023	-0,403	-0,773

Javne finance	2012	2013	2014	2012	2013				2014				2015			
				Q4	Q1	Q2	Q3	Q4	Q1	Q2	Q3	Q4	2	3	4	5
KONSOLIDIRANA BILANCA JAVNEGA FINANCIRANJA PO METODOLIGIJI GFS – IMF																
JAVNOFINANČNI PRIHODKI, mio EUR																
PRIHODKI SKUPAJ	14.999,1	14.728,2	15.492,0	4.091,3	3.419,9	3.495,0	3.733,1	4.080,2	3.634,1	3.905,1	3.686,5	4.266,2	1.143,6	1.093,2	1.187,0	1.133,7
Tekoči prihodki	14.030,6	13.637,4	14.377,0	3.766,5	3.184,6	3.293,1	3.510,9	3.648,8	3.409,9	3.695,2	3.501,4	3.770,4	1.072,7	981,5	1.107,7	1.060,8
Davčni prihodki	13.118,3	12.648,4	13.191,6	3.461,2	2.946,8	3.107,4	3.188,1	3.406,0	3.147,0	3.317,0	3.237,5	3.490,1	955,1	915,2	1.046,5	997,0
Davki na dohodek in dobiček	2.656,6	2.137,4	2.385,9	793,0	577,1	510,9	442,5	606,9	595,6	686,3	466,3	637,7	194,1	183,1	70,9	163,5
Prispevki za socialno varnost	5.244,1	5.127,2	5.272,5	1.262,4	1.264,9	1.283,4	1.261,3	1.317,6	1.303,9	1.302,5	1.300,7	1.365,3	418,9	421,4	432,4	426,3
Davki na plačilno listo in delovno silo	25,6	23,4	20,2	6,1	5,5	6,1	5,5	6,3	4,8	5,3	4,7	5,4	1,8	1,8	2,1	2,0
Davki na premoženje	233,9	254,1	244,2	63,1	24,2	67,8	91,3	70,8	19,2	29,3	100,3	95,4	9,0	9,0	17,3	30,4
Domači davki na blago in storitve	4.876,1	5.027,4	5.191,2	1.303,4	1.039,2	1.224,7	1.357,0	1.406,5	1.170,9	1.300,1	1.350,5	1.369,6	319,3	281,6	521,1	375,5
Davki na medn. trgov. in transakcije	82,5	77,5	77,7	20,5	19,4	22,9	18,2	17,0	19,1	19,0	18,5	21,1	6,3	7,9	8,3	7,6
Drugi davki	-0,6	1,3	-0,2	12,6	16,5	-8,4	12,4	-19,2	33,5	-25,7	-3,5	-4,5	5,7	10,5	-5,7	-8,2
Nedavčni prihodki	912,3	989,0	1.185,4	305,3	237,8	185,7	322,8	242,7	262,9	378,2	264,0	280,3	117,5	66,2	61,2	63,9
Kapitalski prihodki	62,5	67,1	51,4	29,5	10,7	13,1	12,8	30,4	11,6	10,5	13,1	16,2	3,5	3,1	4,1	4,6
Prejete donacije	9,2	32,7	18,9	4,5	12,9	2,7	14,7	2,4	1,3	11,0	4,3	2,2	12,4	0,3	0,9	0,3
Transferni prihodki	51,7	52,7	4,5	1,1	0,5	0,4	50,9	0,9	1,4	0,4	0,5	2,3	0,0	0,1	0,0	0,0
Prejeta sredstva iz EU	845,1	938,4	1.040,3	289,7	211,2	185,6	143,8	397,7	209,9	188,0	167,2	475,2	55,1	108,2	74,1	67,9
JAVNOFINANČNI ODHODKI, mio EUR																
ODHODKI SKUPAJ	16.125,7	16.286,4	16.751,2	4.105,7	4.137,4	4.011,6	3.846,2	4.291,2	4.290,2	3.957,1	4.009,3	4.494,6	1.348,6	1.327,9	1.452,2	1.260,2
Tekoči odhodki	6.813,5	6.838,4	7.042,1	1.596,6	1.842,8	1.819,0	1.496,7	1.679,8	1.923,6	1.692,4	1.581,3	1.844,8	568,6	609,9	727,3	519,2
Plače in drugi izdatki zaposlenim	3.727,7	3.616,7	3.610,4	884,7	908,5	936,6	871,2	900,4	919,5	908,4	883,3	899,2	269,0	312,4	294,5	280,7
Izdatki za blago in storitve	2.373,0	2.238,9	2.232,3	633,1	559,1	565,9	526,7	587,2	531,7	538,8	546,9	614,8	155,4	206,6	197,5	194,0
Plačila obresti	647,9	840,1	1.097,4	55,3	319,1	295,2	77,8	148,0	451,8	221,9	131,0	292,6	101,8	83,9	227,9	38,8
Sredstva, izločena v rezerve	64,9	142,6	102,1	23,4	56,2	21,3	20,8	44,2	20,5	23,3	20,1	38,2	42,4	7,0	7,3	5,7
Tekoči transferi	7.687,0	7.671,3	7.591,9	1.947,8	1.948,5	1.893,7	1.922,4	1.906,6	1.984,3	1.848,4	1.883,4	1.875,8	639,8	625,7	637,4	633,4
Subvencije	502,7	519,5	467,4	160,5	190,5	111,9	77,5	139,6	205,5	80,3	71,3	110,2	60,0	36,3	33,2	44,7
Transferi posameznikom in gospodinjstvom	6.384,2	6.343,1	6.335,0	1.549,7	1.576,7	1.585,9	1.626,0	1.554,5	1.561,9	1.600,0	1.621,1	1.552,1	521,5	529,0	534,5	525,4
Transferi neprofitnim organizacijam in ustanovam, drugi tekoči domači transferi	741,0	734,2	714,3	216,8	158,1	185,2	185,7	205,3	204,5	147,7	173,2	188,8	41,6	58,5	67,2	57,7
Tekoči transferi v tujino	59,0	74,4	75,2	20,8	23,3	10,7	33,2	7,2	12,3	20,4	17,8	24,7	16,8	1,9	2,6	5,6
Investicijski odhodki	915,0	1.031,8	1.444,4	347,2	141,6	146,3	259,7	484,2	188,1	269,8	414,6	572,0	50,8	41,4	38,1	50,6
Investicijski transferi	319,9	319,5	270,0	154,3	42,5	52,0	69,3	155,6	31,5	50,7	67,9	119,8	11,9	17,9	16,1	23,3
Plačila sredstev v proračun EU	390,3	425,5	402,9	59,9	161,8	100,5	98,0	65,0	162,7	95,9	62,2	82,1	77,5	33,0	33,2	33,7
JAVNOFINANČNI PRESEŽEK / PRIMANJKLJAJ	-1.126,6	-1.558,2	-1.259,2	-14,4	-717,5	-516,6	-113,1	-211,0	-656,1	-52,0	-322,8	-228,3	-204,9	-234,6	-265,2	-126,5

Vir podatkov: Bilten MF.

Opomba: v skladu s spremenjeno metodologijo mednarodnega denarnega sklada iz leta 2001 prispevki za socialno varnost, ki jih plačuje država, niso konsolidirani. * Podatki o prihodkih za mesec november 2012 vključujejo popravke v evidencah DURS za obdobje januar – oktober 2012, ki so bili posledica odprave tehničnih napak v novem informacijskem sistemu DURS.

Seznam kratic

Kratice uporabljene v besedilu

AJPES – Agencija za javnopravne evidence in storitve, **BDP** – bruto domači proizvod, **BS** – Banka Slovenije, **DDV** – davek na dodano vrednost, **ECB** – European Central Bank, **EIA** – Energy Information Administration, **EK** – Evropska Komisija, **EMU** – European Monetary Union, **ESI** – Economic Sentiment Indicator, **ESR-2010** – Evropski sistem računov 2010, **EU** – Evropska unija, **EUR** – evro, **EUROSTAT** – Statistical Office of the European Union, **HICP** – Harmonized Index of Consumer Prices, **ICŽP** – indeks cen življenjskih potrebščin, **IKT** – informacijsko-komunikacijska tehnologija, **MF** – Ministrstvo za finance, **NEER** – Nominal Effective Exchange Rate, **NFI** – nederarne finančne institucije, **OECD** – Organisation for Economic Co-operation and Development, **OI** – osnovna inflacija, **PMI** – Purchasing Managers Index, **REER** – Real Effective Exchange Rate, **RS** – Republika Slovenija, **SKD** – Standardna klasifikacija dejavnosti, **SMTK** – Standardna mednarodna trgovinska klasifikacija, **SRDAP** – Statistični register delovno aktivnega prebivalstva, **SURS** – Statistični urad RS, **UL** – Uradni list, **UMAR** – Urad RS za makroekonomske analize in razvoj, **USD** – ameriški dolar, **ZPIZ** – Zavod za pokojninsko in invalidsko zavarovanje Slovenije, **ZRSZ** – Zavod RS za zaposlovanje, **ZZSZ** – Zavod za zdravstveno zavarovanje Slovenije.

Kratice Standardne klasifikacije dejavnosti (SKD 2008)

A – Kmetijstvo in lov, gozdarstvo, ribištvo, **B** – Rudarstvo, **C** – Predelovalne dejavnosti, **10** – Prz. živil, **11** – Prz. pijač, **12** – Prz. tobaknih izdelkov, **13** – Prz. tekstilij, **14** – Prz. oblačil, **15** – Prz. usnja, usnjenih in sorodnih izd., **16** – Obd., predel. lesa; izd. iz lesa ipd. rz. poh., **17** – Prz. papirja in izd. iz papirja, **18** – Tisk. in razm. posnetih nosilcev zapisa, **19** – Prz. koksa in naftnih derivatov, **20** – Prz. kemikalij, kemičnih izd., **21** – Prz. farmac. surovin in preparatov, **22** – Prz. izd. iz gume in plastičnih mas, **23** – Prz. nekovinskih mineralnih izd., **24** – Prz. kovin, **25** – Prz. kovinskih izd., rz. strojev in naprav, **26** – Prz. rač., elektronskih, optičnih izd., **27** – Prz. električnih naprav, **28** – Prz. dr. strojev in naprav, **29** – Prz. mot. voz., prikolic in polprikolic, **30** – Prz. dr. vozil in plovil, **31** – Prz. pohišta, **32** – Dr. raznovrstne predelovalne dej., **33** – Popravila in montaža strojev in naprav, **D** – Oskrba z električno energijo, plinom in paro, **E** – Oskrba z vodo; ravnanje z odplakami in odpadki; saniranje okolja, **F** – Gradbeništvo, **G** – Trgovina; vzdrževanje in popravila motornih vozil, **H** – Promet in skladiščenje, **I** – Gostinstvo, **J** – Informacijske in komunikacijske dejavnosti, **K** – Finančne in zavarovalniške dejavnosti, **L** – Poslovanje z nepremičninami, **M** – Strokovne, znanstvene in tehnične dejavnosti, **N** – Druge raznovrstne poslovne dejavnosti, **O** – Dejavnost javne uprave in obrambe; dejavnost obvezne socialne varnosti, **P** – Izobraževanje, **Q** – Zdravstvo in socialno varstvo, **R** – Kulturne, razvedrilne in rekreacijske dejavnosti, **S** – Druge storitvene dejavnosti, **T** – Dejavnost gospodinjstev z zaposlenim hišnim osebjem; proizvodnja za lastno rabo, **U** – Dejavnost eksteritorialnih organizacij in teles.

Kratice držav

AT-Avstrija, **BA**-Bosna in Hercegovina, **BE**-Belgija, **BG**-Bolgarija, **BY**-Belorusija, **CH**-Švica, **HR**-Hrvaška, **CZ**-Češka, **CY**-Ciper, **DK**-Danska, **DE**-Nemčija, **ES**-Španija, **EE**-Estonija, **GR**-Grčija, **FR**-Francija, **FI**-Finska, **HU**-Madžarska, **IE**-Irska, **IL**-Izrael, **IT**-Italija, **JP**-Japonska, **LU**-Luksemburg, **LT**-Litva, **LV**-Latvija, **MT**-Malta, **NL**-Nizozemska, **NO**-Norveška, **PL**-Poljska, **PT**-Portugalska, **RO**-Romunija, **RU**-Rusija, **RS**-Srbija, **SE**-Švedska, **SI**-Slovenija, **SK**-Slovaška, **TR**-Turčija, **UA**-Ukrajina, **UK**-Velika Britanija, **US**-Združene države Amerike.

ekonomsko ogledalo

marec 2015, št. 3, let. XXI