

ekonomsko ogledalo

junij 2015, št. 6, let. XXI

Ekonomsko ogledalo
ISSN 1318-3818

št. 6 / letnik XXI / 2015

Izdajatelj: UMAR, Ljubljana, Gregorčičeva 27

Odgovarja: mag. Boštjan Vasle, direktor

Glavni urednik: Matevž Hribernik

Pri pripravi tekočih gospodarskih gibanj so sodelovali (po abecednem vrstnem redu): Jure Brložnik; mag. Aleš Delakorda; Janez Dodič; Lejla Fajič; mag. Marjan Hafner; Matevž Hribernik; Slavica Jurančič; Mojca Koprivnikar Šušteršič; dr. Tanja Kosi Antolič; mag. Mateja Kovač; Janez Kušar; dr. Jože Markič; Helena Mervic; mag. Tina Nenadič; Mitja Perko, mag.; Jure Povšnar; mag. Ana T. Selan; Dragica Šuc, MSc

Izbrano temo je pripravila: Mojca Koprivnikar Šušteršič (Turistični prihodi in prenočitve v letu 2014)

Uredniški odbor: mag. Marijana Bednaš, mag. Aleš Delakorda, Lejla Fajič, dr. Alenka Kajzer, mag. Rotija Kmet Zupančič, Janez Kušar, mag. Boštjan Vasle

Priprava podatkov, oblikovanje grafikonov: Bibijana Cirman Naglič, Marjeta Žigman

Oblikovanje: Katja Korinšek, Pristop

Računalniška postavitev: Ema Bertina Kopitar

Tisk: SURS

Naklada: 120 izvodov

Kazalo

Aktualno	3
Tekoča gospodarska gibanja	5
Mednarodno okolje	7
Gospodarska gibanja v Sloveniji	8
Trg dela	12
Cene	14
Plačilna bilanca	17
Finančni trgi	18
Javne finance	20
Okvirji	
Okvir 1: Trg nepremičnin – prvo četrletje 2015	10
Okvir 2: Konkurenca v trgovini na drobno	11
Izbrane teme	
Turistični prihodi in prenočitve v letu 2014	25
Statistična priloga	27

Pri pripravi Ekonomskega ogledala so bili upoštevani statistični podatki znani do 7. julija 2015.

S 1. januarjem 2008 je v državah članicah Evropske unije začela veljati nova klasifikacija dejavnosti poslovnih subjektov NACE Rev 2., ki je nadomestila prej veljavno klasifikacijo Nace Rev. 1.1. V Republiki Sloveniji je v veljavo stopila nacionalna različica standardne klasifikacije, imenovana SKD 2008, ki v celoti povzema evropsko klasifikacijo dejavnosti, hkrati pa jo tudi dopolnjuje z nacionalnimi podrazredi. V Ekonomskem ogledalu vse analize temeljijo na SKD 2008, razen ko izrecno navajamo staro klasifikacijo SKD 2002. Več informacij o uvajanju nove klasifikacije je dostopnih na spletni strani SURS http://www.stat.si/skd_nace_2008.asp.

Vsi desezonirani podatki za Slovenijo v publikaciji Ekonomsko ogledalo so preračuni UMAR, če ni drugače navedeno.

Aktualno

Kratkoročni kazalniki gospodarske aktivnosti in razpoloženja kažejo nadaljevanje izboljševanja razmer v evrskem območju tudi v začetku drugega četrtertletja. Aktivnost v predelovalnih dejavnostih, gradbeništvu in trgovini na drobno se je aprila povečala. Razmere na trgu dela se počasi izboljšujejo, kljub temu pa v primerjavi z obdobjem pred krizo ostajajo zaostrene. Na nadaljnje okrevanje kažejo tudi kazalniki razpoloženja, ki so se v drugem četrtertletju še nekoliko izboljšali. Skladno s pričakovanji se izvaja tudi program nakupa vrednostih papirjev ECB, ki se odraža v izboljšanju razmer na finančnih trgih ter posojilnih pogojev za gospodinjstva in podjetja. Glavno tveganje nadaljnjemu okrevanju evrskega območja predstavlja predvsem negotovost dogovora Grčije s posojilodajalci.

Vrednosti kratkoročnih kazalnikov gospodarske aktivnosti v Sloveniji, ki so povezani z domačim povpraševanjem, so se ob prehodu v drugo četrtertletje povečale, izvoz blaga pa se je zmanjšal. Po prekinitvi rasti v prvem četrtertletju se je aprila realni izvoz blaga zmanjšal (desez.), a je ostal medletno višji. Po rasti na začetku letošnjega leta sta obseg proizvodnje v predelovalnih dejavnosti in vrednost opravljenih gradbenih del aprila ostala na podobni ravni kot mesec prej. Nadalje se je povečal prihodek v trgovini. Rast posameznih segmentov trgovine na drobno kaže nadaljevanje, sicer skromne, rasti zasebne potrošnje. Povečujejo se prejemki gospodinjstev, gospodinjstva najemajo tudi več posojil. Razpoloženje potrošnikov in v gospodarstvu je na najvišjih ravneh od začetka gospodarske krize.

Naraščanje števila delovno aktivnih in zmanjševanje števila registriranih brezposelnih se nadaljuje (desez.), spremembe pa so v zadnjih mesecih manj izrazite kot na začetku leta. Število delovno aktivnih, ki se povečuje že od začetka lanskega leta, je bilo aprila 1,7 % večje kot leto prej. Konec junija je bilo v evidenci brezposelnih prijavljenih 110.245 oseb oz. 6,1 % manj kot junija lani. Na upočasnitev zmanjševanja števila brezposelnih je vplival nekoliko manjši odliv v zaposlitev, ki je bil v začetku leta nadpovprečno močan. Povprečna bruto plača se je aprila ob obnovljeni rasti v zasebnem sektorju nadalje nekoliko zvišala (0,2 %, desez.), v javnem pa je ostala podobna kot na začetku leta.

Junija so bile cene življenjskih potrebščin mesečno in medletno nižje. Cene so se junija znižale predvsem zaradi sezonsko nižjih cen obleke, obutve in sadja, medletno pa so ostale nižje predvsem zaradi nižjih cen energentov. Po daljšem obdobju rasti so bile medletno nižje tudi cene storitev, predvsem komunikacijskih. V evrskem območju so se junija cene medletno povišale za 0,2 %. V zadnjih mesecih se povečuje razkorak med osnovno inflacijo v Sloveniji in evrskem območju, kar lahko v določeni meri odraža večji prenos cen energentov v domače cene, predvsem pa relativno zaostajanje domačega povpraševanja v Sloveniji za tistim v evrskim območjem.

Kazalnik stroškovne konkurenčnosti se je v prvem četrtertletju ponovno izboljšal izraziteje kot v povprečju evrskega območja in EU. Izboljšanje je izhajalo iz nominalnega padca tečaja evra in nadaljevanja zniževanja stroškov dela na enoto proizvoda. To je bilo posledica nadaljnje rasti produktivnosti dela ob hkratnem skromnem povečanju sredstev za zaposlene na zaposlenega. V večini preostalih članic evrskega območja in EU je bilo realno znižanje stroškov dela na enoto proizvoda manjše kot pri nas. Relativni položaj Slovenije v EU glede povečanja stroškov dela na enoto proizvoda od začetka krize se tako izboljšuje od leta 2010 in se je že precej približal obdobju pred začetkom krize (glede na povprečje evrskega območja pa je bil že nekoliko ugodnejši).

Razdolževanje domačih nebančnih sektorjev pri bankah v Sloveniji se postopoma upočasnjuje. V prvih petih mesecih je bil obseg kreditov nižji za približno 320 mio EUR, kar je za tretjino manjše znižanje kot v enakem obdobju lani. Podjetja, ki so v zadnjih štirih letih odplačala že precejšen del finančnih obveznosti do bank, se razdolžujejo manj, razdolževanje NFI pa se je povečalo. Povečal pa se je obseg kreditov gospodinjstvom, kjer najhitreje narašča novo kreditiranje v obliki stanovanjskih kreditov. Razdolževanje bank v tujini se je povečalo zaradi poplačila zapadle obveznice ene izmed bank. Prirast vlog gospodinjstev in države v domačih bankah se umirja.

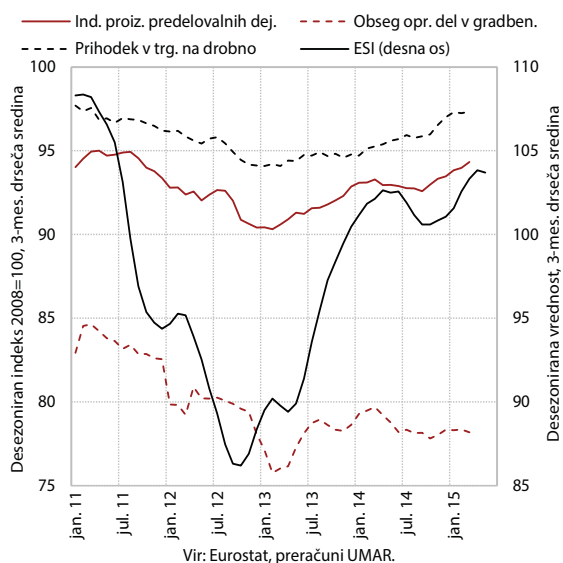
Po podatkih konsolidirane bilance je bil primanjkljaj javnih financ (551 mio EUR) v prvih štirih mesecih za 155 mio EUR manjši kot pred letom. Znižanje primanjkljaja je posledica višjih javnofinančnih prihodkov, zlasti davčnih, odhodki pa so bili podobni kot v enakem obdobju lani. Primarni proračunski saldo (brez obresti) je bil pozitiven (41 mio EUR) in tako ugodnejši kot v enakem obdobju lani (-126 mio EUR).

tekoča gospodarska gibanja

Mednarodno okolje

Kratkoročni kazalniki gospodarske aktivnosti in razpoloženja kažejo nadaljevanje izboljševanja razmer v evrskem območju tudi v začetku drugega četrtletja. Aprila sta se povečala obseg proizvodnje v predelovalnih dejavnostih in obseg opravljenih gradbenih del (oba za 0,3 %, desez.). Večji je bil tudi prihodek v trgovini na drobno (za 0,7 %), ki je dosegel najvišjo vrednost v zadnjih štirih letih. Na trgu dela se počasi znižuje stopnja brezposelnosti (na 11,2 %), ki je bila v prvem četrtletju za približno 1 o. t. nižja kot v začetku leta 2013, ko je dosegla najvišjo vrednost. Znižuje se tudi stopnja brezposelnosti med mladimi v evrskem območju (na 22,7 %), ki pa ostaja okoli 50-odstotna v Grčiji in Španiji. Kljub izboljšanju so razmere na trgu dela še naprej zaostrene v primerjavi z obdobjem pred krizo. Kazalnik gospodarske klime v evrskem območju (ESI) se je junija nekoliko poslabšal, kljub temu pa so se v drugem četrtletju kazalniki razpoloženja nekoliko izboljšali (ESI, PMI, ifo).

Slika 1: Kratkoročni kazalniki gospodarske aktivnosti v EMU in kazalnik gospodarske klime ESI



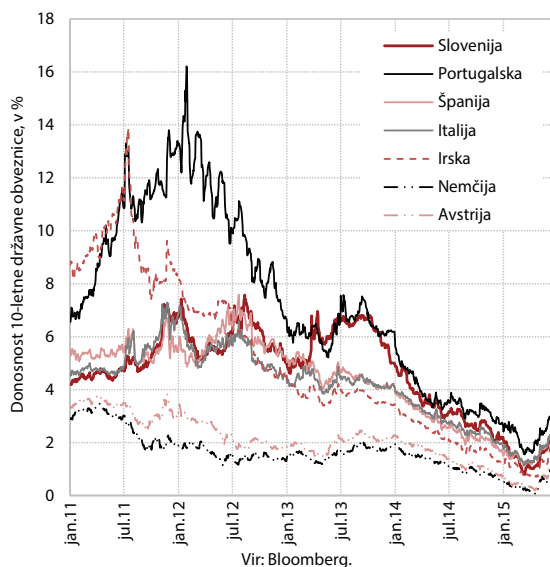
ECB je junija ohranila obrestne mere nespremenjene, skladno s pričakovanji pa se izvaja program nakupa vrednostnih papirjev. Po navedbah ECB se ukrepi za spodbuditev kreditiranja gospodarstva uspešno izvajajo¹, njihovi učinki so trenutno vidni predvsem v izboljšanju razmer na finančnih trgih ter posojilnih pogojev za gospodinjstva in podjetja. ECB dodaja², da ostaja denarna politika usmerjena v zagotavljanje cenovne stabilnosti, odločno izvajanje ukrepov naj bi zagotovilo nujno podporo okrevanju gospodarstva v evrskem območju in v srednjeročnem obdobju približalo inflacijo ravni blizu meje dveh odstotkov.

¹ V prvih štirih mesecih od začetka izvajanja odkupa obveznic marca letos (do 26. junija 2015) je ECB od držav evrskega območja odkupila za okoli 194 mrd EUR državnih obveznic.

² <http://www.ecb.europa.eu/press/key/date/2015/html/sp150630.en.html>

Donosnosti 10-letnih državnih obveznic so se tudi junija v večini evrskih držav zvišale. K zvišanju je, podobno kot v preteklih mesecih, prispevala predvsem negotovost glede dogovora Grčije z največjimi posojilodajalci.

Slika 2: Donosnosti 10-letnih državnih obveznic



Slika 3: Cene soda nafte Brent in menjalni tečaj USD/EUR

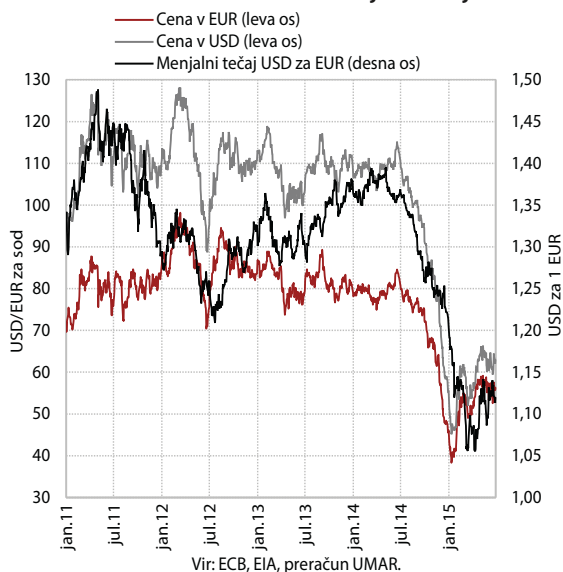


Tabela 1: Kazalniki mednarodnega okolja

	povprečje			sprememba, v %*		
	2014	V15	VI 15	VI 15/ V 15	VI 15/ VI 14	I-VI 15/ I-VI 14
Brent USD, na sod	98,93	64,10	62,22	-2,9	-44,3	-46,8
Brent EUR, na sod	74,58	58,91	56,74	-3,7	-31,0	-32,9
EUR/USD	1,329	1,115	1,121	0,6	-17,5	-18,6
3-mesečni EURIBOR, v %	0,209	-0,010	-0,013	-0,3	-25,4	-27,7

Vir: EIA, ECB Euribor, preračuni UMAR.

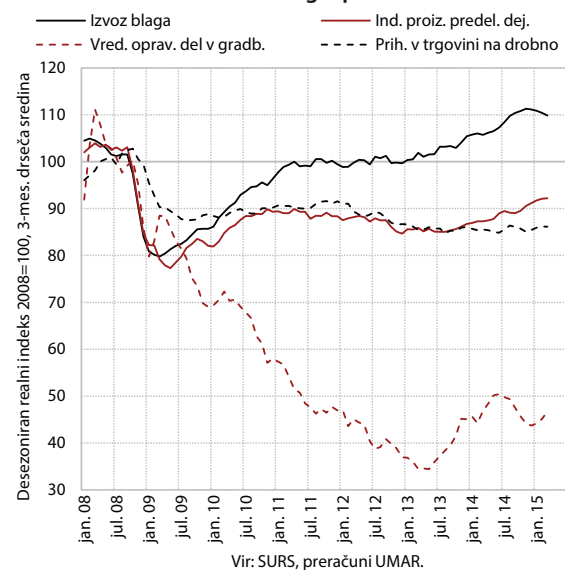
Opomba: * pri Euribor sprememba v b. t.

Donosnost do dospelja slovenske evrske obveznice se je tako v primerjavi z majem zvišala za 59 b. t., v povprečju pa se je gibalala okoli dveh odstotkov.

Gospodarska gibanja v Sloveniji

Vrednosti kratkoročnih kazalnikov gospodarske aktivnosti v Sloveniji, ki so povezani z domačim povpraševanjem, so se ob prehodu v drugo četrtletje povečale, izvoz blaga pa je se zmanjšal. Po prekinitvi rasti v prvem četrtletju se je aprila realni izvoz blaga zmanjšal (desez.), a je ostal medletno višji. Obseg proizvodnje v predelovalnih dejavnostih in vrednost opravljenih gradbenih del sta po rasti na začetku letošnjega leta aprila ostala na podobni ravni kot mesec prej. Prihodek v trgovini, ki se je aprila nadalje povečal, in povečanje prejemkov gospodinjestev nakazujeta nadaljevanje sicer skromne rasti zasebne potrošnje. Razpoloženje v gospodarstvu je tudi junija ostalo podobno kot v preteklih mesecih, pri potrošnikih pa je doseglo najvišjo raven v zadnjih osmih letih.

Slika 4: **Kratkoročni kazalniki gospodarske aktivnosti**



Realni **izvoz blaga** se je po padcu v prvem četrtletju aprila po naši oceni nadalje zmanjšal, **uvoz** pa se letos povečuje (desez.).³ Slabši izvozni rezultati v zadnjih mesecih so posledica zmanjšanja izvoza v EU, izvoz izven EU pa se kljub občutnemu padcu v Rusijo ohranja na podobni ravni. K zmanjšanju v prvem četrtletju letos⁴ je največ

³ Ocena realnega izvoza blaga je narejena na podlagi nominalnega izvoza po zunanjetrgovinski statistiki in cen industrijskih proizvodov proizvajalcev na tujem trgu, ocena realnega uvoza blaga pa na podlagi nominalnega uvoza po zunanjetrgovinski statistiki in indeksa uvoznih cen. SURS je objavil revizijo podatkov za 2014, po kateri je izvoz blaga v primerjavi z začasnimi podatki manjši za 113,6 mio EUR, uvoz pa za 103,2 mio EUR. Ključni razlog za popravek navzdol je nižja vrednost menjave z električno energijo.

⁴ Podrobni podatki o strukturi blagovne menjave so razpoložljivi do marca 2015.

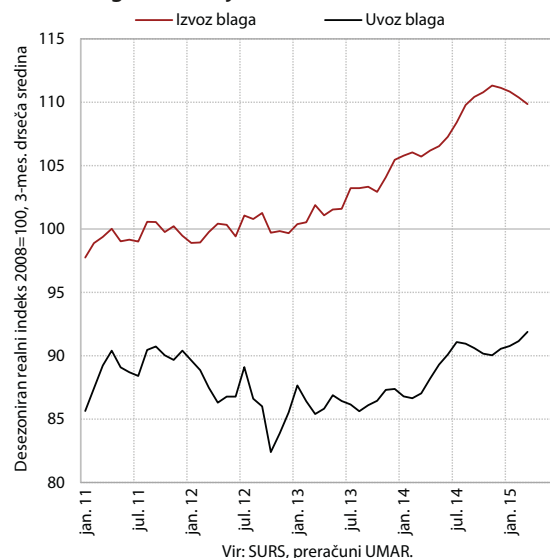
Tabela 2: **Izbrani mesečni kazalniki gospodarske aktivnosti v Sloveniji**

v %	2014	IV 15/ III 15	IV 15/ IV 14	I-IV 15/ I-IV 14
Izvoz blaga, realno ¹	6,6	-2,4 ³	-1,7	2,8
Uvoz blaga, realno ¹	3,6	3,1 ³	2,9	4,7
Izvoz storitev, nominalno ²	4,1	4,5 ³	8,3	6,9
Uvoz storitev, nominalno ²	7,4	0,9 ³	-3,1	-1,6
Industrijska proizvodnja, realno	2,2	0,0 ³	4,2 ⁴	4,6 ⁴
v predelovalnih dejavnostih	4,3	0,3 ³	6,1 ⁴	5,8 ⁴
Gradbeništvo-vrednost opravljenih gradbenih del, realno	19,5	0,0 ³	-7,5	-2,7
Trgovina na drobno – realni prihodek	0,0	0,5 ³	-0,5	0,5
Storitvene dejavnosti (brez trgovine) – nominalni prihodek	2,7	0,1 ³	2,5	3,2

Vir: BS, Eurostat, SURS, preračuni UMAR.

Opombe: ¹zunanjetrgovinska statistika, deflaciranje UMAR, ²plačilnobilančna statistika, ³desezonirani podatki, ⁴delovnim dnem prilagojeni podatki.

Slika 5: **Blagovna menjava – realno**



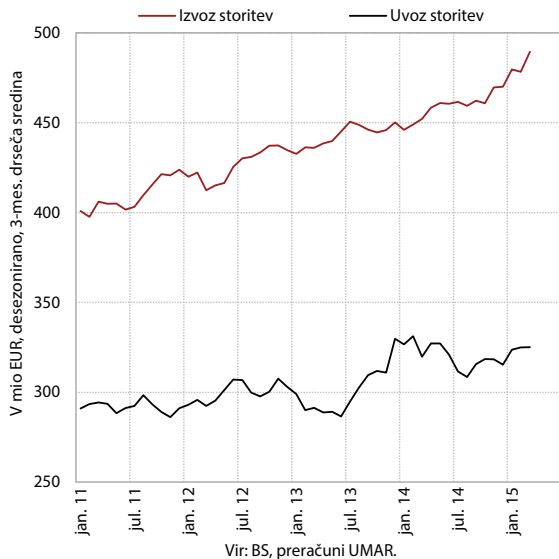
prispeval padec izvoza primarnih proizvodov (zlasti nafte), farmacevtskih proizvodov, po občutni rasti v drugi polovici lanskega leta se je nekoliko zmanjšal tudi izvoz cestnih vozil. Podatki poslovnih tendenc o pričakovanem izvozu v predelovalnih dejavnostih sicer nakazujejo rast v prihodnjih mesecih. Rast realnega uvoza blaga se je aprila še okrepila. K njegovi rasti v zadnjih mesecih največ prispeva večji uvoz za vmesno potrošnjo ob krepitvi proizvodnje predelovalnih dejavnosti. Povečuje se tudi uvoz transportnih naprav in osebnih avtomobilov ter, ob sicer skromnem okrevanju zasebne potrošnje, tudi uvoz poltrajnih in netrajnih proizvodov. V štirih mesecih letos je bil realni izvoz blaga, po originalnih podatkih, medletno večji za 2,8 %, uvoz pa za 4,7 %.

Aprila se je nadaljevala rast nominalnega **izvoza storitev**, ki je bil višji tudi medletno, **uvoz** pa se letos ohranja na ravni z začetka leta in je manjši kot pred letom.⁵ Medletna rast

⁵ Plačilnobilančna statistika.

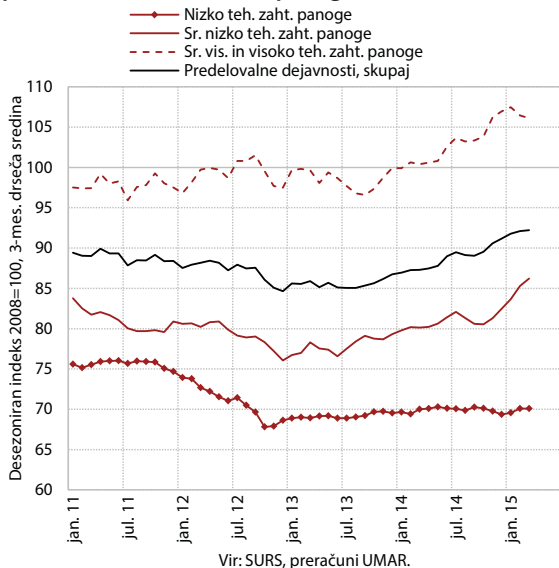
izvoza (8,3 %) je bila predvsem posledica večjega izvoza tehničnih, s trgovino povezanih storitev, transportnih storitev in potovanj. Medletno manjši uvoz (-3,1 %) pa je bil posledica manjšega uvoza gradbenih storitev ob zaključku del na večjem energetskega objektu, manjšega uvoza poslovnih ter zavarovalnih in pokojninskih storitev. V štirih mesecih letos je bil izvoz storitev medletno večji za 6,9 %, uvoz pa tudi zaradi visoke rasti v začetku lanskega leta manjši za 1,6 %.

Slika 6: Storitvena menjava – nominalno



Obseg proizvodnje v **predelovalnih dejavnostih** je po rasti v prvem četrtletju aprila ostal podoben kot mesec prej (desez.). Nadalje se je povečal v srednje nizko tehnološko zahtevnih panogah, po zmanjšanju v prvih dveh mesecih letos se skromno povečuje tudi v tehnološko

Slika 7: Obseg proizvodnje v predelovalnih dejavnostih po tehnološki zahtevnosti panog

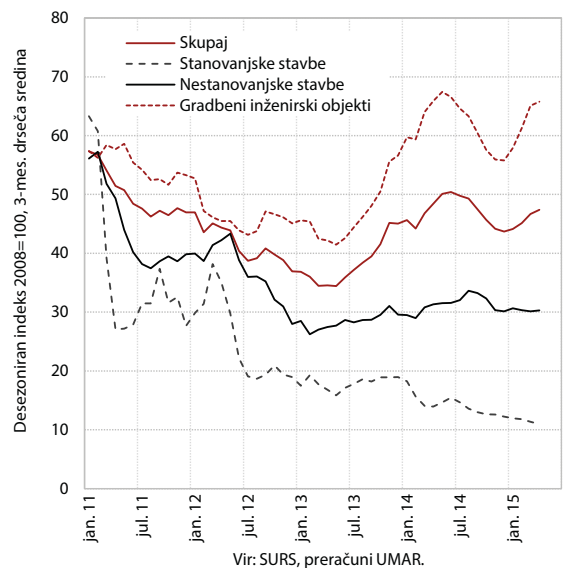


zahtevnejših panogah. V nizko tehnološko zahtevnih panogah pa še naprej stagnira (desez.) na podobni ravni kot v zadnjih dveh letih. K temu po naši oceni prispeva predvsem skromna aktivnost v tekstilni industriji, ki je bila v prvih štirih mesecih za 15,5 % nižja kot pred letom. V večini ostalih nizko tehnološko zahtevnih panog pa je bil obseg proizvodnje medletno večji, najbolj v usnarstvu (za desetino). V srednje nizko in srednje visoko ter visoko tehnološko zahtevnih panogah je proizvodnja v prvih štirih mesecih dosegla ali preseгла ravni izpred enega leta, najbolj v proizvodnji vozil in plovil (30,8 %) ter v kovinski industriji (8,7 %).

Vrednost **opravljenih gradbenih del** se je po znižanju v lanskem drugem polletju v začetku letošnjega leta povečala (desez.). V prvih treh mesecih se je povečala za desetino, aprila pa je ostala nespremenjena. Na začetku leta se je aktivnost povečala v gradnji inženjerskih objektov (v prvih treh mesecih skupaj za 20,4 %) aprila pa znižala za 5,1 %. Vrednost opravljenih del v gradnji nestanovanjskih stavb je ob mesečnih nihanjih na približno enaki ravni že zadnji dve leti; aprila se je povečala za 8,1 %. Njihova relativno nizka raven je povezana s še vedno nizko investicijsko aktivnostjo nemanjalnega zasebnega sektorja. Aktivnost v gradnji stanovanjskih stavb se je na začetku leta še znižala – nizka aktivnost je povezana z visokimi zalogami neprodanih stanovanj, ki zmanjšujejo privlačnost gradnje novih.

Zaloga pogodb in vrednost novih pogodb v gradbeništvu kažeta na znižanje aktivnosti. Zaloga pogodb v gradbeništvu se je od sredine lanskega leta povečevala, v letošnjem letu pa znižala in bila aprila najnižje v zadnjih dveh letih. Vrednost novih pogodb v gradbeništvu se je že lani znižala za 13,3 %, do aprila pa še za nadaljnjo tretjino in bila najnižja, odkar razpolagamo s podatki.

Slika 8: Vrednost opravljenih gradbenih del

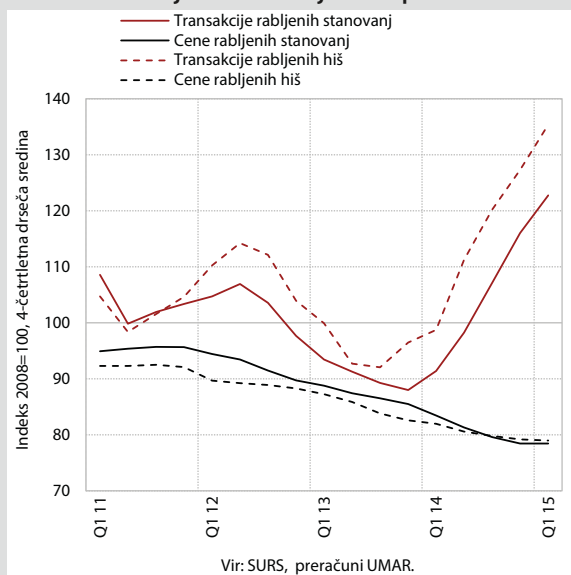
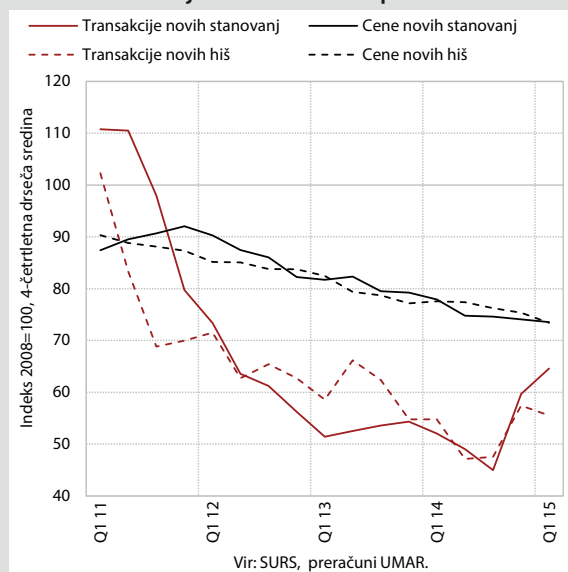


Okvir 1: Trg nepremičnin – prvo četrletje 2015

Cene stanovanjskih nepremičnin so se v prvem četrletju zvišale drugič zapored, število prodaj je bilo sezonsko nižje. Potem ko so v tretjem četrletju lani dosegle najnižjo vrednost po letu 2007, so se cene stanovanjskih nepremičnin povečale za 1,4 %, a ostale medletno nižje (za 1,4 %). Število prodaj obeh vrst nepremičnin je bilo na začetku leta, kot običajno, manjše kot v zadnjem četrletju lanskega leta, medletno pa je bilo obojih za okoli 30 % večje. Ocenjujemo, da je na medletno višje število transakcij, ob večji ponudbi in nižjih cenah, vplivala relativno nizka efektivna obrestna mere za stanovanjske kredite, manjša negotovost po sanaciji bančnega sistema in izboljšanje razpoložanja potrošnikov ob okrevanju razmer na trgu dela.

Cene **rabljenih** stanovanjskih nepremičnin so se v prvem četrletju zvišale drugič zapored in bile podobne kot pred letom. Od najvišje vrednosti iz leta 2008 so bile nižje za petino. Največ prodaj se opravi z rabljenimi stanovanji¹, katerih cene so se po zmanjševanju v prvih treh in stagnaciji v četrtem lanskem četrletju zvišale za 2,2 % in bile medletno na podobni ravni. Medletno precej večje (za več kot četrtno) je bilo število njihovih prodaj. Povečala se je tako prodaja v Ljubljani kot v preostali Sloveniji, kjer pa so bile cene, za razliko od prestolnice, nekoliko nižje kot pred letom.

Tudi cene **novih** stanovanjskih nepremičnin so se zvišale drugo četrletje zapored, medletno pa so ostale nižje. Za približno četrtno so bile nižje od najvišje vrednosti iz leta 2008. Na nihanje cene vpliva tudi nizko število prodaj, ki je bilo značilno za zadnja tri leta. V obdobju 2008–2011 so transakcije z novimi stanovanjskimi nepremičninami namreč predstavljale petino vseh transakcij, v prvem letošnjem četrletju pa 10 %. Kljub za skoraj polovico manjšem številu prodaj kot v preteklem četrletju je bilo v prvem trimesečju še vedno za tretjino večje kot pred letom. K številu prodaj je tudi v tem četrletju znatno prispeval Stanovanjski sklad Republike Slovenije, ki je v Ljubljani prodal petino vseh novih stanovanj.

Slika 9: Transakcije in cene rabljenih nepremičnin

Slika 10: Transakcije in cene novih nepremičnin


¹ Rabljena stanovanja predstavljajo več kot tri četrtnine transakcij rabljenih nepremičnin.

Prihodek v vseh segmentih **trgovine** se je aprila nadalje povečal (desez.), nakazuje pa se tudi nadaljevanje skromnega okrevanja zasebne potrošnje. Na to kažejo podatki o prodaji osebnih avtov fizičnim osebam, prodaji v nekaterih segmentih trgovine za neživili in prodaji živil in pijače. Prihodek v trgovini z motornimi vozili in njihovimi popravili se je aprila še povečal in bil v prvih

štirih mesecih medletno za desetino višji, na kar je poleg višje prodaje avtov fizičnim osebam vplivala tudi višja prodaja pravnim osebam.⁶ Po rasti v prvem četrletju se

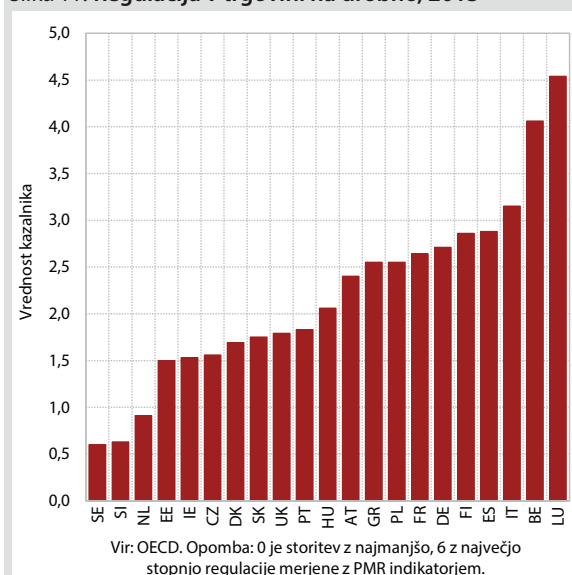
⁶ V prvih štirih mesecih letos je bila prodaja fizičnim osebam medletno višja za 11,2 %, prodaja pravnim osebam pa za 10,5 %. Močno, za petino, je prodajo v enakem lanskem obdobju presegala tudi prodaja fizičnim osebam preko lizingov.

Okvir 2: Konkurenca v trgovini na drobno

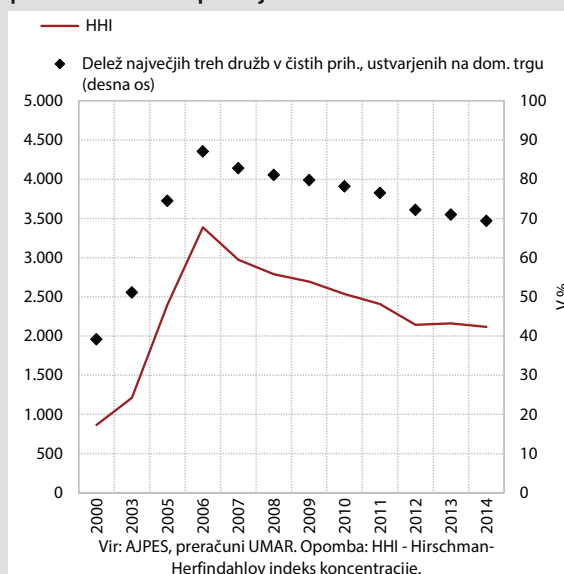
V trgovini na drobno ni posebnih zakonodajnih ovir za vstop v panogo, kar Slovenijo uvršča med najmanj regulirane države v EU na tem področju. Mednarodne primerjave kažejo, da storitve, kot so trgovina na drobno, mrežne dejavnosti in različne poklicne storitve, pogosto sodijo med razmeroma visoko regulirane dejavnosti, v katerih bi s povečanjem konkurence lahko še izboljšali učinkovitost in produktivnost (The 2013 update of the OECD product market regulation indicators, 2013). V Sloveniji v trgovini na drobno za razliko od poklicnih storitev ni posebnih zakonodajnih ovir za vstop v panogo. To potrjuje tudi kazalnik regulacije proizvodnih trgov, ki ga izračunava OECD. Po njem je Slovenija glede reguliranosti trgovine na drobno leta 2013 le za malenkost zaostajala za najmanj regulirano državo v EU, Švedsko. Vendar pa na odločitve za vstop na slovenski trg vplivajo tudi drugi dejavniki, kot je na primer velikost trga, v zadnjih letih pa skupaj s spreminjanjem nakupovalnih navad tudi nižja potrošnja slovenskega kupca.

Med visoko koncentrirane trgovinske dejavnosti pri nas sodi trgovina z živili, kjer pa se je koncentracija po letu 2006 precej znižala. Za nespecializirane prodajalne, ki pretežno prodajajo živila (hipermarketi, marketi, diskonti...)¹, je bila od leta 2000 značilna krepitev koncentracije, ki je bila posledica propadanja manjših družb oz. njihovega povezovanja ali prevzemanja s strani večjih podjetij. Stopnja koncentracije, merjena s Hirschman-Herfindahlovim indeksom (HHI), je v tej panogi leta 2005 presegla mejo visoke koncentracije (1.800), v letu 2006 pa dosegla najvišjo vrednost (3.387). Kljub zniževanju je indeks tudi v naslednjih letih še izkazoval visoko koncentracijo (lani 2.117). Zniževanje koncentracije v zadnjih letih je bilo predvsem posledica krepitve prodaje v tujih diskontih, ki so na slovenski trg vstopili v letih 2005 in 2007. Ti so s širitvijo svojih poslovnih mrež in spreminjanjem nakupovalnih navad slovenskega kupca, do katerih je prišlo tudi zaradi gospodarske krize, v letu 2014 skupaj ustvarili 19,6 % celotnega prihodka od prodaje panoge na slovenskem trgu (leta 2007 6,5 %, v letu 2013 17,9 %). To je vplivalo na padec deleža največjih treh družb v prihodu panoge, ki se je z 82,9 % leta 2007 znižal na 69,4 % v letu 2014.

Slika 11: Regulacija v trgovini na drobno, 2013



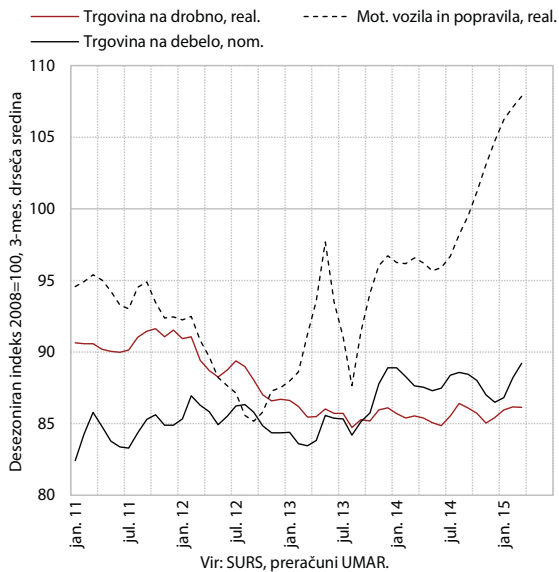
Slika 12: Kazalnika koncentracije v nespecializiranih pretežno živilskih prodajalnah na drobno



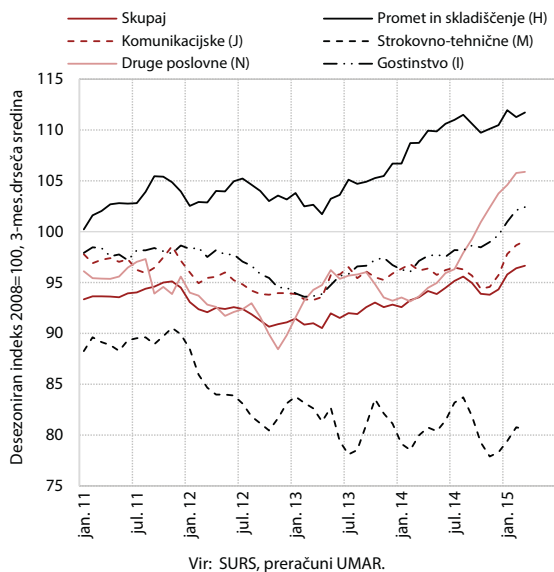
¹ Družbe, ki so po SKD registrirane v 47.110.

je nadalje povečal tudi prihodek v trgovini na drobno in na debelo. V trgovini na drobno se je povečal tako z živili, pijačami in tobaknimi izdelki kot tudi prodaja motornih goriv, ki pa po zmanjševanju v preteklih mesecih močno zaostaja za lanskoletno ravno. Prihodek v trgovini z neživili se po relativno visoki rasti v prvem četrtletju ni

spremenil. Nekoliko se je povečala prodaja računalniških in telekomunikacijskih naprav, knjig, športne opreme in igrač. Prodaja pohištva, gospodinjstskih naprav, gradbenega materiala ter avdio in video zapisov se je po relativno visoki rasti v zadnjem letu aprila nekoliko zmanjšala.

Slika 13: Prihodek v trgovinskih panogah


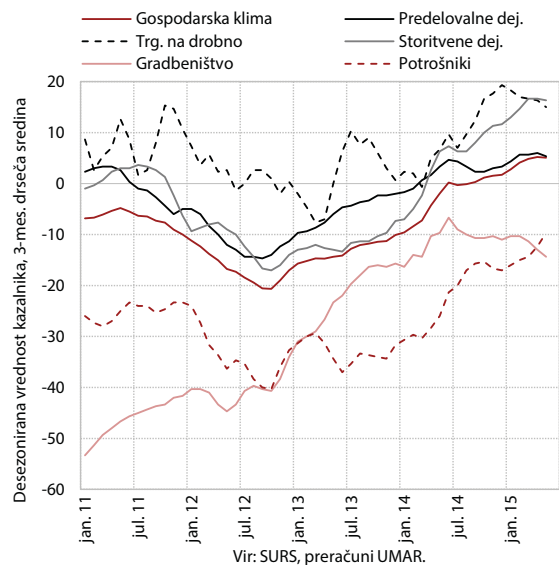
Nominalni prihodek v **tržnih storitvah** (brez trgovine)⁷ je aprila ostal podoben kot v preteklih mesecih letos (desez.) in je v večini glavnih dejavnosti medletno višji. V prometnih storitvah je bil aprila nekoliko večji kot leto prej, najbolj pa se je povečal v dejavnosti skladiščenja. Po lanskem zniževanju se je letos zelo povečal prihodek v informacijsko-komunikacijskih dejavnostih, zlasti v računalniškem programiranju in v drugih informacijskih dejavnostih (tiskovne agencije in postavljanje spletnih strani). Prihodek v *gostinstvu* je po rasti v preteklih mesecih aprila ostal nespremenjen. Ob umiritvi rasti v zadnjem obdobju ostaja medletno zelo visok tudi prihodek *drugih*

Slika 14: Nominalni prihodek v tržnih storitvah (brez trgovine)


⁷ Gre za dejavnosti H–N po SKD 2008, za katere velja Uredba Sveta (ES) št. 1165/98 o kratkoročnih statističnih kazalnikih.

raznovrstnih poslovnih dejavnosti, k čemer je prispevala rast prihodka v zaposlovalnih storitvah v preteklem obdobju. Nekoliko nižji je bil medletno le prihodek strokovno-tehničnih dejavnosti, ki sicer v zadnjih dveh letih močno niha. Pri tem je bil prihodek pravno računovodskih storitev v zadnjih nekaj mesecih medletno razmeroma visok, prihodek arhitekturno-projektantskih storitev pa nizek, kar v primeru slednjih lahko povežemo s šibko aktivnostjo v gradbeništvu.

Razpoloženje v gospodarstvu je junija ostalo podobno kot v preteklih mesecih in dosega najvišje ravni po začetku krize. Od začetka leta se, potem ko sta se lani precej izboljšala, poslabšujeta zaupanje v gradbeništvu in trgovini na drobno. Po izboljševanju od sredine lanskega leta zaupanje v predelovalnih in storitvenih dejavnostih v zadnjih mesecih stagnira na ravneh, ki so najvišje od začetka krize. Junija se je znova izboljšalo zaupanje potrošnikov, ki najbolj presega ravni izpred leta.

Slika 15: Poslovne tendence


Trg dela

Število delovno aktivnih⁸ se je aprila še nekoliko povečalo (0,1 %, desez., medletno 1,7 %). Njihovo število⁹ se povečuje od začetka lanskega leta. V prvih štirih mesecih letos glede na enako obdobje lani je bilo število delovno aktivnih večje v večini dejavnosti zasebnega sektorja, predvsem v predelovalnih dejavnostih, prometu in skladiščanju ter gostinstvu, kjer so medletno višji tudi kazalniki aktivnosti. Najbolj se je njihovo število povečalo v zaposlovalnih dejavnostih, ki delovno silo posredujejo

⁸ Po statističnem registru delovno aktivnega prebivalstva; to so zaposlene in samozaposlene osebe brez samozaposlenih kmetov.

⁹ V delovno aktivnost prehajajo tako brezposelni kot osebe, ki do sedaj niso bile aktivne na trgu dela, in tujci.

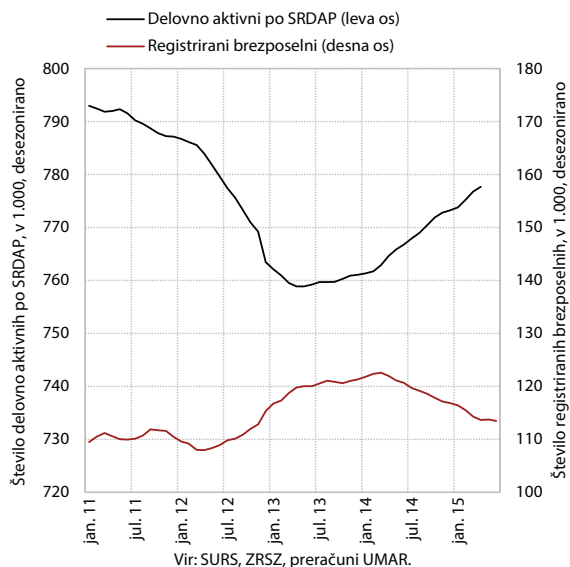
Tabela 3: Delovno aktivni po področjih dejavnosti

	Število v 1.000				Sprememba števila	
	2014	IV 15	III 15	IV 14	IV 15/IV 14	I-IV 15/I-IV 14
Predelovalne dejavnosti	178,3	179,3	179,1	178,1	1.218	1.414
Gradbeništvo	54,0	55,0	53,2	53,9	1.120	518
Tržne storitve	339,0	346,0	345,2	336,6	9.434	10.138
-od tega Zaposlovalne dejavnosti	10,6	14,0	13,2	9,1	4.912	5.463
Javne storitve	171,0	172,2	172,0	171,3	956	1.007
Dej. javne uprave in obrambe, dej. obvezne socialne varnosti	48,8	48,2	48,2	48,9	-704	-664
Izobraževanje	66,0	66,9	66,9	66,4	525	614
Zdravstvo in socialno varstvo	56,2	57,1	57,0	56,0	1.135	1.058
Drugo ¹	55,5	50,5	52,9	56,9	-6.366	-1.091
Skupaj	797,8	803,0	802,5	796,6	6.362	11.987

Vir: SURS, preračuni UMAR.

Opomba: ¹Kmetijstvo in lov, gozdarstvo, ribištvo; rudarstvo; oskrba z električno energijo, plinom in paro; oskrba z vodo, ravnanje z odpadki in odpadki, saniranje okolja.

Slika 16: Delovno aktivni po registru in registrirani brezposelni



v druge dejavnosti. V javnih storitvah je bilo njihovo število večje zlasti v zdravstvu, socialnem varstvu in izobraževanju, manjše pa v dejavnosti javne uprave.

Zmanjševanje števila registriranih brezposelnih se je junija nadaljevalo (za 0,2 %, desez.), znižanje v zadnjih dveh mesecih pa je bilo manj izrazito kot na začetku leta. Upočasnitev zmanjševanja njihovega števila je po naši oceni predvsem posledica nekoliko manjšega odliva v zaposlitev, ki je bil v začetku leta nadpovprečno močan. Konec junija je bilo v evidenci brezposelnih prijavljenih 110.245 oseb oz. 6,1 % manj kot v enakem mesecu lani. V prvih šestih mesecih letos se je v primerjavi z enakim obdobjem lani v evidenco brezposelnih prijavilo manj oseb, zlasti zaradi manj izgub zaposlitev iz poslovnih razlogov in stečajev podjetij. Manj je bilo tudi iskalcev prve zaposlitve, med katerimi so predvsem mladi¹⁰.

¹⁰To se kaže tudi v opaznem zmanjšanju števila brezposelnih v

Tabela 4: Kazalniki gibanj na trgu dela

v %	2014	IV 15/ III 15	IV 15/ IV 14	I-IV 15/ I-IV 14
Delovno aktivni ²	0,5	-0,4 ¹	0,8	1,5
Registrirani brezposelni	0,2	-0,5 ¹	-7,0	-5,9
Povprečna nominalna bruto plača	1,1	0,2 ¹	0,8	0,6
zasebni sektor	1,4	0,3 ¹	0,7	0,3
javni sektor	0,9	-0,1 ¹	1,1	1,2
v tem: sektor država	0,6	-0,2 ¹	0,5	1,0
	2014	IV 14	III 15	IV 15
Stopnja registrirane brezposelnosti (v %), desezonirano	13,1	13,4	12,6	12,4
Povprečna nominalna bruto plača (v EUR)	1.540,25	1.531,56	1.550,33	1.543,95
zasebni sektor (v EUR)	1.424,32	1.410,87	1.439,16	1.421,41
javni sektor (v EUR)	1.757,29	1.755,37	1.758,15	1.774,08
v tem: sektor država (v EUR)	1.726,43	1.725,09	1.728,55	1.733,14

Vir: ZRSZ, SURS, preračuni UMAR.

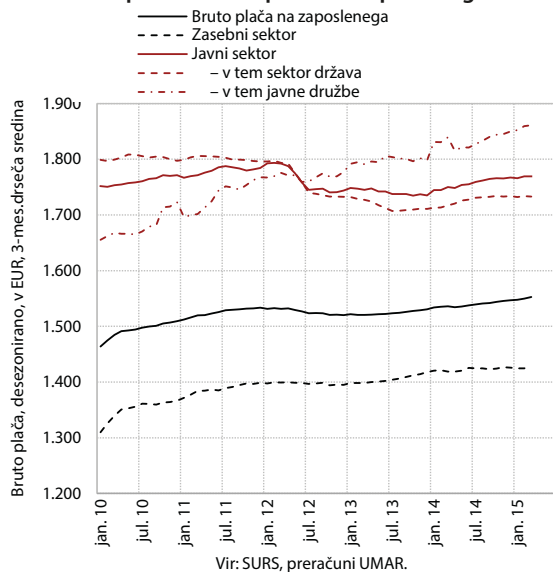
Opomba: ¹ desezonirani podatki, ² Zaposleni, samozaposleni in kmetije.

Nekoliko manjši je bil tudi odliv iz evidence, manjši pa je bil tudi odliv v zaposlitev, med drugim zaradi manj vključitev v javna dela.

Povprečna bruto plača se je aprila ob obnovljeni rasti v zasebnem sektorju nadalje nekoliko zvišala (0,2 %, desez.). Po znižanju v začetku leta se je v tem tako drugi mesec zapored okrepila, v javnem pa je ostala podobna kot na začetku leta. V sektorju država se je po stagnaciji v zadnjih dveh četrtletjih nekoliko znižala, v javnih družbah,¹¹ kjer se krepki od sredine lanskega leta, pa nadalje zvišala. V prvih štirih mesecih letos je bila povprečna bruto plača v

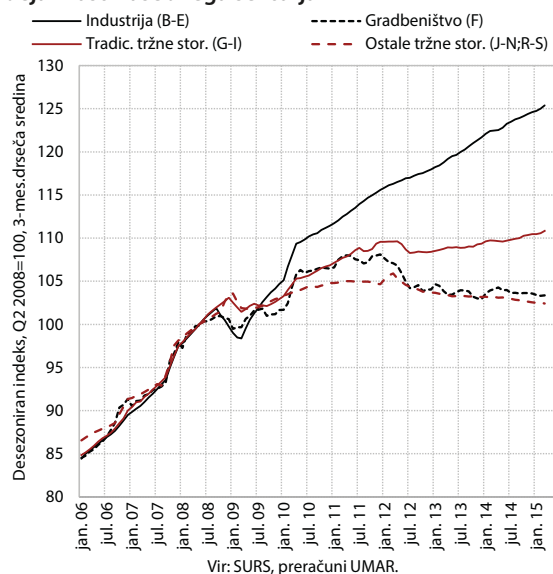
starostni skupini 15-29 let, pri čemer je bilo v prvih šestih mesecih letos v tej starostni skupini medletno 3.741 brezposelnih oseb manj, število vseh brezposelnih pa je bilo manjše za 7.107 oseb.

¹¹ Javne družbe so družbe, nad katerimi ima država nadzor, osnovno merilo nadzora pa je večinski lastniški delež. Mednje sodijo javne gospodarske družbe, banke, zavarovalnice, domovi za ostarele, lekarne ipd.

Slika 17: Povprečna bruto plača na zaposlenega


zasebnem sektorju medletno višja za 0,3 %, v javnem pa za 1,2 %, predvsem kot posledica lanskih izplačil zadržanih napredovanj javnih uslužbencev; ob medletni deflaciji je bila realna rast plač v tem obdobju še za 0,5 o. t. višja. Ob rasti plač in števila prejemnikov plač¹² je bila v štirih mesecih realno višja tudi masa neto plač¹³ (2,6 %).

Razlike v rasti plač med dejavnostmi zasebnega sektorja, ki so se pojavile na začetku krize, tudi v začetku letošnjega leta ostajajo velike. Odziv vseh dejavnosti na krizo je bil predvsem z zmanjšanjem nadurnega dela takojšen in hkraten, zato so se plače v začetku leta 2009 znižale,

Slika 18: Povprečna bruto plača na zaposlenega, skupine dejavnosti zasebnega sektorja


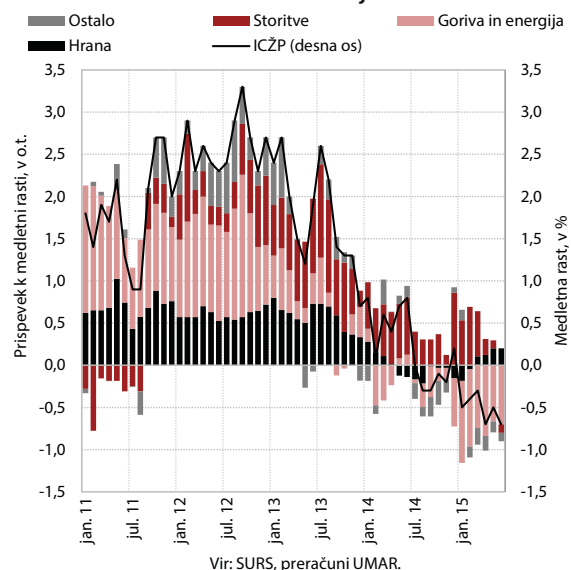
¹² Zaposlene osebe pri pravnih osebah, ki so prejele plačo.

¹³ Podatki se nanašajo na maso plač za prve štiri mesece, izplačano od februarja do maja.

nato pa se je njihova rast znova pospešila, delno zaradi sprememb v strukturi zaposlenih, še bolj pa zaradi dviga minimalne plače v začetku leta 2010. Od takrat naprej so se razlike v rasti plač med posameznimi skupinami dejavnosti povečevale, še zlasti v letu 2012. V zadnjih dveh letih in pol se bruto plača ob industriji postopoma krepi tudi v tradicionalnih tržnih storitvah. V gradbeništvu in ostalih tržnih storitvah se je njeno padanje le upočasnilo, ne pa ustavilo. Aprila letos je bilo tako povečanje bruto plač glede na drugo četrtletje 2008, tj. pred začetkom krize, precej različno. V industriji, kjer sta bila po naši oceni prej omenjena učinka najizrazitejša, je bila ta višja za 25,9 % (desez.), v tradicionalnih tržnih storitvah za 11,2 %, v gradbeništvu in ostalih tržnih storitvah pa le za 3,8 % oz. 2,3 %. V dejavnostih javnih storitev (OPQ) je bilo v enakem obdobju zvišanje povprečne plače 5,6-odstotno, nanj pa so vplivali tako plačna reforma kot varčevalni ukrepi.

Cene

Junija so bile cene življenjskih potrebščin mesečno in medletno nižje. Mesečni padec (-0,1 %) so zaznamovali predvsem sezonski dejavniki, nižje so bile cene obleke in obutve (prispevek: -0,1 o. t.) ter cene sadja (-0,1 o. t.), deflacijo pa so omilile višje cene počitnic v paketu (0,2 o. t.). Na medletno deflacijo (-0,7 %) so vplivale predvsem medletno nižje cene energentov (-0,7 o. t.), ki so predvsem odraz gibanj evrskih cen nafte na svetovnih trgih. Te dosegajo bistveno nižje ravni kot v enakem obdobju lani¹⁴. Na deflacijska gibanja ob le postopnem okrevanju domačega povpraševanja že dalj časa vplivajo tudi nižje cene trajnega blaga, predvsem pohištva in osebnih avtomobilov (skupaj -0,2 o. t.). Po dolgem času so bile junija medletno nižje tudi cene storitev (-0,1 o. t.), na padec pa so vplivale predvsem nižje cene komunikacijskih storitev. Medletno višje ostajajo cene

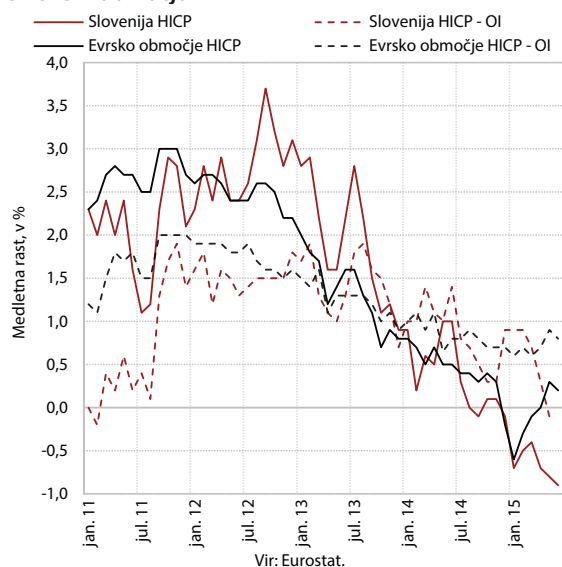
Slika 19: Struktura medletne inflacije


¹⁴ Junija so bile cene nafte Brent v EUR medletno nižje za 33%.

hrane (0,2 o. t.), katerih rast izvira predvsem iz višjih cen nepredelane hrane.

V evrskem območju so bile junija cene medletno ponovno višje (0,2 %). Po prvih podatkih Eurostata so k inflaciji v evrskem območju prispevale predvsem višje cene storitev (0,4 o. t.) in nepredelane hrane (0,2 o. t.) Medletno nižje pa, iz podobnih razlogov kot v domačem okolju, ostajajo cene energentov. Osnovna inflacija se doma in evrskem območju giblje nad dejansko, v Sloveniji pa se v zadnjih mesecih izrazito znižuje. Slednje povezujemo predvsem s šibkejšim domačim povpraševanjem, ki se že dalj časa odraža v nižjih cenah ne-energetskega blaga in upadanju cen storitev, katerih prispevek k skupni inflaciji pa je bil v evrskem območju pozitiven¹⁵.

Slika 20: Dejanska in osnovna inflacija v Sloveniji in evrskem območju



Maja so se po več kot letu in pol **cene industrijskih proizvodov** na domačem trgu na medletni ravni prenehale upadati, na tujih trgih pa so ostale višje. Na sicer skromno rast cen (0,1 %) so ob nižjih cenah v kemični in farmacevtski industriji (-1,1 %) vplivale predvsem višje cene v proizvodnji IKT opreme in električnih naprav (3,4 %) ter kovinski industriji (3,5 %). Te so poleg višjih cen v farmacevtski in kemični industriji (1,6 %) vplivale na cenovna gibanja tudi na tujih trgih, kjer so bile cene maja medletno ponovno višje (1,0 %). K rasti so prispevale predvsem višje cene proizvodov prodanih izven evrskega območja. **Uvozne cene** so bile maja podobne kot pred enim letom. Na stagnacijo o vplivale predvsem višje cene v kovinski industriji (5,1 %) ter v proizvodnji IKT opreme in električnih naprav (4,8 %), nižje pa ostajajo cene v kemični in farmacevtski industriji (-1,5 %) ter v proizvodnji motornih vozil in plovil (-1,4 %).

¹⁵ Po podrobnejših podatkih Eurostata za maj 2015 so višje cene storitev in ne-energetskega blaga k 0,3 – odstotni inflaciji v evrskem območju prispevale 0,7 o. t., pri nas pa je bil prispevek negativen (-0,2 o. t.)

Slika 21: Cene industrijskih proizvodov in uvozne cene

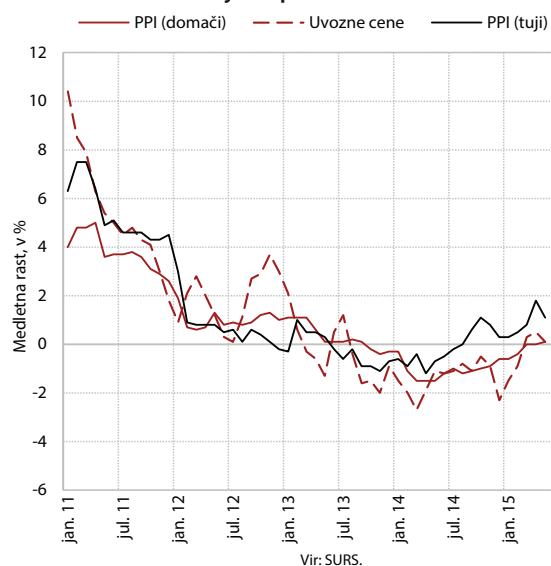


Tabela 5: Rast cen življenjskih potrebščin, v %

	2014	V 15/IV 15	V 15/V 14
Skupaj	0,2	0,1	-0,7
Hrana	-1,0	0,5	0,8
Goriva in energija	-4,1	-0,4	-6,3
Storitve	2,8	-0,6	0,6
Ostalo ¹	0,2	0,7	-0,4
Skupaj brez hrane in energije	1,3	0,1	0,1
Osnovna inflacija - odrezano povprečje ²	0,0	-0,1	-0,1
Regulirane cene	-2,6	-0,5	-7,4
Davčni vpliv - prispevek v o.t.	0,4	0,0	0,2

Vir: SURS, MGRT, preračuni UMAR.

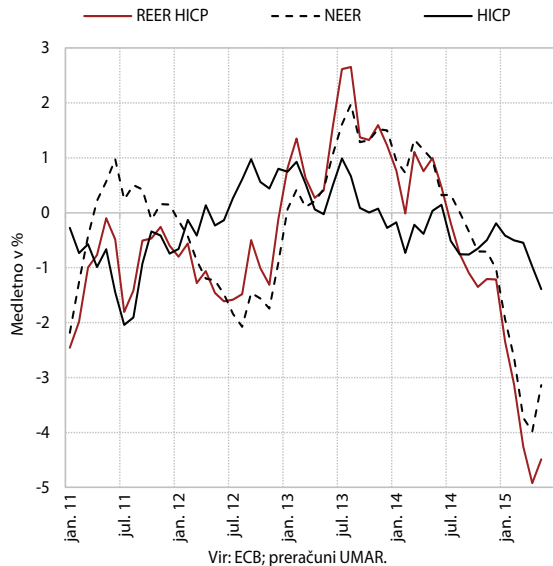
Opombe: ¹ Obleka, obutev, pohištvo, osebni avtomobili, alkoholne pijače, tobak, itd. ² Pristop z izključitvijo deleža ekstremnih sprememb cen v vsakem mesecu. Optimalni delež je določen v obdobju zadnjih petih let kot razlika med vrednostjo drsečega sredinskega povprečja in izračunanim odrezanim povprečjem.

Maja se je medletno izboljševanje **cenovne konkurenčnosti** nadaljevalo. Realni efektivni tečaj, deflaciran z relativnimi¹⁶ HICP, ki je na mesečni ravni padal deset mesecev, se je maja v primerjavi z aprilom povečal zaradi okrepitve evra do večine valut pomembnejših trgovinskih partneric¹⁷. Medletno pa je bil ponovno nižji, saj so bile ob nominalnem tečaju nižje tudi relativne cene. Slovenija je bila v prvih petih mesecih letos še naprej v skupini držav evrskega območja z manjšim medletnim izboljšanjem cenovne konkurenčnosti. Zaradi geografske strukture naše zunanje menjave¹⁸ so bili namreč pozitivni učinki znižanja vrednosti evra na cenovno konkurenčnost Slovenije relativno manjši.

¹⁶ Slovenskih v primerjavi s trgovinskimi partnericami.

¹⁷ Ameriškega dolarja, poljskega zlota, madžarskega forinta, japonskega jena, kitajskega juana in južnokorejskega wona.

¹⁸ Nadpovprečno velikega deleža menjav Slovenije z evrskim območjem.

Slika 22: Realni efektivni tečaj, deflacionirani z relativnimi HICP


V prvem četrtletju letos se je nadaljevalo medletno izboljševanje **stroškovne konkurenčnosti**, s čimer se nadaljuje postopno zapiranje razkoraka do povprečja EU. Izboljšanje je izhajalo iz nominalnega padca tečaja evra in znižanja stroškov dela na enoto proizvoda. To je bilo posledica nadaljnje rasti produktivnosti dela ob hkratnem skromnem povečanju sredstev za zaposlene na zaposlenega. Slovenija je bila v prvem četrtletju v EU z največjim izboljšanjem stroškovne konkurenčnosti.¹⁹ Ob postopnem izboljšanju v zadnjih letih je bil naš položaj glede na predkrizno leto 2007 nekoliko boljši kot v povprečju evrskega območja, a še nekoliko slabši kot v povprečju EU. Na relativno izboljšanje je, podobno kot v zadnjih štirih letih, vplival predvsem menjalni sektor²⁰, še zlasti predelovalne dejavnosti.

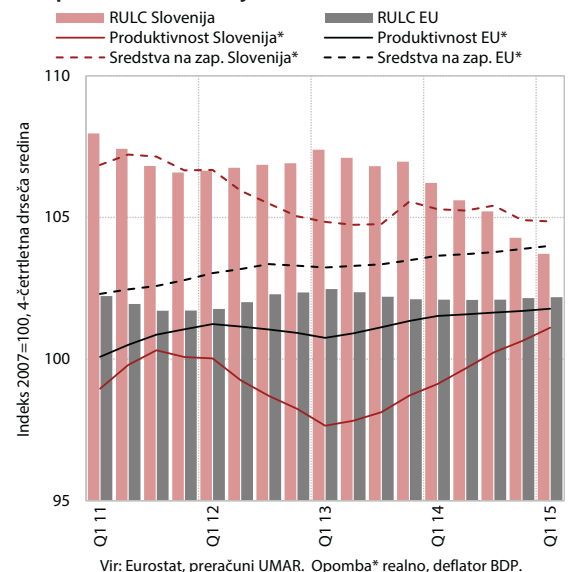
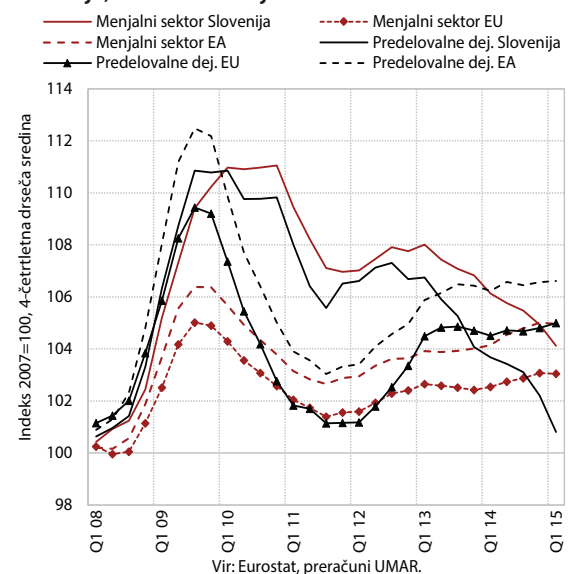
¹⁹ Merjeno z gibanjem realnih stroškov dela na enoto proizvoda, podatki za realni efektivni tečaj, deflacioniran z relativnimi stroški dela na enoto proizvoda še niso razpoložljivi.

²⁰ Menjalni sektor sestavljajo industrija (B-E), trgovina, gostinstvo in promet (G-I), informacijsko-komunikacijske dejavnosti (J) in kmetijstvo (A).

Tabela 6: Indikatorji cenovne in stroškovne konkurenčnosti

Medletna rast, v %	2013	2014	q1 14	q2 14	q3 14	q4 14	q1 15
Efektivni tečaj¹							
Nominalno	1,0	0,2	1,0	0,8	0,0	-0,8	-2,8
Realno, deflator HICP	1,3	-0,1	0,6	0,7	-0,7	-1,3	-3,2
Realno, deflator ULC	0,4	-2,5	-1,0	-2,0	-2,5	-4,7	n.p
Stroški dela na enoto proizvoda, gospodarstvo in komponente							
Nominalni stroški dela na enoto proizvoda	1,4	-2,1	-1,2	-1,8	-1,1	-4,2	-1,5
Sredstva za zaposlene na zaposlenega, nominalno	1,9	-0,2	0,5	0,3	1,1	-2,6	0,4
Produktivnost dela, realno	0,5	2,0	1,7	2,2	2,3	1,6	1,9
Realni stroški dela na enoto proizvoda	0,0	-2,5	-2,7	-2,3	-1,5	-3,5	-2,1
Produktivnost dela, nominalno	1,9	2,4	3,3	2,7	2,7	0,9	2,5

Vir: SURS, ECB; preračuni UMAR. Opomba: ¹ do 36-tih trgovinskih partneric, po podatkih ECB.

Slika 23: Realni stroški dela na enoto proizvoda in komponente v Sloveniji in EU

Slika 24: Realni stroški dela na enoto dodane vrednosti v menjalnem sektorju in predelovalnih dejavnostih, Slovenija, evrsko območje in EU


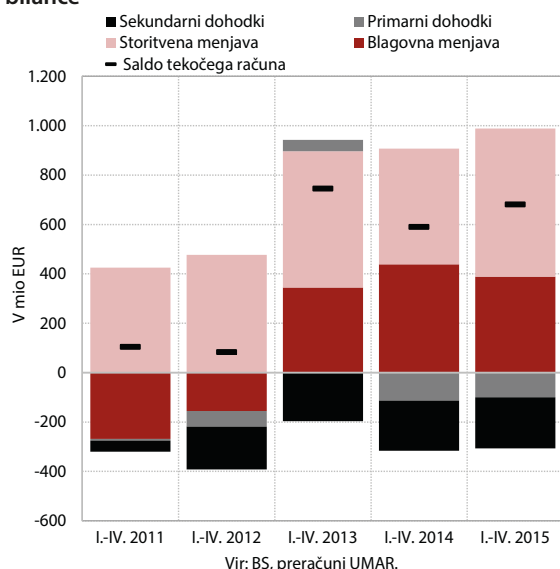
Plačilna bilanca

Presežek **tekočega računa plačilne bilance** ostaja visok. V prvih štirih mesecih je znašal 682 mio EUR in je bil medletno višji zaradi višjega presežka v menjavi storitev in manjšega neto odliva primarnih dohodkov, presežek v blagovni menjavi pa je bil nižji.

V prvih štirih mesecih je bil presežek v **menjavi blaga in storitev s tujino** medletno nekoliko višji. Na to je vplival zlasti višji presežek v menjavi storitev, predvsem ostalih poslovnih²¹, pa manjši meri pa tudi v menjavi transporta in potovanj. Kljub izboljšanim pogojem menjava je bil v blagovni menjavi presežek nižji, ob letošnji hitrejši rasti realnega blagovnega uvoza od izvoza.

Neto odlivi **primarnih dohodkov** so bili v prvih štirih mesecih nižji. K temu so predvsem prispevala manjša izplačila dividend in dobička tujih neposrednih vlagateljev. Povečala pa so se neto plačila davkov na proizvodnjo in uvoz, manj je bilo prejetih subvencij iz proračuna EU. Skupni stroški financiranja so medletno ostali na podobni ravni. Neto odplačila obresti države so bila medletno višja. Nasprotno pa zasebni sektor ob intenzivnem razdolževanju od oktobra lani prejema več obresti, kot jih v tujino plača. Skupna neto plačila obresti tujini so tako v prvih štirih mesecih znašala 235 mio EUR (v enakem obdobju lani 230 mio EUR).

Slika 25: Komponente salda tekočega računa plačilne bilance



Finančne transakcije s tujino²² so bile v prvih štirih mesecih neto odlivne v višini 1.305 mio EUR (v enakem obdobju lani 335 mio EUR). Pri tem je neto odliv zasebnega sektorja in države močno presegal neto priliv BS.

²¹ Obsegajo storitve raziskav in razvoja, storitve strokovnega in poslovnega svetovanja ter tehnične, s trgovino povezane in druge poslovne storitve.

²² Brez rezervnih imetij.

Naložbe v vrednostne papirje so bile v prvih štirih mesecih neto odlivne. K temu so največ prispevale banke in država, ki so odplačale del obveznosti do tujih portfeljskih vlagateljev. **Neposredne naložbe** so bile neto prilivne, predvsem zaradi priliva lastniškega kapitala, na kar je večinoma vplivala preoblikovanje dolga v lastniški delež. Neto odliv **ostalih naložb** je bil v prvih štirih mesecih skromen (60 mio EUR). Pri tem sta se BS in država neto zadolžili v tujini, zasebni sektor pa je nadalje neto financiral tujino v višini 1,1 mrd EUR.

Slika 26: Finančne transakcije plačilne bilance

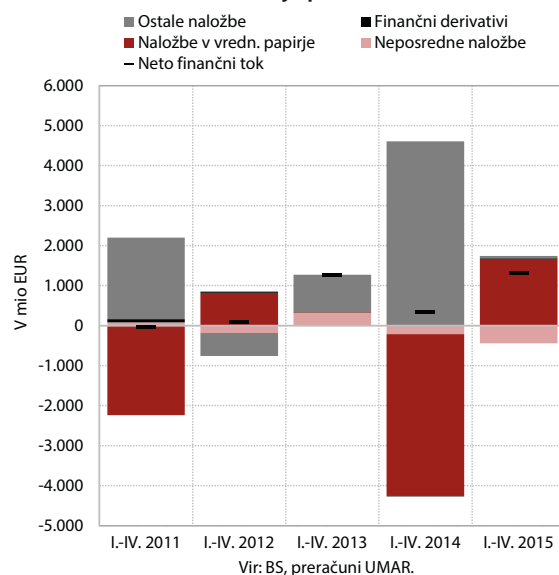


Tabela 7: Plačilna bilanca

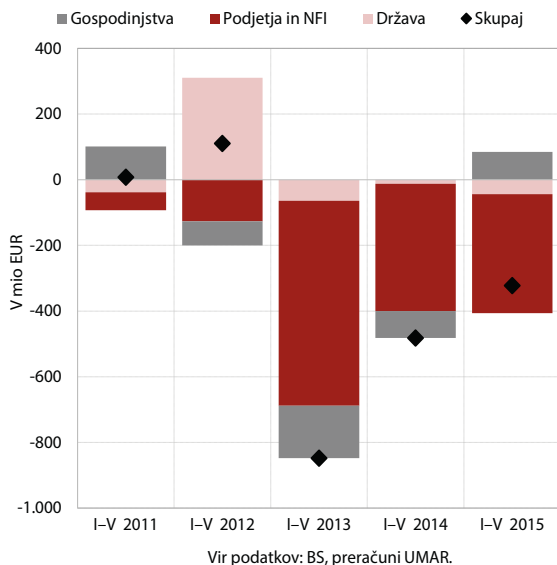
I-IV 15, v mio EUR	Prilivi	Odlivi	Saldo	Saldo I-IV 14
Tekoči račun	10.238,2	9.556,5	681,7	591,4
Blago	7.789,1	7.400,3	388,9	439,0
Storitve	1.746,3	1.146,9	599,4	468,5
Primarni dohodki	450,1	549,7	-99,6	-113,6
Sekundarni dohodki	252,7	459,7	-207,1	-202,6
Kapitalski račun	174,1	145,6	28,6	6,6
Bruto pridobitve/odtujitve neproizved. nefinančnih imetij	57,5	57,5	0,0	5,3
Kapitalski transferi	116,6	88,1	28,5	1,3
Finančni račun	-890,3	363,7	1.254,0	486,0
Neposredne naložbe	492,6	52,8	-439,8	-213,3
Naložbe v vrednostne papirje	-1.091,3	574,8	1.666,1	-4.042,4
Finančni derivativi	-35,3	-16,8	18,5	-12,4
Ostale naložbe	-256,3	-196,4	59,9	4.603,4
Imetja	0,0	-196,4	-196,4	2.889,9
Obveznosti	-256,3	0,0	256,3	-1.713,5
Rezervna imetja	0,0	-50,8	-50,8	150,7
Statistična napaka	0,0	543,7	543,7	-112,0

Vir: BS. Opomba: Metodologija plačilne bilance in stanja mednarodnih naložb Slovenije temelji na priporočilih šeste izdaje Priročnika za izdelavo plačilne bilance, ki ga je izdal Mednarodni denarni sklad (Balance of Payments and International Investment Position).

Finančni trgi

Razdolževanje domačih nebančnih sektorjev pri bankah v Sloveniji se postopoma upočasnjuje. V prvih petih mesecih²³ je bil obseg kreditov nižji za približno 320 mio EUR, kar je za tretjino manjše znižanje kot v primerljivem obdobju lani. Podjetja, ki so v zadnjih štirih letih odplačala že precejšen del finančnih obveznosti do bank, se razdolžujejo manj, razdolževanje NFI pa se je povečalo. Nekoliko se je povečalo tudi razdolževanje države, a je bilo zmanjšanje kreditov za 44 mio EUR na nizki ravni. Povečal pa se je obseg kreditov gospodinjstvom, kjer najhitreje narašča novo kreditiranje v obliki stanovanjskih kreditov. Razdolževanje bank v tujini se je povečalo zaradi zapadle obveznice ene izmed bank. Prirast vlog gospodinjstev in države v domačih bankah se umirja.

Slika 27: Spremembe obsega kreditov domačih bank gospodinjstvom, podjetjem in NFI ter državi



Obseg kreditov gospodinjstvom se letos povečuje. V petih mesecih letos je bil višji za skoraj 85 mio EUR, kar je sicer v veliki meri posledica januarske apreciacije švicarskega franka²⁴, a podatki Banke Slovenije nakazujejo, da se povečuje tudi novo kreditiranje gospodinjstev. To je v petih mesecih letos znašalo že 840 mio EUR, kar je za približno četrtino več kot v enakem obdobju lani. Od tega je bilo za več kot 360 mio EUR stanovanjskega kreditiranja, ki je tako bilo za polovico višje kot v primerljivem obdobju lani.

Razdolževanje podjetij doma in v tujini se umirja²⁵, povečuje pa se razdolževanje NFI. V prvih petih mesecih

²³ Pri gibanjih v prvih petih mesecih letos je prikazana sprememba obsega na dan 31. 5. 2015 glede na dan 31. 12. 2014.

²⁴ Ocenjujemo, da se je zaradi tega obseg deviznih kreditov povečal za več kot 110 mio EUR.

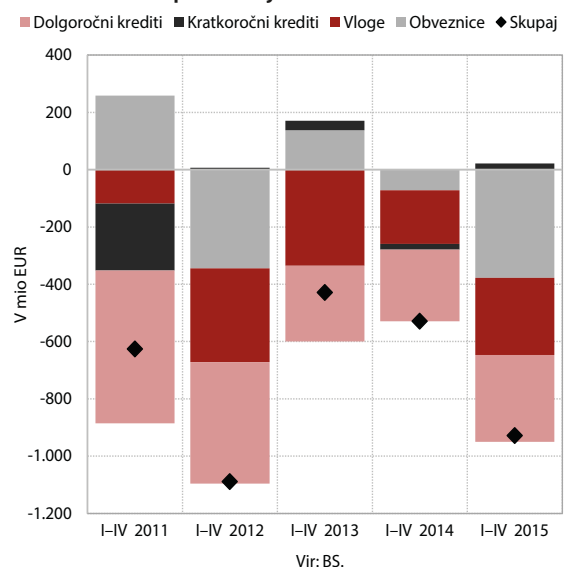
²⁵ Podatki iz nefinančnih računov za prvo četrtletje letos kažejo na primanjkljaj sektorja nefinančnih družb (prvič v zadnjih treh letih), kar odraža tudi dejstvo, da so se nefinančne družbe v veliki meri že razdolžile in zato postajajo bolj naklonjene investicijam.

se je obseg kreditov podjetij in NFI pri domačih bankah zmanjšal za približno 360 mio EUR, kar je za 6,8 % manj kot v primerljivem obdobju leta 2014. Zmanjšanje obsega kreditov podjetjem je znašalo 230 mio EUR in se je glede na enako obdobje lani več kot prepolovilo. Obseg novega kreditiranja podjetij je v petih mesecih letos znašal približno 2,2 mrd EUR in je bil za okrog 30 % manjši kot v enakem obdobju lani. Na osnovi tega ugotavljamo, da je upočasnjevanje zmanjševanja obsega kreditov podjetjem v veliki meri povezano z manjšim razdolževanjem podjetij.

Podjetja in NFI so se aprila na tujem sicer neto zadolžila, a neto tok tujega zadolževanja v letošnjem letu zaradi visokih marčevskih neto odplačil ostaja negativen. V prvih štirih mesecih letos so tako podjetja in NFI neto odplačala za več kot 190 mio EUR tujih posojil, kar je za skoraj tri četrtine več kot v enakem obdobju leta 2014. Tako velik skok pa je posledica večjega razdolževanja NFI. Podjetja (nefinančne družbe) so se v tem obdobju neto zadolžila za približno 15 mio EUR, lani pa so se v enakem obdobju v tujini neto razdolžila za skoraj 90 mio EUR. Razlike med domačimi in tujimi obrestnimi merami²⁶, so se aprila izraziteje povečale, na več kot 175 b. t.²⁷ Gibanje ostalih podjetniških posojilnih obrestnih mer ni bilo enotno, po naši oceni pa to ne kaže na zaostrovanje posojilnih pogojev v slovenskem bančnem sistemu.

Izrazitejše aprilsko razdolževanje bank v tujini je precej prispevalo k njihovemu letošnjemu večjemu razdolževanju. To je v prvih štirih mesecih znašalo skoraj 930 mio EUR in je bilo za tri četrtine večje kot v primerljivem obdobju lani. Povečano razdolževanje je predvsem posledica odplačilo zapadle obveznice ene izmed bank. Na večje razdolževanje bank v drugem četrtletju letos kažejo

Slika 28: Neto odplačila tujih obveznosti domačih bank



²⁶ Obrestne mere za kredite nad 1 mio EUR s spremenljivo in z do enega leta fiksno začetno obrestno mero.

²⁷ Razlika je januarja letos znašala 145 b. t.

Tabela 8: Kazalniki finančnih trgov

Krediti domačih bank nebančnemu sektorju in varčevanje prebivalstva	Nominalni zneski, v mio EUR		Nominalna rast, v %		
	31. XII 14	31. V 15	31. V 15/30. IV 15	31. V 15/31. XII 14	31. V 15/31. V 14
Kreditni skupaj	22.883,1	22.561,1	-0,3	-1,4	-12,2
Kreditni podjetjem in DFO	12.300,4	11.938,0	-0,7	-2,9	-21,5
Kreditni državi	1.820,3	1.776,2	0,0	-2,4	7,6
Kreditni gospodinjstvom	8.762,5	8.846,9	0,2	1,0	0,1
Potrošniški	2.104,1	2.075,3	0,0	-1,4	-5,0
Stanovanjski	5.348,0	5.462,9	0,3	2,1	3,1
Ostalo	1.310,5	1.308,7	0,1	-0,1	-3,0
Bančne vloge gospodinjstev skupaj	15.355,6	15.508,5	0,2	1,0	4,0
Čez noč	7.373,6	8.074,9	2,1	9,5	19,5
Kratkoročno vezane	3.272,5	2.884,1	-3,3	-11,9	-19,1
Dolgoročno vezane	4.704,9	4.541,0	-0,8	-3,5	-1,0
Vloge na odpoklic	4,6	8,5	2,5	85,8	89,8
Vzajemni skladi	2.150,7	2.526,2	1,5	17,5	27,6
Bančne vloge države skupaj	1.909,4	2.360,8	-1,3	23,6	29,7
Čez noč	24,6	488,5	6,0	1.886,5	44,1
Kratkoročno vezane	860,6	594,1	2,1	-31,0	-43,0
Dolgoročno vezane	955,2	1.196,3	-5,5	25,2	199,6
Vloge na odpoklic	69,0	81,8	-1,9	18,5	109,3

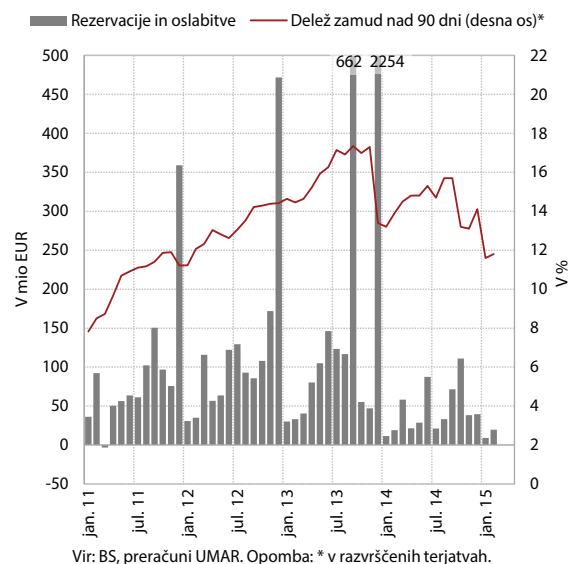
Vir: Bilten BS, ATVP, preračuni UMAR.
Opomba: NFI – nenedarne finančne institucije.

tudi podatki Banke Slovenije, saj v tem obdobju bankam zapade skoraj četrtina obveznosti do tujih bank. V naslednjih mesecih pa se bo proces ponovno precej umiril. Obveznosti slovenskega bančnega sistema do tujih bank so se tako aprila znižale že na manj kot 4 mrd EUR in predstavljajo le še 9,3 % bilančne vsote bančnega sistema.

Prirast vlog gospodinjstev in države se letos umirja. Obseg vlog gospodinjstev se je v petih mesecih povečal za približno 150 mio EUR, kar je za več kot polovico manj kot v enakem obdobju lani. Ročnostna struktura ostaja neugodna, saj se je obseg vlog čez noč povečal za približno 700 mio EUR, medtem ko se obseg vezanih vlog hitro znižuje. Obseg vlog države se je v petih mesecih letos povečal za 450 mio EUR, poleg vlog čez noč pa so se povečale tudi dolgoročne vloge.

Kakovost bančne aktive se letos izboljšuje, oblikovanje dodatnih rezervacij in oslabitev pa se umirja. Delež zamud nad 90 dni je bil konec aprila na ravni 11,6 %, kar je za 0,3 o. t. manj kot konec preteklega leta, njihov obseg pa je znašal 4,2 mrd EUR. Pretežen del znižanja je posledica manjšega obsega zamud nad 90 dni pri tujcih (za približno 180 mio EUR, na 960 mio EUR), pri domačih podjetjih pa se obseg tovrstnih zamud ni bistveno znižal in dosega 2,6 mrd EUR. Oblikovanje rezervacij in oslabitev se še naprej umirja in je v štirih mesecih letos znašalo približno 60 mio EUR, kar je skoraj za polovico manj od primerljivega obdobja lani.

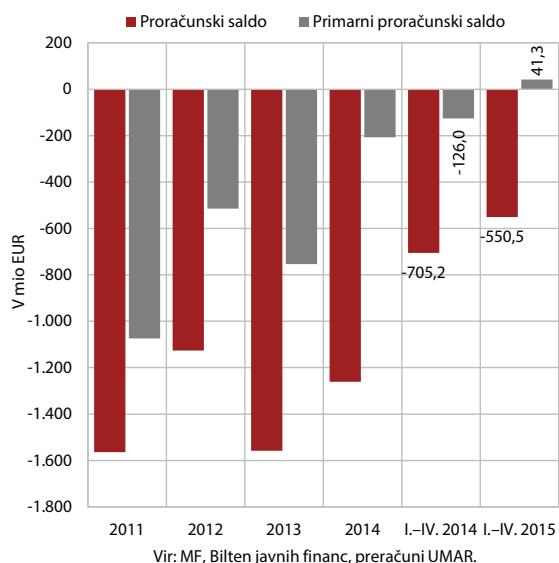
Slika 29: Oblikovanje rezervacij in oslabitev ter delež zamud nad 90 dni v razvrščenih terjatvah v slovenskem bančnem sistemu



Javne finance

Javnofinančni primanjkljaj²⁸ je v prvih štirih mesecih znašal 551 mio EUR, kar je za 155 mio manj kot v enakem obdobju lani. Znižanje primanjkljaja je posledica višjih javnofinančnih prihodkov, zlasti davčnih, odhodki pa so bili podobni kot v enakem obdobju lani. Primarni proračunski saldo²⁹ je bil pozitiven (41 mio EUR) in tako ugodnejši kot v enakem obdobju lani (-126 mio EUR).

Slika 30: Proračunski saldo in primarni proračunski saldo



Ob precejšnji rasti davčnih prihodkov in prihodkov iz socialnih prispevkov so bili **javnofinančni prihodki** v prvih štirih mesecih medletno višji za 3,2 %. Rast davčnih prihodkov (8,2 %) in prihodkov iz socialnih prispevkov (3,1 %) je več kot nadomestila izpad nedavčnih prihodkov (-35,1 %), medletno višji pa so bili tudi prilivi iz proračuna EU (2,7 %). Med davčnimi prihodki so bile medletno višje vrednosti vseh večjih kategorij, k medletni rasti pa so največ prispevali višji prihodki od davka od dohodkov pravnih oseb (DDPO) in davka na dodano vrednost (DDV). Medletna rast prihodkov od DDPO izhaja predvsem iz pozitivnega poročila tega davka za leto 2014, višji priliv DDV pa iz krepitve zasebne potrošnje ter izboljšav pri izpolnjevanju davčne obveznosti. Po prispevku k rasti sledijo prihodki od trošarin, ki so bili delno višji zaradi medletno višjih trošarinskih dajatev kot tudi količin. Ob izboljšanju razmer na trgu dela in širitvi prispevnih osnov³⁰ so bili medletno višji tudi prihodki od dohodnine

²⁸ Po podatkih konsolidirane globalne bilance javnega financiranja (po metodologiji denarnega toka).

²⁹ Proračunski saldo brez upoštevanja prihodkov in odhodkov iz obresti.

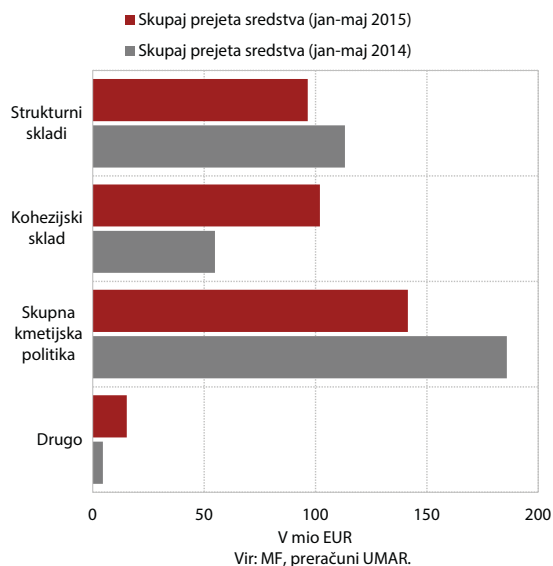
³⁰ Od 1. 1. 2015 se na dohodke iz študentskega dela plačujejo polni prispevki za pokojninsko in invalidsko zavarovanje ter prispevki delodajalca za zdravstveno zavarovanje. S 1. 2. 2014 pa je prišlo do dviga prispevkov za obvezno zdravstveno zavarovanje za nekatere oblike samostojnega in drugega neodvisnega dela (npr. prek podjemnih in avtorskih pogodb).

in socialni prispevki. Izpad nedavčnih prihodkov je posledica nižjega vplačila presežka iz upravljanja enotnega zakladniškega računa (EZR) v državni proračun in odsotnosti nekaterih prihodkov, ki so bili realizirani lani (prejete provizije za dana poročstva, tečajne razlike zaradi valutne zamenjave obveznic in prejeto vračilo finančne spodbude).

Javnofinančni odhodki so bili v prvih štirih mesecih podobni kot v enakem obdobju lani. Učinek medletno višjih izdatkov za investicije (5,5 %) in plačil v proračun EU (5,3 %) so uravnotežili medletno nižji tekoči transferi (-0,9 %) in tekoči odhodki (-0,1 %). Padec zadnjih izhaja iz nižjih izdatkov za blago in storitve, druge kategorije tekočih odhodkov pa so bile višje (rezerve³¹) ali podobne kot v enakem obdobju lani (plačila obresti, ki so še v prvem četrtletju izkazovala medletno rast, ter masa plač in drugi izdatki zaposlenim). Medletni padec tekočih transferov je povezan predvsem z nižjimi subvencijami. Transferi posameznikom in gospodinjstvom pa so bili medletno nekoliko višji, kar je povezano z višjimi transferi za zagotavljanje socialne varnosti in pokojninami, medtem ko so bili transferi nezaposlenim ob manjši brezposelnosti nižji.

Neto položaj državnega proračuna RS do proračuna EU je bil maja pozitiven (5,4 mio EUR), medletno pa je bil skoraj štirikrat manjši. V državni proračun je bilo prejetih 41 mio EUR, v proračun EU pa je bilo vplačanih 35 mio EUR. V prvih petih mesecih letos je bil neto položaj državnega proračuna do proračuna EU pozitiven (114 mio EUR), kar je nekoliko manj kot v enakem obdobju lani. Slovenija je vplačala v proračun EU 241 mio EUR, iz njega pa prejela

Slika 31: Prejeta sredstva iz proračuna EU v državni proračun RS



³¹ Letos rezerve zajemajo tudi sredstva vodnega sklada in sklada za podnebne spremembe; medletno višja so tudi namenska sredstva za štipendije, ki se od leta 2013 postopoma prenašajo v to kategorijo iz tekočih transferjev.

Tabela 9: Konsolidirani javnofinančni prihodki

	2011	2012	2013	2014	I-IV 2014	I-IV 2015		
	Medletna rast v %					Mio EUR	Rast v %	Prisp. k rasti v o.t.
JAVNOFINANČNI PRIHODKI	1,3	0,1	-1,8	5,2	6,8	5.075,3	3,2	3,2
DAVČNI PRIHODKI*	4,3	-0,8	-4,5	5,3	9,9	2.730,3	8,2	4,2
Dohodnina	0,7	1,1	-10,1	2,5	3,0	690,4	2,6	0,4
Davek od dohodkov pravnih oseb	48,8	-13,6	-54,0	76,6	-3059,2	234,6	41,3	1,4
Davki na nepremičnine	1,4	8,7	7,1	-9,1	-69,6	22,0	205,9	0,3
Davek na dodano vrednost	1,8	-2,9	4,3	4,1	6,1	1.051,6	5,3	1,1
Trošarine	1,6	6,7	-4,5	0,0	-6,5	470,5	9,7	0,8
PRISPEVKI ZA SOC.VARNOST	0,6	-0,4	-2,2	2,8	2,5	1.794,5	3,1	1,1
NEDAVČNI PRIHODKI	-10,2	10,1	8,4	19,8	11,0	215,5	-35,1	-2,4
PREJETA SREDSTVA IZ EU	12,5	3,7	11,0	10,9	7,4	314,9	2,7	0,2
OSTALI PRIHODKI (kapit. in transf. prihodki, donacije)	-56,5	-4,7	23,5	-49,7	-37,1	20,1	9,9	0,0

Vir: MF – Bilten javnih financ, preračuni UMAR.

Tabela 10: Konsolidirani javnofinančni odhodki

	2011	2012	2013	2014	I-IV 2014	I-IV 2015		
	Medletna rast v %					Mio EUR	Rast v %	Prisp. k rasti v o.t.
JAVNOFINANČNI ODHODKI	-0,9	-2,5	1,0	2,9	0,6	5.625,8	0,0	0,0
TEKOČI ODHODKI	-0,5	-1,6	0,4	3,0	-0,9	2.542,8	-0,1	-0,1
Plače in drugi izdatki zaposlenim, vključno s soc. prispevki delodaj.	-0,8	-4,0	-3,0	-0,2	0,3	1.212,7	0,5	0,1
Izdatki za blago in storitve	-2,7	-2,9	-5,7	-0,3	-5,5	679,8	-4,9	-0,6
Plačila obresti	7,9	23,0	29,7	30,6	8,7	595,1	0,1	0,0
Rezerve	56,1	-12,2	119,8	-27,9	-53,8	55,2	88,4	0,5
TEKOČI TRANSFERI	2,5	-1,7	-0,2	-1,0	-0,4	2.550,6	-0,9	-0,4
V tem: transferi posameznikom in gospodinjstvom	4,1	-2,3	-0,6	-0,1	-0,9	2.106,8	0,7	0,2
IZDATKI ZA INVESTICIJE	-18,2	-11,5	9,4	27,1	29,8	326,6	5,5	0,3
PLAČILA V PRORAČUN EU	2,1	-3,7	9,0	-5,3	0,2	205,8	5,3	0,2

Vir: MF – Bilten javnih financ, preračuni UMAR.

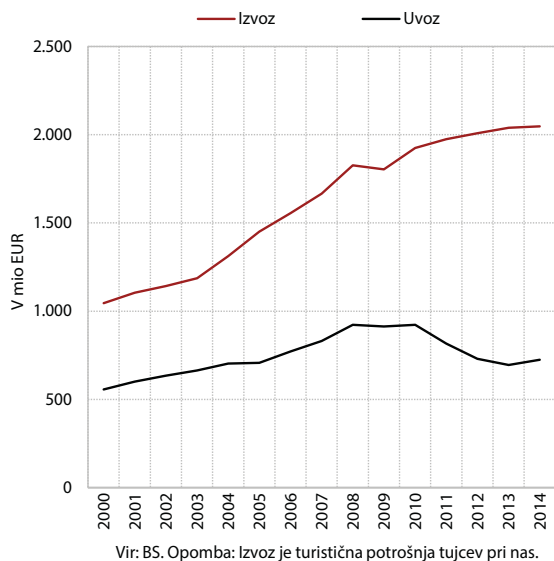
355 mio EUR. Največji del prejetih povračil predstavljajo sredstva Skupne kmetijske in ribiške politike (142 mio EUR), kljub majskim zelo nizkim prihodkom iz tega naslova. Iz Kohezijskega sklada smo v prvih petih mesecih prejeli 102 mio EUR, iz strukturnih skladov pa 97 mio EUR, kar je skoraj dvakrat več kot v enakem obdobju lani.

izbrane teme

Turistični prihodi in prenočitve v letu 2014

Število tujih turistov³² in njihovih prenočitev se je tudi v letu 2014 povečalo, število domačih pa zmanjšalo. Po letu 2010 se je število turistov in njihovih prenočitev povečevalo, kar je bilo ob večji prepoznavnosti Slovenije posledica večjega obiska tujih gostov, medtem ko se je obisk domačih turistov po letu 2011 zmanjševal. Leta 2014 je bilo v Sloveniji 3,5 mio turistov (domačih in tujih), ki so opravili 9,6 mio prenočitev. Ob povečanju števila turistov (za 4,1 %) in stagnaciji njihovih prenočitev se je v letu 2014 nadaljevalo skrajševanje povprečne dolžine dopusta³³ v Sloveniji. Na to je poleg pogostejših krajših oddihov tako domačih kot tujih turistov po naši oceni vplival tudi povečan obisk turistov iz oddaljenih držav, ki so v Sloveniji obiskali več turističnih krajev, kjer so tudi prenočili³⁴. Skupaj se je obisk tujih turistov, ki predstavljajo že več kot dve tretjini vseh, v letu 2014 povečal peto leto zapored, število njihovih prenočitev pa je v letu 2014 prvič presežlo 6 mio. Tuji turisti s svojo potrošnjo prispevajo k pozitivnemu saldu turistične bilance, saj ustvarijo približno tretjino vseh deviznih prilivov iz potovanja. Več, okoli polovico, ustvarijo tuji enodnevnizletniki, petino pa tranzitni potniki, za katere Slovenija ni končna turistična destinacija. Lani se je priliv iz potovanja še nekoliko povečal in dosegel 2.047 mio

Slika 32: Potovanja v obdobju 2000–2014



³² Prikazani so prihodi turistov, saj je turist ob prihodu registriran v vsakem nastanitvenem objektu, v katerem se nastani. Tako se lahko zgodi, da je med svojim bivanjem v kakšnem kraju/državi registriran tudi večkrat.

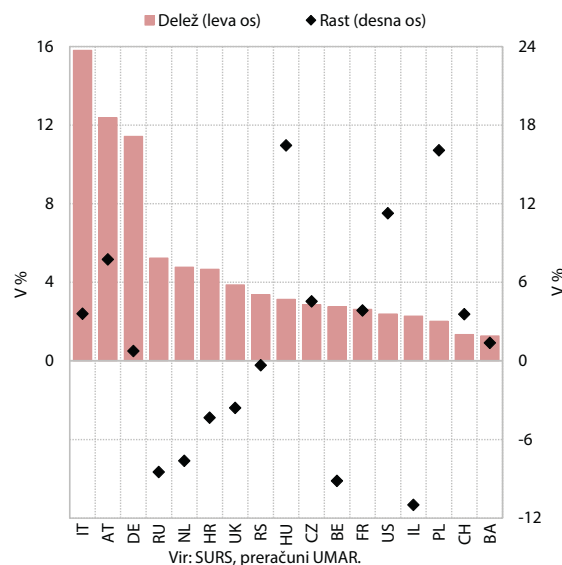
³³ Merjeno s povprečnim številom prenočitev na turista.

³⁴ Turist, ki je v Sloveniji prenočil v različnih namestitvenih objektih v času letovanja, je lahko več kot enkrat zabeležen kot turist, kar vpliva na izračuna povprečnega števila prenočitev na turista (npr. turist prenoči 5-krat, vendar v različnih namestitvenih objektih, zato je prikazan kot 5 turistov z 1 povprečno prenočitvijo na turista).

EUR, presežek prilivov nad odlivi pa je znašal 1.322 mio EUR. Število domačih turistov in njihovih prenočitev se je v letu 2014 še zmanjšalo, na kar je vplivalo predvsem slabše vreme v poletni sezoni in slabši zimski sezoni na začetku leta. Ob koncu leta se je število, ob izboljševanju gospodarskih razmer in večjem trošenju gospodinjev, medletno že okrepilo, rast se je nadaljevala tudi na začetku letošnjega leta.

Tuji turisti so lani največkrat prenočili v gorskih in zdraviliških občinah (skupaj polovica), sledile so prenočitve v obmorskih občinah in Ljubljani. Zaradi povečanja prepoznavnosti v tujini se je najbolj se je povečal obisk Ljubljane (za 7,6 %), kjer se število prenočitev tujih turistov v celem letu približuje 1 mio³⁵. Najbolj se je povečal obisk turistov iz azijskih držav, ki sicer dosegajo okoli desetino vseh tujih prenočitev v Ljubljani. Več kot 10-odstotne rasti prenočitev so zabeležili tudi turisti iz nekaterih novejših članic EU in nekaterih držav bivše Jugoslavije³⁶. V letu 2014 se je povečalo tudi število prenočitev tujih turistov v obmorskih krajih. Pri tem so se prenočitve italijanskih, avstrijskih in nemških gostov, ki so tudi sicer najpomembnejši tuji turisti v Sloveniji, povečale, ob ukrajinsko-ruski krizi in deprecijaciji rublja pa se je močno zmanjšalo število prenočitev ruskih gostov. Število njihovih prenočitev se je zmanjšalo tudi v zdraviliških krajih, kjer so sicer še vedno najraje prenočili, kar je vplivalo na stagnacijo skupnih prenočitev tujih turistov v teh krajih. Slabše rezultate kot leto prej so dosegli v gorskih krajih, na kar je vplivalo predvsem slabše vreme

Slika 33: Prenocitve tujih turistov 2014



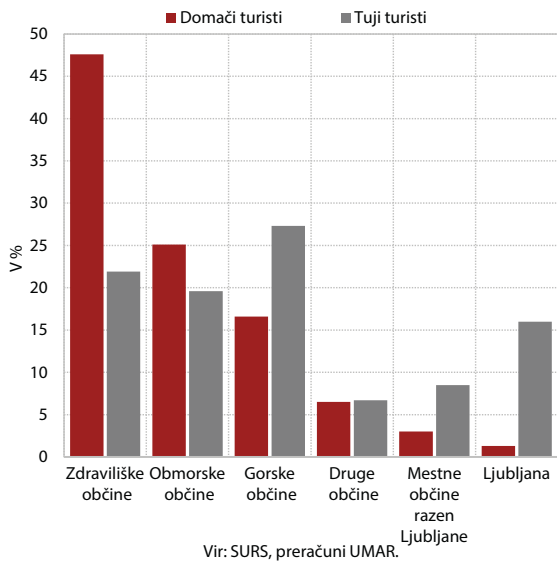
³⁵ Število vseh prenočitev (tujih in domačih) v Ljubljani je lani prvič presežlo 1 mio, od tega je bilo prenočitev tujih turistov 977.090.

³⁶ Največje rasti znotraj obeh skupin držav, ki vsaka predstavlja okoli 6-odstoten delež tujih prenočitev v Ljubljani, so dosegli turisti iz Latvije in Slovaške (okoli 30 % rast), Makedonije, Bolgarije in Romunije (okoli 20 % rast) in Češke in Srbije (okoli 15% rast).

v poletni sezoni, kar se je predvsem poznalo v manjšem številu prenočitev v kampih, kjer sicer najpogosteje prenočijo Nizozemci.

Domači turisti so lani največkrat prenočili v zdraviliških, obmorskih in gorskih občinah. Število prenočitev se je glede na leto 2013 zmanjšalo v vseh vrstah turističnih krajev razen v Ljubljani, kjer pa je prenočilo le 1,3 % slovenskih turistov. Skoraj polovico vseh prenočitev so domači turisti opravili v zdraviliških krajih, kjer je bilo zmanjšanje glede na leto prej, poleg obmorskih krajev, najmanjše. Obisk v gorskih krajih, kjer je prenočila približno šestina slovenskih turistov, se je ob slabem vremenu zmanjšal za več kot desetino.

Slika 34: Prenočitve turistov po vrstah turističnih krajev v letu 2014



statistična priloga

Pomembnejši kazalci	2010	2011	2012	2013	2014	2015	2016	2017
						Pomladanska napoved 2015		
Bruto domači proizvod (realne stopnje rasti, v %)	1,2	0,6	-2,6	-1,0	2,6	2,4	2,0	2,1
BDP v mio EUR (tekoče cene)	36.220	36.868	36.006	36.144	37.246	38,558	39,474	40,701
BDP na prebivalca, v EUR (tekoče cene)	17.678	17.960	17.506	17.550	18.065	18,635	19,032	19,583
BDP na prebivalca po kupni moči (PPS) ¹	21.000	21.500	21.600	21.800				
BDP na prebivalca po kupni moči (PPS EU 28 = 100) ¹	83	83	82	82				
Stopnja brezposelnosti, registrirana	10,7	11,8	12,0	13,1	13,1	12,5	12,0	11,2
Stopnja brezposelnosti, anketna	7,3	8,2	8,9	10,1	9,7	9,2	8,6	7,9
Produktivnost dela (BDP na zaposlenega)	3,4	2,3	-1,8	0,5	2,0	1,5	1,5	1,4
Inflacija ² , povprečje leta	1,8	1,8	2,6	1,8	0,2	-0,2	1,0	1,4
Inflacija ² , konec leta	1,9	2,0	2,7	0,7	0,2	0,4	1,4	1,3
MENJAVA S TUJINO								
Izvoz proizvodov in storitev (realne stopnje rasti, v %)	10,1	7,0	0,3	2,6	6,3	5,6	6,2	5,0
Izvoz proizvodov	11,9	8,2	0,0	2,8	7,2	6,3	6,7	5,2
Izvoz storitev	3,4	2,5	1,5	1,8	2,5	2,6	4,2	4,2
Uvoz proizvodov in storitev (realne stopnje rasti, v %)	6,6	5,0	-3,9	1,4	4,1	5,2	4,7	5,2
Uvoz proizvodov	7,4	6,0	-4,6	2,2	3,8	5,4	4,8	5,3
Uvoz storitev	2,5	-0,4	0,2	-3,1	5,6	4,1	4,3	4,4
Saldo tekočega računa plačilne bilance ³ , v mio EUR	-29	83	954	2.027	2.187	2.266	2.366	2.549
- delež v primerjavi z BDP, v %	-0,1	0,2	2,7	5,6	5,9	5,9	6,0	6,3
Bruto zunanji dolg, v mio EUR	40.838	40.292	41.503	40.205	46.218	45.750*		
- delež v primerjavi z BDP, v %	112,8	109,3	115,3	111,2	124,1			
Razmerje USD za 1 EUR	1,327	1,392	1,286	1,328	1,329	1,137	1,135	1,135
DOMAČE POVPRASEVANJE								
Zasebna potrošnja (realne stopnje rasti, v %)	1,0	-0,1	-3,0	-3,9	0,3	1,1	1,6	1,8
- delež v BDP, v %	55,9	55,8	56,2	54,1	52,8	51,6	51,7	51,6
Državna potrošnja (realne stopnje rasti, v %)	0,1	-1,3	-1,5	-1,1	-0,5	-0,4	-0,4	-0,2
- delež v BDP, v %	20,4	20,5	20,5	20,4	19,3	18,5	18,3	18,0
Investicije v osnovna sredstva (realne stopnje rasti, v %)	-13,7	-4,6	-8,9	1,9	4,8	4,8	-2,0	4,0
- delež v BDP, v %	21,2	20,2	19,2	19,7	20,1	20,6	20,1	20,6

Vir podatkov: SURS, Banka Slovenije, Eurostat; preračuni in napovedi UMAR (Pomladanska napoved, marec 2015).

Opombe: ¹Merjeno v standardih kupne moči (PPS); ²Merilo inflacije je indeks cen življenjskih potrebščin; ³plačilnobilančna statistika; *konec aprila 2015.

Proizvodnja	2012	2013	2014	2013				2014				2015	2013			
				Q1	Q2	Q3	Q4	Q1	Q2	Q3	Q4		Q1	5	6	7
INDUSTRIJSKA PROIZVODNJA , medletna rast v %																
Industrija B+C+D	-1,1	-0,9	2,2	-2,6	-1,7	-1,1	1,6	0,7	2,3	3,1	2,6	5,4	-2,5	-5,1	1,2	-5,7
B Rudarstvo	-7,4	1,3	-3,8	6,7	-9,6	-7,1	16,8	-1,6	33,0	-9,6	-28,1	1,1	-11,0	-13,7	2,4	-1,1
C Predelovalne dejavnosti	-2,3	-1,5	4,3	-3,9	-2,0	-1,4	1,2	3,3	3,1	5,1	5,6	6,3	-2,7	-5,5	1,1	-6,7
D Oskrba z elektriko, plinom, paro	10,5	3,9	-14,2	7,0	1,9	3,2	3,1	-18,3	-10,0	-11,5	-16,1	-2,4	0,7	-0,9	1,9	1,7
GRADBENIŠTVO² , medletna rast vrednosti opravljenih gradbenih del v %																
Gradbeništvo skupaj	-16,8	-2,5	19,5	-24,5	-10,5	-3,4	22,8	36,8	40,0	19,8	-3,3	-0,4	-11,6	-2,0	1,8	-5,3
Stavbe	-17,3	-20,4	3,8	-40,9	-25,1	-16,6	5,1	6,7	6,5	8,0	-4,5	-5,3	-24,2	-14,1	-19,1	-19,6
Gradbeni inženirski objekti	-16,6	6,3	26,5	-8,5	-2,6	1,7	27,1	52,5	55,7	25,1	-1,9	1,5	-5,9	3,5	11,0	2,2
TRŽNE STORITVE , medletna rast v %																
Storitve skupaj	-2,8	-0,3	2,7	-2,8	-0,1	0,5	1,1	3,5	2,0	4,3	1,1	3,4	-3,1	-0,1	-1,4	-2,1
Promet in skladiščenje	0,0	-0,1	6,2	-2,4	-0,2	0,6	1,6	7,2	6,1	7,0	4,5	2,3	-3,1	-2,3	0,4	-1,5
Informacijske in komunikacijske dejavnosti	-2,9	0,4	1,1	-1,8	0,9	1,7	0,6	5,0	-0,3	0,6	-0,5	1,6	-0,3	2,8	-0,2	1,0
Strokovne, znanstvene in tehnične dejavnosti	-7,6	-2,1	-1,8	-4,0	-1,2	-3,1	-0,6	-4,7	-2,5	6,6	-5,7	2,9	-8,2	0,3	-10,1	-11,2
Druge raznovrstne poslovne dejavnosti	-4,5	3,7	2,5	-0,4	5,5	3,7	5,4	0,2	-1,6	1,8	10,1	14,3	3,2	6,2	1,7	2,0
TRGOVINA , medletna rast v %																
Skupni realni prihodek*	-3,6	-1,0	2,4	-7,1	2,1	-2,2	3,2	2,4	-1,2	5,7	2,6	4,9	1,2	2,5	-4,3	-3,4
Realni prihodek v trgovini na drobno	-2,2	-3,7	0,0	-7,0	-2,6	-4,6	-0,7	-0,7	-1,0	2,3	-0,8	0,8	-2,0	-4,0	-5,2	-4,6
Realni prihodek v trgovini z motornimi vozili in popravila motornih vozil	-6,3	4,7	7,2	-7,2	11,1	3,4	11,6	8,6	-1,7	12,8	9,0	11,6	6,8	15,4	-2,7	-0,2
Nominalni prihodek v trgovini na debelo in posredništvu pri prodaji	0,8	-0,2	3,8	-5,1	1,1	-1,4	4,7	6,2	3,0	6,0	0,1	0,2	-0,9	-1,3	0,7	-4,6
TURIZEM , medletna rast v %																
Skupaj, prenočitve	1,2	0,3	-0,5	-3,4	-1,5	2,9	0,6	-2,0	-14,0	-3,4	3,9	6,8	9,2	-2,4	3,4	2,2
Domači gostje, prenočitve	-4,9	-3,4	-3,5	-6,1	-5,3	-2,4	0,5	-3,4	-8,1	-7,7	1,6	6,8	2,0	-10,0	0,7	-4,6
Tuji gostje, prenočitve	5,6	2,8	1,4	-0,6	0,9	5,6	0,7	-0,6	-17,4	-1,4	5,6	6,9	13,3	2,6	4,8	5,8
Nominalni prihodek v gostinstvu	-1,1	-1,4	2,1	-6,1	-3,0	0,5	2,9	2,8	3,3	1,2	1,2		-3,1	-3,3	0,9	-0,6
KMETIJSTVO																
Odkup pridelkov, v mio EUR	480,4	478,4	506,9	104,4	111,1	123,2	139,6	113,6	122,8	132,5	138,0	102,5	38,7	34,9	45,1	37,1
POSLOVNE TENDENCJE (vrednost kazalnika**)																
Kazalnik gospodarske klime	-16,9	-13,3	-2,2	-15,2	-14,4	-12,1	-11,3	-8,3	-2,0	-0,1	1,6	4,1	-15,6	-13,5	-13,3	-11,6
Kazalnik zaupanja																
v predelovalnih dejavnostih	-11	-5	2	-9	-6	-4	-2	-1	3	3	3	6	-5	-4	-5	-4
v gradbeništvu	-41	-22	-11	-30	-23	-18	-16	-14	-10	-10	-10	-11	-23	-21	-22	-16
v storitvenih dejavnostih	-12	-12	5	-13	-13	-11	-10	-5	6	6	11	15	-15	-13	-12	-10
v trgovini na drobno	2	2	9	-5	0	8	3	2	7	10	18	18	-8	15	12	4
potrošnikov	-35	-33	-22	-30	-34	-33	-34	-30	-26	-17	-17	-15	-38	-37	-36	-33
Vir podatkov: SURS. Opombe: ¹ Le za podjetja z dejavnostjo oskrbe z energijo; ² V raziskovanje so zajeta vsa večja gradbena podjetja, ter še nekatera negradbena podjetja, ki izvajajo gradbeno dejavnost; *Skupaj trgovina na drobno, trgovina z motornimi vozili in vzdrževanje le-teh ter trgovina na drobno z motornimi gorivi; **desezonirani podatki SURS.																

2013				2014												2015					
9	10	11	12	1	2	3	4	5	6	7	8	9	10	11	12	1	2	3	4	5	6
0,8	-1,6	-0,4	8,0	-0,3	-1,4	3,7	0,9	0,0	6,1	5,2	-1,3	4,7	2,8	1,5	3,5	2,8	6,1	7,0	-0,2	-	-
-21,7	-8,0	6,0	74,1	30,2	0,0	-27,5	69,7	17,6	10,1	-18,7	-25,3	20,3	-4,5	-24,1	-52,5	-14,9	-3,8	28,9	-37,5	-	-
0,6	-2,2	-0,4	7,7	2,3	1,0	6,3	1,0	0,1	8,4	6,9	1,2	6,4	5,1	3,8	8,4	3,7	7,0	8,0	1,4	-	-
6,2	5,1	-1,3	5,5	-21,6	-19,4	-13,8	-9,7	-4,7	-15,3	-6,0	-15,7	-13,0	-16,2	-13,7	-18,2	-2,8	-1,4	-3,1	-4,9	-	-
-5,9	28,2	31,4	6,8	34,5	28,8	44,6	47,2	45,0	30,4	27,7	27,5	6,7	-1,8	-10,5	4,6	-2,8	4,8	-2,4	-7,5	-	-
-11,4	10,8	3,1	0,8	6,2	4,7	8,5	9,8	11,3	-0,2	13,6	15,9	-4,0	-5,1	-12,6	7,0	-0,7	-6,1	-8,2	-3,7	-	-
-5,5	31,8	41,5	6,3	49,1	41,1	63,0	65,1	60,4	44,6	34,1	32,5	11,6	0,4	-8,7	4,5	-4,1	9,8	-0,2	-8,8	-	-
5,0	1,3	0,3	1,9	2,8	2,9	4,7	2,3	2,5	1,3	7,0	3,3	2,7	1,8	-0,6	2,0	0,8	5,7	3,7	1,6	-	-
2,8	0,8	1,3	2,8	6,5	5,9	8,9	4,6	6,1	7,6	7,3	3,6	9,8	2,5	2,4	8,9	-2,0	5,7	3,1	0,5		
4,4	1,2	-1,9	2,3	5,3	6,0	3,8	1,1	0,2	-2,1	3,4	-0,4	-1,0	-0,3	-0,7	-0,6	-0,9	3,3	2,6	3,4		
11,1	-0,7	0,5	-1,4	-7,2	-6,3	-1,2	-0,6	-1,4	-5,1	17,5	9,8	-4,1	-0,5	-9,0	-7,1	2,1	5,4	1,4	-3,4		
7,5	6,2	3,6	6,4	0,5	0,6	-0,6	-0,7	-0,2	-3,7	4,2	-0,7	2,0	8,8	9,6	12,0	13,4	12,8	16,5	11,4	-	-
1,4	2,2	2,7	4,8	2,2	1,9	3,2	2,5	-3,2	-2,9	8,4	1,1	7,9	2,9	0,7	4,2	2,0	6,3	6,4	2,7	-	-
-3,9	-0,9	-1,4	0,1	-1,1	-0,6	-0,5	3,0	-3,2	-2,8	3,0	-0,8	4,8	-0,7	-1,3	-0,3	-1,2	2,9	0,9	-0,8	-	-
14,0	8,4	10,4	16,3	8,8	6,9	10,1	1,5	-3,4	-3,0	19,4	5,7	13,6	9,4	4,0	13,9	7,6	12,1	15,3	8,9	-	-
-0,2	2,3	1,8	10,2	5,1	5,2	8,4	5,8	-0,1	3,3	6,3	2,3	9,4	1,6	0,1	-1,4	-6,7	3,5	4,3	-1,8	-	-
3,2	4,0	-3,2	0,1	-0,4	-3,4	-2,1	7,8	-2,9	4,8	-5,1	-1,3	-4,7	6,0	-0,7	5,6	6,2	12,4	2,2	6,1	-	-
-3,5	4,3	-2,3	-0,9	-6,9	-5,7	2,4	-3,6	1,0	-1,3	-7,7	-8,7	-5,8	8,2	-0,7	-3,6	9,6	9,9	1,0	10,5	-	-
6,4	3,8	-4,0	1,1	4,3	-0,2	-5,8	15,5	-4,9	8,3	-3,8	2,1	-4,2	4,5	-0,7	13,9	4,0	15,7	3,2	3,7	-	-
1,3	3,9	0,7	4,1	1,4	2,0	5,1	4,2	2,7	2,9	0,7	4,5	-1,6	3,5	0,2	-0,4	6,9	8,1	5,8	5,1	-	-
41,0	49,3	41,7	48,5	38,4	36,0	39,2	42,6	39,4	40,7	48,0	38,8	45,7	47,4	40,9	49,7	34,1	32,1	36,3	37,1	-	-
-11,3	-12,4	-10,5	-11,0	-8,8	-9,0	-7,4	-5,3	-0,2	-0,3	1,1	-1,7	0,3	2,3	0,9	1,4	2,9	4,0	5,5	5,0	5,2	5,1
-2	-4	-1	-2	-3	0	0	2	3	5	6	2	2	3	2	4	4	5	8	4	6	6
-16	-17	-15	-17	-15	-17	-10	-16	-5	-8	-7	-12	-11	-9	-12	-10	-11	-10	-10	-14	-15	-14
-12	-12	-7	-10	-5	-6	-4	3	9	7	6	6	7	11	12	11	12	16	16	18	16	15
7	16	-5	-2	9	0	-3	1	17	2	10	9	10	18	22	13	23	19	9	22	18	5
-31	-37	-34	-32	-29	-31	-29	-31	-25	-22	-17	-21	-13	-13	-20	-17	-14	-17	-14	-12	-11	-6

Trg dela	2012	2013	2014	2013				2014				2015	2013			
				Q1	Q2	Q3	Q4	Q1	Q2	Q3	Q4		Q1	Q2	Q3	Q4
FORMALNO AKTIVNI (A=B+E)	920,2	913,4	917,9	912,9	913,8	910,5	916,5	912,9	919,8	917,5	921,3	919,7	914,3	914,0	913,1	911,5
FORMALNO DELOVNO AKTIVNI (B=C+D)¹	810,0	793,6	797,8	789,2	795,0	794,4	795,8	784,2	799,6	803,0	804,4	798,0	793,0	795,4	796,5	794,4
V kmetijstvu, gozdarstvu, ribištvu	37,0	38,2	35,4	37,4	38,9	38,1	38,4	31,7	37,1	37,5	35,1	32,8	38,7	39,0	39,1	38,1
V industriji in gradbeništvu	263,1	252,2	252,4	249,9	252,5	253,5	252,9	249,0	252,9	254,1	253,8	250,4	251,6	252,6	253,1	253,4
- v predelovalnih dejavnostih	182,9	177,7	178,3	177,8	177,6	177,5	177,8	177,3	178,2	178,6	179,2	178,8	177,5	177,7	177,7	177,6
- v gradbeništvu	59,8	54,3	54,0	52,0	54,6	55,7	54,6	51,5	54,6	55,4	54,5	51,8	54,0	54,8	55,2	55,5
V storitvah	510,0	503,2	510,0	502,0	503,6	502,8	504,6	503,5	509,7	511,4	515,5	514,9	502,6	503,8	504,3	502,9
- v javni upravi	50,7	49,1	48,8	49,3	49,3	49,1	48,9	48,7	49,0	49,0	48,5	48,1	49,3	49,3	49,4	49,1
- v izobraževanju, zdravstvu in socialnem varstvu	120,9	121,0	122,2	120,7	121,1	120,5	121,6	121,6	122,4	121,6	123,1	123,3	120,9	121,2	121,3	120,3
ZAPOSLENI (C)¹	717,0	698,7	703,0	696,1	700,0	699,6	699,2	693,8	703,5	706,1	708,8	704,2	698,2	700,3	701,5	699,8
V podjetjih in organizacijah	662,6	647,6	652,6	645,8	648,5	647,9	648,1	645,2	653,1	654,7	657,2	654,6	647,0	648,7	649,7	648,0
Pri fizičnih osebah	54,5	51,1	50,5	50,2	51,5	51,7	51,1	48,6	50,4	51,3	51,6	49,7	51,1	51,5	51,8	51,8
SAMOZAPOSLENI IN KMETJE (D)	93,0	94,9	94,8	93,1	95,0	94,7	96,6	90,4	96,1	97,0	95,6	93,8	94,8	95,1	95,0	94,6
REGISTRIRANI BREZPOSELNI (E)	110,2	119,8	120,1	123,7	118,8	116,1	120,7	128,8	120,2	114,5	116,9	121,6	121,3	118,6	116,6	117,1
Ženske	52,2	57,4	59,6	57,0	56,7	57,0	58,9	61,2	59,4	58,4	59,6	60,0	57,3	56,7	56,2	57,3
Mladi (15 do 29 let)	24,9	28,8	30,4	29,2	27,7	26,7	31,6	33,6	30,5	27,4	30,2	30,0	28,6	27,6	26,8	27,0
Starejši od 50 let	38,2	38,9	37,3	40,7	39,3	38,1	37,3	39,0	37,7	36,5	36,0	37,8	39,5	39,5	38,9	38,6
Osnovnošolska izobrazba ali manj	33,3	34,2	33,8	36,5	34,1	32,6	33,6	36,4	33,8	32,1	32,8	35,3	35,1	34,0	33,2	32,9
Brezposelni več kot 1 leto	55,2	55,4	59,9	54,4	54,3	55,0	57,7	60,7	59,9	59,1	59,7	61,1	54,6	54,4	53,9	54,7
Prejemniki nadomestil in pomoči	33,9	33,0	26,6	39,3	33,7	30,3	28,7	32,7	26,2	23,9	23,7	28,7	35,8	33,9	31,4	31,0
STOPNJA REG. BREZP., (E/A, v %)	12,0	13,1	13,1	13,5	13,0	12,8	13,2	14,1	13,1	12,5	12,7	13,2	13,3	13,0	12,8	12,9
Moški	11,5	12,5	12,0	13,4	12,5	11,9	12,4	13,5	12,1	11,1	11,4	12,3	12,8	12,4	12,1	12,0
Ženske	12,6	13,8	14,3	13,8	13,7	13,8	14,1	14,8	14,2	14,1	14,2	14,4	13,8	13,6	13,5	13,8
TOKOVI REGISTRIRANE BREZPOSELNOSTI	5,3	6,0	-4,6	4,6	-6,0	-1,9	9,3	2,7	-9,4	-4,8	6,9	-1,4	-1,3	-2,8	-2,0	0,5
Novi brezposelni iskalci prve zaposlitve	16,3	19,1	18,5	3,7	2,6	3,4	9,4	4,2	2,7	3,3	8,4	3,5	1,1	0,8	0,8	1,0
Izgubili delo	90,3	88,7	83,9	27,1	18,5	19,6	23,5	25,9	17,3	17,7	23,1	24,4	7,1	6,1	5,3	7,7
Brezposelni dobili delo	58,3	65,1	74,0	17,2	18,1	15,8	14,1	20,7	21,4	16,6	15,3	21,8	6,3	6,5	5,3	5,3
Drugi odlivi iz brezposelnosti (neto)	43,1	37,3	33,2	9,2	9,1	9,2	9,9	6,8	7,9	9,2	9,3	7,5	3,1	3,2	2,7	2,9
DELOVNA DOVOLJENJA ZA TUJCE za določen čas	33,9	30,5	25,1	32,6	31,7	29,8	27,8	26,3	25,7	24,8	23,6	22,6	32,3	32,0	31,0	30,4
Od vseh formalno aktivnih, v %	3,7	3,3	2,7	3,6	3,5	3,3	3,0	2,9	2,8	2,7	2,6	2,5	3,5	3,5	3,4	3,3

Viri podatkov: SURS, ZRSZ, ZPIZ. Opombe: ¹Z januarjem 2005 je SURS prešel na novo metodologijo ugotavljanja formalno delovno aktivnega prebivalstva. Novi viri podatkov za zaposlene in samozaposlene razen kmetov je Statistični register delovno aktivnega prebivalstva (SRDAP), podatki o kmetih pa so napovedani s pomočjo ARIMA modela na osnovi četrletnih podatkov o kmetih iz Ankete o delovni sili. Po novi metodologiji so preračunani tudi podatki za pretekla leta do januarja 2000.

2013					2014												2015			
8	9	10	11	12	1	2	3	4	5	6	7	8	9	10	11	12	1	2	3	4
909,8	910,2	916,7	917,5	915,3	911,4	913,0	914,4	920,2	919,8	919,4	918,0	916,5	918,1	922,3	922,2	919,4	918,5	919,9	920,6	917,9
793,2	795,5	798,0	798,2	791,3	781,6	783,3	787,7	796,6	800,1	802,1	801,8	801,7	805,5	806,4	806,8	800,0	794,3	797,4	802,5	803,0
38,1	38,1	38,5	38,4	38,4	31,6	31,7	32,0	36,8	37,0	37,3	37,5	37,5	37,6	35,2	35,1	35,1	32,6	32,7	33,0	30,5
253,1	254,0	254,8	254,6	249,3	248,3	248,5	250,0	252,0	253,3	253,4	253,9	253,7	254,7	255,5	255,5	250,4	249,1	249,9	252,2	254,2
177,3	177,6	178,1	178,3	177,0	177,1	177,4	177,5	178,1	178,4	178,1	178,4	178,5	179,0	179,4	179,6	178,6	178,5	178,8	179,1	179,3
55,5	56,0	56,1	55,8	52,0	51,1	50,7	52,6	53,9	54,8	55,0	55,4	55,1	55,7	55,9	55,8	51,9	50,9	51,3	53,2	55,0
502,0	503,4	504,7	505,3	503,7	501,7	503,1	505,7	507,8	509,7	511,4	510,4	510,5	513,2	515,7	516,2	514,5	512,6	514,7	517,3	518,2
49,2	48,9	48,8	49,0	48,9	48,6	48,7	48,9	48,9	49,0	49,1	49,1	48,9	48,9	48,7	48,5	48,3	48,0	48,1	48,2	48,2
120,0	121,2	121,6	121,8	121,3	121,1	121,7	122,1	122,3	122,5	122,5	121,3	121,1	122,4	122,9	123,3	123,1	122,6	123,4	123,9	124,0
698,6	700,5	701,7	701,5	694,4	691,5	693,0	696,9	700,8	704,0	705,6	705,1	704,9	708,2	710,9	711,2	704,4	701,0	703,6	708,2	710,9
647,0	648,6	649,7	649,9	644,8	643,1	644,8	647,8	651,0	653,6	654,7	654,1	653,6	656,4	658,6	659,0	654,0	651,8	654,3	657,6	659,6
51,6	51,9	52,0	51,7	49,6	48,5	48,2	49,1	49,8	50,4	51,0	51,0	51,3	51,7	52,3	52,2	50,4	49,1	49,3	50,6	51,4
94,6	95,0	96,3	96,7	97,0	90,1	90,3	90,7	95,8	96,1	96,5	96,7	96,9	97,4	95,5	95,6	95,5	93,3	93,8	94,3	92,0
116,6	114,7	118,7	119,3	124,0	129,8	129,8	126,7	123,6	119,7	117,4	116,2	114,8	112,6	115,9	115,4	119,5	124,3	122,6	118,1	114,9
57,4	56,5	58,5	58,7	59,4	61,4	61,2	61,0	60,3	59,1	58,6	58,9	58,6	57,7	59,9	59,6	59,5	60,9	59,9	59,2	58,5
26,7	26,3	30,8	31,5	32,5	33,9	33,9	33,1	31,9	30,3	29,2	28,1	27,4	26,7	30,4	30,1	30,2	30,8	30,2	29,0	27,7
38,3	37,5	37,0	36,8	37,9	39,2	39,1	38,8	38,4	37,6	37,1	36,9	36,6	35,9	35,7	35,6	36,7	38,1	37,9	37,3	37,0
32,7	32,3	32,7	33,0	35,2	36,5	36,9	35,7	34,7	33,7	33,2	32,5	32,0	31,7	32,0	32,1	34,4	36,1	35,9	33,9	32,7
54,5	55,7	56,6	57,1	59,4	61,0	60,6	60,5	60,7	59,9	59,2	59,0	58,9	59,2	59,5	59,6	60,1	61,5	61,0	60,8	60,3
30,5	29,4	28,2	28,0	29,9	33,8	33,0	31,3	27,4	26,0	25,2	24,7	23,8	23,2	23,2	22,4	25,5	29,4	29,4	27,3	23,1
12,8	12,6	13,0	13,0	13,5	14,2	14,2	13,9	13,4	13,0	12,8	12,7	12,5	12,3	12,6	12,5	13,0	13,5	13,3	12,8	12,5
11,9	11,7	12,1	12,1	13,0	13,7	13,7	13,2	12,6	12,1	11,7	11,4	11,2	10,9	11,1	11,1	12,0	12,6	12,5	11,7	11,3
13,9	13,6	14,0	14,1	14,2	14,9	14,8	14,7	14,4	14,2	14,0	14,2	14,2	13,9	14,3	14,2	14,2	14,6	14,4	14,2	14,0
-0,5	-1,9	4,1	0,6	4,7	5,8	-0,1	-3,0	-3,1	-4,0	-2,3	-1,2	-1,4	-2,2	3,3	-0,5	4,0	4,8	-1,7	-4,5	-3,2
0,9	1,5	6,0	2,0	1,4	1,7	1,4	1,2	1,0	0,8	0,9	0,8	0,8	1,7	5,9	1,5	1,0	1,3	1,1	1,1	0,8
5,5	6,4	7,2	7,0	9,3	13,1	6,6	6,2	6,1	5,3	5,8	6,6	4,8	6,3	7,1	6,2	9,8	12,5	5,9	6,0	5,8
4,1	6,4	5,4	5,2	3,5	6,2	6,0	8,5	7,6	7,6	6,3	5,6	4,3	6,7	6,3	5,0	4,0	6,2	6,5	9,0	7,3
2,9	3,4	3,8	3,3	2,8	2,8	2,1	1,9	2,6	2,5	2,8	3,0	2,7	3,5	3,4	3,2	2,7	2,8	2,2	2,5	2,4
29,8	29,3	28,5	27,9	27,1	26,4	26,3	26,2	26,0	25,7	25,4	25,0	24,7	24,6	24,6	23,4	22,8	22,6	22,3	22,8	23,1
3,3	3,2	3,1	3,0	3,0	2,9	2,9	2,9	2,8	2,8	2,8	2,7	2,7	2,7	2,7	2,5	2,5	2,5	2,4	2,5	2,5

Plače	v EUR			2012	2013	2014	2013				2014				2015
	2014	Q1 15	apr. 15				Q1	Q2	Q3	Q4	Q1	Q2	Q3	Q4	
BRUTO PLAČA NA ZAPOSLENEGA , nominalno v €				medletna rast v %											
SKUPAJ	1540	1535	1544	0,1	-0,2	1,1	-1,0	-0,5	0,3	0,6	0,9	1,1	1,3	1,2	0,5
Dej. zaseb. sektorja (A-N; R-S)	1495	1489	1499	0,8	0,7	1,5	0,0	0,5	1,0	1,2	1,7	1,4	1,4	1,3	0,4
Dej. javnih storitev (OPQ)	1675	1671	1680	-2,2	-2,3	0,3	-3,6	-3,0	-1,6	-1,1	-1,1	0,3	1,1	0,8	0,8
Industrija (B-E)	1529	1538	1534	2,5	2,6	3,2	1,9	2,6	2,9	3,1	3,7	2,7	3,4	2,9	1,4
Trad. tržne stor. (GHI)	1369	1354	1389	0,3	0,1	1,0	-0,6	-0,1	0,1	1,1	1,2	0,7	0,9	1,3	0,2
Ost. tržne stor. (J-N; R-S)	1686	1672	1674	-0,3	-1,3	-0,3	-1,9	-1,5	-0,6	-1,1	-0,4	0,5	-0,5	-0,8	-0,5
A Kmetijstvo in lov, gozdarstvo, ribištvo	1311	1265	1287	-1,1	0,8	0,7	-0,8	1,1	0,0	3,0	0,4	-0,3	2,3	0,5	-0,7
B Rudarstvo	2128	1966	1997	3,6	-2,0	5,9	4,1	-6,8	-2,9	-2,4	2,9	8,3	10,7	2,0	-8,9
C Predelovalne dejavnosti	1483	1502	1493	2,5	2,8	3,3	1,6	2,9	3,0	3,6	3,9	2,8	3,1	3,2	2,1
D Oskrba z električno energijo, plinom in paro	2340	2233	2303	3,3	3,0	2,6	6,2	2,8	3,6	-0,1	5,2	-1,1	6,5	-0,1	-4,4
E Oskrba z vodo, ravnanje z odpadki in odpadki, saniranje okolja	1475	1450	1461	0,1	0,7	1,4	0,3	0,1	1,0	1,3	-0,2	2,2	1,5	2,2	1,3
F Gradbeništvo	1192	1169	1180	-2,5	-1,4	0,3	-2,4	-2,1	0,1	-1,4	-0,1	0,7	-0,2	0,9	-0,7
G Trgovina, vzdrževanje in popravila motornih vozil	1395	1384	1421	0,8	0,4	1,2	-0,2	0,0	0,6	1,2	1,3	1,0	1,1	1,3	0,4
H Promet in skladiščenje	1466	1447	1483	-0,4	-0,2	1,1	-1,1	0,2	-0,9	0,8	0,9	0,0	0,3	3,0	0,7
I Gostinstvo	1081	1055	1077	-0,8	-0,4	-0,2	-1,3	-0,7	-0,6	0,9	0,6	0,1	0,6	-2,0	-2,2
J Informacijske in komunikacijske dejavnosti	2074	2087	2067	-0,4	-1,4	0,1	-0,6	-2,7	-1,1	-1,4	-2,8	1,7	0,8	0,8	2,6
K Finančne in zavarovalniške dejavnosti	2212	2243	2295	1,1	0,1	1,2	-2,1	1,2	1,2	0,3	-0,2	2,7	-0,2	2,3	3,9
L Poslovanje z nepremičninami	1489	1465	1447	-0,6	-0,3	-1,2	-1,1	0,2	-0,6	0,2	-0,8	-1,1	-0,5	-2,4	-1,1
M Strokovne, znanstvene in tehnične dejavnosti	1715	1712	1711	-1,1	-2,4	1,1	-2,2	-3,4	-1,5	-2,6	0,1	0,5	1,5	2,2	0,8
N Druge raznovrstne poslovne dejavnosti	1016	1008	1002	0,7	0,0	2,4	-2,4	0,7	0,7	0,9	3,3	2,7	2,6	1,2	0,3
O Dejavnost javne uprave in obrambe, dejavnost obvezne socialne varnosti	1744	1748	1741	-1,8	-1,4	1,0	-2,4	-2,1	-0,6	-0,6	-0,9	1,2	2,1	1,5	1,8
P Izobraževanje	1622	1622	1623	-3,3	-3,3	0,0	-5,4	-4,2	-2,0	-1,3	-1,2	-0,1	0,7	0,7	0,5
Q Zdravstvo in socialno varstvo	1676	1662	1692	-1,3	-2,0	-0,1	-2,3	-2,3	-2,2	-1,4	-1,2	-0,2	0,7	0,4	0,2
R Kulturne, razvedrilne in rekreacijske dejavnosti	1614	1594	1622	-2,8	-3,0	-0,5	-5,7	-3,8	-1,4	-1,0	-0,4	-0,5	0,2	-1,1	-0,5
S Druge dejavnosti	1376	1347	1343	-0,9	-0,4	-1,1	-0,6	-0,7	-1,1	0,9	-1,4	-0,7	-0,3	-2,2	-1,9

Viri podatkov: SURS, preračuni UMAR.

2013					2014												2015			
8	9	10	11	12	1	2	3	4	5	6	7	8	9	10	11	12	1	2	3	4
-0,4	0,4	0,7	0,3	0,7	0,7	1,6	0,4	1,0	0,5	1,7	1,7	0,7	1,6	1,1	1,0	1,4	0,2	-0,3	1,6	0,8
0,1	1,1	1,3	0,8	1,5	1,4	2,7	0,9	1,5	0,8	2,0	2,0	0,5	1,8	1,3	1,0	1,7	0,0	-0,7	1,9	1,1
-1,7	-1,5	-0,9	-1,0	-1,5	-1,2	-1,2	-0,9	-0,2	-0,1	1,0	0,9	1,2	1,2	0,8	1,0	0,6	0,9	0,7	0,8	0,2
2,0	3,2	2,7	3,5	3,1	3,3	5,8	2,1	2,2	1,8	4,0	4,3	1,8	4,2	2,2	2,2	4,1	0,2	-0,1	4,2	2,8
-0,3	-0,5	1,2	0,1	2,0	0,9	0,9	1,7	0,8	-0,1	1,4	1,0	0,2	1,4	0,6	2,4	0,9	-0,1	0,1	0,4	1,5
-1,9	-0,1	-0,4	-1,9	-1,0	-0,3	0,4	-1,4	1,1	0,1	0,4	0,2	-0,8	-0,9	0,8	-2,2	-0,8	-0,1	-2,1	0,7	-1,3
-3,6	1,5	0,9	1,9	6,2	-1,7	2,3	0,9	2,1	-2,3	-0,8	1,8	1,5	3,6	2,3	-2,1	1,5	-0,9	0,3	-1,3	-2,0
-4,9	-1,8	5,1	-13,0	3,3	-8,1	19,1	-0,9	7,2	10,4	7,3	10,1	12,2	9,9	-0,2	0,9	5,5	-4,0	-20,3	-0,5	-1,0
2,0	3,7	2,4	4,4	3,9	4,0	5,3	2,4	2,5	1,8	4,3	4,6	1,1	3,7	2,7	2,5	4,4	0,3	1,1	4,8	3,0
3,1	-2,1	7,4	-0,9	-5,9	1,8	11,9	2,3	-1,2	-0,9	-1,0	-0,1	10,3	9,5	-3,0	-0,1	2,9	-0,4	-9,8	-2,8	3,5
1,7	1,7	0,9	0,8	2,2	0,2	0,5	-1,3	1,1	0,8	4,8	2,7	-2,0	3,8	2,3	1,6	2,7	-0,2	1,0	3,0	1,0
-1,7	0,9	-1,1	-2,5	-0,5	-1,4	0,5	0,6	1,0	0,8	0,3	0,2	-1,4	0,7	0,1	1,4	1,1	-0,9	-1,0	-0,1	-1,0
-0,4	1,1	0,8	1,3	1,5	0,8	0,8	2,2	1,1	0,2	1,6	0,9	0,7	1,7	1,0	1,5	1,2	0,6	0,1	0,6	1,9
0,3	-4,7	2,5	-2,7	3,0	1,3	0,8	0,5	-0,1	-0,5	0,6	0,9	-0,8	0,9	0,4	7,1	1,5	-0,5	1,6	1,0	2,0
-1,0	-0,1	0,8	-0,6	2,4	-0,1	1,4	0,5	0,0	-1,3	1,7	1,6	-0,5	0,6	-1,2	-2,7	-2,0	-2,4	-3,2	-1,0	-1,2
-1,8	-0,6	-1,1	-2,3	-0,9	-0,8	-0,5	-6,9	3,6	0,2	1,5	0,9	-0,2	1,7	1,7	0,7	0,1	0,8	0,5	6,5	-1,4
-1,4	1,0	2,7	-3,0	1,5	0,3	0,3	-1,1	2,8	4,3	0,8	0,3	1,0	-1,7	7,5	-1,0	0,5	8,5	-1,8	5,1	2,7
-1,4	0,0	0,5	0,4	-0,4	-1,1	-0,9	-0,5	-1,6	-1,6	-0,3	-0,1	-1,0	-0,4	-1,8	-2,7	-2,6	-1,1	-1,6	-0,5	-1,0
-2,4	0,3	-2,1	-2,6	-3,0	-1,6	-0,3	2,3	-0,2	-1,7	3,4	2,9	-0,3	2,1	2,4	0,7	3,7	1,0	1,9	-0,4	2,1
0,2	1,3	1,0	2,1	-0,3	3,2	3,8	2,8	2,2	3,2	2,5	3,6	2,1	2,1	0,7	1,1	1,9	0,4	-0,1	0,5	-0,5
-0,8	-0,6	0,8	-1,0	-1,5	-1,5	-0,8	-0,3	0,8	0,9	1,9	1,6	1,9	2,8	0,8	1,8	1,9	1,7	1,9	2,0	0,2
-2,2	-1,3	-1,5	-1,4	-1,1	-0,8	-1,5	-1,2	-0,5	-0,4	0,6	0,7	0,8	0,6	0,6	0,8	0,5	0,5	0,6	0,5	-0,4
-1,8	-2,4	-1,8	-0,4	-1,8	-1,3	-1,4	-1,1	-0,8	-0,6	0,7	0,3	1,2	0,4	1,1	0,5	-0,4	0,6	-0,2	0,2	0,9
-2,6	-0,9	-1,4	-0,5	-1,1	-0,4	0,8	-1,6	-0,7	-1,7	0,8	-1,0	1,5	0,0	-1,4	-2,6	0,7	-0,5	-1,4	0,3	0,0
-1,2	-1,2	0,9	-0,5	2,3	-1,6	-1,0	-1,7	-2,1	-0,7	0,8	0,3	-0,8	-0,3	-1,8	-1,7	-3,0	-2,8	-1,9	-1,1	-2,1

Cene in indikatorji konkurenčnosti	2012	2013	2014	2013				2014				2015	2013			
				Q1	Q2	Q3	Q4	Q1	Q2	Q3	Q4		Q1	Q2	Q3	Q4
CPI, medletna rast v %	2,6	1,8	0,2	2,3	1,5	2,1	1,1	0,5	0,6	-0,2	-0,1	-0,4	1,2	1,9	2,6	2,2
Hrana in brezalkoholne pijače	4,1	3,6	-0,3	4,4	3,6	4,1	2,3	1,0	-0,6	-1,0	-0,7	-0,3	3,1	4,4	4,4	4,3
Alkoholne pijače in tobak	6,5	7,0	3,6	10,6	7,5	7,4	3,0	2,7	4,4	3,6	3,7	4,2	7,4	7,5	7,5	7,5
Obleka in obutev	-0,2	0,2	-0,9	2,1	-1,2	1,0	-0,8	-0,9	-1,0	-0,1	-1,6	-0,9	-3,1	-0,5	1,1	0,1
Stanovanje	3,8	3,1	0,1	2,1	2,9	2,8	4,6	1,4	0,3	-0,3	-0,8	-1,6	2,8	2,5	3,4	2,7
Stanovanjska oprema	0,1	-1,2	-1,2	-1,1	-1,8	-1,2	-0,6	-0,9	-0,2	-2,0	-1,6	-1,8	-1,9	-1,4	-1,3	-0,8
Zdravje	0,4	-0,5	-0,1	-0,2	-2,1	0,4	0,1	-0,1	0,7	-0,9	-0,4	0,0	-2,1	-2,2	0,0	0,3
Prevoz	3,3	0,3	0,2	1,5	-0,5	0,5	-0,4	-0,2	1,9	-0,1	-0,9	-4,5	-0,9	0,2	2,0	0,0
Komunikacije	-2,4	-1,2	-1,9	-3,8	-1,9	1,2	-0,1	-1,4	-0,5	-2,8	-2,8	-0,5	-2,3	-1,3	0,0	2,5
Rekreacija in kultura	1,4	0,1	0,7	-0,3	-0,5	0,6	0,4	0,4	-0,1	-0,2	3,0	4,2	-0,5	-0,6	0,7	0,9
Izobraževanje	2,9	2,6	0,1	4,6	4,6	1,4	-0,1	-0,1	-0,2	0,0	0,8	0,7	4,6	4,6	4,6	0,1
Gostinske in nastanitvene storitve	4,5	6,5	1,1	9,2	8,8	7,0	1,6	0,9	1,7	1,0	0,7	1,0	8,6	9,1	9,6	9,9
Raznovrstno blago in storitve	2,4	1,3	1,6	2,4	2,7	0,5	-0,5	1,8	1,9	1,6	1,2	0,8	2,9	3,1	1,2	0,2
HICP	2,8	1,9	0,4	2,7	1,8	2,2	1,1	0,6	0,8	0,1	0,0	-0,5	1,6	2,2	2,8	2,2
Osnovna inflacija - brez (sveže) hrane in energije	2,0	1,6	1,0	1,9	1,4	1,9	1,2	1,3	1,3	0,6	0,7	1,0	1,3	1,5	2,0	2,1
CENE PROIZVODOV PRI PROIZVAJALCIH, medletna rast v %																
Skupaj	0,9	0,0	-0,6	0,8	0,2	-0,2	-0,6	-0,8	-1,1	-0,5	-0,1	0,1	0,2	0,0	-0,3	0,0
Domači trg	1,0	0,3	-1,1	1,1	0,3	0,1	-0,3	-1,0	-1,4	-1,1	-0,8	-0,3	0,1	0,1	0,1	0,2
Tuji trg	0,7	-0,2	-0,1	0,4	0,2	-0,6	-0,9	-0,6	-0,8	0,1	0,7	0,5	0,3	-0,2	-0,6	-0,2
Na evrskem območju	0,1	-0,4	-0,7	0,4	0,0	-0,7	-1,3	-1,4	-1,5	-0,6	0,8	0,7	0,0	-0,4	-0,8	-0,3
Izven evrskega območja	2,0	0,3	1,1	0,6	0,7	-0,3	0,0	1,1	0,8	1,8	0,6	0,1	1,1	0,3	-0,3	0,0
Indeks uvoznih cen	1,9	-0,4	-1,4	0,8	-0,5	-0,3	-1,5	-2,1	-1,4	-1,0	-1,2	-0,7	-1,3	0,5	1,2	-0,4
REGULIRANE CENE¹, medletna rast v %																
Energetika	12,7	0,2	-1,9	5,6	0,1	-0,7	-4,1	-4,6	-0,2	-1,5	-1,0	-9,0	-0,7	1,8	3,8	-1,3
Naftni derivati	13,0	1,7	0,7	6,4	0,4	0,4	-0,4	-0,9	4,2	1,7	-2,0	-11,9	-0,9	3,1	5,5	-0,3
Promet	1,6	11,3	11,1	8,6	8,6	17,3	10,9	14,6	15,8	7,3	7,3	1,1	8,6	8,6	17,3	17,3
Ostale regulirane cene ²	-0,6	-1,5	3,6	-3,9	-2,9	-0,8	1,5	2,2	5,7	3,2	3,2	5,0	-3,8	-1,1	-0,8	-0,8
Regulirane cene skupaj	9,2	1,2	0,5	4,3	0,5	1,0	-0,8	-1,0	2,6	0,4	-0,1	-7,5	-0,3	2,0	4,3	0,5
INDIKATORJI KONKURENČNOSTI³, medletna rast v %																
Efektivni tečaj ⁴ nominalno	-1,2	1,0	0,2	0,2	0,6	1,6	1,4	1,0	0,8	0,0	-0,8	-2,8	0,4	1,1	1,6	2,0
Realni (deflator HICP)	-1,1	1,3	-0,1	0,9	0,7	2,2	1,4	0,6	0,7	-0,7	-1,3	-3,2	0,4	1,6	2,6	2,7
Realni (deflator ULC)	-3,0	0,4	-2,5	-1,2	0,1	0,6	2,2	-1,0	-2,0	-2,5	-4,7					
USD za EUR	1,2856	1,3282	1,3288	1,3204	1,3066	1,3246	1,3611	1,3697	1,3712	1,3252	1,2492	1,1270	1,2982	1,3189	1,3080	1,3310

Vir podatkov: SURS, ECB, izračuni, ocene UMAR. Opomba: ¹sestava skupin se spreminja, podatki med posameznimi leti niso popolnoma primerljivi s predhodno objavljenimi. Trg električne energije je od 1.7. 2007 liberaliziran. ²Po daljšem obdobju ohranjanja nespremenjenih cen je bila v začetku leta 2013 z Uredbo o metodologiji za oblikovanje cen storitev obveznih občinskih gospodarskih javnih služb varstva okolja (Uradni list RS, št. 87/2012, 109/2012) pristojnost za potrjevanje sprememb cen prenesena v pristojnost lokalnih skupnosti. ³Sprememba vira za serije efektivnih tečajev z aprilom 2012: novi vir ECB. ⁴Harmonizirani efektivni tečaj, skupina 20 držav partneric in 17 držav evrskega območja; rast vrednosti pomeni apreciacijo nacionalne valute in obratno.

2013				2014												2015				
9	10	11	12	1	2	3	4	5	6	7	8	9	10	11	12	1	2	3	4	5
1,4	1,3	1,3	0,7	0,8	0,1	0,6	0,4	0,7	0,8	0,0	-0,3	-0,3	-0,1	-0,2	0,2	-0,5	-0,4	-0,3	-0,7	-0,5
3,5	2,4	2,2	2,2	1,6	0,9	0,4	0,0	-0,9	-1,0	-1,1	-1,5	-0,4	-0,5	-0,3	-1,2	-1,3	-0,3	0,7	0,8	1,3
7,1	3,0	3,0	3,0	2,6	2,7	2,6	2,4	4,9	6,0	3,5	3,5	3,8	3,7	3,4	4,0	4,1	4,2	4,2	4,1	1,8
1,7	0,3	0,1	-2,9	-2,2	-3,2	2,5	-0,6	-1,1	-1,3	-0,5	1,7	-1,2	-1,7	-2,6	-0,5	1,4	-0,6	-3,1	-2,4	-1,7
2,1	3,9	4,8	5,2	3,6	0,4	0,1	-0,9	0,4	1,3	0,2	-0,5	-0,7	-0,6	-0,5	-1,3	-1,5	-1,9	-1,3	-1,0	-1,3
-1,5	-0,4	-0,4	-0,9	-1,4	-0,5	-0,7	-0,1	0,4	-0,7	-1,6	-2,3	-2,1	-2,3	-1,1	-1,3	-1,4	-1,9	-2,1	-2,3	-2,1
0,7	0,0	0,0	0,2	-0,2	-0,4	0,4	0,7	0,8	0,6	-0,7	-1,0	-0,9	-0,5	-0,4	-0,3	0,4	-0,3	0,1	-0,2	-0,3
-0,4	-0,6	-0,3	-0,3	0,1	-0,9	0,2	1,3	2,3	2,1	0,8	-0,2	-0,9	-0,4	-0,1	-2,2	-4,8	-4,6	-4,0	-5,1	-4,0
1,1	1,6	-0,5	-1,5	-1,6	-1,3	-1,4	-1,2	-0,9	0,6	-2,0	-3,1	-3,4	-3,5	-2,4	-2,5	-2,6	1,2	0,1	-0,8	-0,5
0,2	0,9	0,4	-0,1	0,7	0,3	0,0	0,5	-0,4	-0,3	-0,3	-0,5	0,1	1,8	3,0	4,2	4,1	4,1	4,3	1,3	2,2
-0,5	0,1	-0,3	0,0	0,0	-0,2	-0,2	-0,2	-0,2	-0,3	-0,3	-0,3	0,7	0,6	0,9	0,7	0,6	0,7	0,8	0,8	0,8
2,0	2,0	1,5	1,4	0,6	0,9	1,3	1,4	2,0	1,7	1,1	1,2	0,7	0,6	0,7	0,8	1,2	1,0	0,8	0,8	-0,3
0,1	0,7	1,0	-3,2	1,7	1,7	1,9	1,9	1,9	1,7	1,6	1,5	1,7	1,5	-3,6	5,8	0,9	1,0	0,6	0,8	0,7
1,5	1,1	1,2	0,9	0,9	0,2	0,6	0,5	1,0	1,0	0,3	0,0	-0,1	0,1	0,1	-0,1	-0,7	-0,5	-0,4	-0,7	-0,8
1,7	1,6	1,4	0,7	1,2	1,1	1,6	1,3	1,4	1,4	0,8	0,7	0,5	0,4	0,4	1,3	1,1	1,0	0,8	0,5	0,3
-0,4	-0,5	-0,7	-0,5	-0,5	-1,0	-0,9	-1,4	-1,1	-0,9	-0,6	-0,6	-0,3	0,0	0,0	-0,2	-0,1	0,1	0,4	0,9	0,6
0,1	-0,2	-0,4	-0,3	-0,3	-1,1	-1,5	-1,5	-1,5	-1,2	-1,0	-1,2	-1,1	-1,0	-0,9	-0,6	-0,6	-0,4	0,0	0,0	0,1
-0,9	-0,9	-1,1	-0,7	-0,6	-0,9	-0,4	-1,2	-0,7	-0,5	-0,2	0,0	0,6	1,1	0,8	0,3	0,3	0,5	0,8	1,8	1,1
-1,0	-1,0	-1,5	-1,4	-1,2	-1,8	-1,2	-2,0	-1,4	-1,2	-1,2	-0,5	-0,1	0,8	0,8	0,8	0,8	0,9	0,6	1,2	0,8
-0,6	-0,4	-0,3	0,8	0,8	1,1	1,3	0,6	0,9	0,9	1,9	1,3	2,2	1,8	0,9	-0,8	-0,6	-0,2	1,1	3,0	1,6
-1,6	-1,5	-2,0	-0,9	-1,5	-2,0	-2,7	-1,9	-1,1	-1,2	-1,1	-0,8	-1,1	-0,5	-0,9	-2,3	-1,5	-0,9	0,3	0,5	0,1
-4,2	-5,9	-3,8	-2,5	-3,4	-5,7	-4,6	-2,9	0,9	1,3	0,2	-1,9	-2,9	0,5	0,7	-4,0	-9,8	-9,4	-7,6	-8,5	-6,7
-3,5	-2,4	-0,2	1,6	0,8	-2,5	-0,9	1,5	6,0	5,2	4,1	1,4	-0,3	-0,2	-0,1	-5,7	-13,2	-12,3	-10,2	-11,5	-8,4
17,3	17,3	8,0	8,0	14,6	14,6	14,6	15,8	15,8	15,8	7,3	7,3	7,3	7,3	7,3	7,3	1,1	1,1	1,1	0,0	0,0
-0,8	2,7	0,8	0,8	3,7	1,4	1,4	6,4	6,4	4,2	3,6	2,3	3,6	3,4	3,1	3,1	3,4	5,7	5,8	0,8	0,8
-1,6	-1,4	-1,0	-0,1	0,1	-2,0	-1,2	0,6	3,6	3,6	1,9	0,0	-0,7	1,2	1,2	-2,6	-8,4	-7,9	-6,2	-7,4	-5,6
1,3	1,3	1,5	1,5	0,9	0,7	1,3	1,1	1,0	0,3	0,3	0,0	-0,3	-0,7	-0,7	-1,0	-1,9	-2,6	-3,7	-4,0	-3,1
1,4	1,3	1,6	1,2	0,8	0,0	1,1	0,8	1,0	0,5	-0,2	-0,7	-1,1	-1,4	-1,2	-1,2	-2,3	-3,1	-4,3	-4,9	-4,5
1,3348	1,3635	1,3493	1,3704	1,3610	1,3659	1,3823	1,3813	1,3732	1,3592	1,3539	1,3316	1,2901	1,2673	1,2472	1,2331	1,1621	1,1350	1,0838	1,0779	1,1150

Plačilna bilanca	2012	2013	2014	2013				2014				2015	2013			
				Q1	Q2	Q3	Q4	Q1	Q2	Q3	Q4		Q1	4	5	6
PLAČILNA BILANCA, metodologija BPM, mio EUR																
Tekoči račun	954	2.027	2.150	482	587	477	480	338	559	620	634	441	263	108	215	142
Blago	-36	763	1.307	206	262	247	48	298	311	328	370	339	138	-15	138	154
Izvoz	21.256	21.692	23.119	5.323	5.540	5.330	5.499	5.581	5.742	5.750	6.045	5.853	1.921	1.809	1.810	1.925
Uvoz	21.292	20.929	21.812	5.116	5.279	5.083	5.451	5.284	5.431	5.422	5.675	5.514	1.782	1.824	1.672	1.772
Storitve	1.509	1.755	1.707	400	485	532	339	320	432	565	389	404	152	168	165	188
Izvoz	5.106	5.308	5.523	1.141	1.304	1.550	1.313	1.177	1.372	1.584	1.391	1.252	424	432	448	531
Uvoz	3.597	3.553	3.816	741	819	1.018	974	856	939	1.019	1.001	848	272	264	283	343
Primarni dohodki	-292	-243	-612	28	-76	-192	-2	-115	-115	-203	-179	-133	18	-15	-80	-142
Prejemki	1.138	1.015	1.219	256	270	219	270	307	359	250	303	276	120	92	58	80
Izdatki	1.430	1.258	1.830	228	346	411	272	422	474	453	482	408	102	107	137	222
Sekundarni dohodki	-227	-249	-252	-152	-83	-110	95	-165	-69	-71	53	-169	-45	-30	-8	-57
Prejemki	931	923	934	196	191	201	334	180	239	193	321	185	53	57	82	65
Izdatki	1.157	1.172	1.186	348	274	310	239	345	308	264	268	354	97	87	90	123
Kapitalski račun	41	109	79	31	-4	5	76	0	-39	12	106	30	12	-14	-1	16
Finančni račun	1.028	2.887	2.148	892	646	712	637	333	443	613	759	1.030	295	102	250	129
Neposredne naložbe	-466	-60	-1.186	47	177	-101	-182	-81	-664	-445	5	-326	272	-43	-53	-101
Imetja	-439	5	-53	69	28	-125	32	101	2	-115	-41	30	128	-7	-92	-33
Obveznosti	27	64	1.134	22	-149	-23	214	182	666	331	-46	356	-144	36	-40	68
Naložbe v vrednost. papirje	220	-3.976	-3.967	-131	-2.095	423	-2.174	-3.097	-1.220	80	269	625	145	-2.589	349	130
Finančni derivativi	89	32	1	20	-13	10	15	-2	-9	2	10	16	-18	14	-9	6
Ostale naložbe	1.215	6.886	7.212	1.022	2.558	297	3.009	3.356	2.328	1.050	479	736	-88	2.745	-99	12
Imetja	1.634	2.241	4.896	1.209	772	-26	286	1.713	2.031	299	854	807	161	453	158	49
Ostali lastniški kapital	155	152	84	14	69	2	68	14	70	1	0	8	70	0	-1	0
Gotovina in vloge	1.216	2.069	5.066	865	546	119	538	1.516	1.964	469	1.116	526	72	437	37	76
Posojila	371	-1	-260	-29	171	-96	-47	-78	-48	-98	-37	-80	67	71	33	-12
Zavarovalne, pokojninske in standard. jamstvene sheme	28	-10	10	12	-18	0	-4	17	-3	-4	0	0	-6	-6	-6	0
Komercialni krediti in predujmi	-49	24	6	342	1	-43	-277	204	83	-50	-230	344	-42	-43	86	-16
Ostale terjatve	-88	7	-10	5	3	-8	7	40	-35	-19	4	8	1	-6	9	1
Obveznosti	418	-4.645	-2.316	187	-1.786	-323	-2.723	-1.643	-297	-751	375	70	250	-2.292	257	37
Ostali lastniški kapital	0	0	-6	0	0	0	0	0	0	-1	-5	0	0	0	0	0
Gotovina in vloge	1.026	-4.246	-831	188	-1.981	429	-2.883	-1.075	-54	21	278	-325	68	-2.299	251	524
Posojila	-938	-269	-1.401	317	63	-558	-91	-366	-297	-705	-34	378	193	-31	-99	-344
Zavarovalne, pokojninske in standard. jamstvene sheme	41	39	-44	21	31	-10	-2	-1	-40	-2	0	0	10	10	10	-3
Komercialni krediti in predujmi	285	-184	-163	-333	73	-163	238	-214	81	-46	16	13	-12	15	69	-136
Ostale obveznosti	5	15	128	-6	28	-21	14	14	13	-19	120	5	-10	12	26	-2
Posebne pravice črpanja (SDR)	0	0	0	0	0	0	0	0	0	0	0	0	0	0	0	0
Rezervna imetja	-31	5	89	-67	19	83	-30	157	8	-74	-3	-20	-17	-25	61	82
Neto napake in izpustitve	33	752	-81	378	63	230	81	-5	-77	-19	20	559	19	8	36	-30
IZVOZ IN UVOZ PO NAMENU PORABE PROIZVODOV, v mio EUR																
Izvoz investicijskega blaga	2.112	2.163	2.341	521	533	531	579	551	590	573	629	577	182	178	173	204
Blaga za vmesno porabo	12.138	12.425	13.032	3.051	3.159	3.115	3.100	3.231	3.254	3.237	3.202	3.261	1.102	1.045	1.012	1.115
Blaga za široko porabo	6.811	6.960	7.676	1.673	1.824	1.672	1.791	1.773	1.874	1.887	2.134	1.991	632	577	614	604
Uvoz investicijskega blaga	2.402	2.573	2.760	646	667	564	696	647	696	635	796	654	219	260	189	204
Blaga za vmesno porabo	14.005	13.635	13.541	3.457	3.448	3.282	3.448	3.284	3.364	3.366	3.403	3.448	1.195	1.196	1.057	1.165
Blaga za široko porabo	5.671	5.906	6.382	1.392	1.485	1.475	1.554	1.517	1.611	1.603	1.657	1.597	491	489	505	509
Vira podatkov: BS, SURS. Opomba: Metodologija plačilne bilance in stanja mednarodnih naložb Slovenije temelji na priporočilih šeste izdaje Priročnika za izdelavo plačilne bilance, ki ga je izdal Mednarodni denarni sklad (Balance of Payments and International Investment Position).																

2013					2014												2015			
8	9	10	11	12	1	2	3	4	5	6	7	8	9	10	11	12	1	2	3	4
144	191	180	91	209	68	-14	283	254	121	185	207	96	316	293	96	244	132	-34	343	241
-1	94	68	-1	-20	80	48	169	141	19	150	138	-21	211	194	60	115	91	23	225	50
1.511	1.894	1.994	1.866	1.639	1.807	1.769	2.005	1.954	1.850	1.938	2.039	1.557	2.153	2.185	2.019	1.841	1.812	1.850	2.191	1.936
1.512	1.800	1.926	1.867	1.658	1.726	1.722	1.836	1.813	1.830	1.788	1.901	1.579	1.942	1.991	1.959	1.725	1.721	1.827	1.966	1.887
199	145	132	116	92	94	88	138	148	138	146	184	221	160	130	129	131	140	96	168	196
541	478	447	413	453	388	354	435	457	445	470	546	540	498	476	416	499	396	392	464	494
342	333	315	297	362	294	266	297	309	306	324	362	319	338	346	287	368	256	296	295	299
-18	-33	-19	-12	30	-63	-65	13	1	-32	-85	-60	-69	-74	-62	-87	-29	-59	-63	-11	33
76	62	60	67	142	70	78	159	156	111	92	91	75	84	83	75	144	70	71	135	174
94	95	80	80	112	133	143	147	154	143	177	151	144	158	146	162	174	129	134	146	141
-36	-16	-1	-12	108	-44	-84	-37	-37	-5	-27	-55	-35	19	31	-6	27	-40	-90	-40	-38
58	77	79	63	192	62	59	59	73	94	72	58	42	93	120	81	121	56	67	62	68
94	93	80	75	84	106	144	96	110	99	99	114	76	74	88	87	94	96	157	102	105
0	-11	22	9	45	1	0	-2	7	-29	-16	19	-17	10	20	52	34	8	16	6	-2
293	290	468	126	44	104	-180	409	153	90	199	214	22	377	35	174	550	428	26	576	224
51	-51	-195	35	-23	12	-98	4	-132	-161	-371	-18	-158	-270	-40	22	23	-37	-41	-247	-114
-48	-43	7	68	-43	74	-21	48	4	-25	23	48	-138	-25	117	-5	-153	40	41	-51	23
-99	8	202	33	-21	62	76	44	136	136	394	66	20	245	157	-27	-176	77	82	196	137
89	204	24	-1.824	-374	-408	-2.738	50	-946	-219	-55	-312	106	286	424	-662	506	193	303	129	1.041
2	2	5	1	9	-1	-3	2	-10	2	-1	4	-3	0	11	-3	3	-7	18	6	3
154	131	634	1.908	467	439	2.543	373	1.248	458	622	541	97	412	-346	779	46	256	-177	656	-676
-130	55	475	156	-346	540	1.099	74	1.177	328	526	271	-98	126	-233	599	487	479	-266	594	-1.003
1	0	70	-4	2	2	5	6	69	0	1	0	0	0	0	0	0	2	0	6	-1
103	-60	342	98	99	460	1.049	7	1.028	410	527	411	-4	62	-369	690	796	458	-343	410	-870
-82	-2	31	12	-90	7	-26	-59	24	-22	-50	-69	1	-30	3	-32	-7	-8	-49	-22	-45
0	0	-1	-1	-1	6	6	6	-1	-1	-1	-1	-1	-1	0	0	0	0	0	0	0
-144	118	35	2	-314	24	105	75	87	-75	71	-55	-109	115	100	-30	-300	19	127	198	-81
-8	0	-1	48	-41	41	-39	38	-29	16	-22	-14	15	-19	33	-29	0	7	-1	2	-6
-285	-76	-158	-1.752	-813	100	-1.444	-299	-70	-130	-96	-270	-196	-286	113	-179	442	222	-89	-63	-327
0	0	0	0	0	0	0	0	0	0	0	-1	0	0	-5	0	0	0	0	0	0
-250	155	-259	-1.843	-780	311	-1.299	-88	-24	-6	-23	28	45	-52	16	-17	278	-84	-131	-110	-190
48	-262	10	-20	-81	14	-187	-192	39	-160	-176	-165	-255	-284	-105	-96	167	664	-224	-62	7
-3	-3	-1	-1	-1	0	0	0	-13	-13	-13	-1	-1	-1	0	0	0	0	0	0	0
-63	37	89	107	43	-267	57	-4	-58	14	126	-107	-3	64	87	-31	-41	-364	230	147	-167
-16	-3	3	4	7	44	-14	-16	-14	36	-9	-24	18	-13	119	-36	37	7	36	-38	23
0	0	0	0	0	0	0	0	0	0	0	0	0	0	0	0	0	0	0	0	0
-3	4	-1	6	-35	62	116	-21	-7	11	4	-2	-20	-52	-14	38	-27	24	-76	32	-31
150	110	266	25	-211	34	-166	127	-107	-1	31	-12	-57	50	-278	26	272	287	44	228	-15
149	178	197	197	185	168	179	204	203	183	204	207	161	205	226	202	201	169	190	218	n.p.
912	1.088	1.163	1.069	869	1.079	1.018	1.135	1.117	1.062	1.075	1.156	893	1.187	1.195	1.099	909	1.021	1.055	1.185	n.p.
449	619	623	599	569	559	569	645	634	583	657	662	475	750	729	707	698	609	613	769	n.p.
155	205	221	241	234	187	203	257	244	224	229	230	182	223	267	272	257	192	209	253	n.p.
987	1.130	1.237	1.208	1.003	1.112	1.051	1.121	1.109	1.139	1.117	1.188	974	1.204	1.200	1.195	1.008	1.095	1.134	1.219	n.p.
438	528	549	516	490	474	517	526	547	552	513	551	472	580	593	554	511	491	532	574	n.p.

Denarna gibanja in obrestne mere	2012	2013	2014	2012	2013									
					12	1	2	3	4	5	6	7	8	9
IZBRANE TERJATVE DRUGIH MONETARNIH FINANČNIH INSTITUCIJ DO DOMAČIH SEKTORJEV, stanje konec meseca, v mio EUR														
BS do centralne države	221	233	263	221	232	233	229	233	233	233	233	232	231	232
Centralna država (S.1311)	5.057	6.563	7.240	5.057	5.036	5.111	5.048	5.451	5.361	4.999	5.108	5.024	4.995	4.965
Ostali državni sektor (S.1312,1313,1314)	610	581	685	610	609	613	609	610	600	600	601	601	604	610
Gospodinjstva (S.14, 15)	9.267	8.917	8.762	9.267	9.191	9.160	9.159	9.141	9.107	9.099	9.050	9.059	9.052	9.031
Nefinančne družbe (s.11)	19.470	14.902	11.729	19.470	19.425	19.265	19.152	19.022	18.889	18.832	18.639	18.633	18.501	18.102
Nedelarne finančne institucije (S.123, 124, 125)	2.135	1.763	1.485	2.135	2.116	2.102	2.028	2.000	1.990	1.999	1.992	1.983	1.978	1.962
Denarni sektor (S.121, 122)	5.194	5.020	3.684	5.194	5.085	5.300	5.389	4.957	5.423	5.255	5.190	5.320	5.311	5.198
Terjatve do domačih sektorjev SKUPAJ														
V domači valuti	34.558	29.620	25.155	34.558	34.349	34.342	34.336	33.765	34.040	33.902	33.612	33.754	33.705	33.198
V tuji valuti	1.309	1.097	950	1.309	1.263	1.277	1.264	1.236	1.235	1.223	1.203	1.192	1.177	1.152
Vrednostni papirji skupaj	5.862	7.026	7.469	5.862	5.846	5.927	5.780	6.177	6.091	5.657	5.762	5.669	5.554	5.513
IZBRANE OBVEZNOSTI DRUGIH MONETARNIH FINANČNIH INSTITUCIJ DO DOMAČIH SEKTORJEV, stanje konec meseca, v mio EUR														
Vloge v domači valuti skupaj	29.582	27.051	25.843	29.582	29.575	29.961	30.070	29.665	30.497	29.943	30.228	30.184	30.194	30.091
Čez noč	8.678	8.558	10.157	8.678	8.726	9.185	8.997	8.919	8.806	8.923	9.124	9.055	8.812	8.861
Vežane vloge – kratkoročne	7.056	6.689	5.955	7.056	6.905	6.827	7.140	7.148	7.712	7.626	7.652	7.696	8.260	8.222
Vežane vloge – dolgoročne	13.780	11.569	9.267	13.780	13.863	13.829	13.775	13.424	13.787	13.189	13.203	13.159	12.843	12.688
Kratkoročne vloge na odpoklic	68	235	464	68	81	120	158	174	192	205	249	274	279	320
Vloge v tuji valuti skupaj	552	487	510	552	538	554	549	520	548	536	520	541	521	506
Čez noč	372	324	354	372	372	383	363	361	354	340	342	362	333	324
Vežane vloge – kratkoročne	123	91	84	123	109	114	128	103	103	113	97	95	109	104
Vežane vloge – dolgoročne	56	72	72	56	56	56	57	55	91	82	81	84	79	78
Kratkoročne vloge na odpoklic	1	0	0	1	1	1	1	1	0	1	0	0	0	0
OBRESTNE MERE MONETARNIH FINANČNIH INSTITUCIJ, v %														
Nove vloge v domači valuti														
Gospodinjstva														
Vloge čez noč	0,20	0,11	0,07	0,17	0,14	0,13	0,13	0,13	0,12	0,11	0,10	0,10	0,10	0,10
Vežane vloge do 1 leta	2,31	1,86	0,98	2,24	2,28	2,18	2,10	2,01	2,01	1,97	1,89	1,78	1,65	1,56
Nova posojila gospodinjstvom v domači valuti														
Stanovanjska posojila, fiksna OM nad 5 do 10 let	5,48	5,40	5,06	5,31	5,46	6,40	5,03	5,49	5,39	5,30	5,34	5,31	5,11	5,49
Nova posojila nefinančnim družbam v domači valuti														
Posojilo nad 1 mio EUR, fiksna OM nad 1 do 5 let	5,32	3,86	4,41	5,57	3,75	3,76	3,70	3,48	5,68	..	3,03	2,66	3,37	3,73
OBRESTNE MERE EVROPSKE CENTRALNE BANKE, v %														
Operacije glavnega refinanciranja	0,88	0,54	0,16	0,75	0,75	0,75	0,75	0,75	0,50	0,50	0,50	0,50	0,50	0,50
MEDBANČNE OBRESTNE MERE														
EVRIBOR														
3-mesečni	0,570	0,221	0,210	0,186	0,204	0,223	0,206	0,209	0,201	0,210	0,221	0,226	0,223	0,226
6-mesečni	0,830	0,336	0,309	0,323	0,343	0,362	0,329	0,324	0,299	0,321	0,336	0,342	0,340	0,342
LIBOR za CHF														
3-mesečni	0,066	0,021	0,013	0,015	0,018	0,024	0,022	0,020	0,018	0,018	0,020	0,018	0,020	0,020
6-mesečni	0,146	0,080	0,066	0,073	0,080	0,080	0,090	0,080	0,080	0,080	0,080	0,080	0,080	0,080

Vir: podatkov: BS, EUROSTAT.

2013		2014												2015			
11	12	1	2	3	4	5	6	7	8	9	10	11	12	1	2	3	4
233	233	239	239	245	209	227	228	229	230	230	237	246	263	265	282	445	642
4.881	6.563	6.448	6.437	6.476	6.154	6.262	6.296	6.459	6.512	6.581	6.936	7.010	7.240	7.443	7.502	7.163	7.368
570	581	585	585	584	582	577	582	594	596	606	611	618	685	654	631	633	633
8.996	8.917	8.879	8.849	8.853	8.850	8.835	8.810	8.808	8.814	8.813	8.807	8.791	8.762	8.842	8.802	8.834	8.826
17.918	14.902	14.691	14.599	14.544	14.531	14.429	14.039	13.867	13.764	13.586	12.603	12.511	11.729	11.825	11.728	11.676	11.569
1.966	1.763	1.993	1.968	1.962	1.945	1.929	1.921	1.881	1.858	1.873	1.665	1.654	1.485	1.463	1.455	1.642	1.519
4.752	5.020	5.014	5.294	4.818	5.012	4.863	3.896	4.347	4.108	3.732	4.037	3.915	3.684	3.657	3.696	3.479	3.353
32.569	29.620	29.594	29.706	29.154	29.298	29.017	27.756	28.005	27.645	27.220	26.425	26.191	25.155	25.232	25.176	24.885	24.707
1.144	1.097	1.090	1.075	1.046	1.036	1.025	1.019	1.010	1.011	994	986	973	950	1.059	1.006	983	957
5.366	7.026	6.921	6.944	7.028	6.731	6.845	6.763	6.933	6.987	6.968	7.240	7.326	7.469	7.579	7.618	7.542	7.566
29.645	27.051	27.255	27.501	27.034	27.187	27.067	26.577	27.060	26.869	26.318	26.492	26.309	25.843	25.930	25.800	25.359	25.884
8.729	8.558	8.779	9.066	8.979	9.278	9.390	9.582	10.236	10.138	9.870	10.329	10.398	10.157	10.731	10.947	10.842	11.200
8.110	6.689	6.730	6.888	6.893	7.215	7.088	6.768	6.876	6.928	6.720	6.477	6.250	5.955	5.708	5.610	5.320	5.302
12.495	11.569	11.422	11.264	10.852	10.389	10.252	9.875	9.585	9.368	9.265	9.172	9.155	9.267	9.078	8.838	8.762	8.916
311	235	324	283	310	305	337	352	363	435	463	514	506	464	413	405	435	466
511	487	493	488	490	496	496	508	510	516	538	528	535	510	566	604	601	585
334	324	328	324	333	335	336	350	345	354	354	348	353	354	401	447	442	433
98	91	93	93	90	94	92	90	96	92	115	110	110	84	86	77	81	75
79	72	72	71	67	67	68	68	69	70	69	70	72	72	79	80	78	77
0	0	0	0	0	0	0	0	0	0	0	0	0	0	0	0	0	0
0,09	0,09	0,09	0,08	0,08	0,08	0,08	0,08	0,07	0,07	0,07	0,07	0,06	0,06	0,05	0,05	0,05	0,05
1,48	1,46	1,36	1,22	1,15	1,07	1,04	1,00	0,93	0,89	0,85	0,81	0,74	0,66	0,58	0,51	0,46	0,39
5,17	5,36	5,38	5,42	5,26	5,58	5,23	4,84	5,2	5,01	5,09	4,65	4,72	4,38	4,17	4,85	3,34	3,49
4,71	4,59	6,58	3,96	4,21	6,63	5,51	1,53	5,05	2,82	..	4,66	3,07	4,50	3,89	2,40	3,39	4,58
0,25	0,25	0,25	0,25	0,25	0,25	0,25	0,15	0,15	0,15	0,05	0,05	0,05	0,05	0,05	0,05	0,05	0,05
0,223	0,275	0,292	0,288	0,305	0,330	0,325	0,241	0,205	0,192	0,097	0,083	0,081	0,081	0,063	0,048	0,027	0,006
0,327	0,373	0,396	0,387	0,407	0,430	0,417	0,333	0,305	0,292	0,200	0,184	0,182	0,176	0,152	0,126	0,097	0,074
0,020	0,020	0,022	0,018	0,021	0,017	0,016	0,012	0,013	0,020	0,008	0,008	0,006	-0,020	-0,466	-0,889	-0,802	-0,812
0,072	0,075	0,083	0,081	0,078	0,075	0,068	0,069	0,072	0,073	0,059	0,057	0,053	0,023	-0,403	-0,773	-0,707	-0,727

Javne finance	2012	2013	2014	2013				2014				2015	2013			
				Q1	Q2	Q3	Q4	Q1	Q2	Q3	Q4		Q1	5	6	7
KONSOLIDIRANA BILANCA JAVNEGA FINANCIRANJA PO METODOLIGIJI GFS – IMF																
JAVNOFINANČNI PRIHODKI, mio EUR																
PRIHODKI SKUPAJ	14.999,1	14.728,2	15.492,0	3.419,9	3.495,0	3.733,1	4.080,2	3.634,1	3.905,1	3.686,5	4.266,2	3.633,8	1.133,7	1.174,3	1.290,1	1.204,9
Tekoči prihodki	14.030,6	13.637,4	14.377,0	3.184,6	3.293,1	3.510,9	3.648,8	3.409,9	3.695,2	3.501,4	3.770,4	3.411,7	1.060,8	1.124,5	1.225,5	1.159,5
Davčni prihodki	13.118,3	12.648,4	13.191,6	2.946,8	3.107,4	3.188,1	3.406,0	3.147,0	3.317,0	3.237,5	3.490,1	3.252,4	997,0	1.063,9	1.061,0	1.063,1
Davki na dohodek in dobiček	2.656,6	2.137,4	2.385,9	577,1	510,9	442,5	606,9	595,6	686,3	466,3	637,7	601,7	163,5	276,6	62,6	188,7
Prispevki za socialno varnost	5.244,1	5.127,2	5.272,5	1.264,9	1.283,4	1.261,3	1.317,6	1.303,9	1.302,5	1.300,7	1.365,3	1.339,5	426,3	424,7	423,0	419,4
Davki na plačilno listo in delovno silo	25,6	23,4	20,2	5,5	6,1	5,5	6,3	4,8	5,3	4,7	5,4	4,5	2,0	2,0	2,2	1,6
Davki na premoženje	233,9	254,1	244,2	24,2	67,8	91,3	70,8	19,2	29,3	100,3	95,4	26,9	30,4	20,1	32,1	29,3
Domači davki na blago in storitve	4.876,1	5.027,4	5.191,2	1.039,2	1.224,7	1.357,0	1.406,5	1.170,9	1.300,1	1.350,5	1.369,6	1.246,0	375,5	328,1	527,3	408,0
Davki na medn. trgov. in transakcije	82,5	77,5	77,7	19,4	22,9	18,2	17,0	19,1	19,0	18,5	21,1	21,3	7,6	7,0	6,6	6,3
Drugi davki	-0,6	1,3	-0,2	16,5	-8,4	12,4	-19,2	33,5	-25,7	-3,5	-4,5	12,5	-8,2	5,5	7,2	9,7
Nedavčni prihodki	912,3	989,0	1.185,4	237,8	185,7	322,8	242,7	262,9	378,2	264,0	280,3	159,3	63,9	60,6	164,5	96,4
Kapitalski prihodki	62,5	67,1	51,4	10,7	13,1	12,8	30,4	11,6	10,5	13,1	16,2	10,8	4,6	4,4	5,8	2,7
Prejete donacije	9,2	32,7	18,9	12,9	2,7	14,7	2,4	1,3	11,0	4,3	2,2	2,4	0,3	1,4	10,4	0,2
Transferni prihodki	51,7	52,7	4,5	0,5	0,4	50,9	0,9	1,4	0,4	0,5	2,3	1,2	0,0	0,3	0,3	0,4
Prejeta sredstva iz EU	845,1	938,4	1.040,3	211,2	185,6	143,8	397,7	209,9	188,0	167,2	475,2	207,7	67,9	43,6	48,0	42,0
JAVNOFINANČNI ODHODKI, mio EUR																
ODHODKI SKUPAJ	16.125,7	16.286,4	16.751,2	4.137,4	4.011,6	3.846,2	4.291,2	4.290,2	3.957,1	4.009,3	4.494,6	4.287,6	1.260,2	1.299,3	1.373,0	1.179,8
Tekoči odhodki	6.813,5	6.838,4	7.042,1	1.842,8	1.819,0	1.496,7	1.679,8	1.923,6	1.692,4	1.581,3	1.844,8	1.970,1	519,2	572,5	503,8	460,8
Plače in drugi izdatki zaposlenim	3.727,7	3.616,7	3.610,4	908,5	936,6	871,2	900,4	919,5	908,4	883,3	899,2	926,2	280,7	361,5	295,0	290,5
Izdatki za blago in storitve	2.373,0	2.238,9	2.232,3	559,1	565,9	526,7	587,2	531,7	538,8	546,9	614,8	500,4	194,0	174,3	198,3	161,0
Plačila obresti	647,9	840,1	1.097,4	319,1	295,2	77,8	148,0	451,8	221,9	131,0	292,6	497,2	38,8	28,5	3,9	1,7
Sredstva, izločena v rezerve	64,9	142,6	102,1	56,2	21,3	20,8	44,2	20,5	23,3	20,1	38,2	46,2	5,7	8,3	6,5	7,6
Tekoči transferi	7.687,0	7.671,3	7.591,9	1.948,5	1.893,7	1.922,4	1.906,6	1.984,3	1.848,4	1.883,4	1.875,8	1.933,2	633,4	622,9	731,8	582,5
Subvencije	502,7	519,5	467,4	190,5	111,9	77,5	139,6	205,5	80,3	71,3	110,2	201,2	44,7	34,1	28,4	21,2
Transferi posameznikom in gospodinjstvom	6.384,2	6.343,1	6.335,0	1.576,7	1.585,9	1.626,0	1.554,5	1.561,9	1.600,0	1.621,1	1.552,1	1.564,1	525,4	526,0	610,4	503,5
Transferi neprofitnim organizacijam in ustanovam, drugi tekoči domači transferi	741,0	734,2	714,3	158,1	185,2	185,7	205,3	204,5	147,7	173,2	188,8	153,4	57,7	60,3	67,1	53,7
Tekoči transferi v tujino	59,0	74,4	75,2	23,3	10,7	33,2	7,2	12,3	20,4	17,8	24,7	14,5	5,6	2,5	25,8	4,0
Investicijski odhodki	915,0	1.031,8	1.444,4	141,6	146,3	259,7	484,2	188,1	269,8	414,6	572,0	175,3	50,6	57,5	80,9	83,2
Investicijski transferi	319,9	319,5	270,0	42,5	52,0	69,3	155,6	31,5	50,7	67,9	119,8	37,9	23,3	12,7	23,0	21,3
Plačila sredstev v proračun EU	390,3	425,5	402,9	161,8	100,5	98,0	65,0	162,7	95,9	62,2	82,1	171,1	33,7	33,6	33,5	32,0
JAVNOFINANČNI PRESEŽEK / PRIMANJKLJAJ	-1.126,6	-1.558,2	-1.259,2	-717,5	-516,6	-113,1	-211,0	-656,1	-52,0	-322,8	-228,3	-653,9	-126,5	-125,0	-82,9	25,0

Vir podatkov: Bilten MF.

Opomba: v skladu s spremenjeno metodologijo mednarodnega denarnega sklada iz leta 2001 prispevki za socialno varnost, ki jih plačuje država, niso konsolidirani. * Podatki o prihodkih za mesec november 2012 vključujejo popravke v evidencah DURS za obdobje januar – oktober 2012, ki so bili posledica odprave tehničnih napak v novem informacijskem sistemu DURS.

Seznam kratic

Kratice uporabljene v besedilu

AJPES – Agencija za javnopravne evidence in storitve, **BDP** – bruto domači proizvod, **BS** – Banka Slovenije, **DDV** – davek na dodano vrednost, **ECB** – European Central Bank, **EIA** – Energy Information Administration, **EK** – Evropska Komisija, **EMU** – European Monetary Union, **ESI** – Economic Sentiment Indicator, **ESR-2010** – Evropski sistem računov 2010, **EU** – Evropska unija, **EUR** – evro, **EUROSTAT** – Statistical Office of the European Union, **HICP** – Harmonized Index of Consumer Prices, **ICŽP** – indeks cen življenjskih potrebščin, **IKT** – informacijsko-komunikacijska tehnologija, **MF** – Ministrstvo za finance, **NEER** – Nominal Effective Exchange Rate, **NFI** – nedenarne finančne institucije, **OECD** – Organisation for Economic Co-operation and Development, **OI** – osnovna inflacija, **PMI** – Purchasing Managers Index, **REER** – Real Effective Exchange Rate, **RS** – Republika Slovenija, **SKD** – Standardna klasifikacija dejavnosti, **SMTK** – Standardna mednarodna trgovinska klasifikacija, **SRDAP** – Statistični register delovno aktivnega prebivalstva, **SURS** – Statistični urad RS, **UL** – Uradni list, **UMAR** – Urad RS za makroekonomske analize in razvoj, **USD** – ameriški dolar, **ZPIZ** – Zavod za pokojninsko in invalidsko zavarovanje Slovenije, **ZRSZ** – Zavod RS za zaposlovanje, **ZZZS** – Zavod za zdravstveno zavarovanje Slovenije.

Kratice Standardne klasifikacije dejavnosti (SKD 2008)

A – Kmetijstvo in lov, gozdarstvo, ribištvo, **B** – Rudarstvo, **C** – Predelovalne dejavnosti, **10** – Prz. živil, **11** – Prz. pijač, **12** – Prz. tobaknih izdelkov, **13** – Prz. tekstilij, **14** – Prz. oblačil, **15** – Prz. usnja, usnjenih in sorodnih izd., **16** – Obd., predel. lesa; izd. iz lesa ipd. rz. poh., **17** – Prz. papirja in izd. iz papirja, **18** – Tisk. in razm. posnetih nosilcev zapisa, **19** – Prz. koka in naftnih derivatov, **20** – Prz. kemikalij, kemičnih izd., **21** – Prz. farmac. surovin in preparatov, **22** – Prz. izd. iz gume in plastičnih mas, **23** – Prz. nekovinskih mineralnih izd., **24** – Prz. kovin, **25** – Prz. kovinskih izd., rz. strojev in naprav, **26** – Prz. rač., elektronskih, optičnih izd., **27** – Prz. električnih naprav, **28** – Prz. dr. strojev in naprav, **29** – Prz. mot. voz., prikolic in polprikolic, **30** – Prz. dr. vozil in plovil, **31** – Prz. pohištva, **32** – Dr. raznovrstne predelovalne dej., **33** – Popravila in montaža strojev in naprav, **D** – Oskrba z električno energijo, plinom in paro, **E** – Oskrba z vodo; ravnanje z odplakami in odpadki; saniranje okolja, **F** – Gradbeništvo, **G** – Trgovina; vzdrževanje in popravila motornih vozil, **H** – Promet in skladiščenje, **I** – Gostinstvo, **J** – Informacijske in komunikacijske dejavnosti, **K** – Finančne in zavarovalniške dejavnosti, **L** – Poslovanje z nepremičninami, **M** – Strokovne, znanstvene in tehnične dejavnosti, **N** – Druge raznovrstne poslovne dejavnosti, **O** – Dejavnost javne uprave in obrambe; dejavnost obvezne socialne varnosti, **P** – Izobraževanje, **Q** – Zdravstvo in socialno varstvo, **R** – Kulturne, razvedrilne in rekreacijske dejavnosti, **S** – Druge storitvene dejavnosti, **T** – Dejavnost gospodinjstev z zaposlenim hišnim osebjem; proizvodnja za lastno rabo, **U** – Dejavnost eksteritorialnih organizacij in teles.

Kratice držav

AT-Avstrija, **BA**-Bosna in Hercegovina, **BE**-Belgija, **BG**-Bolgarija, **BY**-Belorusija, **CH**-Švica, **HR**-Hrvaška, **CZ**-Češka, **CY**-Ciper, **DK**-Danska, **DE**-Nemčija, **ES**-Španija, **EE**-Estonija, **GR**-Grčija, **FR**-Francija, **FI**-Finska, **HU**-Madžarska, **IE**-Irska, **IL**-Izrael, **IT**-Italija, **JP**-Japonska, **LU**-Luksemburg, **LT**-Litva, **LV**-Latvija, **MT**-Malta, **NL**-Nizozemska, **NO**-Norveška, **PL**-Poljska, **PT**-Portugalska, **RO**-Romunija, **RU**-Rusija, **RS**-Srbija, **SE**-Švedska, **SI**-Slovenija, **SK**-Slovaška, **TR**-Turčija, **UA**-Ukrajina, **UK**-Velika Britanija, **US**-Združene države Amerike.

ekonomsko ogledalo

junij 2015, št. 6, let. XXI