

5. Povezovanje ukrepov za doseganje trajnostnega razvoja

Usmeritve SRS: Peta prioriteta združuje razvoj na področju okolja, trajnega obnavljanja prebivalstva, regij in prostora. *Okoljevarstvene usmeritve SRS* so: zmanjševati energetska intenzivnost in povečevati uporabo obnovljivih virov energije ter povečevati snovno učinkovitost in spodbujati ponovno uporabo odpadkov. K temu bo prispevalo tudi spodbujanje razvoja in uporabe okoljskih tehnologij. Na področju prometa je cilj spodbujati trajnostne oblike mobilnosti in pospeševanje rabe javnega prevoza v potniškem prometu. Cilj je tudi varovanje narave in zaustavitev upadanja biotske raznovrstnosti ter uveljavitev naravne kakovosti slovenskega prostora kot kakovosti celotne EU. Osnovni cilji za doseganje *trajnega obnavljanja prebivalstva* se nanašajo na izboljšanje pogojev za večjo vključenost delovno sposobnega prebivalstva, na ustvarjanje primernih delovnih in societalnih pogojev za starejše aktivne prebivalce ter na vzpostavljanje primernih pogojev za ustvarjanje družine. *Skladnejši regionalni razvoj* naj bi se uresničeval na širokem področju – od oblikovanja pokrajin, krepitve policentričnega sistema, regionalnega razvojnega programiranja do ohranjanja poseljenosti, prometne povezanosti in krepitve lokalnih gospodarstev. Predvideni ukrepi so usmerjeni predvsem v krepitev regionalnih gospodarstev, mreže visokega šolstva, okrepitev razvojne pomoči in nadgraditev lokalne samouprave, kar bi občinam in regijam omogočilo endogeni razvoj. Ključne prioritete na področju izboljšanja *gospodarjenja s prostorom* so skoncentrirane predvsem v izboljšanje prostorskega načrtovanja s poudarkom na zagotavljanju zazidljivih zemljišč in ustvarjanju pogojev za izboljšanje delovanja nepremičninskega trga.

5.1. Integracija okoljevarstvenih meril v sektorske politike

Slovenija ima relativno visoko **energetska intenzivnost**. Po zadnjem mednarodno primerljivem podatku je v letu 2004 za enako ustvarjeno vrednost BDP porabila za 60,7 % več energije kot v povprečju porabijo države EU¹⁶¹, vendar manj kot države EU-10 (razen Cipra in Malte). Tudi če porabo primarne energije preračunamo na enoto BDP po kupni moči in s tem izločimo vpliv cen na raven proizvoda, se Slovenija v EU-25 uvrsti le za eno mesto boljše (17. mesto)¹⁶². Med najpomembnejšimi dejavniki visoke energetske intenzivnosti je struktura

¹⁶¹ Gl. indikator *Energetska intenzivnost*.

¹⁶² V preračunu energetske intenzivnosti glede na BDP v SKM je Slovenija slabša od Madžarske, vendar pa boljša od Švedske in Finske. Slednje je posledica relativno nižje kupne moči BDP glede na njegovo nominalno raven. Podoben učinek je tudi v Nemčiji, Franciji, na Nizozemskem in v Luksemburgu, kjer se po tem izračunu uvrstijo slabše od povprečja EU. Obratno pa je na Malti, v Veliki Britaniji, Grčiji in na Portugalskem, kjer se po tem izračunu za razliko od standardnega kazalca energetske intenzivnosti uvrstijo bolje od povprečja EU.

slovenskega gospodarstva, ki ima glede na države EU visok delež energetske intenzivnih panog; poleg tega pa so te v primerjavi z drugimi državami tudi bolj energetske potratne.

Zniževanje energetske intenzivnosti je prepočasno. Po močnem poslabšanju v letu 2001 se sicer izboljšuje, vendar z upočasnjeno dinamiko (v letu 2005 za 1,3 %). V zadnjih petih letih v povprečju letno le za 0,6 %, kar je precej manj, kot predvidevata Nacionalni energetski program¹⁶³ in Akcijski načrt za energetske učinkovitost EU¹⁶⁴ (1,8 %). Najbolj neugodna gibanja so bila v predelovalnih dejavnostih, kjer se je energetska intenzivnost v letih 2003 in 2005 precej povečala. Razlogi za poslabšanje v letu 2005 so predvsem v visoki rasti energetske intenzivnosti v treh energetske najbolj intenzivnih panogah (proizvodnja nekovinskih mineralnih izdelkov, proizvodnja vlaknin in papirja ter proizvodnja kovin in kovinskih izdelkov). Hitrost zniževanja energetske intenzivnosti slovenske industrije je bila v obdobju 2000–2004 podobna kot v EU-15, kar je glede na veliko zaostajanje problematično¹⁶⁵.

V letu 2006 se je spet pospešila proizvodnja emisijsko intenzivnih industrij¹⁶⁶. Z vidika pritiskov na okolje je bilo ugodno, da se je v letu 2005 relativno visoka rast proizvodnje teh industrij v primerjavi z rastjo ostalih predelovalnih dejavnosti, značilna za pretekla leta, upočasnila. Pri tem se je v strukturi dodane vrednosti povečal delež proizvodnje kovin in kovinskih izdelkov, ki je bil že prej med najvišjimi v EU. Podatki za leto 2006 pa kažejo, da se se je rast proizvodnje emisijsko intenzivnih industrij ponovno pospešila in bila precej višja od rasti obsega proizvodnje ostalega dela predelovalnih dejavnosti. Kljub temu lahko glede na nekatere sprejete ukrepe v prihodnje pričakujemo, da se bo emisijska intenzivnost teh industrij zmanjšala. V letu 2007 oz. najkasneje do leta 2011 morajo namreč industrijske naprave, ki povzročajo večje onesnaževanje okolja, po Direktivi o celovitem preprečevanju in nadzoru onesnaževanja pridobiti okoljevarstveno dovoljenje, kar zahteva prilagoditev proizvodnih procesov standardom najboljših razpoložljivih tehnologij.

Raba obnovljivih virov energije se trendno ne povečuje. Delež obnovljivih virov energije (OVE) v primarni energetski bilanci se v povprečju zmanjšuje. V letu 2005, ko je znašal 10,7 %, je bil nižji kot v letu prej; prav tako je opazen trend zniževanja glede na leto 2000, saj je v tem obdobju ob 2,9-odstotni povprečni rasti porabe primarne energije rast rabe OVE dosegla le 0,6 %. Podobno je z deležem električne energije, pridobljene iz obnovljivih virov, ki se je v letih od

¹⁶³ NEP nima konkretnih ciljev glede zmanjševanja energetske intenzivnosti, so pa postavljeni cilji za izboljševanje energetske učinkovitosti do leta 2010, s čimer bi dosegli 2,5-odstotno nižjo letno rast potreb po končni energiji glede na rast BDP.

¹⁶⁴ Action Plan for Energy Efficiency: Realising the Potential, 2006.

¹⁶⁵ Center za energetske učinkovitost ugotavlja, da bi ob enaki dinamiki sprememb v energetski intenzivnosti industrije tudi v prihodnje slovenska industrija potrebovala več kot 200 let za izenačitev vrednosti kazalnika energetske intenzivnosti z EU-15 (LEP, 2006).

¹⁶⁶ V prejšnjih Poročilih o razvoju smo jih imenovali »umazane« industrije; gl. indikator *Emisijsko intenzivne industrije*.

2000 do 2005 prav tako zmanjšal¹⁶⁷. Na delež OVE sicer vplivajo klimatske razmere oz. proizvodnja hidroelektrarn, vendar pa cilj povečevanja tega deleža otežuje dejstvo, da tudi v daljšem obdobju rast porabe energije močno presega rast proizvodnje energije iz OVE. Neugodni so tudi podatki o izdatkih za raziskovalno-razvojno dejavnost za področje proizvodnje, oskrbe in racionalne rabe energije, ki so se v letu 2005, po sicer visokih rasteh v prejšnjih letih, zmanjšali.

Podporni mehanizmi za povečevanje rabe obnovljivih virov in učinkovite rabe energije so preskromni. Osnovna ovira za počasen razvoj proizvodnje električne energije iz obnovljivih virov so prenizke odkupne cene. Druga ovira je prekratek zajamčen rok odkupa, ki ga zagotavlja trenutna zakonodaja (10 let), na tretjem mestu pa so administrativne ovire¹⁶⁸. Politika odkupnih cen vpliva tudi na počasen razvoj na področju soproizvodnje toplote in električne energije, ki predstavlja bolj ekonomično ravnanje z energijo. Ta del proizvodnje električne energije je bil v letu 2004 med državami EU v Sloveniji med najnižjimi in najnižji med novimi članicami EU. Tudi proračunska sredstva za programe učinkovite rabe energije in spodbujanje rabe obnovljivih virov energije so skromna in se izražena kot delež v BDP celo znižujejo.

Razmere na področju ravnanja z odpadki se izboljšujejo zelo počasi. V segmentu ravnanja s komunalnimi odpadki se delež ločeno zbranih frakcij le rahlo povečuje, vendar se jih med temi še vedno tretjina odstrani oz. odloži. Predelava oz. recikliranje komunalnih odpadkov sta minimalna, saj se odloži kar 78 % nastalih komunalnih odpadkov. V letu 2006 je bila uvedena okoljska dajatev za onesnaževanje okolja zaradi nastajanja izrabljenih avtomobilskih gum, mazalnih olj, električne in elektronske opreme ter odpadne embalaže. Dajatve predstavljajo finančni vir za vzpostavitev evidenc, ne pa ekonomski inštrument politike varstva okolja. Z evidencami se učinkovit sistem ravnanja s temi odpadki šele vzpostavlja.

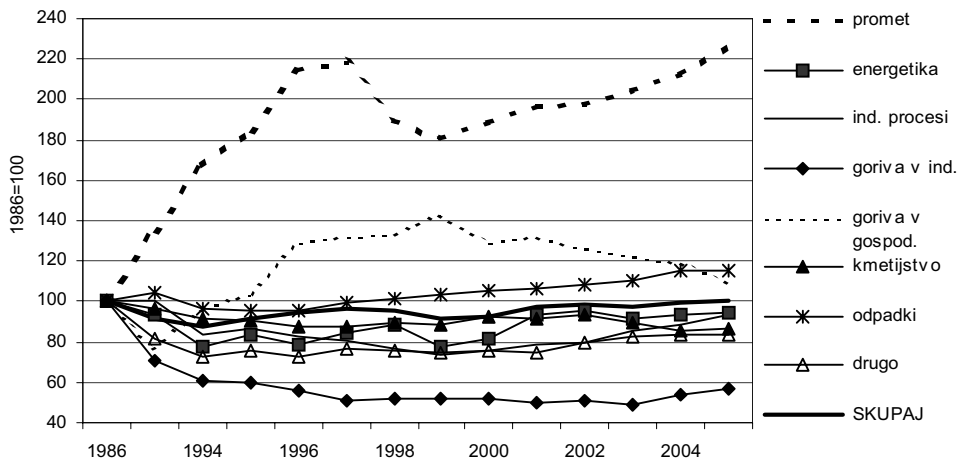
Emisije toplogrednih plinov so se v letu 2005 ponovno povečale. Slovenija se je v okviru Kjotskega sporazuma zavezala za 8-odstotno zmanjšanje emisij toplogrednih plinov v obdobju 2008–2012 (glede na 1990), vendar pa so se emisije po zmanjšanju leta 2003 zopet povečale: v letu 2004 za 1,6 % in v letu 2005 za 2 %. V letu 2005 so bile tako celo za 0,5 % višje kot v letu 1986. V strukturi emisij so se v celotnem obdobju po letu 1986 najbolj povečale emisije iz prometa (od 10 % na 22 %), zmanjšale pa emisije iz goriv v industriji (gl. Sliko 7). Slovenija sodi v skupino držav EU, ki so v obdobju po letu 1990 najbolj povečale emisije iz prometa. Po letu 2000 se povečujejo emisije vseh sektorjev, razen gospodinjstev in kmetijstva, med temi pa najbolj emisije iz industrijskih procesov ter sektorjev, ki sta največja povzročitelja emisij: energetike in prometa. Konec leta 2006 je bil sprejet Državni načrt razdelitve emisijskih kuponov za obdobje od 2008 do 2012, na podlagi katerega so bile upravljalcem naprav, ki so pridobili dovoljenja za

¹⁶⁷ Od 31,7 % leta 2000 je padel na 24,2 % v letu 2005: visoka rast porabe električne energije (3,8% v povprečju) je močno presežala rast proizvodnje električne energije iz OVE (1,8 %). V letu 2005 se je rast porabe električne energije sicer upočasnila (1,6 %), vendar se je po letu 2003 ponovno močno povečala v predelovalnih dejavnostih in gradbeništvu.

¹⁶⁸ Poročilo RS Evropski komisiji o implementaciji Direktive 2001/77/ES (Ministrstvo za gospodarstvo), 2006.

izpuščanje toplogrednih plinov, preko podeljenih emisijskih kuponov določene dovoljene emisije¹⁶⁹.

Slika 7: Emisije toplogrednih plinov



Vir: EIONET-SI: Kazalci okolja v Sloveniji (ARSO), 2006.

Cestni tovorni promet prevzema vse večji delež tovora v Sloveniji, še posebej po vstopu v EU, kar ni v smeri ciljev trajnostnega razvoja. Rast cestnega tovornega prometa v Sloveniji¹⁷⁰ bistveno bolj prehiteva gospodarsko rast kot v EU. Tako je delež cestnega v skupnem blagovnem prometu v letu 2005 že presegal povprečje EU¹⁷¹. Sliko še poslabša dejstvo, da podatki o cestnem blagovnem prometu ne zajemajo prevozov tujih cestnih prevoznikov na naših cestah (tranzitni promet), po ocenah MNZ pa je ta v obdobju 2000–2004 v Sloveniji naraščal povprečno letno za 10 %, po vstopu v EU pa še veliko hitreje¹⁷². Visoko rast potrjuje tudi ocena Direkcije za ceste¹⁷³.

Ob slabo razvitem javnem potniškem prometu se pospešeno krepi tudi cestni osebni promet. Promet z osebnimi vozili povzroča skoraj dve tretjini eksterne

¹⁶⁹ Emisije so bile določene v višini ciljnih emisij iz Operativnega programa zmanjševanja emisij toplogrednih plinov. Celotna količina emisijskih kuponov je bila razdeljena na podlagi preteklih emisij (70 %) in na podlagi metode primerjanja (30 %).

¹⁷⁰ Rast prevoženih tonskih km je bila v letih 2004 in 2005 kar 28 % in 22 %.

¹⁷¹ Gl. indikator *Cestni blagovni promet*.

¹⁷² Število prehodov tovornih vozil na mejnih prehodih se je v letu 2005 povečalo za 23 %; na prehodih z Madžarsko kar za 50 % (Eionet-SI kazalnik: Obseg in zgradba tovornega prometa). Ob tem, da je glede na zadnje statistične ocene tranzitnega prometa (Statistični letopis 2006: Mejni cestni blagovni promet – podatki tovornih vozil) ta predstavljal dobro polovico vseh prehodov meje cestnih tovornih vozil in ker se je promet najbolj povečal na mejnih prehodih z relativno velikim deležem tranzitnega prometa, lahko sklepamo, da se ta delež še povečuje.

¹⁷³ Za obdobje 2001–2004 ocenjuje porast prometa z domačimi in tujimi težkimi tovornjaki za 56 %, samo z domačimi pa za 49 % (Eionet-SI kazalnik: Obseg in zgradba tovornega prometa).

stroškov in tri četrtine emisij toplogrednih plinov celotnega prometa (Lep, 2004). Sistematičnega statističnega spremljanja tega prometa ni¹⁷⁴, vendar tudi podatki o rasti števila registriranih vozil, ki se je v letu 2005 po letu 1999 ponovno pospešila (v desetih letih se je število registriranih osebnih vozil povečalo za 35 %), nakazujejo na trende vse večje avtomobilizacije potniškega prometa v Sloveniji. K temu prispeva tudi slabo razvit javni cestni potniški promet in skromna vlaganja v ta segment, saj se je ta po letu 1995 vsako leto v povprečju zmanjšal za 10 %; tako je obseg opravljenih potniških km v 2005 predstavljal le še tretjino opravljenih v letu 1995. V tem ni zajet mestni potniški promet, ki pa je v istem obdobju beležil le nekoliko manjši upad¹⁷⁵. Železniški potniški promet pa je naraščal po skromni, v povprečju 2-odstotni letni stopnji rasti.

Prometna politika že vrsto let večino svojih vlaganj usmerja v izgradnjo avtocestnega križa in zapostavlja tako železniško kot drugo cestno infrastrukturo. Na to kažejo podatki o investicijah v prometno infrastrukturo, od katerih je bilo v obdobju 1995–2006 v povprečju letono 1,8 % BDP namenjenih za ceste, 0,2 % BDP pa za železnice (Investicijski scenarij SRS, 2006). Z avtocestnim omrežjem se povečuje tudi gravitacijsko zaledje najpomembnejših urbanih središč, katerih cestna infrastruktura pa pogosto ne zmore obremenitev sedanjih dnevnih migracij¹⁷⁶. Ob javnem in mestnem potniškem prometu, ki ne odgovarja na nove razmere, so zato vse pogostejši prometni zastoji in tudi emisije toplogrednih plinov.

Kmetijstvo ima velik vpliv na okolje, tako v pozitivnem, kot tudi v negativnem smislu, zato se z zahtevami po t.i. navzkrižni skladnosti in drugimi ukrepi za doseganje ekoloških standardov povečuje pomen varovanja okolja v tej dejavnosti. Kazalnikov intenzivnosti kmetovanja je več, v tem poročilu pa spremljamo: (i) povprečno pridelavo pšenice in koruze na enoto zasejane površine, (ii) število živali na enoto kmetijskih zemljišč in mlečnost na žival, (iii) porabo gnojil in (iv) pesticidov na enoto kmetijskih zemljišč ter (v) delež kmetijskih zemljišč v ekološki kontroli.

Ocenjujemo, da je raven intenzifikacije kmetijstva v Sloveniji v povprečju zmerna. Povprečna pridelka pšenice in koruze sta se v letu 2005 tudi zaradi ugodnega vremena precej zvišali, v letu 2006 pa ponovno znižali in sta še vedno precej nižja kot v povprečju v ostalih državah EU¹⁷⁷. Število glav živine na hektar kmetijske zemlje je zaradi geografskih značilnosti slovenske pokrajine nekoliko višje kot v povprečju EU, vendar se rahlo znižuje. Intenzivnost priraje mleka se povečuje, a je še vedno za skoraj četrtino nižja kot v EU-15. Poraba nitratnih gnojil na enoto kmetijskih zemljišč se vztrajno znižuje, v letu 2005 je bila za 21 % nižja kot v letu 2000. To je predvsem posledica uveljavljanja načel dobre kmetijske prakse in nitratne

¹⁷⁴ Direkcija za ceste pa ocenjuje povečanje tega prometa v letu 2004 za 4,6 % oz. za skoraj 12 % glede na leto 2000 (Eionet-SI kazalnik: Obseg in zgradba potniškega prometa).

¹⁷⁵ V povprečju 5 % letno, tako da je bil v letu 2005 za tretjino nižji kot leta 1995 (po številu avtobusov, prepeljanih potnikov, prevoženih km) (Statistični letopis, SURS, 2006).

¹⁷⁶ 350.000 dnevno v Ljubljano, od katerih je 90 % opravljenih z avtom (Bajt, 2006).

¹⁷⁷ Nizka raven pridelave ni optimalna z vidika izkoriščenosti zemlje kot naravnega vira, zelo visoka raven pa prav tako ni ustrezna, ker je pri tem nujna tudi visoka obremenitev okolja.

direktive, h kateri so v zadnjih letih zavezana kmetijska gospodarstva. Skupna prodaja fitofarmaceutskih sredstev se je v letu 2005 zmanjšala, vendar med leti precej niha. Kmetovanje na ekološki način v Slovenji narašča vse od njegovega začetka v letu 1998, vendar se je rast v letu 2005 upočasnila. Delež ekološko obdelanih površin v skupni površini kmetijskih zemljišč je v letu 2005 znašal 4,6 %, kar je nad povprečjem EU, a je to, glede na naše naravne možnosti in cilje iz Akcijskega načrta razvoja ekološkega kmetijstva, še premalo¹⁷⁸.

Les je še premalo izkoriščen naravni vir, saj se površina gozda, ki pokriva skoraj 60 % ozemlja Slovenije, stalno povečuje (v zadnjih petih letih povprečno za 0,6 % letno). Posek lesa in z njim tudi proizvodnja gozdnih sortimentov se sicer v zadnjem obdobju ponovno povečujeta, vendar je intenzivnost poseka lesa zaradi njegovega hitrejšega prirastka še vedno razmeroma nizka¹⁷⁹.

Kmetijstvo ima tudi precejšnjo vlogo pri ohranjanju biotske raznovrstnosti. Delež območij Natura 2000, ki zasedajo 31,4 % ozemlja, je v Sloveniji daleč največji med državami EU (na drugem mestu Španija z 22,6 %; EU 12,1 %). Kmetijske površine predstavljajo 22,1 % območij Natura 2000. Za ohranjanje biotske raznovrstnosti je poleg kmetijsko-okoljskih ukrepov potreben še celovit pristop k oblikovanju politik na teh območjih, vendar pa so aktivnosti države na tem področju skromne in le preko posameznih projektov¹⁸⁰. Spodbudnejši so podatki o izdatkih za raziskave in razvoj s ciljem nadzora in skrbi za okolje. Le-ti so se v letu 2005 skoraj podvojili predvsem na račun izdatkov državnega in visokošolskega sektorja.

5.2. Trajno obnavljanje prebivalstva¹⁸¹

Število prebivalcev v Sloveniji se še naprej povečuje predvsem zaradi naraščajočega selitvenega prirasta. V letu 2005 je preseгло 2 milijona. Število rojstev se je nekoliko povečalo, ravno tako tudi število umrlih, ki ostaja večje od števila živorojenih, s čimer tudi naravna rast ostaja še naprej negativna. Število umrlih presega število živorojenih že od leta 1997 dalje, tako da število prebivalcev, ki se počasi povečuje od leta 1998 dalje, narašča predvsem zaradi pozitivnega selitvenega prirasta, ki je večji od negativne naravne rasti. Leta 2005 se je selitveni prirast v primerjavi s preteklim desetletnim obdobjem močno povečal. Povečalo se je tako število priselitev kot odselitev¹⁸².

Z upadanjem števila rojstev in z zmanjševanjem umrljivosti se počasi spreminja starostna sestava prebivalstva. Rodnost, ki se je do leta 2003 znižala že na 1,20

¹⁷⁸ Gl. indikator *Intenzivnost kmetovanja*

¹⁷⁹ Gl. indikator *Intenzivnost poseka lesa*.

¹⁸⁰ V letu 2006 so se sredstva za te projekte precej povečala; s strani Evropske komisije sta bila potrjena še dva nova projekta (Mura, Cerkniško jezero), ki sta med do sedaj izvajanimi glede na finančna sredstva največja (v skupni vrednosti 3,8 mio EUR, sofinanciranje EU v višini 66 % in 86 %) ter projekt komunikacijske podpore Naturi 2000 (0,6 mio EUR).

¹⁸¹ V tem poglavju analiziramo demografska gibanja, uresničevanje ciljev SRS na tem področju (gl. usmeritve SRS na začetku 5. poglavja) pa obravnavamo v 4. poglavju.

¹⁸² Gl. indikator *Selitveni koeficient*.

živorojenih na žensko v rodni dobi, se je v naslednjih treh letih začela počasi povečevati predvsem zaradi višje rodnosti žensk v starosti 31–36 let; je pa še vedno med najnižjimi v Evropi¹⁸³. Po drugi strani se pričakovano trajanje življenja še naprej povečuje¹⁸⁴. Prebivalstvo Slovenije se zato stara; zmanjšuje se delež otrok, počasi tudi delež delovno sposobnega prebivalstva, povečuje pa delež starega prebivalstva. Ta proces je za sedaj še počasen, tako da Slovenija glede deleža in starostne odvisnosti prebivalstva nad 65 let še zaostaja za povprečjem EU¹⁸⁵. Po projekcijah¹⁸⁶ pa bo delež starega prebivalstva v vidika javnega financiranja postal kritičen že v naslednjem desetletju.^{187 188}

5.3. Skladnejši regionalni razvoj

Spremembe v medregionalnih razlikah v BDP na prebivalca kažejo po zadnjih dosegljivih podatkih ugodne trende. Po razvitosti, merjeni z BDP na prebivalca, dosega najvišje vrednosti Osrednjeslovenska regija, najnižje Pomurska, med ostalimi regijami pa ni velikih razlik¹⁸⁹. V obdobju od 2000 do 2003 so se nekoliko povečevale, predvsem v smeri povečevanja prednosti Osrednjeslovenske regije, v letu 2004 (zadnje leto, za katero so dosegljivi podatki) pa se je trend obrnil navzdol.

Večje so razlike v socialni ogroženosti po regijah, merjene z brezposelnostjo in deležem prejemnikov denarnih socialnih pomoči, vendar se tudi zmanjšujejo. Poleg brezposelnosti, ki je eden največjih dejavnikov revščine, o kateri pa nimamo regionalnih podatkov, kaže na socialni položaj po regijah tudi delež upravičencev do denarnih socialnih pomoči. *Medregionalne razlike v brezposelnosti*¹⁹⁰ so velike, vendar se že od leta 2002 naprej zmanjšujejo. Kljub upadanju registrirane stopnje brezposelnosti pa so se strukturni problemi v nekaterih regijah v zadnjem letu (2006) povečali; tudi v tistih, ki sicer nimajo visoke stopnje registrirane brezposelnosti. Regije z nadpovprečno stopnjo registrirane brezposelnosti so predvsem v vzhodni polovici države (Pomurska, Podravska, Savinjska, Zasavska, Spodnjeposavska, Koroška). V primerjavi z državami članicami EU¹⁹¹ se Slovenija po teh razlikah uvrsti okoli sredine. Visok delež upravičencev do *denarnih*

¹⁸³ Gl. indikator *Stopnja rodnosti*.

¹⁸⁴ Gl. indikator *Pričakovano trajanje življenja in umrljivost dojenčkov*.

¹⁸⁵ Gl. indikator *Indeks starostne odvisnosti prebivalstva v starosti nad 65 let*.

¹⁸⁶ Tako kažejo projekcije Umar (Kraigher, 2005) in projekcije Eurostat.

¹⁸⁷ Razmerje med delovno sposobnim in starim prebivalstvom se bo s sedanjega 5:1 do leta 2013 poslabšalo na 4:1. Po letu 2020 bo padlo na manj kot 3:1 in po letu 2040 na manj kot 2:1. Tega vedno bolj neugodnega razmerja pa ne bo mogoče popraviti niti z večjo rodnostjo niti s povečanim priseljevanjem.

¹⁸⁸ Javnofinančne posledice staranja prebivalstva in ukrepe na tem področju obravnavamo v poglavju 1.1., socialne vidike staranja prebivalstva pa v poglavju 4.2.

¹⁸⁹ Gl. indikator *Medregionalne razlike v BDP na prebivalca*.

¹⁹⁰ Gl. indikator *Medregionalne razlike v brezposelnosti*.

¹⁹¹ Vir za te primerjave so podatki Eurostat o koeficientu variacije na NUTS 3 ravni, ki jih Eurostat izračuna iz podatkov Ankete o delovni sili in registrirani brezposelnosti, ki mu jih pošljejo nacionalni uradi za statistiko oz. ustrezne nacionalne institucije.

socialnih pomoči med vsemi prebivalci se prekriva z območji nadpovprečne stopnje registrirane brezposelnosti in nizkimi dohodki (merjeno z osnovo za dohodnino na prebivalca): po podatkih iz leta 2005 je bil največji v Pomurski regiji, visoko nadpovprečen pa je bil še v Podravske, Zasavske, Savinjske in Spodnjeposavske regiji. Ostale regije, ki so pretežno v zahodni polovici države, kažejo relativno ugodnejšo sliko. Najnižji delež upravičencev do denarne socialne pomoči je v Goriški regiji. Delež se je povečeval v vseh regijah v obdobju od leta 2001 do leta 2004, predvsem kot posledica spremenjene zakonodaje¹⁹², v letu 2005 pa je ostal večinoma nespremenjen; razlike med regijami pa so se v celotnem obdobju zmanjšale.

Demografske razlike med regijami se zaradi poslabšanja razmer v regijah, ki so imele ugodnejše demografske trende, zmanjšujejo. Število prebivalcev raste predvsem v regijah zahodne polovice države, koncentracija pa se nadaljuje v Osrednjeslovenski regiji. Skupni prirast, kot rezultat naravnega in selitvenega gibanja, je bil v letu 2005 pozitiven v večini regij, vendar predvsem na račun pozitivnega selitvenega prirasta (s tujino). Pozitivni selitveni in naravni prirast skupaj so imele le Osrednjeslovenska, Gorenjska in Savinjska regija. Upadanje števila prebivalcev, predvsem v obrobni pokrajini Slovenije, je problematično, ker ne prispeva k enakomernejši poselitvi in ekonomsko slabi regije. Zaradi upadanja naravne rasti in manjše smrtnosti prebivalstva se večja razmerje med starim in mladim prebivalstvom (indeks staranja), razlike med regijami pa se manjšajo.

Delež kohezijskih sredstev za razvoj manj razvitih regij se je povečal. Enotni programski dokument za programsko obdobje 2004–2006 predstavlja osnovo za izvajanje evropske kohezijske politike v Sloveniji¹⁹³. Prednostno naj bi bil usmerjen v regije A in B¹⁹⁴, ki naj bi imele dostop do indikativne alokacije sredstev v višini 60 % razpoložljivih sredstev, vendar v letu 2005 to razmerje še ni bilo doseženo: dodeljena sredstva strukturnih skladov konec leta 2005 (EU sredstva in sredstva slovenskega sofinanciranja) kažejo, da je bilo v manj razvite regije A in B dodeljenih 58,4 % sredstev, v gospodarsko bolj razvite regije C in D pa 41,6 % sredstev¹⁹⁵. Primerjava z letom 2004 pokaže, da se je razmerje v prid gospodarsko manj razvitim regijam A in B povečalo¹⁹⁶, doseganje cilja pa ovira tudi slabši kadrovske potencial v manj razvitih regijah.

¹⁹² S spremenjeno zakonodajo v letu 2001 so bila določena postopno bolj ugodna merila za pridobitev denarne socialne pomoči. Spremenjena zakonodaja je bila v celoti uveljavljena v začetku leta 2004.

¹⁹³ Vzpodbudil naj bi hitrejšo rast, ustvaril 4000 delovnih mest in podpiral uravnotežen razvoj vseh slovenskih regij tako, da se razmerje med najbolj in najmanj razvitimi regijami ne bi povečalo.

¹⁹⁴ Uravnotežen regionalni razvoj se spodbuja s prostorsko usmerjenim pristopom k posameznim ukrepom na prednostnih območjih nacionalne regionalne politike. To so tako imenovane regije s seznamov A in B, ki jih določa Navodilo o prednostnih območjih dodeljevanja spodbud, pomembnih za skladni regionalni razvoj. Prednostna območja so določena upoštevajoč indeks razvojne ogroženosti (IRO), ki temelji na faktorski analizi več kot 30 kazalnikov. V seznam regij A se uvrščajo regije z najnižjo stopnjo razvitosti: Pomurska, Podravska Zasavska in Spodnjeposavska; v seznam B se uvrščajo Savinjska, Koroška, Notranjsko-kraška in Jugovzhodna Slovenija; v C se uvrščata Gorenjska in Goriška; v seznam D pa gospodarsko najmočnejši regiji Obalno-kraška in Osrednjeslovenska.

¹⁹⁵ Preračunano na prebivalca je bilo v regije A in B povprečno dodeljenih 29.413 SIT, v regije C in D pa 24.500 SIT. Iz analize so izločena sredstva, ki jim ni mogoče določiti regionalne alokacije (11,4 %).

¹⁹⁶ V letu 2004 je bilo v regije A in B dodeljenih 51,3 % sredstev.

5.4. Izboljšanje gospodarjenja s prostorom

Razvoj v prostoru se nadaljuje kljub zakonodajnim oviram, nestabilnost zakonodaje o urejanju prostora pa predstavlja specifično razvojno oviro. Skupna površina stavb, ki je bila predvidena z izdanimi gradbenimi dovoljenji, se je v letu 2006 že peto leto zapored povečala¹⁹⁷. Ker pred pripravo novih občinskih prostorskih strategij občinskih prostorskih planov v skladu s še veljavnim zakonom o urejanju prostora že od sredine leta 2004 ni možno spreminjati, jih tudi ni bilo možno dopolnjevati v smeri izboljšanja ponudbe zazidljivih zemljišč. To doslej ni imelo večjega vpliva, saj je ponudba zazidljivih zemljišč bolj omejena z njihovo komunalno opremljenostjo in pripravljenostjo lastnikov za prodajo, vzdrževanje nespremenjenega stanja na srednji rok pa bi že lahko negativno vplivalo na prostorski razvoj. Nov zakon o prostorskem načrtovanju, ki je pred sprejemom, naj bi predvsem poenostavil sprejemanje občinskih prostorskih aktov, omogočil pa bi tudi pripravljane medobčinskih aktov¹⁹⁸, preciziral postopke opremljanja zemljišč in uvedel okoljske presoje že za prostorske akte, namesto da breme okoljskih presoj nosijo investitorji (kar povzroča zaplete pri izdaji gradbenih dovoljenj).

V razvoju prostora se sicer nadaljujejo trendi, ki jih sama prostorska zakonodaja ne more obrniti in so odvisni od drugih silnic. Pri tem izpostavimo trend suburbanizacije¹⁹⁹ in koncentracije dejavnosti ob avtocestnem križu, ki imajo poleg pozitivnih učinkov (povečanje dostopnosti storitev in delovnih mest) tudi negativne posledice za okolje in krajino ter večje infrastrukturne in energetske stroške kot v bolj urbaniziranih državah EU. Potreba po večjem poudarku na javnem prevozu in obnovi mestnih središč je sicer v raziskavah in strategijah zaznana, vendar še prevladujejo ukrepi, ki spodbujajo razvoj v nasprotno smer.

Ovire na nepremičninskem trgu se zmanjšujejo na področju evidenc in hipotekarnih kreditov. Za slovenski nepremičninski trg so značilne relativno visoke cene, ki se v pogojih omejene ponudbe in ob rastočem povpraševanju (v zadnjih letih spodbujenim tudi z izboljševanjem dostopa do finančnih virov) še povečujejo²⁰⁰. Cene nepremičnin in najemnin so tako po podatkih CEPI²⁰¹ v Sloveniji relativno (glede na kupno moč) višje kot v povprečju EU²⁰². Slabe

¹⁹⁷ Glej indikator *Izdana gradbena dovoljenja*.

¹⁹⁸ Prostorski akti na regionalnem nivoju so sicer nujni za pridobivanje sredstev evropskih skladov, vendar bo do začetka delovanja pokrajin njihovo sprejemanje oteženo, saj bo zahtevano soglasje vseh udeleženih občin.

¹⁹⁹ Potem ko se je v obdobju od 1981 do 2002 stopnja urbanizacije zvišala od 46,7 % na 50,8 %, se od leta 2002 dalje rahlo znižuje (49,3 % v letu 2005), kar je predvsem posledica selitev iz večjih mest (Ljubljana, Maribor, Celje) v suburbanizirana območja in tudi na podeželje (izračun je narejen na podlagi podatkov o številu državljanov).

²⁰⁰ Npr. v Ljubljani rastejo po stopnji nad 10 % letno (Banka Slovenije: Poročilo o finančni stabilnosti, 2006).

²⁰¹ Overview of the European real estate market 2005 (Council of European real estate professions – CEPI), 2006.

²⁰² Slovenija ima v primerjavi z drugimi državami relativno visok delež lastniških stanovanj (glej poglavje 4.3), kar je velika razvojna ovira.

nepremičninske evidence in nerazvito hipotekarno kreditiranje ter nedodelana davčni in finančni sistem še vedno predstavljajo ovire za učinkovitejše delovanje trga nepremičnin. Pri prvih dveh ovirah so bili v zadnjem letu doseženi občutni pozitivni premiki: glavni napredek na področju nepremičninskih evidenc, ki se je začel odvijati konec leta 2006, je vzpostavitev registra nepremičnin s pomočjo popisa nepremičnin (le stavb in delov stavb). Na ta način se vsaj delno kompenzira pomanjkljiva zemljiška knjiga kot ena pomembnejših razvojnih ovir na tem področju. V marcu 2006 sprejet zakon o hipotekarni in komunalni obveznici, sicer še ni začel veljati, vendar potencialno ponuja možnosti za olajšanje posojilnih pogojev. Zamik uvedbe davka na nepremičnine pa predstavlja eno večjih sistemskih neprilagojenosti razvitejšim evropskim državam, bil pa bi tudi vzvod za racionalno obnašanje lastnikov nepremičnin in zavora za zviševanje cen nepremičnin. Prav tako je zastoj v uvedbi zakonodaje o nepremičninskih skladih.